

Produktyvumas

„Microsoft Dynamics® NAV 2009“

„Rapid Implementation Toolkit“

Vartotojo vadovas

2008 m. liepos mėn.



Turinys

Įvadas	4
Projekto grafikas.....	4
Nustatymų klausimynas.....	4
Konkrečios pramonės šakos nustatymų duomenys	4
Pagrindinių duomenų šablonai	5
Pagrindinių duomenų perkėlimas (ankstesni pirkėjo duomenys)	5
Eiga.....	6
1 žingsnis: naujos įmonės kūrimas.....	6
2 žingsnis: nustatymų klausimyno taikymas.....	7
2.1 žingsnis: nustatymų klausimyno pildymas	8
2.2 žingsnis: nustatymų klausimyno tikrinimas	9
2.3 žingsnis: nustatymų klausimyno atsakymų taikymas	10
3 žingsnis: pagrindinių duomenų šablonai	10
3.1 žingsnis: pagrindinių duomenų šablonų pasirinkimas	11
3.2 žingsnis: pagrindinių duomenų šablono kūrimas.....	11
3.3 žingsnis: pagrindinių duomenų šablonų įrašo kūrimas	12
3.4 žingsnis: įrašyto pagrindinių duomenų šablono naudojimas	12
4 žingsnis: pagrindinių duomenų perkėlimas	13
4.1 žingsnis: pagrindinių duomenų perkėlimo pasirinkimas	13
4.2 žingsnis: perkėlimo kūrimas.....	13
4.3 žingsnis: perkėlimo failų eksportavimas	14
4.4 žingsnis: duomenų įvedimas.....	15
4.5 žingsnis: duomenų importavimas	15
4.6 žingsnis: duomenų tikrinimas.....	16
4.7 žingsnis: duomenų taikymas.....	17
5 žingsnis: Diegimas.....	17
Parengimas.....	18
Konkrečios pramonės šakos XML failai	18
Nustatymų klausimynas.....	18
Kaip sukurti klausimyno failą?	21
Nustatymų duomenys	21
„Excel“ arba XML failas	21
„Excel“:.....	21
XML:.....	21
Pasirinktys:.....	22
Konkrečios partnerio duomenų rinkinys	22

Priedas	23
Nustatymų klausimynai.....	23
Pagrindinių duomenų šablonai	23
Perkėlimo apžvalga	24
Pagrindinių duomenų lentelės	25
Nustatymų duomenų lentelės.....	25
Pagrindinių duomenų šablonų lentelės	26
Pagrindinių duomenų perkėlimo lentelės	26
Klausimyno lentelės.....	27
<i>Atsakomybės atsisakymas</i>.....	28

[vadas

„Dynamics NAV Rapid Implementation Methodology“ apima įrankių rinkinį, sukurtą „Microsoft Dynamics“ partnerių, diegiančių ir naudojančių vartotojo svetainėje naują „Dynamics NAV“ versiją, poreikiams tenkinti.

Įrankio paskirtis – sutrumpinti diegimo laiką:

- laikantis projekto grafiko šablono;
- importuojant konkrečios pramonės šakos duomenų rinkinius;
- apibrėžiant sistemos nustatymus programoje „Excel“ ir importuojant jį į „Dynamics NAV“ (nustatymų klausimynas);
- importuojant pirkėjo duomenis naudojant XML (pagrindinių duomenų perkėlimas);
- supaprastinant duomenų importavimą ir kūrimą (pagrindinių duomenų šablonai);
- sumažinant pradinio diegimo etapo vartotojų, mokančių dirbti programa „Dynamics NAV“, poreikį.

Šis vartotojo vadovas skirtas konsultantams, besimokantiems naudoti įrankių rinkinį.

Pastaba: šiame vartotojo vadove aprašomas „Microsoft Dynamics NAV 2009“ klasikinio kliento naršymas ir formos, bet visus aprašytus žingsnius, išskyrus naujos įmonės kūrimą, taip pat galima atlikti „RoleTailored“ kliente.

Projekto grafikas

Įrankių rinkinyje rasite numatytąjį „Dynamics NAV“ diegimo projekto grafiką, parengtą naudojant „MS Project“. Naudokite šį projekto grafiką kaip būsimų „Dynamics NAV“ diegimo projektų šabloną. Išplėskite jį taip, kad atitiktų kiekvieno atskiro projekto poreikius.

Nustatymų klausimynas

Nustatymų klausimyne vartotojui pateikiama grupė klausimų. Klausimai ir atsakymai nukreipia į „Dynamics NAV“ nustatymų lenteles (79, 98, 311, 312, 313 ir t. t.). Vartotojui atsakius į klausimus, klausimyno XML failą galima importuoti į „Dynamics NAV“. Tada konsultantas gali patikrinti klausimus ir pritaikyti juos įmonės duomenų bazei. Iš esmės duomenų bazė nustatoma vartotojui nekuriant bazės, todėl reikia tik nedidelės konsultanto pagalbos.

Konkrečios pramonės šakos nustatymų duomenys

Diegiant kiekvieną naują „Dynamics NAV“ sprendimą, įmonės darbuotojai turi išmokti ir suprasti, kaip įvesti duomenis. Reikia laiko norint išmokyti galutinius vartotojus ir įvesti naujus duomenis. Patirtis rodo, kad daugelio konkrečios pramonės šakos įmonių lentelių duomenys yra labai panašūs. Konkrečios pramonės šakos nustatymų duomenys yra pramonės šakos specialistų sukurti pagrindiniai duomenys. Importavę šiuos duomenis, sutaupysite diegimo laiko ir sumažinsite išlaidas.

PAVYZDYS:

308 (numerų serija) ir 309 (numerų serijos eilutė) lentelės bus užpildytos numerų serijų ir pirmų numerų rinkiniu. Nustatymų lentelėse (98, 311, 312, 313 ir t. t.) yra laukų, nurodančių numerų serijas. Šie laukai taip pat bus užpildyti. Taip vartotojams nereikės gaišti laiko ir kurti naujų numerų serijų. Konkrečios pramonės šakos duomenys pasiekiami kaip XML failai. 1 priede pateikiamas aptartų lentelių sąrašas.

Pagrindinių duomenų šablonai

Kai „Dynamics NAV“ sukuriamas naujas įrašas, keletas laukų yra privalomi. Patirtis rodo, kad privalomus laukus, pvz., registravimo grupes, mokėjimo sąlygas ir kt., galima grupuoti.

18 lentelės (**Pirkėjas**) privalomi laukai gali būti sugrupuoti į vidaus, užsienio ir eksporto.

Pavyzdys: „Dynamics NAV“ verslo ryšių valdymo langas Pirkėjo šablonas užpildo privalomus laukus, kai pirkėjas sukuriamas naudojant kontaktinius duomenis.

Pagrindinių duomenų šablonas – tai į langą Pirkėjo šablonas panašus įrankis. Tačiau jį galima pritaikyti bet kuriai „Dynamics NAV“ duomenų bazės lentelei. Nedaug pakeistą šablono struktūrą galima pritaikyti bet kuriai „Dynamics NAV“ programos sričiai. Įrankis pateikiamas su konkrečios pramonės šakos šablonų grupe lentelėms: 15 **DK sąskaita**, 18 **Pirkėjas**, 23 **Tiekėjas**, 27 **Atsargos**, 5050 **Kontaktas**.

Pagrindinių duomenų perkėlimas (ankstesni pirkėjo duomenys)

Diegiant „Dynamics NAV“, reikia ankstesnius pirkėjo duomenis perkelti iš senos sistemos į „Dynamics NAV“. Tai galima atlikti automatiškai naudojant duomenų prieigas arba įvesti duomenis rankiniu būdu.

Perkėlimo sąsaja, kurią naudojate perkeldami lenteles ir laukus, atrodo visiškai kitaip. Be to, dabar pristatomi paruošti naudoti pagrindinių duomenų šablonai (žr. toliau).

Galite nustatyti lenteles ir laukus programoje „Dynamics NAV“, tada sukurti XML failą. Vartotojas gali atidaryti XML failą naudodamas „Excel“. Tada vartotojas gali įvesti ar perkelti savo ankstesnius duomenis į „Excel“ darbalapius. „Excel“ darbalapiai įrašomi kaip XML failai. Tada įrankiu galima importuoti duomenis iš XML failų į „Dynamics NAV“ duomenų bazę.

Duomenų perkėlimo įrankis leidžia peržiūrėti visus į „Dynamics NAV“ bazę importuotus duomenis ir, prieš taikant duomenis „Dynamics NAV“ lentelėms, juos patikrinti.

Importuojant konkrečios pramonės šakos duomenų rinkinį, perkėlimo įrankis papildomas eilute, skirta kiekvienai importuojamai lentelei. Konkrečios pramonės šakos duomenų rinkinyje yra toliau pateikiamų pagrindinių duomenų lentelių perkėlimai: 15 **DK sąskaita**, 18 **Pirkėjas**, 23 **Tiekėjas**, 27 **Atsargos**, 5050 **Kontaktas**.

Lauko pavadinimas	Lauko antraštė	Numatytoji reikšmė	Privaloma
► Territory Code	Teritorijos kodas		✓
Currency Code	Valiutos kodas		✓
Language Code	Kalbos kodas		✓
Salesperson Code	Pardavėjo kodas		✓
Country Code	Šalies/regiono kodas		✓

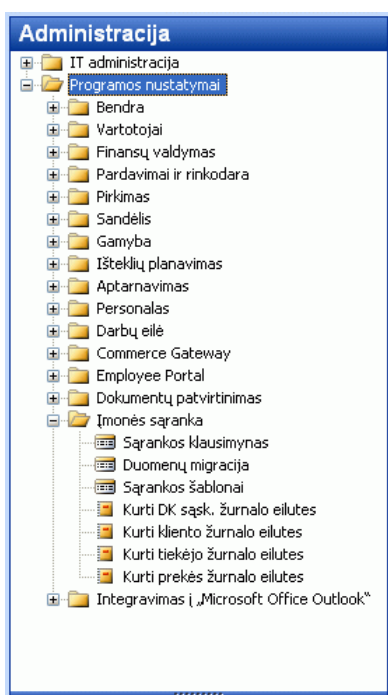
Eiga

Šiame skyriuje pateikiama rekomenduojama spartaus diegimo metodo taikymo seka. Prieš pradėdant tikrąjį diegimą, rekomenduojame kelis kartus jį išbandyti.

Susipažinę su įrankiu skirkite laiko, kad sužinotumėte, kaip galite supaprastinti diegimą sukurdami daugiau šablonų ir duomenų rinkinių.

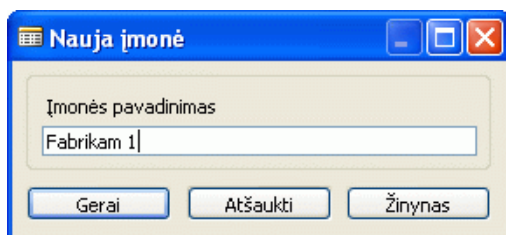
Išankstinės sąlygos

- Jūs esate „Dynamics NAV“ išskirtinis vartotojas arba parengtas konsultantas. Jūs įdiegėte standartinį „Dynamics NAV 2009“ klientą ir atidarėte standartinę demonstracinę įmonės CRONUS duomenų bazę.
- Visi konkrečios pramonės šakos duomenų failai saugomi programos kliento aplanke **Įmonės nustatymai**.
- Sparčiojo diegimo metodo vartotojo sąsaja yra naršymo srityje.

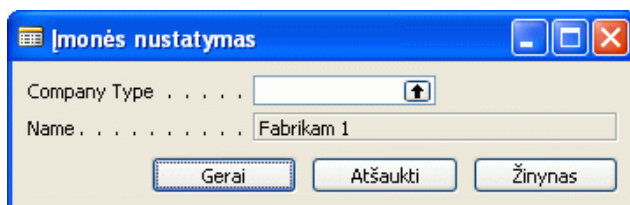


1 žingsnis: naujos įmonės kūrimas

1. Atidarykite „Dynamics NAV“ duomenų bazę ir sukurkite naują įmonę.



2. Įvedus įmonės pavadinimą, atidaromas langas **Įmonės nustatymai**:



3. Lauke **Įmonės tipas** paspauskite F6.
4. Pasirinkite įmonės **Tipą** ir pramonės šakos segmentą.



Pasirinkti	Pavadinimas	Aprašas
<input checked="" type="checkbox"/>	Food	Food Industry
<input type="checkbox"/>	Furniture	Furniture Industry
<input type="checkbox"/>	High Tech	High Tech Industry
<input type="checkbox"/>	Machinery	Machinery Industry
<input type="checkbox"/>	Wholesale	Wholesale Industry
<input type="checkbox"/>		
<input type="checkbox"/>		
<input type="checkbox"/>		
<input type="checkbox"/>		
<input type="checkbox"/>		

5. Lange **Įmonės tipo pasirinkimas** spustelėkite Gerai.
Dabar sistema importuos pasirinkto tipo įmonės konkrečios pramonės šakos duomenis.

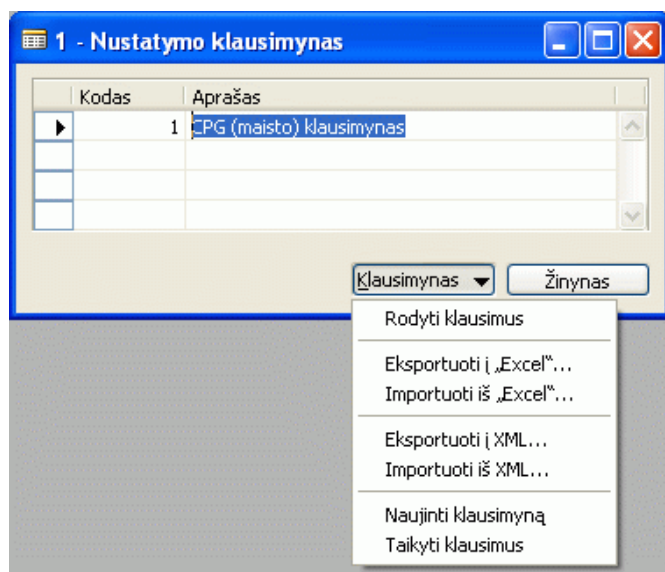
2 žingsnis: nustatymų klausimyno taikymas

Vykdydami šiuos žingsnius, atliksite nustatymų klausimyno duomenų eksportavimo, užpildymo, importavimo ir taikymo procedūrą.

Išankstinė sąlyga: nustatymų klausimynas eksportuojamas ir turi būti užpildytas, o klausimyno „Excel“ arba XML failai turi būti pasiekiami.

2.1 Žingsnis: nustatymų klausimyno pildymas

1. Naršymo srityje spustelėkite mygtuką **Administravimas**, tada spustelėkite Programos nustatymai, Įmonės nustatymai, Nustatymų klausimynas ir atidarykite langą **Nustatymų klausimynas**:

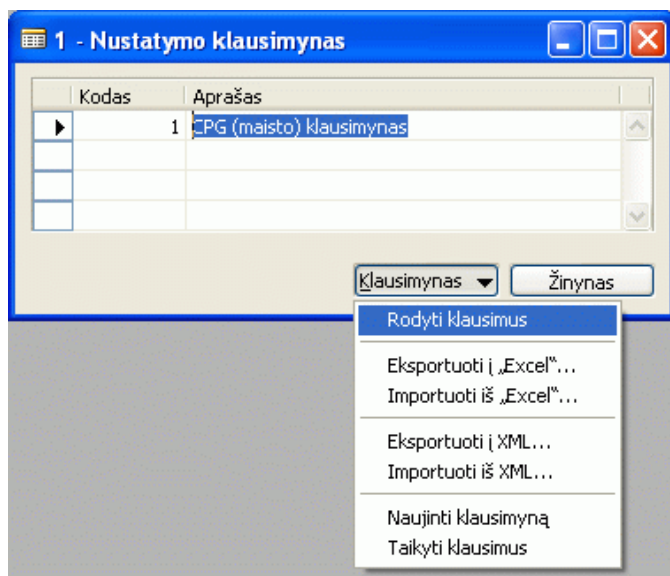


2. Spustelėkite mygtuką **Klausimynas**, tada spustelėkite Eksportuoti į „Excel“ arba Eksportuoti į XML.
3. Įrašykite klausimynų, su kuriais dirbote atlikdami 1 žingsnį, failo vardą. Užpildykite nustatymų klausimyną įvesdami atsakymus.
4. Spustelėkite mygtuką **Klausimynas**, tada spustelėkite Importuoti iš „Excel“ arba Importuoti iš XML. Pasirinkite klausimyno, su kuriuo dirbote atlikdami 2 žingsnį, failo vardą ir kelią. Importavus duomenis, forma bus užpildyta importuotais duomenimis.

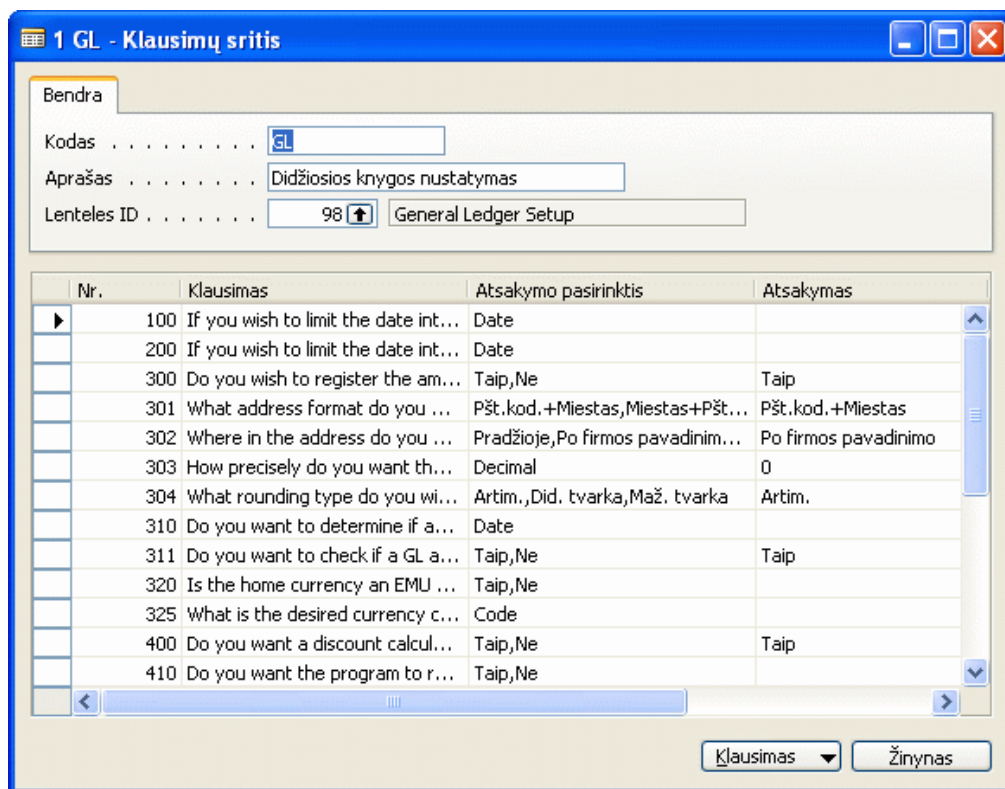
2.2 žingsnis: nustatymų klausimyno tikrinimas

Tikrindamas konsultantas įsitikina, kad laukai užpildyti teisingai. Tikrinti būtina, nes sistema negali palyginti klausimyno lentelės lauko ir atitinkamo „Dynamics NAV“ lauko duomenų tipo.

1. Spustelėkite mygtuką **Klausimynas**, tada spustelėkite Rodyti klausimus.



2. Atidaromas langas **Klausimų sritis**:



3. Kiekvienoje klausimų srityje patikrinkite, ar stulpelis **Atsakymas** atitinka reikiamą „Dynamics NAV“ lauką. Atitinkamą „Dynamics NAV“ lauką galite matyti paspaudę klavišų derinį **Ctrl+F8**.

Pastaba: tikrinimas yra rankinis procesas. Automatinio „Dynamics NAV“ laukų tikrinimo nėra.

4. Jei norite gauti skirtingų klausimų sričių sąrašą, spustelėkite mygtuką **Klausimas**, tada – Sąrašas (arba paspauskite F5):

Kodas	Aprašas
CI	Įmonės informacija
FA	Ilgalaikio turto nustatymas
GL	Didžiosios knygos nustatymas
IS	Atsargų nustatymas
MF	Gamybos nustatymas
PP	Pirkimų ir mokėtinų sumų nust.
RM	Ryšių valdymo nustatymas
SM	Aptarnavimo valdymo nustatymas
SR	Pardavimų ir gaut. sumų nust.
WH	Sandėlio nustatymas

Buttons: Gerai, Atšaukti, Žinynas

5. Turite patikrinti visų klausimų sričių visus klausimus.

2.3 žingsnis: nustatymų klausimyno atsakymų taikymas

Atsakymus į nustatymų lenteles galite perkelti 2 būdais:

- Kiekvienoje klausimų srityje spustelėti Taikyti atsakymus.
- Spustelėti viso klausimyno sąrašo **Nustatymų klausimynas** mygtuką Taikyti atsakymus.

Spustelėkite mygtuką **Klausimynas**, tada spustelėkite Rodyti klausimus.

3 žingsnis: pagrindinių duomenų šablonai

Atlikdami šiuos žingsnius sukursite pagrindinių duomenų šablonus. Pagrindinių duomenų šablonai naudingi perkeltiant pagrindinius duomenis, todėl rekomenduojama juos sukurti pirmiausia. Atliekant 1 žingsnį pasirinkus įmonės tipą, importuojamas ir pagrindinių duomenų šablonų rinkinys. Rinkinyje yra 5–8 kiekvienos pateikiamos lentelės šablonai:

15 **DK sąskaita**, 18 **Pirkėjas**, 23 **Tiekėjas**, 27 **Atsargos**, 5050 **Kontaktas**.

Lauko pavadinimas	Lauko antraštė	Numatytoji reikšmė	Privaloma
Customer Posting Group	Pirkėjo reg. gr.	DOMESTIC	✓
Customer Price Group	Pirkėjo kainos grupė	DOMESTIC	✓
Payment Terms Code	Mokėjimo sąlygų kodas	8D	✓
Fin. Charge Terms Code	Delsp. sąlygų kodas	1.0 DOM.	✓
Shipment Method Code	Pristatymo sąlygų kodas	EXW	✓
Shipping Agent Code	Vežėjo kodas		✓
Country Code	Šalies/regiono kodas		✓

Buttons: Duomenų..., Funkcijos, Žinynas

3.1 Žingsnis: pagrindinių duomenų šablonų pasirinkimas

Pirmas žingsnis – patikrinti, ar įmonei pakanka numatytyjų pagrindinių duomenų šablonų. Peržiūrėkite kiekvieno šablono laukus ir vertes ir nuspręskite, kurie šablonai gali būti naudojami kiekvienam pirkėjų tipui.

- Jei numatytyjų šablonų nepakanka, 3.2 žingsnis: pagrindinių duomenų šablono kūrimas nurodys, kaip sukurti naujus šablonus.
- Jei numatytyjų šablonų pakanka, eikite į 3.3 žingsnį: pagrindinių duomenų šablonų įrašo kūrimas.

Patarimas: galite taikyti šablonus bet kuriai „Dynamics NAV“ lentelei, naudokite juos, norėdami greičiau ir tiksliau sukurti duomenis.

3.2 Žingsnis: pagrindinių duomenų šablono kūrimas

Duomenų šablono antraštėje paspauskite F3 (nauja) ir užpildykite šiuos laukus: **Kodas**, **Lentelės ID** ir **Aprašas**.

Patarimas: visi pagrindinių duomenų šablonai kuriami tose pačiose 2 lentelėse (Antraštė / eilutės). Laukas **Kodas** yra unikalus šablono ID. Todėl pirkėjui, pildančiam lauką **Kodas**, rekomenduojama laikytis specialių taisyklių:

- Paprasčiausias būdas yra sukurti neloginį nuoseklų numeravimą (1, 2, 3 ir t. t.)
- Dažnai naudinga taikyti loginį numeravimą nustatant ID (CUS001, CUS002, ITEM001, ITEM002 ir t. t.)

1. Perkelti žymiklį į lauką **Lauko pavadinimas** ir spustelėję peržvalgos mygtuką (arba paspaudę F6) pasirinkite lauką.

Lauko pavadinimas	Lauko antraštė	Numatytoji reikšmė	Privaloma
*▶			

2. Lauke **Numatytoji vertė** įveskite vertę.
3. Pažymėkite lauką **Privalomas**, jei „Dynamics NAV“ programa veikia tik tada, kai šis laukas užpildytas.

Pavyzdys: jei **Registravimo grupės** neužpildytos, užsakymas negali būti įtrauktas į SF. Todėl nustatyti registravimo grupės privaloma.

4. Lauke **Komentaras** galite įvesti lauko komentarą.

Patarimas: laukas **Numatytoji vertė** neturi atitinkamų „Dynamics NAV“ laukų peržvalgos pasirinkčių, todėl galite atidaryti standartinę lentelės formą ir įklijuoti į šabloną nukopijuotas vertes.

3.3 žingsnis: pagrindinių duomenų šablonų įrašo kūrimas

1. Jei norite sukurti šablono įrašą, pasirinkite šabloną.
2. Spustelėkite mygtuką **Funkcijos**, tada, spustelėję Kurti egzempliorių, sukurkite įrašą su numatytosiomis vertėmis:

3.4 žingsnis: įrašyto pagrindinių duomenų šablono naudojimas

1. Sukurkite naują įrašą (toliau pateikiamas naujo pirkėjo įrašo pavyzdys):

2. Nustatę įrašo numerį, spustelėkite mygtuką **Funkcijos**, tada – Taikyti šablona.... Numatytosios vertės bus kopijuojamos iš šablono į įrašą.

Patarimas: funkciją **Taikyti šablona** galite naudoti bet kuriam įrašui. Tai įrašų keitimo bendroji funkcija.

Perspėjimas: naudojant funkciją **Taikyti šablona** perrašomi įrašo duomenys. Jei ši funkcija naudojama pagrindiniams duomenims perkelti (žr. kitą žingsnį), kuriant įrašus importuoti duomenys bus perrašyti.

4 žingsnis: pagrindinių duomenų perkėlimas

Pagrindinių duomenų perkėlimo įrankis skirtas duomenims iš senos įmonės sistemos į „Dynamics NAV“ perkelti XML failų pavidalu.

Pasirinkus įmonės tipą, kai atliekamas **1 žingsnis**, importuojamas pagrindinių duomenų perkėlimo rinkinys. Duomenų rinkinyje yra pagrindinių duomenų perkėlimo nustatymai, skirti pagrindinių duomenų lentelėms ir nustatymų duomenų lentelėms (lentelių sąrašą žr. 1 priede).

Atlikę kitus žingsnius, perkelsite pagrindinius duomenis naudodami numatytąjį perkėlimą.

4.1 Žingsnis: pagrindinių duomenų perkėlimo pasirinkimas

Pirmas žingsnis – patikrinti, ar įmonei pakanka numatytųjų pagrindinių duomenų perkėlimų.

- Ar pakanka penkių lentelių?
- Ar pakanka lauko pasirinkčių? (Jei norite tai nustatyti, lauke **Ištraukti laukai** paspauskite F6)

Atkreiptinas dėmesys, kad duomenys bus importuojami kartu su pagrindinių duomenų šablonais, pasirinktais lauke **Duomenų šablonas**. Todėl duomenų, esančių pagrindinių duomenų šablonuose, importuoti nereikia.

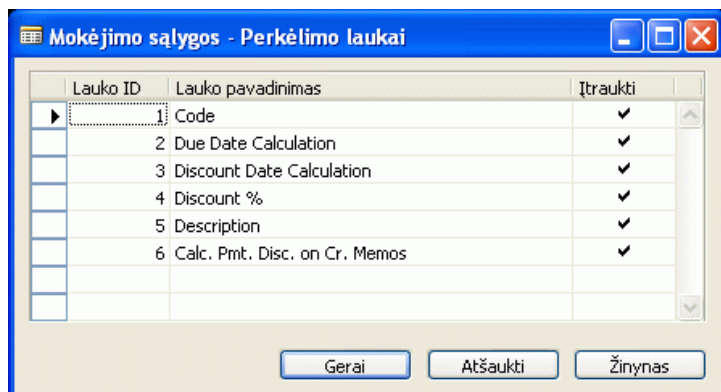
- Jei numatytųjų perkėlimų nepakanka, **4.2 žingsnis: perkėlimo kūrimas** nurodys, kaip sukurti naujus perkėlimus.
- Jei numatytųjų pagrindinių duomenų perkėlimų užtenka, eikite į **4.3 žingsnį: perkėlimo failų eksportavimas**.

Patarimas: galite taikyti perkėlimus bet kuriai „Dynamics NAV“ lentelei, naudokite juos, norėdami greičiau ir tiksliau perkelti duomenis.

4.2 Žingsnis: perkėlimo kūrimas

1. Atidarykite langą Perkėlimo apžvalga ir perkelkite žymiklį į eilučių sritį.
2. Sukurkite naują eilutę (F3).
3. Lauke **TableID** įveskite lentelės numerį (arba, jei norite taikyti peržvalgą, paspauskite F6), pvz., TableID=90.
Laukas **Lentelės pavadinimas** bus užpildytas automatiškai.

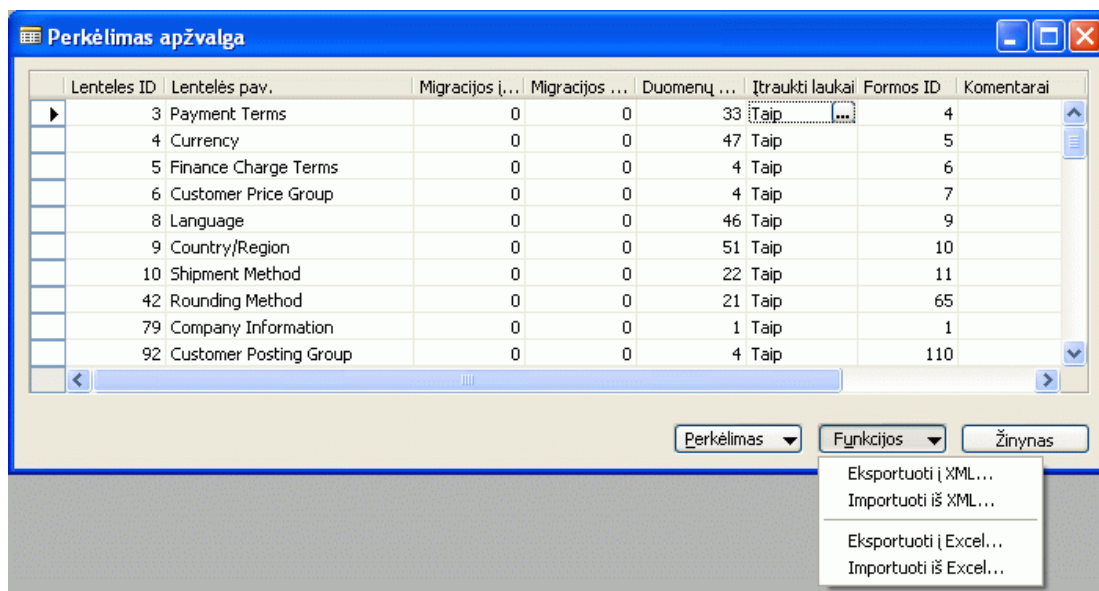
4. Jei norite atidaryti langą **Perkėlimo laukai**, eikite į lauką **Itraukti laukai** ir spustelėkite F6 (arba spustelėkite mygtuką **Duomenų perkėlimas**, tada – **Perkėlimo laukai**):



5. Jei norite pasirinkti laukus, kurie bus perkeliami, pažymėkite lauką **Itraukti** ir paspauskite „Esc“. Atkreiptinas dėmesys, kad lauko **Itraukti laukai** vertė pasikeičia į „Taip“.

4.3 Žingsnis: perkėlimo failų eksportavimas

1. Atidarykite langą **Perkėlimo apžvalga**.
2. Pasirinkite lentelę, iš kurios norite sukurti failą.



3. Spustelėkite mygtuką **Funkcijos**, tada spustelėkite **Eksportuoti į XML** arba **Eksportuoti į „Excel“**.
4. Įrašykite failo vardą ir spustelėkite mygtuką **ĮRAŠYTI**.

Nurodytoje vietoje bus sukurtas XML ar „Excel“ failas, kuriame bus tik antraštės.

Jei norite eksportuoti tik perkėlimą, įsitikinkite, kad pasirinktose lentelėse nėra jokių duomenų, nes jie bus eksportuoti su perkėlimu. Jei norite daugiau informacijos apie XML failus, žr. skyrių **Parengimas**.

Pakartokite šį žingsnį su visomis reikiamomis lentelėmis.

Patarimas: nuspręskite, kaip pavadinsite failus (pvz.: *Table18.xml*, *Customers.xml*)

4.4 žingsnis: duomenų įvedimas

1. Atidarykite „Excel“.
2. Programoje „Excel“ spustelėkite Atidaryti ir raskite reikiamą perkėlimo duomenų failą.
3. Atidarykite failą.
4. Parodykite pirkėjui, kaip užpildyti darbalapius. Gali būti naudojami nurodyti metodai.
 - 1 metodas:
 - atidarykite „Excel“ failo 1 lapą.
 - Įveskite visus pirkėjus užpildydami laukus po vieną eilutę.
 - 2 metodas:
 - atidarykite „Excel“ failo 2 lapą.
 - Į šį lapą nukopijuokite visus pirkėjus.
 - Tarp 1 ir 2 lapų laukų sukurkite „Excel“ formulę (=Sheet2!A2').

Perspėjimas: nekeiskite 1 lapo stulpelių. Jei juos perkelsite, panaikinsite ar pakeisite, negalėsite importuoti lapo.

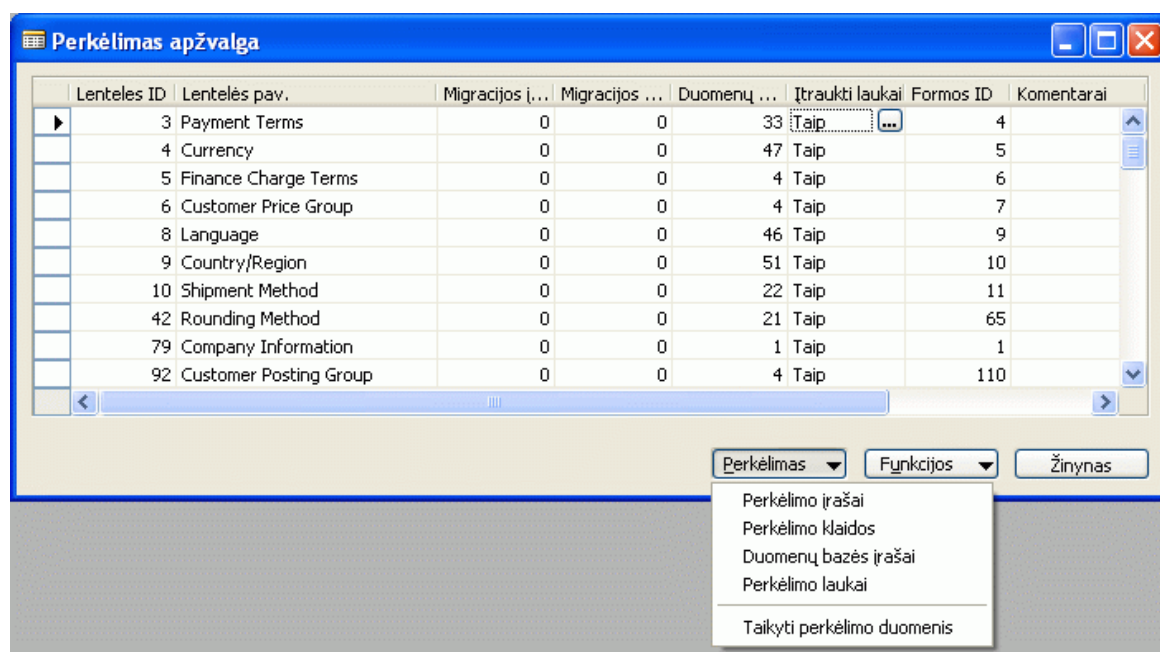
Patarimas: ankstesni pirkėjo duomenys susisteminti kitaip nei „Dynamics NAV“, todėl rekomenduojama naudoti 2 metodą.

5. Įrašykite „Excel“ darbalapį ir įsitikinkite, kad nepakeitėte failo tipo.

4.5 žingsnis: duomenų importavimas

1. Atidarykite langą **Perkėlimo apžvalga**.
2. Pasirinkite lenteles, iš kurių norite importuoti duomenų failą.
3. Spustelėkite mygtuką **Funkcijos**, tada spustelėkite Importuoti nustatymų duomenis.
4. Įveskite kelią ir failo vardą, tada spustelėkite Gerai.

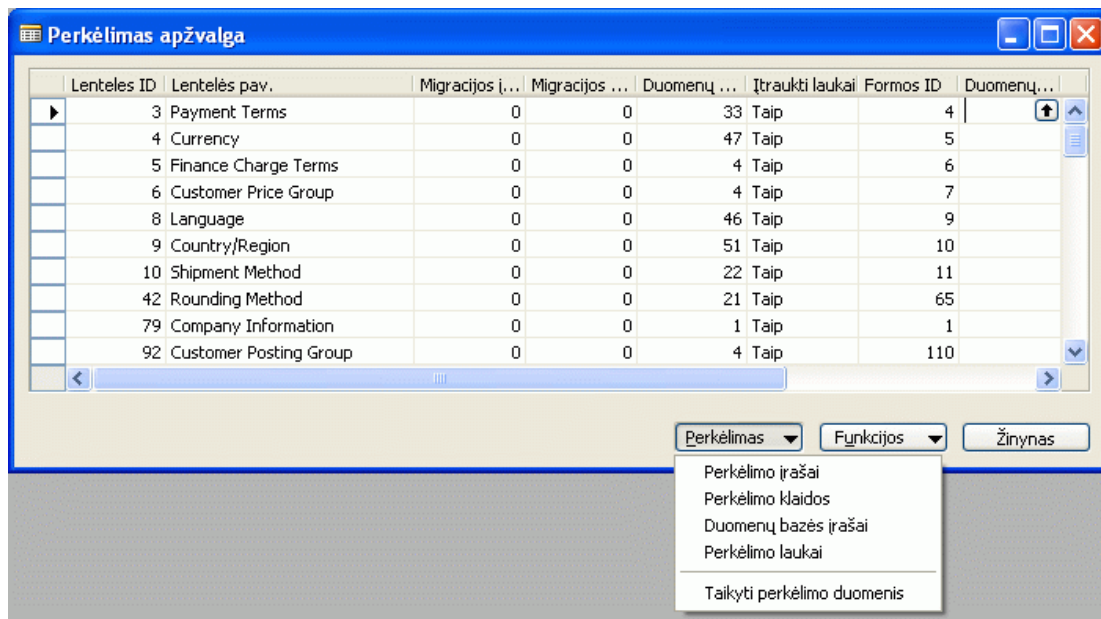
Failo duomenys bus importuoti į perkėlimo lenteles. Lange **Perkėlimo apžvalga** esančiame lauke **Perkėlimo įrašų skaičius** rodomas importuotų įrašų skaičius.



Patarimas: taikant importuotus duomenis (4.7 žingsnis), bus naudojami pagrindinių duomenų šablonai. Rekomenduojama importuoti ir taikyti duomenis grupėmis pagal pagrindinių duomenų šabloną.

4.6 žingsnis: duomenų tikrinimas

1. Atidarykite langą **Perkėlimo apžvalga** spustelėję mygtuką **Perkėlimas** ir spustelėkite Perkėlimo įrašai (arba lauke **Perkėlimo įrašų skaičius** paspauskite F6):



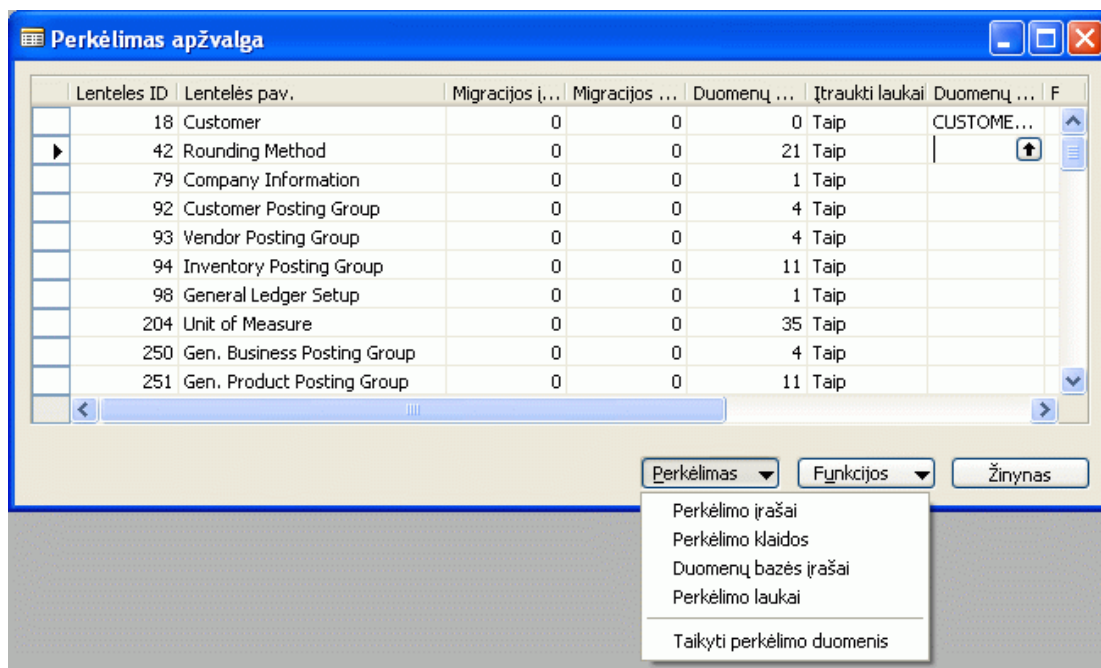
2. Pasirinkite sąrašą **Perkėlimo įrašai**. Galima redaguoti visus importuotus duomenis.

Jei į lauką įvesite duomenis ar juos pakeisite, bus atliktas „Dynamics NAV“ lauko tikrinimas, atsižvelgiant į atitinkamą „Dynamics NAV“ lauką. Žymė, esanti stulpelyje **Neteisingas**, rodo, kad pirmoji eilutė neteisinga.

3. Spustelėkite mygtuką **Perkėlimas** ir pasirinkite sąrašą **Perkėlimo klaidos** norėdami pamatyti klaidas:
4. Klaidos pranešime paaiškinamas klaidos tipas. Peržiūrėkite sąrašą ir pakeiskite visus neteisingus duomenis.

4.7 žingsnis: duomenų taikymas

1. Jei visi įrašai teisingi, spustelėkite mygtuką **Perkėlimas**.



2. Pasirinkite pagrindinių duomenų šabloną, kurį norite taikyti visiems lango **Perkėlimo apžvalga** duomenims.

Pastaba: pagrindinių duomenų šablonas perrašo įrašo duomenis. Jei pagrindinių duomenų perkėlimo laukas užpildytas ir taikomo pagrindinių duomenų šablono tame pačiame lauke yra vertė, perkėlimo duomenys bus pakeisti pagrindinių duomenų šablono duomenimis. Pasinaudokite tuo, kad sumažintumėte laukų, kuriuos reikia importuoti, skaičių.

Patarimas: rekomenduojama importuoti ir taikyti duomenis grupėmis pagal pagrindinių duomenų šabloną.

3. Spustelėkite **Taikyti perkėlimo duomenis**.

5 žingsnis: diegimas

Jei atlikote anksčiau nurodytus žingsnius, įmonės duomenų bazė yra nustatyta, o pagrindiniai duomenys importuoti. Kitas diegimo proceso žingsnis – vartotojų mokymas, procesų nustatymas, duomenų kūrimas, ataskaitų pritaikymas ir kt.

Šio įrankio dalis – numatytasis projekto grafikas. Projekto grafiką galite naudoti kaip diegimo vadovą. Tačiau prisiminkite, kad tai yra numatytasis projekto grafikas ir joks projektas nevykdomas pagal numatytuosius nustatymus. Todėl naudokite projekto grafiką kaip šabloną. Pritaikykite jį vykdomam projektui. Jei projektas didesnis, išplėskite. Naudokite jį taip, kad kiekvienas „Dynamics NAV“ projektas būtų sėkmingas.

Parengimas

Kitame skyriuje aprašomas išplėstinis „Implementation Toolkit“ naudojimas. Įtraukiamas anksčiau aprašytas būtinas parengimo procesas.

Išankstinės sąlygos

- Jūs esate „Dynamics NAV“ išskirtinis vartotojas arba parengtas konsultantas. Jūs įdiegėte standartinį „Dynamics NAV 2009“ klientą su įrankių rinkiniu ir atidarėte standartinę demonstracinę įmonės CRONUS duomenų bazę.
- Visi konkrečios pramonės šakos duomenų failai saugomi programos kliento aplanke Įmonės nustatymai.

Konkrečios pramonės šakos XML failai

Įrankių rinkinyje yra konkrečios pramonės šakos xml failų. Failų vardai:

- Food.xml
- Furniture.xml
- HighTech.xml
- Machinery.xml
- WholeSale.xml

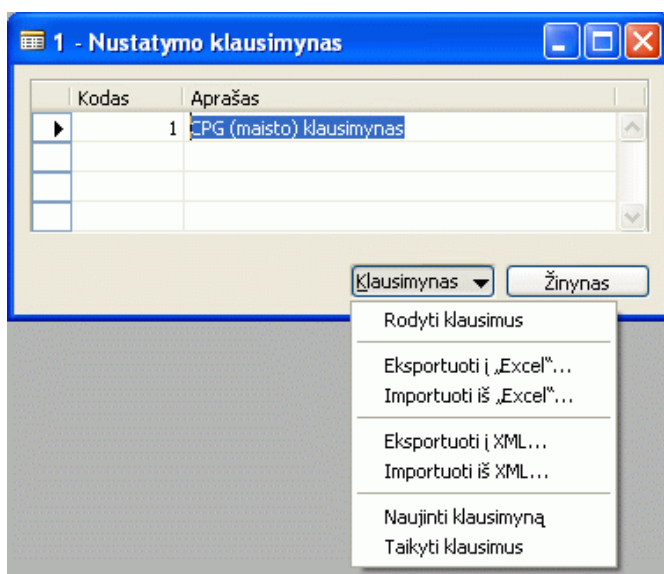
Kiekviename faile yra duomenų, kurie, kuriant naują įmonę, gali būti importuoti į „Dynamics NAV“ įmonę (žr. skyriaus „Procesas“ 2 žingsnį).

Kiekvieno failo duomenys:

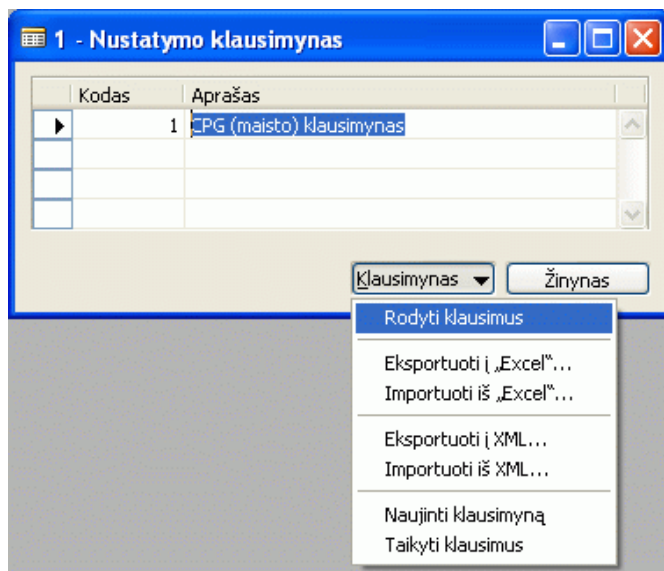
- Klausimynų rinkinys nustatymų lentelėms (žr. priedą)
- Pagrindinių duomenų šablonų rinkinys (žr. priedą)
- Duomenų rinkinys. (žr. priedą)

Nustatymų klausimynas

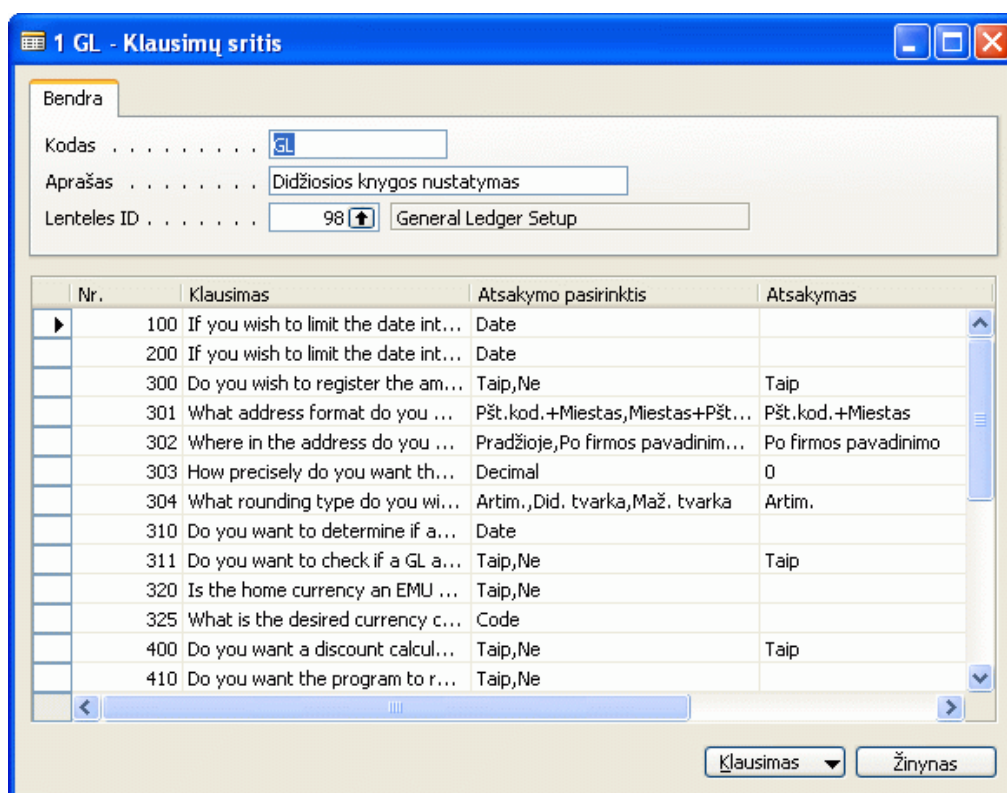
Lange **Nustatymų klausimynas** pateikiami skirtingi klausimynai.



Kiekvienoje eilutėje yra viena ar daugiau klausimų sričių. Jei norite peržiūrėti klausimų sritis, spustelėkite mygtuką **Klausimynas** ir pasirinkite Rodyti klausimus:



Tai 98 lentelės **Didžioji knyga** langas **Klausimų sritis**:



Kiekvienoje eilutėje nurodomas tam tikras susietos lentelės laukas. Stulpelyje **Atsakymas** yra vertė, kurią galima importuoti į susietą lentelę.

Jei spustelėsite mygtuką **Klausimas** ir pasirinksite Sąrašas...

The screenshot shows the '1 GL - Klausimų sritis' window. At the top, there are input fields for 'Kodas' (GL), 'Aprašas' (Didžiosios knygos nustatymas), and 'Lentelės ID' (98, General Ledger Setup). Below these is a table with columns: Nr., Klausimas, Atsakymo pasirinktis, Atsakymas, and Komentaras. The table contains 12 rows of questions related to GL settings. At the bottom right, there is a 'Klausimas' dropdown menu and a 'Žinynas' button. The dropdown menu is open, showing options: 'Sąrašas' (F5), 'Naujinti klausimus', and 'Taikyti klausimus'.

Nr.	Klausimas	Atsakymo pasirinktis	Atsakymas	Komentaras
100	If you wish to limit the date int...	Date		Čia įvestą da
200	If you wish to limit the date int...	Date		Čia įvestą da
300	Do you wish to register the am...	Taip,Ne	Taip	Jei pasirinkit
301	What address format do you ...	Pšt.kod.+Miestas,Miestas+Pšt...	Pšt.kod.+Miestas	Pasirinkite fo
302	Where in the address do you ...	Pradžioje,Po firmos pavadinim...	Po firmos pavadinimo	Jei pasirinkit
303	How precisely do you want th...	Decimal	0	Pvz.: „1,00“.
304	What rounding type do you wi...	Artim.,Did. tvarka,Maž. tvarka	Artim.	Jei pasirinkit
310	Do you want to determine if a...	Date		Data šiame la
311	Do you want to check if a GL a...	Taip,Ne	Taip	Jei pasirinkit
320	Is the home currency an EMU ...	Taip,Ne		Jei gretinate
325	What is the desired currency c...	Code		Įveskite viet
400	Do you want a discount calcul...	Taip,Ne	Taip	Jei suaktyvin
410	Do you want the program to r...	Taip,Ne		Spustelėję š

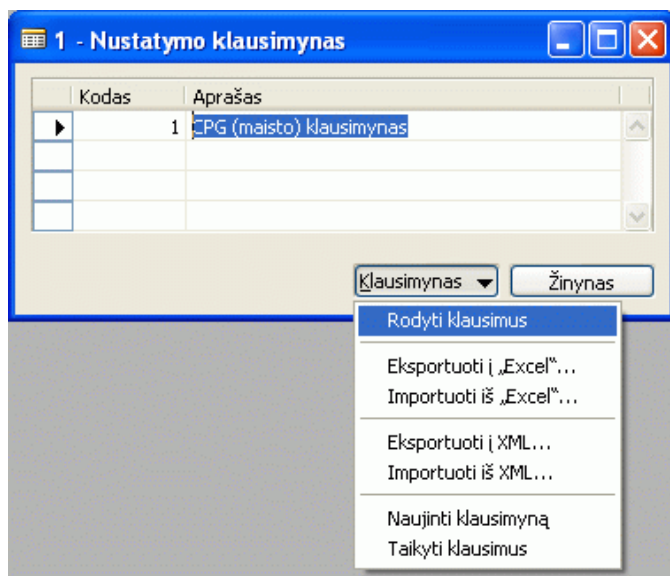
...bus pateiktas šis įvairių klausimų sričių sąrašas:

The screenshot shows the '1 GL - Klausimų sritis' window with a list of question categories. The list has two columns: 'Kodas' and 'Aprašas'. The categories are: CI (Įmonės informacija), FA (Ilgalaikio turto nustatymas), GL (Didžiosios knygos nustatymas), IS (Atsargų nustatymas), MF (Gamybos nustatymas), PP (Pirkimų ir mokėtinų sumų nust.), RM (Ryšių valdymo nustatymas), SM (Aptarnavimo valdymo nustatymas), SR (Pardavimų ir gaut. sumų nust.), and WH (Sandėlio nustatymas). At the bottom, there are three buttons: 'Gera!', 'Atšaukti', and 'Žinynas'.

Kodas	Aprašas
CI	Įmonės informacija
FA	Ilgalaikio turto nustatymas
GL	Didžiosios knygos nustatymas
IS	Atsargų nustatymas
MF	Gamybos nustatymas
PP	Pirkimų ir mokėtinų sumų nust.
RM	Ryšių valdymo nustatymas
SM	Aptarnavimo valdymo nustatymas
SR	Pardavimų ir gaut. sumų nust.
WH	Sandėlio nustatymas

Kaip sukurti klausimyno failą?

Lange **Nustatymų klausimynas** galite pasirinkti, kaip eksportuoti klausimyną.



Galite eksportuoti į „Excel“ arba XML. Toliau pateikiami kiekvieno pasirinkimo rezultatai. Bet kuriuo būdu duomenys gali būti rodomi ir redaguojami programoje „Excel“ ir importuojami į „Dynamics NAV“.

Patarimas: išbandykite abu metodus ir nustatykite, kuris jums tinkamiausias.
Prieš susitikimą su pirkėju pasiruoškite – sukurkite klausimyno failą.

Nustatymų duomenys

Importavus (skyriaus „Procesas“ 2 žingsnis), 67 lentelės bus užpildytos konkrečios pramonės šakos duomenimis. Duomenys sukurti remiantis pramonės žiniomis. Daugelis skirtingų pramonės šakų duomenų yra panašūs. Naudokite šiuos duomenis, kad galėtumėte greičiau pradėti diegti.

„Excel“ arba XML failas

Klausimynai ir perkėlimo duomenys turi importavimo ir eksportavimo funkcijas, kurias galima naudoti „Excel“ ir XML formato failuose. Toliau aprašoma, kaip naudoti skirtingų formatų failus.

„Excel“:

jei eksportuojate į „Excel“, duomenis galima įvesti darbaknygę, įrašyti programoje „Excel“ ir importuoti į „Dynamics NAV“.

XML:

jei eksportuojate į XML, XML galima naudoti daugelyje kitų programų, leidžiančių naudoti automatizuotą duomenų perkėlimą.

Pasirinktys:

jei pasirenkate sąrašą **Kaip XML**, gausite XML sąrašą, sukurtą naujoje „Excel“ darbaknygėje. Failo turinys importuojamas į XML sąrašą. Jei XML duomenų failas nenurodo schemos, tada „Excel“ gaus XML duomenų failo schemą.

Jei pasirinksite **kaip vien tik skaitomą darbaknygę**, XML duomenų failas atidaromas kaip vien tik skaitoma „Excel“ darbaknygė. Failo struktūra supaprastinama.

Jei pasirinksite **Naudoti XML užduočių sritį**, gausite „Excel“ darbaknygę, kurioje XML duomenų failo schema rodoma užduočių srityje **XML šaltinis**. Tada galima nuvilkti schemos elementus į darbalapį ir susieti juos su darbalapiu.

Jei atidarote XML duomenų failą, kuris nenurodo schemos, tada „Excel“ gaus XML duomenų failo schemą.

Patarimas: jei naudojate duomenis, perkeliamus iš vienos įmonės į kitą ar iš vienos „Dynamics NAV“ duomenų bazės į kitą, rekomenduojame naudoti XML formato failus. Jei dirbate su duomenimis, kuriuos, prieš importuojant, reikia redaguoti rankiniu būdu, rekomenduojame naudoti „Excel“ formato failus. Jei naudojate „Excel“/XML schemas, rekomenduojame naudoti XML formato failus.

Konkretaus partnerio duomenų rinkinys

Naudodami šį įrankių rinkinį galite sukurti pirkėjo poreikius atitinkančius duomenų rinkinius. Jei diegiant jums reikia konkrečių nustatymų, galite sukurti nustatymų klausimynus, tiksliai tinkančius pirkėjams. Jei diegiant jums reikia konkrečių duomenų, galite sukurti duomenų rinkinius, tiksliai tinkančius pirkėjams.

Štai rekomendacijos, kaip tai padaryti:

1. naudokite tuščią „Dynamics NAV“ duomenų bazę.
2. Importuokite penkis vertikalius duomenų rinkinius.
3. Redaguokite/keiskite/įtraukite nustatymų klausimynus.
4. Redaguokite/keiskite/įtraukite duomenis (pašto kodus, kitus pagrindinių duomenų šablonus ir kitas lenteles).
5. Suderinkite perkėlimo apžvalgą su naujomis lentelėmis.
6. Sukurkite konkrečių partnerių duomenų rinkinius kaip xml failus.

Sukūrę savo klausimynų rinkinius, patobulinsite diegimą.

Priedas

Šiame priede pateikiamas įmonės nustatymų xml failų turinys.

Nustatymų klausimynai

Kodas	Aprašas
CI	Įmonės informacija
FA	Ilgalaikio turto nustatymas
GL	Didžiosios knygos nustatymas
IS	Atsargų nustatymas
MF	Gamybos nustatymas
PP	Pirkimų ir mokėtinų sumų nust.
RM	Ryšių valdymo nustatymas
SM	Aptarnavimo valdymo nustatymas
SR	Pardavimų ir gaut. sumų nust.
WH	Sandėlio nustatymas

Pagrindinių duomenų šablonai

Kodas	Aprašas
CONTACT00	Pagrindinis
CONTACT01	1 įmonės kontakto tipas
CONTACT02	2 įmonės kontakto tipas
CONTACT03	1 asmens kontakto tipas
CONTACT04	2 asmens kontakto tipas
CUSTOMER00	Pagrindinis
CUSTOMER01	Vidaus pirkėjas
CUSTOMER02	Pirkėjas iš ES
CUSTOMER03	Pirkėjas iš UŽSIENIO
CUSTOMER04	Pirkėjas iš JAV
CUS0001	Pirkėjai iš užsienio
CUS0001	Pirkėjai iš užsienio
ITEM00	Pagrindinis
ITEM01	1 prekės tipas
ITEM02	2 prekės tipas
ITEM03	3 prekės tipas
ITEM04	4 prekės tipas
VENDOR00	Pagrindinis
VENDOR01	Vidaus tiekėjas
VENDOR02	Tiekėjas iš ES
VENDOR03	Užsienio tiekėjas
VENDOR04	Tiekėjas iš JAV

Perkélimo apžvalga

Lange **Perkélimo apžvalga** yra tokia informacija:

Perkélimas apžvalga									
	Lentelės ID	Lentelės pav.	Migracijos įrašų Nr.	Migracijos klaidų Nr.	Duomenų bazės įraš...	Įtraukti laukai	Duomenų šablonas	Formos ID	I
▶	9	Country/Region	0	0	51	Taip		10	▲
	10	Shipment Method	0	0	22	Taip		11	■
	18	Customer	0	0	0	Taip	CUSTOME...	0	
	42	Rounding Method	0	0	21	Taip		65	
	79	Company Information	0	0	1	Taip		1	
	92	Customer Posting Group	0	0	4	Taip		110	
	93	Vendor Posting Group	0	0	4	Taip		111	
	94	Inventory Posting Group	0	0	11	Taip		112	
	98	General Ledger Setup	0	0	1	Taip		118	▼

Perkélimas Funkcijos Žinynas

TableID: įveskite lentelės numerį (arba, jei norite taikyti peržvalgą, paspauskite F6), **Lentelės pavadinimas** bus užpildytas automatiškai.

Perkélimo įrašų skaičius: įrašų, importuotų iš „Excel“ arba XML failų, skaičius

Perkélimo klaidų skaičius: klaidų, kurias reikia ištaisyti prieš taikant perkélimo duomenis, skaičius

Duomenų bazės įrašų skaičius: duomenų, atnaujintų duomenų bazėje pritaikius perkélimo duomenis, skaičius

Norėdami pamatyti atskirus įrašus, naudokite peržvalgą (arba paspauskite F6); atkreiptinas dėmesys, kad jei norite peržvelgti duomenų bazės duomenis, **Formos ID** turi būti įtrauktas į lauką Formos ID, pvz., 1 formos įmonės informacija, ir duomenys bus parodyti Kortelės formoje arba 112 formoje Atsargų registravimo grupės, o informacija bus parodyta sąrašo pavidalu.

Būsena: būsenos lauką galima naudoti norint pateikti informaciją apie užduoties būseną, pvz., pirkėjo perkélimą.

Pasirinktys:

- Nepradėta
- Vykdoma
- Baigta

Įtraukti laukai: laukai, įtrauktini į failus, kurie importuojami iš „Excel“ ar XML arba eksportuojami.

Duomenų šablonas: pasirinkite, kurį pagrindinių duomenų šabloną susieti su perkélimo įrašais prieš naudojant funkciją **Taikyti perkélimo duomenis**

Pagrindinių duomenų lentelės

Lentelės Nr.	Lentelės pavadinimas	Duomenys iš
15	DK sąskaita	Įmonės nustatymų XML failai / Konkrečios įmonės XML failas
18	Valiuta	Įmonės nustatymų XML failai / Konkrečios įmonės XML failas
23	Pirkėjas	Įmonės nustatymų XML failai / Konkrečios įmonės XML failas
27	Tiekėjas	Įmonės nustatymų XML failai / Konkrečios įmonės XML failas
5050	Kontaktas	Įmonės nustatymų XML failai / Konkrečios įmonės XML failas

Nustatymų duomenų lentelės

Lentelės Nr.	Lentelės pavadinimas	Duomenys iš
3	Mokėjimo sąlygos	Įmonės nustatymų XML failai
4	Valiuta	Įmonės nustatymų XML failai
5	Delspinigių sąlygos	Įmonės nustatymų XML failai
6	Pirkėjo kainų grupės	Įmonės nustatymų XML failai
8	Kalba	Įmonės nustatymų XML failai
9	Šalis	Įmonės nustatymų XML failai
10	Išsiuntimo būdas	Įmonės nustatymų XML failai
42	Apvalinimo metodas	Įmonės nustatymų XML failai
50	Ataskaitinis laikotarpis	Įmonės nustatymų XML failai
79	Įmonės informacija	Įmonės nustatymų XML failai/klausimynas
80	Bendrojo žurnalo šablonas	Įmonės nustatymų XML failai
82	Prekių žurnalo šablonas	Įmonės nustatymų XML failai
92	Pirkėjo registravimo grupė	Įmonės nustatymų XML failai
93	Tiekėjo registravimo grupė	Įmonės nustatymų XML failai
94	Atsargų registravimo grupė	Įmonės nustatymų XML failai
98	DK nustatymai	Įmonės nustatymų XML failai/klausimynas
204	Matavimo vienetas	Įmonės nustatymų XML failai
232	Bendrojo žurnalo paketas	Įmonės nustatymų XML failai
250	Bendra verslo registravimo grupė	Įmonės nustatymų XML failai
251	Bendra prekės registravimo grupė	Įmonės nustatymų XML failai
252	Bendrojo registravimo nustatymai	Įmonės nustatymų XML failai
289	Mokėjimo būdas	Įmonės nustatymų XML failai
291	Vežėjas	Įmonės nustatymų XML failai
308	Nr. serijos	Įmonės nustatymų XML failai
309	Nr. serijos eilutė	Įmonės nustatymų XML failai
311	Pardavimo ir gautinų sumų nustatymai	Įmonės nustatymų XML failai/klausimynas
312	Pirkimo ir mokėtinų sumų nustatymai	Įmonės nustatymų XML failai/klausimynas
313	Atsargų nustatymai	Įmonės nustatymų XML failai/klausimynas
314	Išteklių nustatymai	Įmonės nustatymų XML failai
315	Darbų nustatymai	Įmonės nustatymų XML failai
323	Verslo PVM registravimo grupė	Įmonės nustatymų XML failai
324	Prekės PVM registravimo grupė	Įmonės nustatymų XML failai
325	PVM registravimo nustatymai	Įmonės nustatymų XML failai
340	Pirkėjo nuolaidų grupė	Įmonės nustatymų XML failai

Lentelės Nr.	Lentelės pavadinimas	Duomenys iš
5053	Verslo ryšys	Įmonės nustatymų XML failai
5055	Adresų grupė	Įmonės nustatymų XML failai
5070	Organizacijos lygis	Įmonės nustatymų XML failai
5079	Verslo ryš. valdymo nustatymai	Įmonės nustatymų XML failai
5087	Klausimyno šablono antraštė	Įmonės nustatymų XML failai
5088	Klausimyno šablono eilutė	Įmonės nustatymų XML failai
5218	Personalo išteklių nustatymai	Įmonės nustatymų XML failai
5500	Gamybos grafiko nustatymai	Įmonės nustatymų XML failai
5603	IT nustatymai	Įmonės nustatymų XML failai
5604	IT registravimo tipo nustatymai	Įmonės nustatymų XML failai
5611	Nusidėvėjimo knyga	Įmonės nustatymų XML failai
5619	IT žurnalo šablonas	Įmonės nustatymų XML failai
5620	IT žurnalų paketas	Įmonės nustatymų XML failai
5700	Sandėliavimo vienetas	Įmonės nustatymų XML failai
5714	Atsakingasis centras	Įmonės nustatymų XML failai
5769	Sandėlio nustatymai	Įmonės nustatymų XML failai
5790	Vežėjų aptarnavimas	Įmonės nustatymų XML failai
5911	Aptarnavimo vald. nustatymai	Įmonės nustatymų XML failai/klausimynas
	Aptarnavimo kainų grupės nustatymai	Įmonės nustatymų XML failai
6081		
6502	Prekės stebėjimo kodas	Įmonės nustatymų XML failai
7303	Dėžės tipas	Įmonės nustatymų XML failai
7304	Sandėlio klasė	Įmonės nustatymų XML failai
7335	Dėžės šablonas	Įmonės nustatymų XML failai
	Dėžės kūrimo darbalaukio šablonas	Įmonės nustatymų XML failai
7336		
	Dėžės kūrimo darbalaukio pavadinimas	Įmonės nustatymų XML failai
7337		
7600	Pagrindinis kalendorius	Įmonės nustatymų XML failai
99000750	Darbas pamainomis	Įmonės nustatymų XML failai
99000751	Cecho kalendorius	Įmonės nustatymų XML failai
99000752	Cecho kalendoriaus darbo dienos	Įmonės nustatymų XML failai
99000756	Darbo centro grupė	Įmonės nustatymų XML failai
99000765	Gamybos nustatymai	Įmonės nustatymų XML failai
99000778	Standartinė užduotis	Įmonės nustatymų XML failai
99000780	Pajėgumų matavimo vienetas	Įmonės nustatymų XML failai

Pagrindinių duomenų šablonų lentelės

Lentelės Nr.	Lentelės pavadinimas	Duomenys iš
8618	Duomenų šablono antraštė	Įmonės nustatymų XML failai
8619	Duomenų šablono eilutė	Įmonės nustatymų XML failai

Pagrindinių duomenų perkėlimo lentelės

Lentelės Nr.	Lentelės pavadinimas	Duomenys iš
8613	Perkėlimo lentelė	Įmonės nustatymų XML failai
8614	Perkėlimo įrašas	Įmonės nustatymų XML failai
8615	Perkėlimo duomenys	Įmonės nustatymų XML failai
8616	Perkėlimo lentelės laukas	Įmonės nustatymų XML failai
8617	Perkėlimo duomenų klaida	Įmonės nustatymų XML failai
8620	Įmonės tipas	Įmonės nustatymų XML failai

Klausimyno lentelės

Lentelės Nr.	Lentelės pavadinimas	Duomenys iš
8610	Nustatymų klausimynas	Įmonės nustatymų XML failai
8611	Klausimų sritis	Įmonės nustatymų XML failai
8612	Klausimas	Įmonės nustatymų XML failai

Atsakomybės atsisakymas

Šiame dokumente pateikta informacija atspindi „Microsoft Corporation“ požiūrį į aptartus klausimus dokumento išleidimo dieną. Kadangi „Microsoft“ turi reaguoti į kintančias rinkos sąlygas, tai neturėtų būti laikoma „Microsoft“ įsipareigojimu, ir „Microsoft“ negali užtikrinti po paskelbimo datos pateiktos informacijos tikslumo.

Šis vartotojo vadovas skirtas tik informaciniams tikslams. ŠIAME DOKUMENTE ESANČIAI INFORMACIJAI „MICROSOFT“ NESUTEIKIA JOKIŲ GARANTIJŲ: NEI AIŠKIŲ, NEI NUMANOMŲ, NEI NUSTATYTŲ ĮSTATYMUOSE.

Už visų autorių teisių įstatymų laikymąsi atsako vartotojas. Neribojant autorių teisių, jokia šio dokumento dalis negali būti atkurta, saugoma arba pateikiama duomenų gavimo sistemoje, kokia nors forma arba būdu (elektroniniu, mechaniniu, kuriant fotokopijas, įrašant ar kt.), arba siekiant kokio nors tikslo perduodama, negavus aiškaus raštiško „Microsoft Corporation“ leidimo.

„Microsoft“ gali turėti patentų, patentų paraiškų, prekių ženklų, autorių teisių arba kitų intelektinės nuosavybės teisių, susijusių su šio dokumento objektu. Išskyrus tai, kas aiškiai nurodyta bet kurioje raštiškoje „Microsoft“ licencinėje sutartyje, šis dokumentas jums nesuteikia jokios licencijos naudoti šiuos patentus, prekių ženklus, autorių teises arba kitą intelektinę nuosavybę.

© „Microsoft Corporation“, 2008. Visos teisės ginamos.

„Microsoft“, MS-DOS, „Windows“, „Windows Server“, „Windows Vista“, „Windows XP“, „Windows Server 2003“, „Windows Server 2008“, C/SIDE, „Microsoft Internet Security & Acceleration Server 2006“, „Microsoft Dynamics“, „Microsoft Dynamics NAV“, „Microsoft Exchange Server“, „Microsoft SQL Server“ yra registruotieji ar paprastieji prekių ženklai, priklausantys „Microsoft Corporation“ Jungtinėse Amerikos Valstijose ir/arba kitose šalyse.

Visi kiti prekių ženklai priklauso atitinkamiems savininkams.