

# Tootlikkus

Microsoft Dynamics<sup>®</sup> NAV 2009

## Rapid Implementation Toolkit

Kasutusjuhend

Juuli 2008



# Sisukord

<b>Sissejuhatus .....</b>	<b>4</b>
Projektigraafik .....	4
Seadistusküsimustik.....	4
Tegevusekohased seadistusandmed.....	4
Põhiandmete mallid.....	5
Põhiandmete migratsioon (kliendi pärandandmed) .....	5
<b>Protsess .....</b>	<b>6</b>
Etapp 1. Uue ettevõtte loomine .....	7
Etapp 2. Seadistusküsimustiku rakendamine.....	7
Etapp 2.1. Seadistusküsimustiku lõpetamine.....	8
Etapp 2.2. Küsimustiku seadistuse kinnitamine.....	8
Etapp 2.3. Seadistusküsimustiku vastuste rakendamine .....	10
Etapp 3. Põhiandmete mallid .....	10
Etapp 3.1. Põhiandmete mallide valimine .....	11
Etapp 3.2. Põhiandmete malli loomine.....	11
Etapp 3.3. Kirje loomine põhiandmete malli kaudu.....	12
Etapp 3.4. Põhiandmete malli kasutamine kirje puhul.....	13
Etapp 4. Põhiandmete migratsioon .....	13
Etapp 4.1. Põhiandmete migratsioonide valimine.....	14
Etapp 4.2. Migratsioonide loomine .....	14
Etapp 4.3. Migratsioonifailide eksportimine .....	15
Etapp 4.4. Andmete sisestamine.....	15
Etapp 4.5. Andmete importimine.....	16
Etapp 4.6. Andmete kinnitamine .....	17
Etapp 4.7. Andmete rakendamine .....	18
Etapp 5. Rakendamine .....	18
<b>Ettevalmistused.....</b>	<b>19</b>
Tegevusekohased XML-failid.....	19
Seadistusküsimustik.....	19
Kuidas luua küsimustikufaili? .....	22
Seadistusandmed .....	22
Exceli või XML-fail.....	22
Excel.....	22
XML.....	22
Valikud.....	23
Partnerikohane andmekomplekt .....	23

<b>Lisa .....</b>	<b>24</b>
Seadistusküsimustikud .....	24
Põhiandmete mallid .....	24
Migratsiooni ülevaade .....	25
Põhiandmete tabelid .....	26
Seadistusandmete tabelid .....	26
Põhiandmete mallide tabelid .....	27
Põhiandmete migratsioonitabelid .....	28
Küsimustikutabelid .....	28
<b>Lahtiütlemised .....</b>	<b>29</b>

## Sissejuhatus

Dynamics NAV-i Rapid Implementation Methodology hõlmab tööriista, mis on välja töötatud Microsoft Dynamicsi partnerite vajaduste rahuldamiseks rakenduse Dynamics NAV uue versiooni installimisel ja rakendamisel kliendi asukohas.

Tööriista eesmärgiks on rakendamiseks kuluva aja lühendamine järgmisel viisil.

- Projektigraafiku malli järgi tegutsemine.
- Tegevusekohaste andmekomplektide importimine.
- Süsteemi seadistuse määratlemine Excelis ja selle importimine rakendusse Dynamics NAV (küsimustiku seadistus).
- Kliendiandmete importimine XML-i abil (põhiandmete migratsioon).
- Importimise lihtsustamine ja andmete loomine (põhiandmete mallid).
- Väiksem vajadus rakenduse Dynamics NAV alase koolituse saanud kasutajate järele esialgse rakendamise faasis.

Käesoleva kasutusjuhendi eesmärk on anda konsultandile piisavaid teadmisi käesolevasse komplekti kuuluvate tööriistade kasutamiseks.

**Märkus.** Käesolev kasutusjuhend viitab klassikalise Microsoft Dynamics NAV 2009 kliendi navigatsioonile ja vormidele, aga kõiki kirjeldatud samme, välja arvatud uue ettevõtte loomine, saab teha samal viisil rollikeskses kliendis.

## Projektigraafik

Sellest tööriistakomplektist leiate Dynamics NAV-i rakendamiseks rakenduses MS Project loodud projekti vaikegraafiku. Kasutage seda tulevaste Dynamics NAV-i rakendusprojektide puhul projektigraafiku mallina. Laiendage seda vastavalt iga konkreetse projekti vajadustele.

## Seadistusküsimustik

Seadistusküsimustikus esitatakse kasutajale hulk küsimusi. Küsimused ja vastused viitavad rakenduse Dynamics NAV seadistustabelitele (79, 98, 311, 312, 313 jne.). Kui kasutaja on küsimustele vastamise lõpetanud, imporditakse küsimustik XML-failina rakendusse Dynamics NAV. Seejärel saab konsultant küsimused kontrollida ja rakendada need ettevõtte andmebaasis. Nii ei pea andmebaasiga töötav kasutaja andmebaasi seadistamisega eriti vaeva nägema ja konsultandi abi kasutatakse minimaalselt.

## Tegevusekohased seadistusandmed

Iga kord kui rakendatakse uus Dynamics NAV-i lahendus, peavad ettevõtte töötajad õppima ja aru saama, kuidas andmeid sisestada. Selleks on vaja nii lõppkasutajate koolitust kui ka uute andmete sisestamiseks vajalikku aega. Kogemused on näidanud, et sama tegevusvaldkonna ettevõtete puhul sisaldavad paljud tabelid üsna sarnaseid andmeid. Tegevusekohased seadistusandmed on tegevusvaldkonna spetsialistide loodud põhiandmete konteiner. Nende andmete importimine säästab rakendamisaega ja raha.

## NÄIDE.

Tabelitesse 308 (Numbriseeria) ja 309 (Numbriseeria rida) sisestatakse komplekt numbriseeriaid ja nende esimesed numbrid. Seadistustabelites (98, 311, 312, 313 jne.) on numbriseeriatele viitavad väljad. Ka need väljad täidetakse. Seega ei pea kasutaja kulutama aega uute numbriseeriate väljamõtlemisele. Tegevusekohased andmed on saadaval XML-failina. Vastavate tabelite loendi leiaste lisast 1.

## Põhiandmete mallid

Uue kirje loomisel rakenduses Dynamics NAV tuleb täita mõned kohustuslikud väljad. Kogemused on näidanud, et kohustuslikke välju (nt. konteeringurühmad, maksetingimused jne.) saab rühmitada.

Tabeli 18 (**Klient**) kohustuslikud väljad saab rühmitada kohalikeks, välismaisteks ja ekspordiväljadeks.

**Näide.** Rakenduse Dynamics NAV kliendisuhete halduses on akna Kliendimall otstarbeks kohustuslike väljade täitmine kliendi kontaktandmete loomisel.

Põhiandmete mall on aknaga Kliendimall sarnane tööriist. See on aga välja töötatud nii, et seda saaks rakendada igas rakenduse Dynamics NAV andmebaasi tabelis. Pärast mõningast kohandamist saab malli struktuuri rakendada igas rakenduse Dynamics NAV vastavas valdkonnas. Tööriista pakutakse koos tegevusekohaste mallide komplektiga järgmiste tabelite jaoks: 15 **PR konto**, 18 **Klient**, 23 **Hankija**, 27 **Varud**, 5050 **Kontakt**.

## Põhiandmete migratsioon (kliendi pärandandmed)

Ühelgi rakenduse Dynamics NAV rakendamisel ei pääse sellest, et klientide pärandandmed tuleb vanast süsteemist rakendusse Dynamics NAV üle viia. Seda saab teha automaatselt andmeportide kaudu või käsitsi andmeid sisestades.

Migratsiooniliides, kus hakkate tabelleid ja välju valima, on täiesti uue välimusega. Lisaks tutvustatakse juba kasutusvalmis olevaid põhiandmete malle (vt. allpool).

Saate rakenduses Dynamics NAV tabelid ja väljad määratleda ning seejärel XML-faili luua. XML-faili saab kasutaja avada Excelis. Seejärel saab kasutaja oma pärandandmed Exceli töölehtedele sisestada või üle kanda. Exceli töölehed salvestatakse XML-failidena. Pärast seda on võimalik andmed tööriista abil XML-failidest rakenduse Dynamics NAV andmebaasi importida.

Andmete migratsioonitööriist annab ülevaate kõigist rakenduse Dynamics NAV andmebaasi imporditud andmetest koos võimalusega kinnitada andmed enne nende rakendamist rakenduse Dynamics NAV tabelites.

Tegevusekohaste andmekomplektide importimisel sisestatakse migratsioonitööriistas iga imporditava tabeli kohta üks rida. Tegevusekohane andmekomplekt sisaldab ka järgmiste põhiandmete tabelite migratsiooni: 15 **PR konto**, 18 **Klient**, 23 **Hankija**, 27 **Varud**, 5050 **Kontakt**.

Välja nimi	Välja pealdis	Vaikeväärtus	Kohustuslik
► Territory Code	Piirkonna tähis		✓
Currency Code	Valuuta tähis		✓
Language Code	Keele tähis		✓
Salesperson Code	Müügiisiku tähis		✓
Country Code	Riigi/regiooni tähis		✓

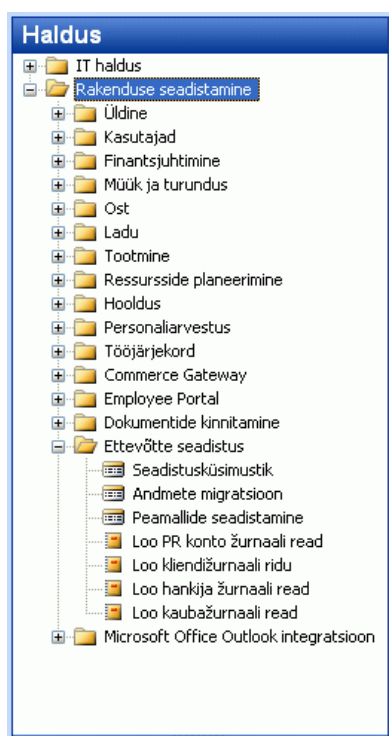
## Protsess

Selles peatükis tutvustatakse RIM-i kasutamist soovitatavas järjekorras. Enne tegelikku rakendamist on väga soovitatav seda paar korda proovida.

Kui olete tööriistaga juba tutvunud, pühendage pisut aega ka selle uurimisele, kuidas rakendamist lihtsustada, luues juurde malle ja andmekomplekte.

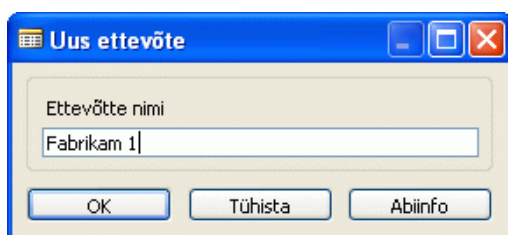
## Eeltingimused

- Olete rakenduse Dynamics NAV superkasutaja / koolitatud konsultant. Olete installinud standardse Dynamics NAV 2009 kliendi ja avanud ettevõtte CRONUS standardse demoandmebaasi.
- Kõik tegevusekohased andmefailid talletatakse klientrakenduse kaustas **Ettevõtte sätted**.
- RIM-i kasutajaliides on saadaval navigeerimispaanil.

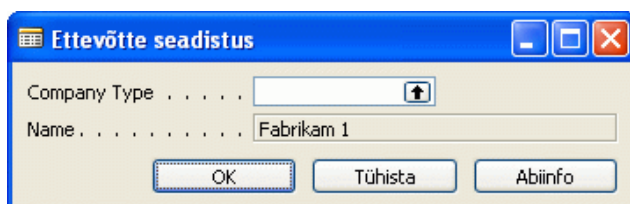


## Etapp 1. Uue ettevõtte loomine

1. Avage rakenduse Dynamics NAV andmebaas ja looge uus ettevõte.



2. Pärast ettevõtte nime sisestamist avaneb aken **Ettevõtte seadistus**.



3. Vajutage väljal **Ettevõtte liik** klahvi F6.
4. Valige ettevõtte **Liik** ja tegevusvaldkonna lõik.



Vali	Nimetus	Kirjeldus
<input checked="" type="checkbox"/>	Food	Food Industry
<input type="checkbox"/>	Furniture	Furniture Industry
<input type="checkbox"/>	High Tech	High Tech Industry
<input type="checkbox"/>	Machinery	Machinery Industry
<input type="checkbox"/>	Wholesale	Wholesale Industry
<input type="checkbox"/>		
<input type="checkbox"/>		
<input type="checkbox"/>		
<input type="checkbox"/>		

5. Klõpsake aknas **Ettevõtte liigi valik** OK.  
Süsteem impordib nüüd tegevusekohased andmed valitud ettevõtte liigile.

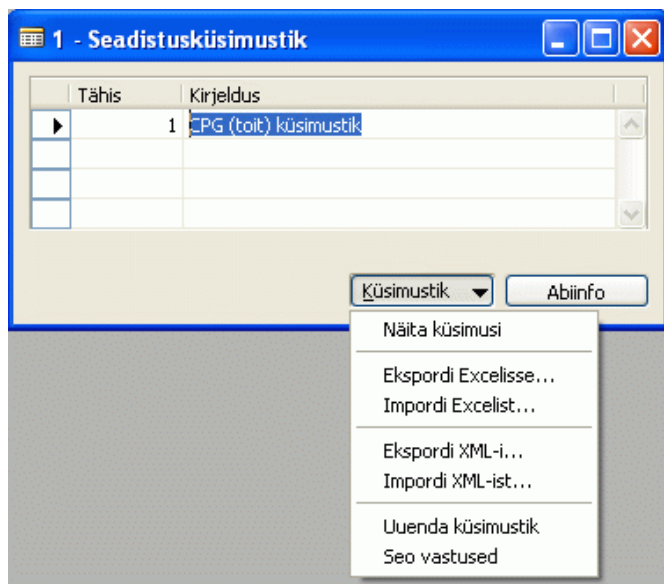
## Etapp 2. Seadistusküsimustiku rakendamine

Järgmiste etappide käigus läbite küsimustiku seadistuse andmete eksportimise, lõpetamise, importimise ja rakendamise toimingud.

**Eeltingimus.** Küsimustiku seadistus on eksporditud ja lõpetatud ning küsimustiku Exceli või XML-failid on kättesaadavad.

## Etapp 2.1. Seadistusküsimustiku lõpetamine

1. Klõpsake akna **Seadistusküsimustik** avamiseks navigeerimispaani nuppu **Haldus** ja seejärel valikuid Rakenduse seadistamine, Ettevõtte seadistus ja Seadistusküsimustik.

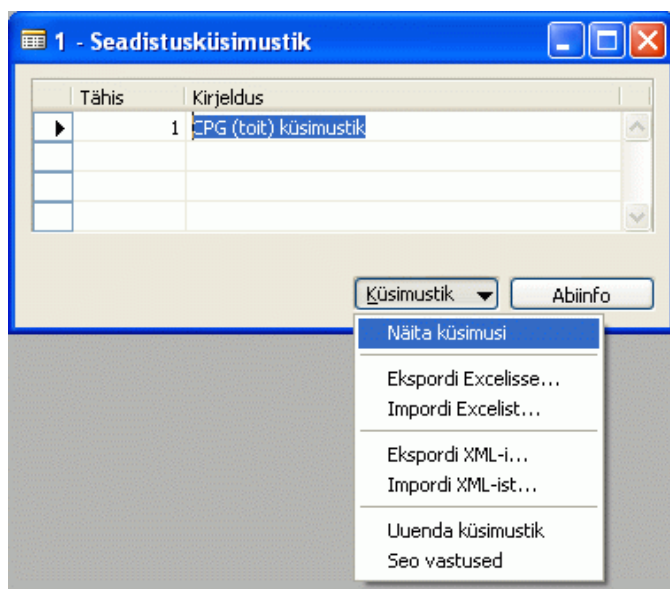


2. Klõpsake nuppu **Küsimustik** ja käsku Ekspordi Excelisse või Ekspordi XML-i.
3. Salvestage 1. etapis vaadatud küsimustike failinimi. Lõpetage küsimustiku seadistus, sisestades vastused.
4. Klõpsake nuppu **Küsimustik** ja seejärel käsku Impordi Excelist või Impordi XML-ist. Valige küsimustikule, millega töötasite 2. etapis, failinimi ja tee. Pärast andmete importimist täidetakse vorm imporditud andmetega.

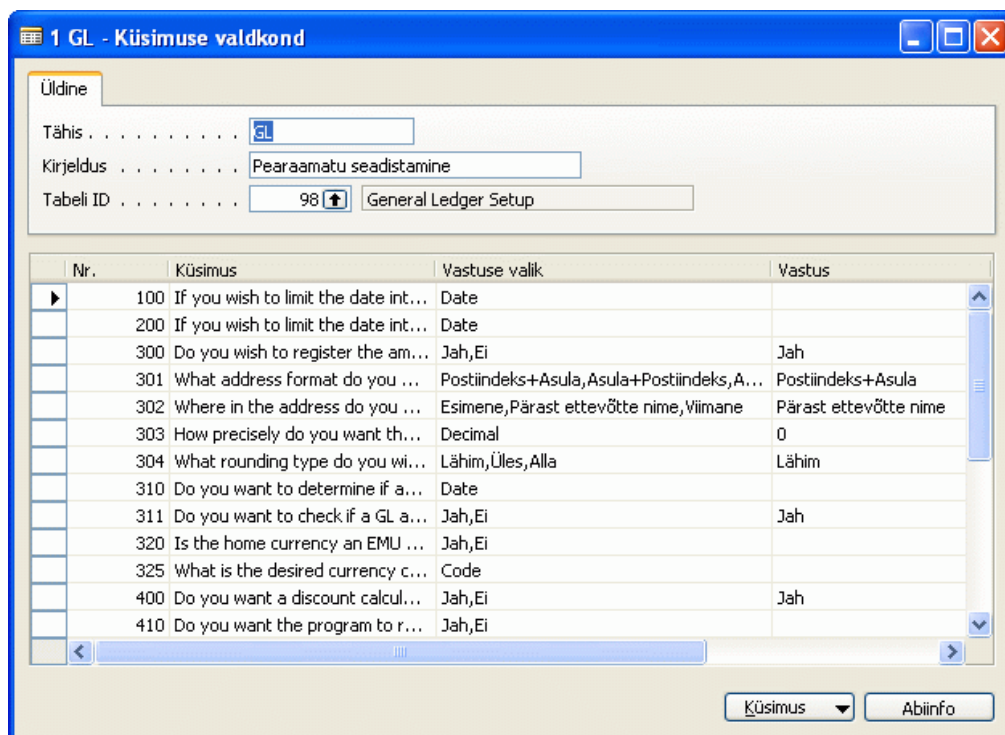
## Etapp 2.2. Küsimustiku seadistuse kinnitamine

Kinnitamise käigus kontrollib konsultant, kas väljad on õigesti täidetud. Kinnitamine on vajalik, sest süsteem ei saa rakenduse Dynamics NAV vastava välja andmeliigiga küsimustikutabeli välja kinnitada.

1. Klõpsake nuppu **Küsimustik** ja käsku Näita küsimusi.



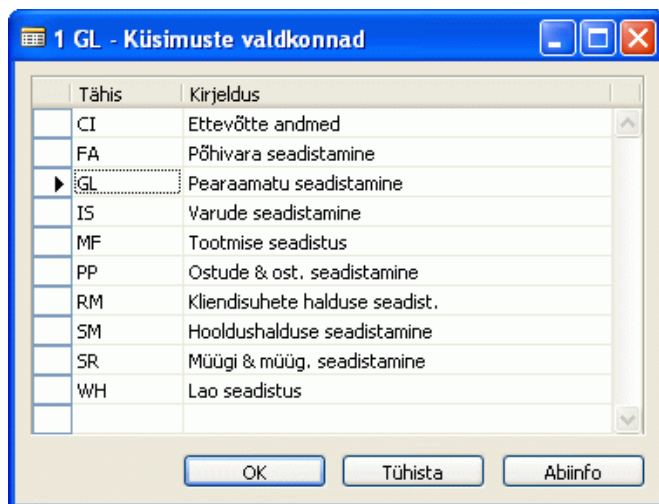
2. Avaneb aken **Küsimuse valdkond**.



3. Kinnitage veerus **Vastus** iga küsimuse valdkonnaks vastav rakenduse Dynamics NAV väli. Vastavat rakenduse Dynamics NAV välja saate vaadata, kui vajutate klahvikombinatsiooni **Ctrl+F8**.

**Märkus.** Kinnitatakse käsitsi. Rakenduse Dynamics NAV välju ei saa automaatselt kinnitada.

4. Erinevate küsimuse valdkondade kuvamiseks klõpsake nuppu **Küsimus** ja valikut Loend (või vajutage klahvi F5).



5. Kontrollida tuleb kõigi küsimuste valdkondade kõiki vastuseid.

### Etapp 2.3. Seadistusküsimustiku vastuste rakendamine

Vastuseid saab seadistustabelisse üle kanda kahel viisil.

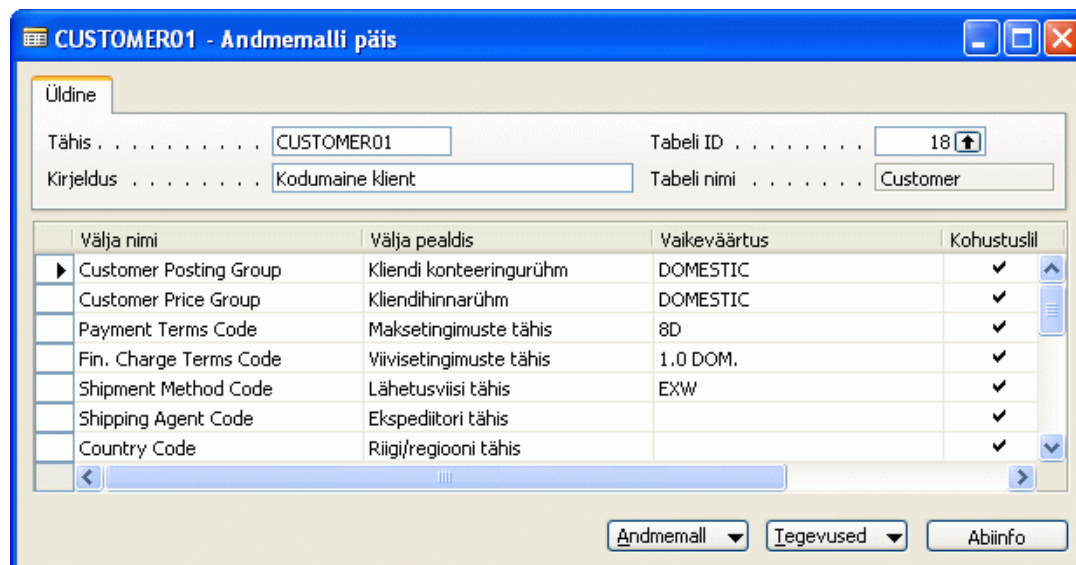
- Klõpsake iga küsimuse valdkonna puhul nuppu Rakenda vastused.
- Klõpsake kogu küsimustiku puhul loendis **Seadistusküsimustik** nuppu Rakenda vastused.

Klõpsake nuppu **Küsimustik** ja käsku Näita küsimusi.

### Etapp 3. Põhiandmete mallid

Järgnevalt selgitatakse, kuidas luua põhiandmete malle. Põhiandmete mallidest on väga palju abi põhiandmete migratsioonis, seetõttu ongi soovitatav esmalt luua põhiandmete mallid. Valides 1. etapis ettevõtte liigi, imporditakse ka põhiandmete mallide komplekt. Mallide komplekt sisaldab 5–8 malli iga järgmise tabeli kohta:

15 **PR konto**, 18 **Klient**, 23 **Hankija**, 27 **Varud**, 5050 **Kontakt**.



### Etapp 3.1. Põhiandmete mallide valimine

Kõigepealt tuleb hinnata, kas põhiandmete vaikemallidest ettevõttele piisab. Vaadake üle väljad ja iga malli väärtused ning leppige ettevõttega kokku, milliseid malle millist liiki klientide puhul kasutada saab.

- Kui vaikemallidest ei piisa, siis väljal Etapp 3.2. Põhiandmete malli loomine on antud juhised uute mallide loomiseks.
- Kui vaikemallid on piisavad, minge väljale Etapp 3.3. Kirje loomine põhiandmete malli kaudu.

**Näpunäide.** Malle saab rakendada iga Dynamics NAV-i tabeli puhul – kasutage neid täpsemate andmete kiiremaks loomiseks.

### Etapp 3.2. Põhiandmete malli loomine

Vajutage väljal **Andmemalli päis** klahvi F3 (uus) ja täitke väljad. **Tähis**, **Tabeli ID** ja **Kirjeldus**.

**Näpunäide.** Kõik põhiandmete mallid luuakse kahes samas tabelis (Päis/read). Väli **Tähis** on malli ainulaadne ID. Seepärast on välja **Tähis** täitmisel soovitatav järgida konkreetsete klientide kohaseid reegleid.

- Kõige lihtsam viis on luua ebaloogilised järjekorranumbrid (1, 2, 3 jne.).
- Sageli on ID-de määramisel kasulik rakendada teatud loogikat (KLIENT001, KLIENT002, KAUP001, KAUP002 jne.).

1. Asetage kursor väljale **Välja nimi** ja klõpsake välja valimiseks otsingunuppu (või vajutage klahvi F6).

Välja nimi	Välja pealdis	Vaikeväärtus	Kohustuslik
*▶			

2. Sisestage väärtus väljale **Vaikeväärtus**.
3. Kui väli peab olema rakenduse Dynamics NAV töötamiseks täidetud, märkige väli **Kohustuslik**.

**Näide.** Kui väli **Konteeringurühmad** pole täidetud, ei saa tellimust arveldada. Seepärast on konteeringurühmade seadistamine kohustuslik.

4. Väljale **Kommentaar** saate sisestada välja kohta käiva kommentaari.

**Näpunäide.** Kuna väljal **Vaikeväärtus** ei saa rakenduse Dynamics NAV vastava välja valikute seast otsida, avage tabeli standardvorm ja kopeerige/kleepige väärtus mallile.

### Etapp 3.3. Kirje loomine põhiandmete malli kaudu

1. Kirje loomiseks malli kaudu valige mall.
2. Klõpsake nuppu **Funktsioonid** ja klõpsake seejärel vaikeväärtustega kirje loomiseks käsku Loo juhtum.

Välja nimi	Välja pealdis	Vaikeväärtus	Kohustuslil
Customer Posting Group	Kliendi konteeringurühm	DOMESTIC	✓
Customer Price Group	Kliendihinnarühm	DOMESTIC	✓
Payment Terms Code	Maksetingimuste tähis	8D	✓
Fin. Charge Terms Code	Viivisetingimuste tähis	1.0 DOM.	✓
Shipment Method Code	Lähetusviisi tähis	EXW	✓
Shipping Agent Code	Ekspediitori tähis		✓
Country Code	Riigi/regiooni tähis		✓

### Etapp 3.4. Põhiandmete malli kasutamine kirje puhul

1. Looge uus kirje (vt. allpool näidet uue kliendi kohta).

2. Pärast kirje numbri määramist klõpsake nuppu **Funktsioonid** ja käsku Rakenda mall .... Nüüd kopeeritakse vaikeväärtused mallilt kirjesse.

**Näpunäide.** Funktsiooni **Rakenda mall** saab kasutada iga kirje puhul. Võtke seda kui üldist funktsiooni kirjete muutmiseks.

**Hoiatus.** Funktsioon **Rakenda mall** kirjutab kirje andmed üle. Kui seda funktsiooni kasutatakse põhiandmete migratsioonis (vt. järgmist etappi), siis kirjutatakse sellega üle kirjete loomisel imporditud andmed.

### Etapp 4. Põhiandmete migratsioon

Põhiandmete migratsiooni tööriist on ette nähtud andmete üleviimiseks ettevõtte pärandüsteemist rakendusse Dynamics NAV, kasutades andmekandjana XML-faile.

Valides 1. etapis ettevõtte liigi, imporditakse vastav põhiandmete migratsiooni komplekt. Andmete komplekt sisaldab põhiandmete migratsiooniseadistust põhiandmete tabelitele ja seadistusandmete tabelitele (vt. tabelite loendit lisas 1).

Järgmised etapid aitavad teil põhiandmeid vaikemigratsioonide abil migreerida.

#### Etapp 4.1. Põhiandmete migratsioonide valimine

Kõigepealt tuleb hinnata, kas põhiandmete vaigemigratsioonidest ettevõttele piisab.

- Kas viiest tabelist piisab?
- Kas valitud väljadest piisab? (Selle kontrollimiseks vajutage väljal **Kaasatud väljad** klahvi F6.)

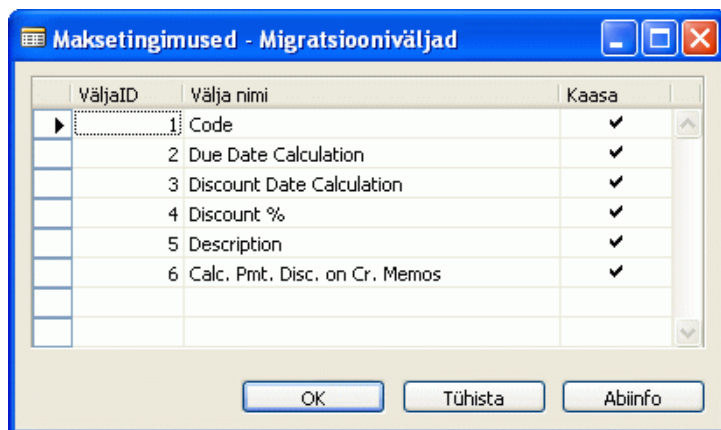
Pange tähele, et andmed imporditakse koos väljal **Andmemall** valitud põhiandmete mallidega. Seetõttu pole vaja põhiandmete mallides sisalduvaid andmeid importida.

- Kui vaigemigratsioonist ei piisa, siis väljal *Etapp 4.2. Migratsioonide loomine* on antud juhised uute migratsioonide loomiseks.
- Kui põhiandmete vaigemigratsioone on piisavalt, vt. punkti *Etapp 4.3. Migratsioonifailide eksportimine*.

**Näpunäide.** Migratsioone saab rakendada iga Dynamics NAV-i tabeli puhul – kasutage neid andmete kiiremaks ja täpsemaks migreerimiseks.

#### Etapp 4.2. Migratsioonide loomine

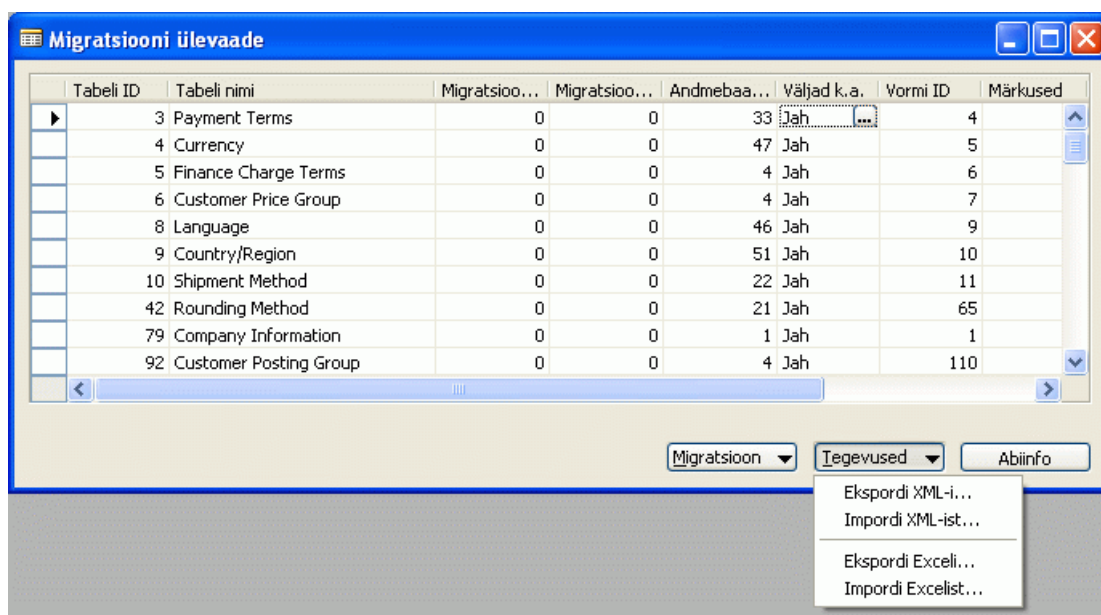
1. Avage aken Migratsioonide kokkuvõte ja asetage kursor ridade alale.
2. Looge uus rida (F3).
3. Sisestage väljale **Tabeli ID** tabeli number (või vajutage otsimiseks klahvi F6), nt. Tabeli ID = 90. Väli **Tabeli nimi** täidetakse automaatselt.
4. Minge väljale **Kaasatud väljad** ja vajutage akna **Migratsiooniväljad** avamiseks klahvi F6 (või klõpsake nuppe **Andmete migratsioon** ja Migratsiooniväljad).



5. Märkige väli **Kaasa**, et valida migreeritavad väljad ja vajutage klahvi Esc. Pange tähele, et väärtus väljal **Kaasatud väljad** muutub väärtuseks Jah.

### Etapp 4.3. Migratsioonifailide eksportimine

1. Avage aken **Migratsiooni ülevaade**.
2. Valige tabel, millest soovite faili luua.



3. Klõpsake nuppu **Funktsioonid** ja seejärel käsku **Eksporti XML-i** või **Eksporti Excelisse**.
4. Salvestage faili nimi ja klõpsake nuppu **SALVESTA**.

Nüüd luuakse määratletud kohas ainult pealkirju sisaldav XML- või Exceli fail.

Kui soovite eksportida ainult migratsiooni, kontrollige, et valitud tabelid ei sisaldaks mingeid migratsiooniga koos eksporditavaid andmeid. Lisateabe saamiseks XML-failide kohta vt. peatükki **Ettevalmistused**.

Korrake seda etappi kõigis asjakohastes tabelites.

**Näpunäide.** Mõelge failidele nimed (nt. *Table18.xml*, *Customers.xml*).

### Etapp 4.4. Andmete sisestamine

1. Avage Exceli programm.
2. Klõpsake Excelis käsku Ava ja leidke sirvides sobiv migratsioonandmete fail.
3. Avage fail.
4. Näidake kliendile, kuidas töölehti täita. Kasutada saab järgmisi viise.
  1. viis.
    - Avage Exceli faili 1. leht.
    - Sisestage kõik kliendid, täites väljad rida-realt.
  2. viis.
    - Avage Exceli faili 2. leht.
    - Kopeerige sellele lehele kõik kliendid.
    - Looge esimese ja teise lehe väljade vaheline Exceli valem (=Sheet2!A2').

**Hoiatus.** Ärge muutke 1. lehe veerge. Kui neid on liigutatud, kustutatud või muudetud, ei saa seda lehte importida.

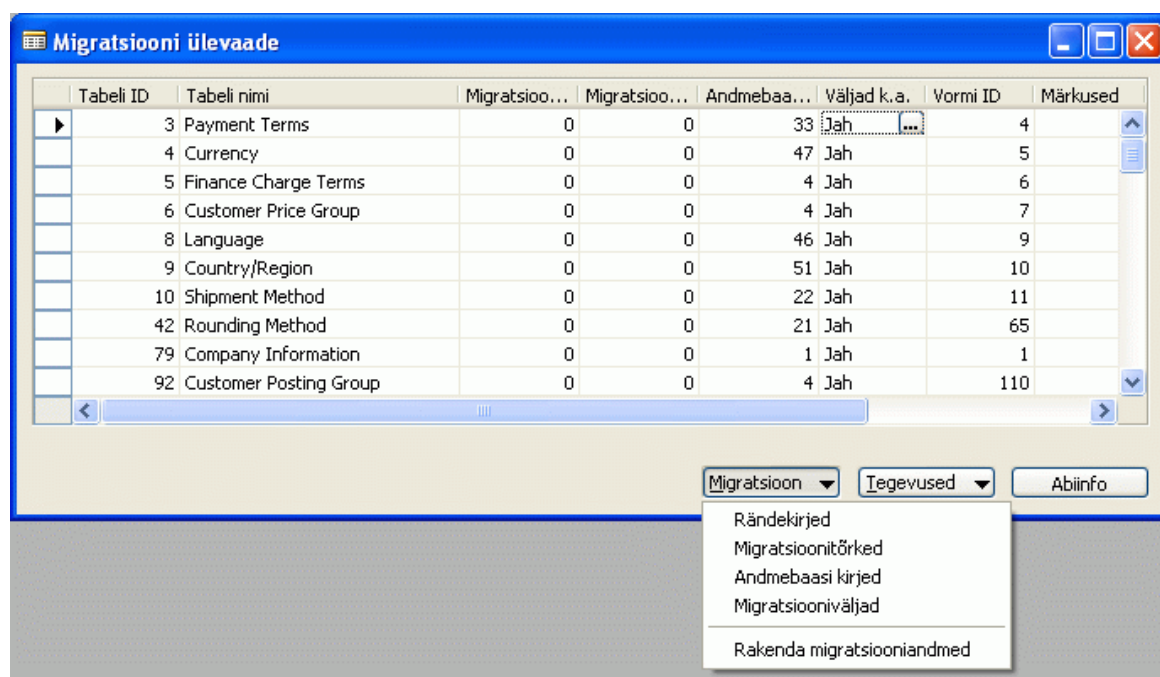
**Näpunäide.** Kuna kliendi pärandandmed pole korraldatud rakendusele Dynamics NAV vastavas süsteemis, on soovitatav kasutada 2. viisi.

5. Salvestage Exceli tööleht ja veenduge, et faili liiki pole muudetud.

#### Etapp 4.5. Andmete importimine

1. Avage aken **Migratsiooni ülevaade**.
2. Valige tabelid, millest soovite andmefaili importida.
3. Klõpsake nuppu **Funktsioonid** ja käsku Impordi seadistusandmed.
4. Sisestage tee ja faili nimi ning klõpsake OK.

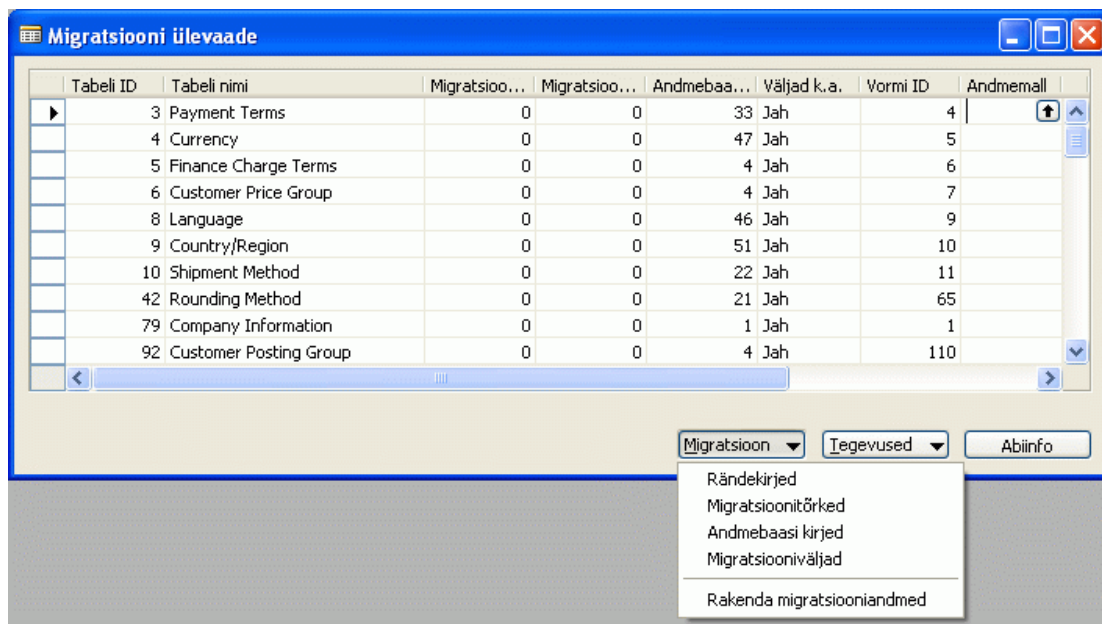
Nüüd imporditakse faili andmed migratsioonitabelitesse. Akna **Migratsiooni ülevaade** väljal **Migratsioonikirjete arv** näidatakse imporditud kirjete arv.



**Näpunäide.** Imporditud andmete rakendamisel (etapp 4.7.) kasutatakse põhiandmete malle. Andmed on soovitatav importida ja rakendada rühmadena vastavalt põhiandmete mallile.

#### Etapp 4.6. Andmete kinnitamine

1. Klõpsake akna **Migratsiooni ülevaade** avamiseks nuppu **Migratsioon** ja seejärel valikut Migratsioonikirjed (või vajutage väljal **Migratsioonikirjete arv** klahvi F6).



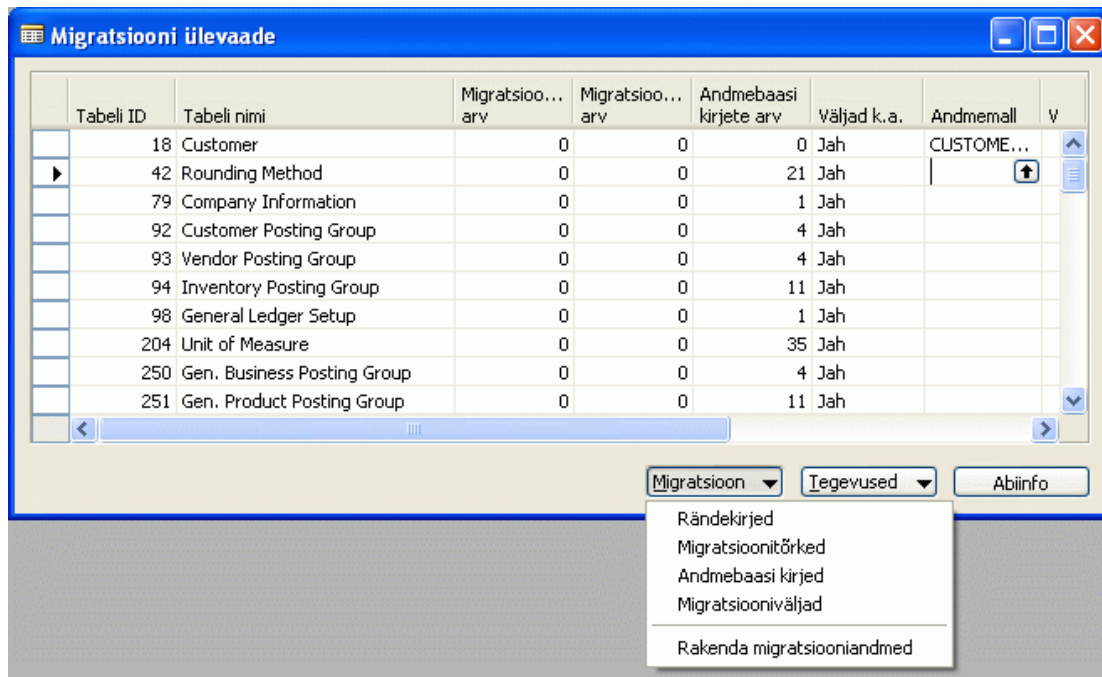
2. Valige loend **Migratsioonikirjed**. Saate kõiki imporditud andmeid redigeerida.

Kui muudate või sisestate mõnel väljal andmeid, kinnitatakse vastavat rakenduse Dynamics NAV välja. Veerus **Kehtetu** asuv märg näitab, et esimene rida on sobimatu.

3. Klõpsake nuppu **Migratsioon** ja valige tõrgete nägemiseks loend **Migratsioonitõrked**.
4. Tõrketeade selgitab tõrke liiki. Vaadake loend läbi ja muutke kõik kehtetud andmed.

## Etapp 4.7. Andmete rakendamine

1. Kui ühtki kehtetut kirjet ei ole, klõpsake nuppu **Migratsioon**.



2. Valige põhiandmete mall, mida soovite rakendada kõigile andmetele aknas **Migratsiooni ülevaade**.

**Märkus.** Põhiandmete mall kirjutab kirje andmed üle. Kui põhiandmete migratsioonivormil on väli täidetud ja samal väljal on olemas väärtus rakendatud põhiandmete mallil, siis põhiandmete malli andmed kirjutavad üle migratsiooniandmed. Tänu sellele väheneb imporditavate väljade arv.

**Näpunäide.** Andmed on soovitatav importida ja rakendada rühmadena vastavalt põhiandmete mallile.

3. Klõpsake käsku **Rakenda migratsiooniandmed**.

## Etapp 5. Rakendamine

Kui olete järginud ülaltoodud etappe, siis on ettevõtte andmebaas nüüd seadistatud ja põhilised andmed imporditud. Järgmisteks etappideks rakendusprotsessis on kasutajate koolitamine, protsesside määratlemine, edasine andmete loomine, aruannete kohandamine jne.

Selle tööriista üheks osaks on projekti vaikegraafik. Seda projektigraafikut saate kogu rakendamise vältel juhiseks kasutada. Pidage siiski meeles, et see on projekti vaikegraafik ja ühtki projekti ei käitata vaikimisi. Seega kasutage seda projektigraafikut mallina. Muutke seda vastavalt konkreetsele käimasolevale projektile. Laiendage seda suurematele projektidele. Kasutage seda parimal võimalikul moel, et kõik teie rakenduse Dynamics NAV projektid edukalt õnnestuksid.

## Ettevalmistused

Selles peatükis antakse juhiseid rakendamise tööriistakomplekti laiendatud kasutamise, sealhulgas ülalkirjeldatud protsessiks vajalike ettevalmistuste kohta.

### Eeltingimused

- Olete rakenduse Dynamics NAV superkasutaja / koolitatud konsultant. Olete installinud standardse Dynamics NAV 2009 kliendi, kaasa arvatud tööriistakomplekti, ja avanud ettevõtte CRONUS standardse demoandmebaasi.
- Kõik tegevusekohased andmefailid talletatakse klientrakenduse kaustas Ettevõtte sätted.

### Tegevusekohased XML-failid

Tööriistakomplekt sisaldab tegevusekohaseid xml-faile. Failide nimed on järgmised.

- Food.xml (toit).
- Furniture.xml (mööbel).
- HighTech.xml (kõrgtehnoloogia).
- Machinery.xml (masinad).
- WholeSale.xml (hulgimüük).

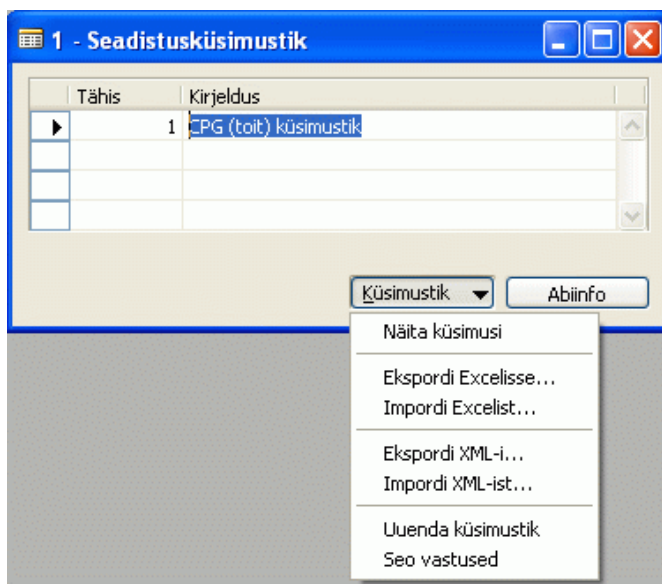
Iga fail sisaldab andmeid, mida saab uue ettevõtte loomisel (vt. eelmise peatüki 2. etapi jaotist Protsess) rakenduse Dynamics NAV ettevõttesse importida.

Igas failis on järgmised andmed.

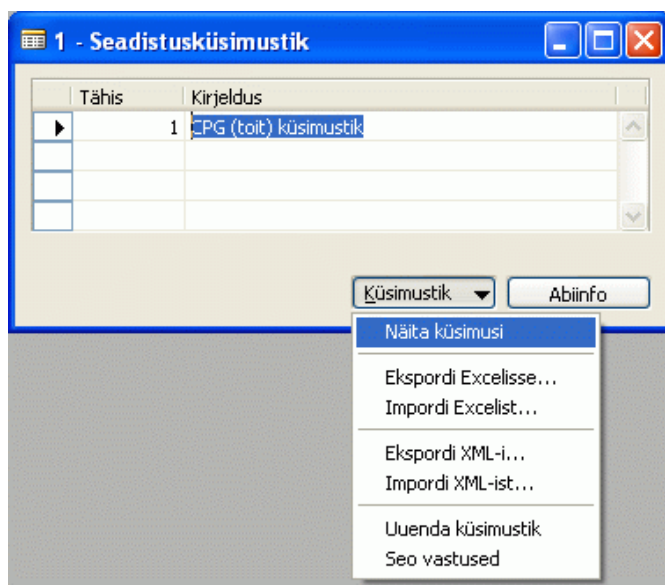
- Küsimustike komplekt seadistustabelitele (vt. lisa).
- Põhiandmete mallide komplekt (vt. lisa).
- Andmete komplekt (vt. lisa).

### Seadistusküsimustik

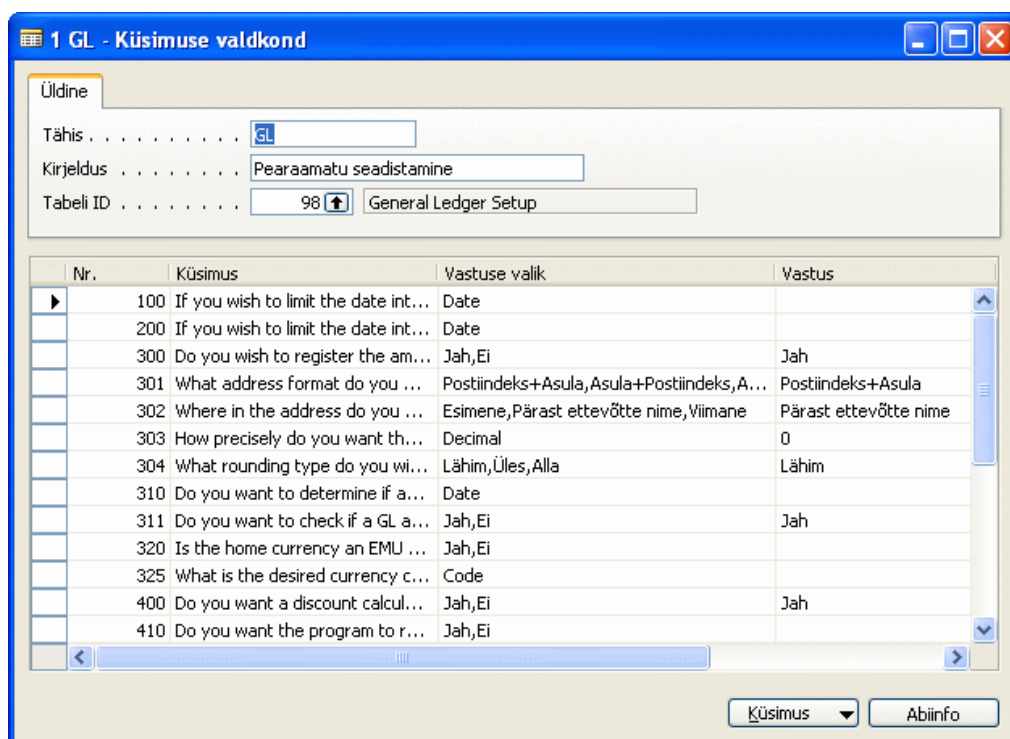
Aknas **Seadistusküsimustik** näidatakse küsimustike valikut.



Iga rida sisaldab üht või mitut küsimuse valdkonda. Küsimuste valdkondade kuvamiseks klõpsake nuppu **Küsimustik** ja valige käsk Näita küsimusi.



See on aken **Küsimuse valdkond** tabeli nr. 98 **Pearaamat** küsimustele.



Iga rida viitab selle tabeliga seotud konkreetsele väljale. Veerg **Vastus** sisaldab väärtust, mille saab impordida sellega seotud tabelisse.

Kui klõpsate nuppu **Küsimus** ja valite käsu Loend...

**1 GL - Küsimuse valdkond**

Üldine

Tähis : GL

Kirjeldus : Peeraamatu seadistamine

Tabeli ID : 98 General Ledger Setup

Nr.	Küsimus	Vastuse valik	Vastus	Märkus
100	If you wish to limit the date int...	Date		Siia sisestage
200	If you wish to limit the date int...	Date		Siia sisestage
300	Do you wish to register the am...	Jah,Ei	Jah	Kui valite v
301	What address format do you ...	Postiindeks+Asula,Asula+Postiindeks,A...	Postiindeks+Asula	Valige välj
302	Where in the address do you ...	Esimene,Pärast ettevõtte nime,Viimane	Pärast ettevõtte nime	Kui valite v
303	How precisely do you want th...	Decimal	0	Näited: "1
304	What rounding type do you wi...	Lähim,Üles,Alla	Lähim	Väärtuse l
310	Do you want to determine if a...	Date		Sellele väl
311	Do you want to check if a GL a...	Jah,Ei	Jah	Väärtuse :
320	Is the home currency an EMU ...	Jah,Ei		Kui lisate k
325	What is the desired currency c...	Code		Sisestage
400	Do you want a discount calcul...	Jah,Ei	Jah	Kui olete a
410	Do you want the program to r...	Jah,Ei		Selle välja

Küsimus Abiinfo

Loend F5

Uuenda küsimused

Seo vastused

... kuvatakse erinevate küsimuste valdkondade loend.

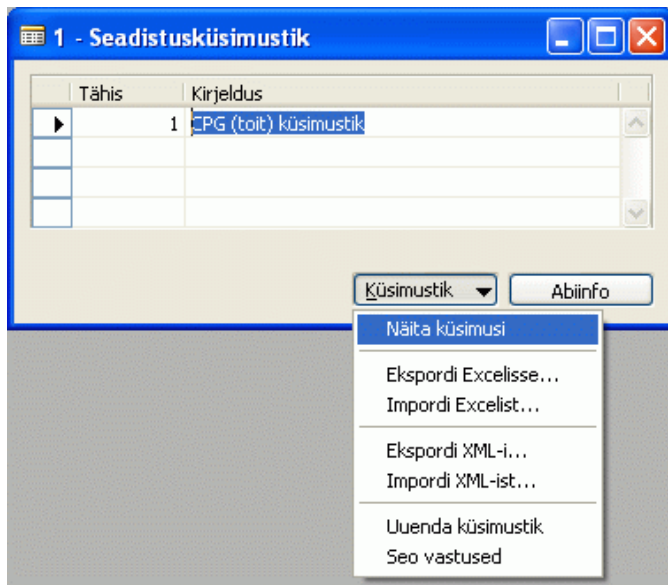
**1 GL - Küsimuste valdkonnad**

Tähis	Kirjeldus
CI	Ettevõtte andmed
FA	Põhivara seadistamine
GL	Peeraamatu seadistamine
IS	Varude seadistamine
MF	Tootmise seadistus
PP	Ostude & ost. seadistamine
RM	Kliendisuhete halduse seadist.
SM	Hooldushalduse seadistamine
SR	Müügi & müüg. seadistamine
WH	Lao seadistus

OK Tühista Abiinfo

Kuidas luua küsimustikufaili?

Aknas **Seadistusküsimustik** saate valida, kuidas küsimustikku eksportida.



Eksportida saab Excelisse või XML-i. Allpool on toodud iga valiku tulemused. Kummalgi juhul saab andmeid Excelis kuvada ja redigeerida ning rakendusse Dynamics NAV importida.

**Näpunäide.** Proovige mõlemat viisi ja leidke endale sobivaim. Kliendiga kohtumiseks valmistudes tuleb luua küsimustikufail.

## Seadistusandmed

Importimisel (vt. 2. etappi jaotises Protsess) täidetakse 67 tabelit tegevusekohaste andmetega. Andmed luuakse tegevusekohase teabe põhjal. Paljud andmed on tegevusvaldkonniti sarnased. Kasutage neid andmeid rakendamise alustamiseks.

## Exceli või XML-fail

Nii küsimustikel kui ka migratsiooniandmetel on nii impordi- kui ka ekspordifunktsioonid, mida saab kasutada Exceli ja XML-failivormingutes. Järgnevalt näidatakse, kuidas käsitleda erinevaid failivorminguid.

### Excel.

Kui ekspordite Excelisse, võib andmed sisestada ja töövihikut on võimalik Exceli failina salvestada ning rakendusse Dynamics NAV importida.

### XML.

Kui ekspordite XML-i, saab selles vormingus faili paljudes rakendustes kasutada, mis annab võimaluse andmeid automaatselt migreerida.

Valikud.

Valides loendi **XML-ina**, saate Exceli töövihikus loodud XML-loendi.

Faili sisu imporditakse XML-loendisse. Kui XML-vormingus andmefail ei viita skeemile, tuletab Excel selle XML-vormingus andmefailist.

Kui valite variandi **kirjutuskaitstud töövihikuna**, avaneb XML-vormingus andmefail kirjutuskaitstud Exceli töövihikuna. Faili struktuur tasandatakse.

Kui valite käsu **Kasuta XML-i tööpaani**, saate Exceli töövihiku, kus XML-vormingus andmefaili skeem kuvatakse tööpaanil **XML-i allikas**. Seejärel saate skeemi elemente töölehele lohistada, et neid sellega ühendada.

Kui avate XML-vormingus andmefaili, mis ei viita skeemile, tuletab Excel selle XML-vormingus andmefailist.

**Näpunäide.** Ühest ettevõttest teise liigutatavate või rakenduse Dynamics NAV andmebaaside vahel teisaldatavate andmetega töötamisel on soovitatav kasutada XML-failivormingut. Kui töötate andmetega, mida on vaja enne importimist käsitsi redigeerida, on soovitatav kasutada Exceli failivormingut. Kui haldate Exceli/XML-i vastendamist, on soovitatav ka XML-failivorming.

## Partnerikohane andmekomplekt

Selle tööriistakomplekti abil saate luua kliendi vajadustele vastavad andmekomplektid. Kui teie rakendused nõuavad eriseadistust, saate luua just teie klientidele kohaldatavad küsimustike seadistused. Kui teie rakendused nõuavad eriaandmeid, saate luua just teie klientidele kohaldatavad andmekomplektid.

Siin on antud soovitatav viis selle tegemiseks.

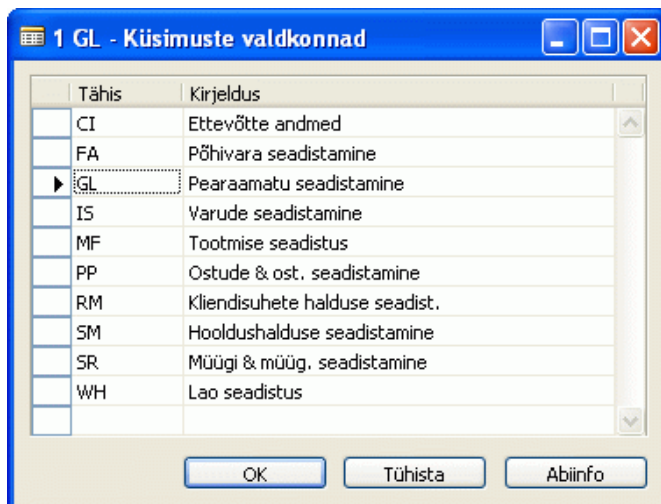
1. Kasutage rakenduse Dynamics NAV tühja andmebaasi.
2. Importige viis vertikaalset andmekomplekti.
3. Redigeerige, muutke või lisage seadistusküsimustikke.
4. Redigeerige, muutke või lisage andmed (nt. sihtnumbrid, veel põhiandmete malle ja muud tabelid).
5. Kohandage migratsiooni ülevaade uute tabelitega.
6. Looge oma partnerile kohane andmekomplekt XML-failina.

Oma küsimustike komplektide loomine suurendab teie rakenduste mahtu.

## Lisa

Selles lisa näidatakse ettevõtte sätete xml-failide sisu.

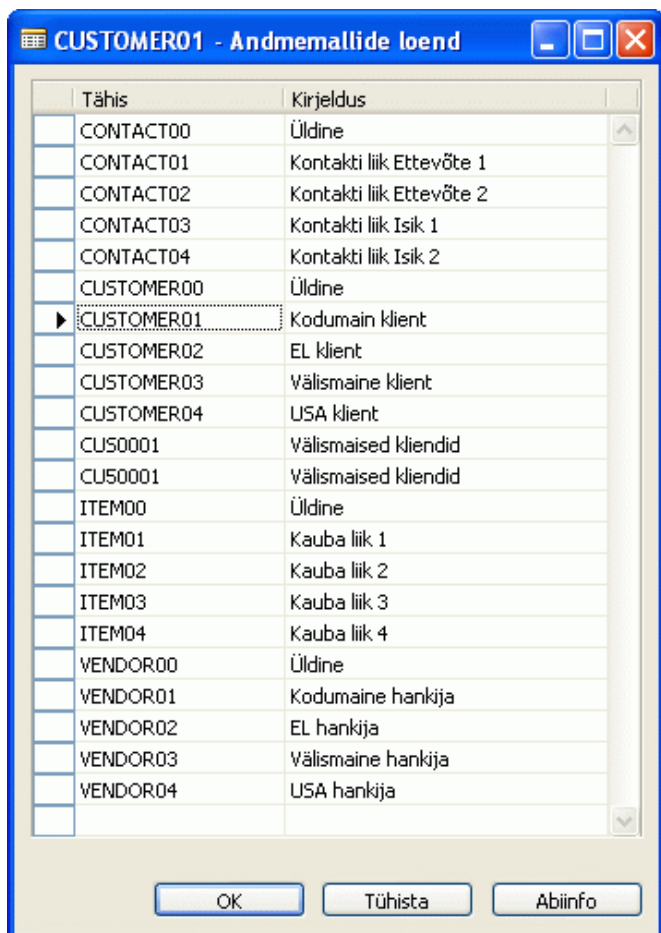
### Seadistusküsimustikud



The screenshot shows a window titled "1 GL - Küsimuste valdkonnad". It contains a table with two columns: "Tähis" (Symbol) and "Kirjeldus" (Description). The table lists various configuration categories, with "GL" selected. Below the table are three buttons: "OK", "Tühista", and "Abiinfo".

Tähis	Kirjeldus
CI	Ettevõtte andmed
FA	Põhivara seadistamine
GL	Pearaamatu seadistamine
IS	Varude seadistamine
MF	Tootmise seadistus
PP	Ostude & ost. seadistamine
RM	Kliendisuhete halduse seadist.
SM	Hooldushalduse seadistamine
SR	Müügi & müüg. seadistamine
WH	Lao seadistus

### Põhiandmete mallid

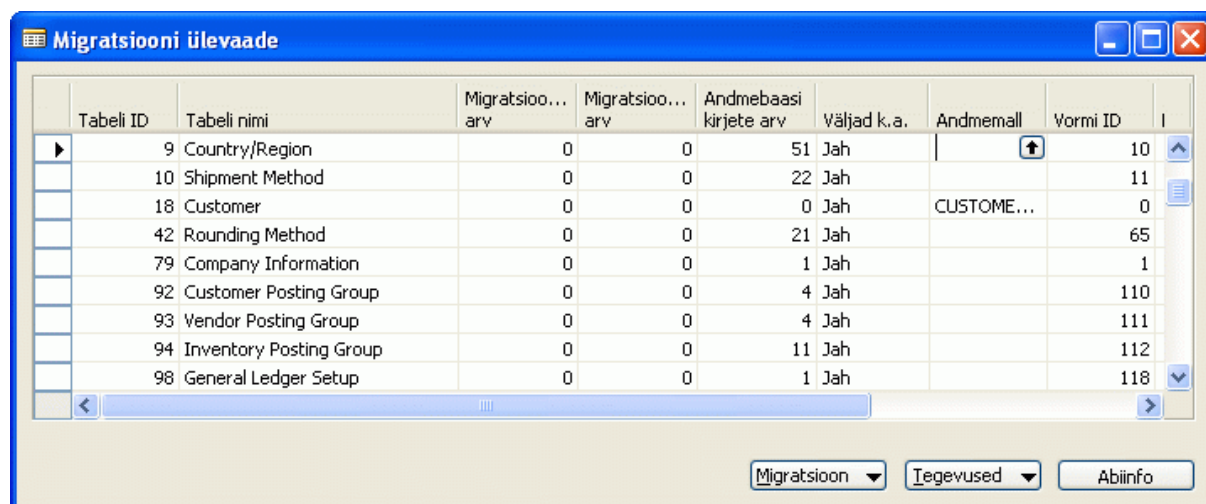


The screenshot shows a window titled "CUSTOMER01 - Andmemallide loend". It contains a table with two columns: "Tähis" (Symbol) and "Kirjeldus" (Description). The table lists various data templates, with "CUSTOMER01" selected. Below the table are three buttons: "OK", "Tühista", and "Abiinfo".

Tähis	Kirjeldus
CONTACT00	Üldine
CONTACT01	Kontakti liik Ettevõtte 1
CONTACT02	Kontakti liik Ettevõtte 2
CONTACT03	Kontakti liik Isik 1
CONTACT04	Kontakti liik Isik 2
CUSTOMER00	Üldine
CUSTOMER01	Kodumain klient
CUSTOMER02	EL klient
CUSTOMER03	Välismaine klient
CUSTOMER04	USA klient
CUS0001	Välismaised kliendid
CU50001	Välismaised kliendid
ITEM00	Üldine
ITEM01	Kauba liik 1
ITEM02	Kauba liik 2
ITEM03	Kauba liik 3
ITEM04	Kauba liik 4
VENDOR00	Üldine
VENDOR01	Kodumaine hankija
VENDOR02	EL hankija
VENDOR03	Välismaine hankija
VENDOR04	USA hankija

## Migratsiooni ülevaade

Aken **Migratsiooni ülevaade** sisaldab järgmist teavet.



Tabeli ID	Tabeli nimi	Migratsioo... arv	Migratsioo... arv	Andmebaasi kirjete arv	Väljad k.a.	Andmemall	Vormi ID	I
9	Country/Region	0	0	51	Jah		10	
10	Shipment Method	0	0	22	Jah		11	
18	Customer	0	0	0	Jah	CUSTOME...	0	
42	Rounding Method	0	0	21	Jah		65	
79	Company Information	0	0	1	Jah		1	
92	Customer Posting Group	0	0	4	Jah		110	
93	Vendor Posting Group	0	0	4	Jah		111	
94	Inventory Posting Group	0	0	11	Jah		112	
98	General Ledger Setup	0	0	1	Jah		118	

Migratsioon Tegevused Abiinfo

**Tabeli ID:** sisestage tabeli number (või vajutage otsinguks klahvi F6), **Tabeli nimi** täidetakse automaatselt.

**Migratsioonikirjete arv:** Excelist või XML-failidest imporditud kirjete arv.

**Migratsioonitõrgete arv:** tõrgete arv, mis tuleb enne migratsiooniandmete rakendamist parandada.

**Baasikirjete arv:** uuendatud andmete arv andmebaasis pärast migratsiooniandmete rakendamist.

Individuaalsete kirjete nägemiseks kasutage otsingut (või vajutage klahvi F6). Pange tähele, et kui soovite andmebaasist andmeid otsida, siis tuleb väljale **Vormi ID** lisada vormi ID, nt. Vorm 1. Ettevõtte teave ja andmed ilmuvad kaardi vormina või vormi 112 varude konteeringurühmana ja teavet näidatakse loendina.

**Olek:** oleku välja saab kasutada ülesande oleku kohta teabe andmiseks, nt. kliendi migratsioon. Valikud.

- Pole alustatud.
- Töös.
- Lõpetatud.

**Kaasatud väljad:** Excelist või XML-ist imporditavatesse või neisse eksporditavatesse failidesse kaasatavate väljade valik.

**Andmemall:** valige migratsioonikirjetega lingitav põhiandmete mall enne funktsiooni **Rakenda migratsiooniandmed** kasutamist.

## Põhiandmete tabelid

<b>Tabeli nr.</b>	<b>Tabeli nimi</b>	<b>Andmete päritolu</b>
15	PR konto	Ettevõtte sätete XML-failid / ettevõttekohane XML-fail
18	Valuuta	Ettevõtte sätete XML-failid / ettevõttekohane XML-fail
23	Klient	Ettevõtte sätete XML-failid / ettevõttekohane XML-fail
27	Hankija	Ettevõtte sätete XML-failid / ettevõttekohane XML-fail
5050	Kontakt	Ettevõtte sätete XML-failid / ettevõttekohane XML-fail

## Seadistusandmete tabelid

<b>Tabeli nr.</b>	<b>Tabeli nimi</b>	<b>Andmete päritolu</b>
3	Maksetingimused	Ettevõtte sätete XML-failid
4	Valuuta	Ettevõtte sätete XML-failid
5	Viivisetingimused	Ettevõtte sätete XML-failid
6	Kliendihinna rühmad	Ettevõtte sätete XML-failid
8	Keel	Ettevõtte sätete XML-failid
9	Riik	Ettevõtte sätete XML-failid
10	Lähetusviis	Ettevõtte sätete XML-failid
42	Ümardusviis	Ettevõtte sätete XML-failid
50	Arvestusperiood	Ettevõtte sätete XML-failid
79	Ettevõtte teave	Ettevõtte sätete XML-failid/küsimustik
80	Peažurnaali mall	Ettevõtte sätete XML-failid
82	Kaubajurnaali mall	Ettevõtte sätete XML-failid
92	Kliendi konteeringurühm	Ettevõtte sätete XML-failid
93	Hankija konteeringurühm	Ettevõtte sätete XML-failid
94	Varude konteeringurühm	Ettevõtte sätete XML-failid
98	Pearaamatu seadistamine	Ettevõtte sätete XML-failid/küsimustik
204	Möötühik	Ettevõtte sätete XML-failid
232	Peažurnaali tööleht	Ettevõtte sätete XML-failid
250	Üldine äri konteeringurühm	Ettevõtte sätete XML-failid
251	Üldine toote konteeringurühm	Ettevõtte sätete XML-failid
252	Üld. konteeringu seadistamine	Ettevõtte sätete XML-failid
289	Makseviis	Ettevõtte sätete XML-failid
291	Ekspediitor	Ettevõtte sätete XML-failid
308	Numbriseeria	Ettevõtte sätete XML-failid
309	Numbriseeria rida	Ettevõtte sätete XML-failid
311	Müügi ja müügivõlgade seadistamine	Ettevõtte sätete XML-failid/küsimustik
312	Ostude ja ostuvõlgade seadistamine	Ettevõtte sätete XML-failid/küsimustik
313	Varude seadistamine	Ettevõtte sätete XML-failid/küsimustik
314	Ressursiarvestuse seadistamine	Ettevõtte sätete XML-failid
315	Tööde seadistamine	Ettevõtte sätete XML-failid
323	KM äri konteeringurühm	Ettevõtte sätete XML-failid
324	KM toote konteeringurühm	Ettevõtte sätete XML-failid
325	KM konteerimise seadistamine	Ettevõtte sätete XML-failid
340	Kliendi hinnaalandi rühm	Ettevõtte sätete XML-failid
5053	Ärisuhted	Ettevõtte sätete XML-failid

<b>Tabeli nr.</b>	<b>Tabeli nimi</b>	<b>Andmete päritolu</b>
5055	Postitusrühm	Ettevõtte sätete XML-failid
5070	Organisatsiooni tase	Ettevõtte sätete XML-failid
5079	Kliendisuhete halduse seadistamine	Ettevõtte sätete XML-failid
5087	Profiiliküsimustiku päis	Ettevõtte sätete XML-failid
5088	Profiiliküsimustiku rida	Ettevõtte sätete XML-failid
5218	Personaliarvestuse seadistamine	Ettevõtte sätete XML-failid
5500	Tootmisgraafiku seadistus	Ettevõtte sätete XML-failid
5603	PV seadistamine	Ettevõtte sätete XML-failid
5604	PV konteeringu liigi seadistamine	Ettevõtte sätete XML-failid
5611	Kulumiraamat	Ettevõtte sätete XML-failid
5619	PV žurnaali mall	Ettevõtte sätete XML-failid
5620	PV žurnaali tööleht	Ettevõtte sätete XML-failid
5700	Laohoiuühik	Ettevõtte sätete XML-failid
5714	Vastutuskeskus	Ettevõtte sätete XML-failid
5769	Lao seadistus	Ettevõtte sätete XML-failid
5790	Ekspediitoriteenused	Ettevõtte sätete XML-failid
5911	Hooldushalduse seadistus	Ettevõtte sätete XML-failid/küsimustik
6081	Hoolduse hinnarühma seadistus	Ettevõtte sätete XML-failid
6502	Kauba jälgimistähis	Ettevõtte sätete XML-failid
7303	Aluse tüüp	Ettevõtte sätete XML-failid
7304	Lao klass	Ettevõtte sätete XML-failid
7335	Aluse mall	Ettevõtte sätete XML-failid
7336	Aluse loomise töölehe mall	Ettevõtte sätete XML-failid
7337	Aluse loomise töölehe nimi	Ettevõtte sätete XML-failid
7600	Aluskalender	Ettevõtte sätete XML-failid
99000750	Töövahetus	Ettevõtte sätete XML-failid
99000751	Töögraafik	Ettevõtte sätete XML-failid
99000752	Töögraafik, tööpäevad	Ettevõtte sätete XML-failid
99000756	Töökeskuse rühm	Ettevõtte sätete XML-failid
99000765	Tootmise seadistamine	Ettevõtte sätete XML-failid
99000778	Standardülesanne	Ettevõtte sätete XML-failid
99000780	Võimsuse mõõtühik	Ettevõtte sätete XML-failid

## Põhiandmete mallide tabelid

<b>Tabeli nr.</b>	<b>Tabeli nimi</b>	<b>Andmete päritolu</b>
8618	Andmemalli päis	Ettevõtte sätete XML-failid
8619	Andmemalli rida	Ettevõtte sätete XML-failid

## Põhiandmete migratsioonitabelid

<b>Tabeli nr.</b>	<b>Tabeli nimi</b>	<b>Andmete päritolu</b>
8613	Migratsioonitabel	Ettevõtte sätete XML-failid
8614	Migratsioonikirje	Ettevõtte sätete XML-failid
8615	Migratsiooniandmed	Ettevõtte sätete XML-failid
8616	Migratsioonitabeli väli	Ettevõtte sätete XML-failid
8617	Migratsiooniandmete tõrge	Ettevõtte sätete XML-failid
8620	Ettevõtte liik	Ettevõtte sätete XML-failid

## Küsimustikutabelid

<b>Tabeli nr.</b>	<b>Tabeli nimi</b>	<b>Andmete päritolu</b>
8610	Seadistusküsimustik	Ettevõtte sätete XML-failid
8611	Küsimuse valdkond	Ettevõtte sätete XML-failid
8612	Küsimus	Ettevõtte sätete XML-failid

## **Lahtiütlemised**

Selles dokumendis sisalduv teave esindab Microsoft Corporationi praegusi seisukohti käsitletud teemade kohta dokumendi avaldamiskuupäeva seisuga. Kuna Microsoft peab reageerima turuolukorra muutumisele, ei tohiks siintoodud seisukohti pidada Microsofti lubadusteks ja Microsoft ei saa garanteerida mis tahes siintoodud teabe täpsust pärast avaldamiskuupäeva.

Käesolev kasutusjuhend on üksnes teavitava otstarbega. MIS PUUTUB KÄESOLEVAS DOKUMENDIS OLEVASSE TEABESSE, SIIS EI ANNA MICROSOFT MITTE ÜHTKI SELGESÕNALIST, KAUDSET EGA SEADUSLIKKU GARANTIID.

Kasutaja peab järgima kõigi kohaldatavate autoriõiguse seaduste täitmist. Autoriõigusega antud õigusi piiramata ei tohi käesoleva dokumendi mis tahes osa ilma Microsoft Corporationi selgesõnalise kirjaliku loata reprodutseerida, salvestada, allalaadimissüsteemi üle kanda ega mis tahes kujul ega viisil (elektroonilisel, mehaanilisel, koopiana, salvestisena või muul moel) mitte mingiks otstarbeks edastada.

Microsoftil võib käesolevas dokumendis sisalduvatel teemadel olla patente, patenditaotlusi, kaubamärke, autoriõigusi või muid intellektuaalse omandi õigusi. Käesolev dokument ei anna teile mitte mingisugust litsentsi neile patentidele, kaubamärkidele, autoriõigustele ega muule intellektuaalsele omandile, välja arvatud Microsofti mis tahes kirjalikus litsentsileppes avaldatud tingimustel.

© 2008 Microsoft Corporation. Kõik õigused kaitstud.

Microsoft, MS-DOS, Windows, Windows Server, Windows Vista, Windows XP, Windows Server 2003, Windows Server 2008, C/SIDE, Microsoft Internet Security & Acceleration Server 2006, Microsoft Dynamics, Microsoft Dynamics NAV, Microsoft Exchange Server ja Microsoft SQL Server on Microsoft Corporationi registreeritud kaubamärgid või kaubamärgid Ameerika Ühendriikides ja/või teistes riikides.

Kõik muud kaubamärgid on nende vastavate omanike omand.