

Werken met Backups van NAV Database in SQL Server via Management Studio 2014

Inhoudsopgave

Onderdeel I: Voorbereidingen.....	2
Onderdeel II: Backup maken met Management Studio.....	3
Onderdeel III: Werken met (Windows) services in de NAV server	5
Een nieuwe service aanmaken voor een nieuwe NAV database	5
Onderdeel IV: Terugzetten van een backup in dezelfde database	7
Onderdeel V: Aanmaken van een nieuwe database	9
Onderdeel VI: Terugzetten van een database in die nieuwe database	13
Onderdeel VII: De licentiefile	16

Deze beschrijving is gemaakt als een service om de installatie van de hogeschool database te vergemakkelijken. De documentatie is met de grootste zorg samengesteld. Feedback op deze documentatie wordt zeer op prijs gesteld. De auteurs aanvaarden geen aansprakelijkheid voor eventuele schade voortvloeiende uit dit document.

Onderdeel I: Voorbereidingen

Stap 1: Download Management Studio vanaf Microsoft.com download pagina's (<http://www.microsoft.com/en-us/download/details.aspx?id=42299>).

- Microsoft SQL Server 2014 Express Management Studio 32/64-bit (English)

Stap 2: Download Microsoft Dynamics NAV 2015 (bijvoorbeeld Dynamics.80.NL.1538380.DVD)

Stap 3: Download een geschikte (student)licentiefile voor NAV 2015

Stap 4: Installeer op je PC:

- NAV 2015 in DEMO installatie met inbegrip van
 - Windows Client (Microsoft Dynamics NAV 2015)
 - Developer Client (Microsoft Dynamics NAV 2015 Development Environment)
 - NAV server (Microsoft Dynamics NAV 2015 Administration)
- Management Studio

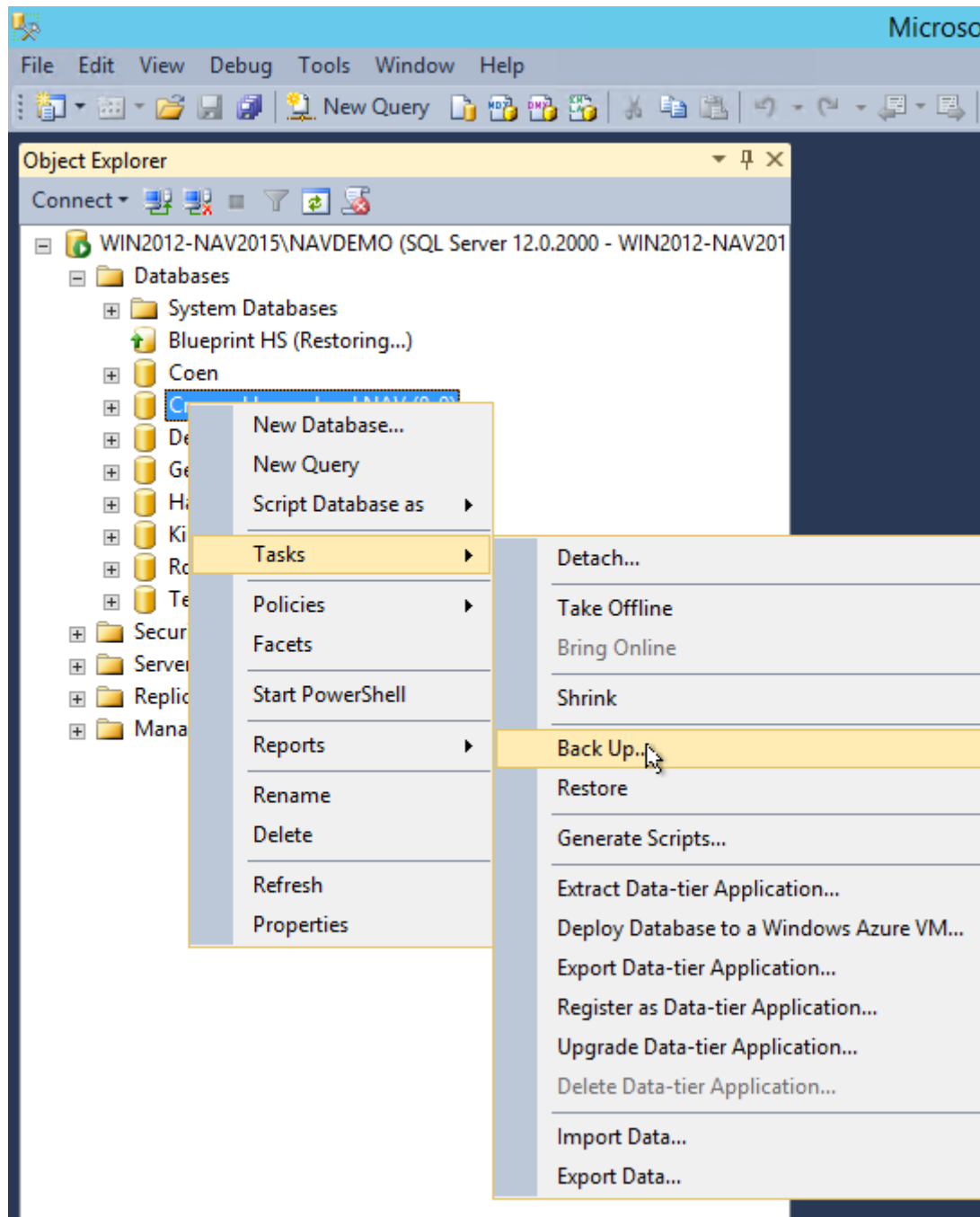
Wanneer SQL server nog niet aanwezig is op het systeem, moet de installatie van Microsoft Dynamics NAV 2015 nog een keer, volgens aanwijzing, opgestart worden na het opstarten van de computer. Normaal gesproken werk je in de Windows Client van NAV. Alleen om met (andere) databases te werken, backups te maken en dergelijke, heb je de NAV server en Management Studio nodig. De Developer Client gebruik je om de juiste licentiefile in een database te zetten.

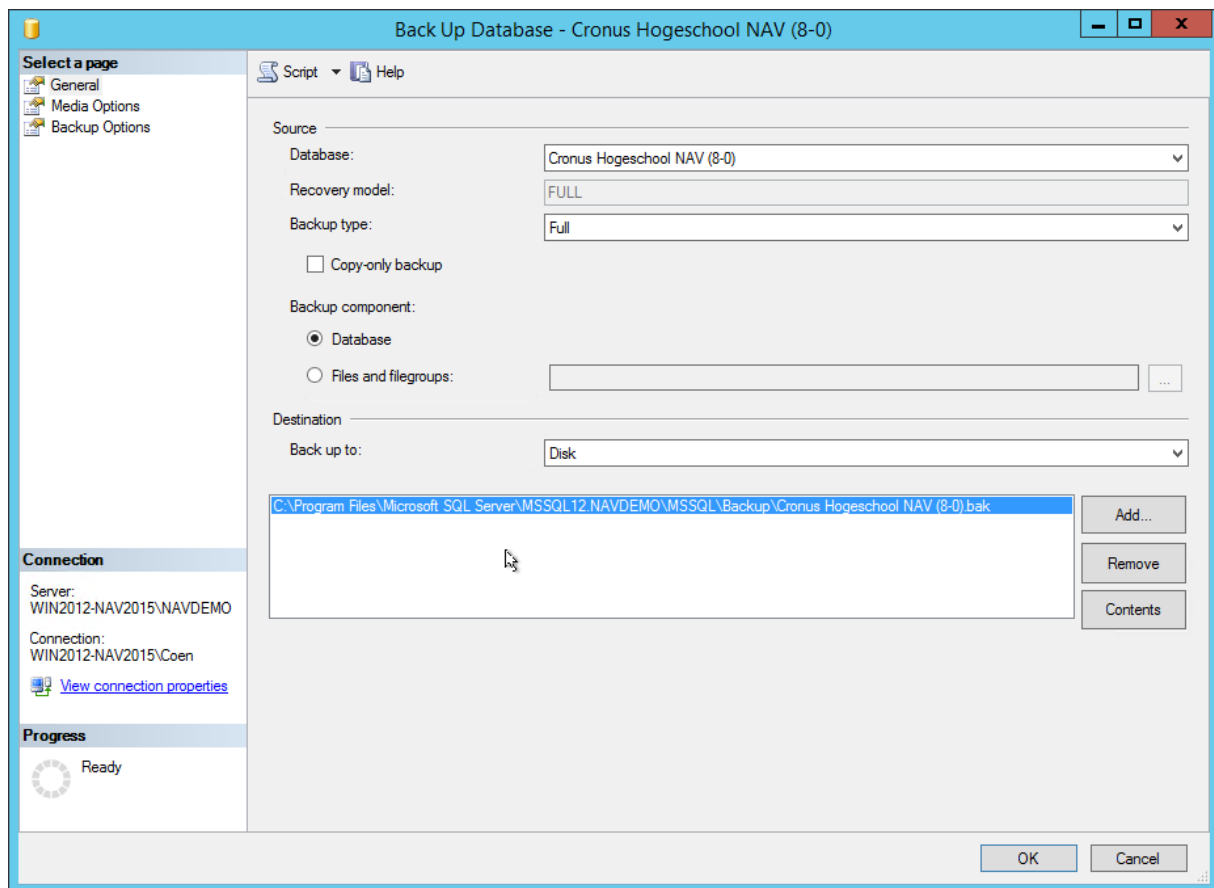
Deze handleiding gaat specifiek in op de installatie van de Cronus onderwijsdatabase in SQL server 2014. De handelingen zijn echter ook geldig voor SQL server 2012.

Algemene informatie over de installatie van Dynamics NAV2015 is te vinden op o.a. youtube.

Onderdeel II: Backup maken met Management Studio

Open Management Studio en oefen met het maken van een backup van een NAV-database. In onderstaande screenprints zie je hoe dat moet:



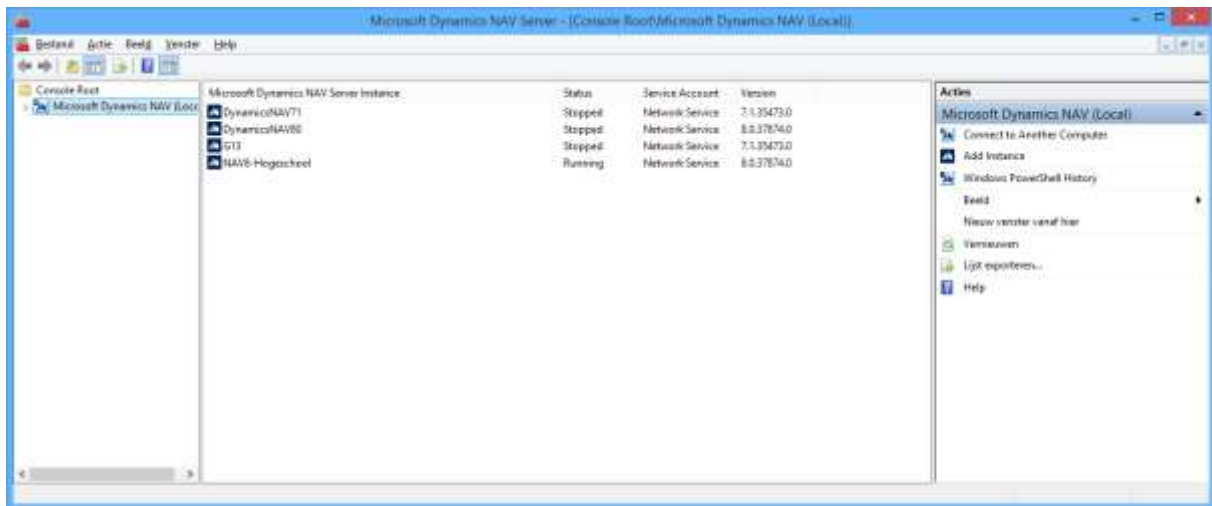


Je kunt het bestandenpad voor de backup “Destination” aanpassen. Dit doe je door een nieuwe “Destination” aan te maken (knop Add..) en de oude te verwijderen (knop Remove). Zorg dat je in de bestandsnaam ook de extensie vermeldt: **.bak**

Onderdeel III: Werken met (Windows) services in de NAV server

Om te kunnen werken met een database, moet er een zogenoemde Windows service worden aangemaakt en gestart. Hiervoor kun je gebruikmaken van het programma “Services” dat standaard in Windows beschikbaar is, maar in deze instructie gebruiken we een van de onderdelen van NAV: de NAV Server.

Wanneer de NAV Server is opgestart, zien we:



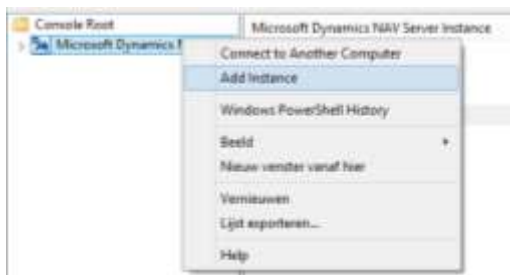
In het middelste venster zien we de services die al aangemaakt zijn en verwijzen naar verschillende databases. Door met de rechtermuisknop te klikken op een database kunnen we de volgende handelingen uitvoeren:

- Remove
- Start
- Stop

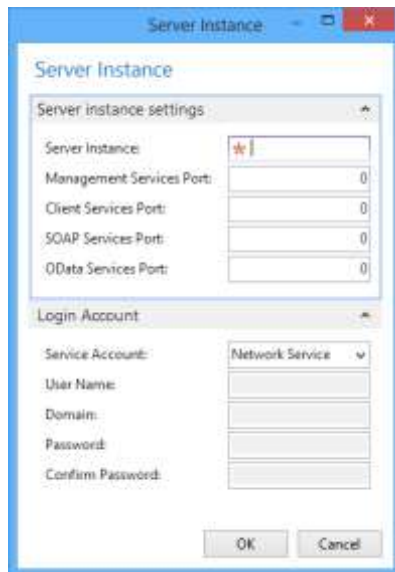
Je kunt een database pas gebruiken wanneer deze gestart is, maar sommige handelingen met de database veronderstellen dat de service eerst gestopt wordt. Dat kan dus in dit scherm eenvoudig worden uitgevoerd.

Een nieuwe service aanmaken voor een nieuwe NAV database

In het linkerdeel kun je ook een nieuwe service aanmaken. Klik op de regel “Microsoft Dynamics NAV...” en kies voor Add Instance:



Nu opent het volgende scherm:



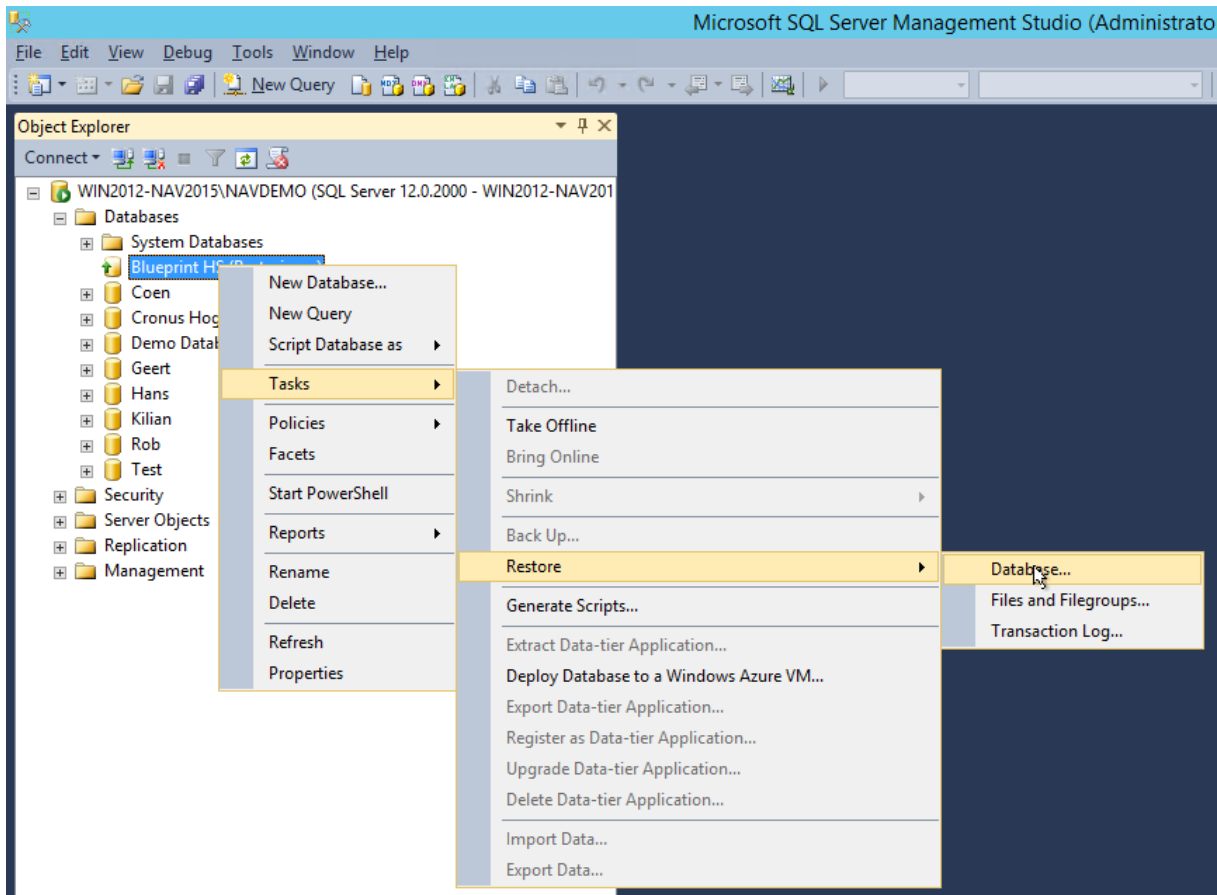
Bij Server instance vul je de exacte naam in van de nieuwe database. Tip: doe dat met kopiëren en plakken om typfoutjes uit te sluiten. Bij de vier poorten eronder vul je vier verschillende viercijferige nummers in, die nog niet als poort zijn gebruikt (Tip: open de bestaande instances om de al bestaande portnummers te zien). Druk daarna op OK.

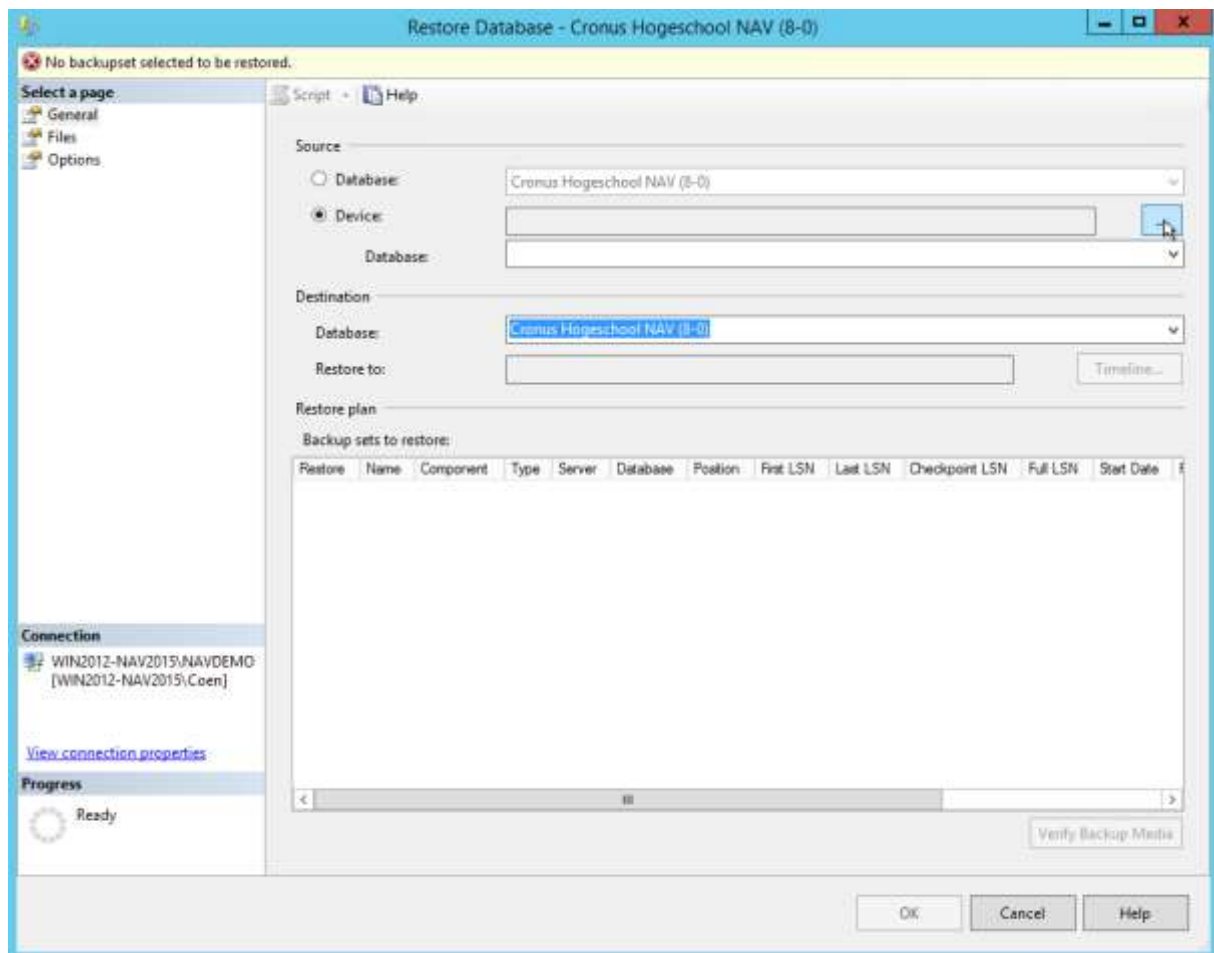
Hierna wordt de service getoond in het middelste venster en kan daar worden gestart.

Onderdeel IV: Terugzetten van een backup in dezelfde database

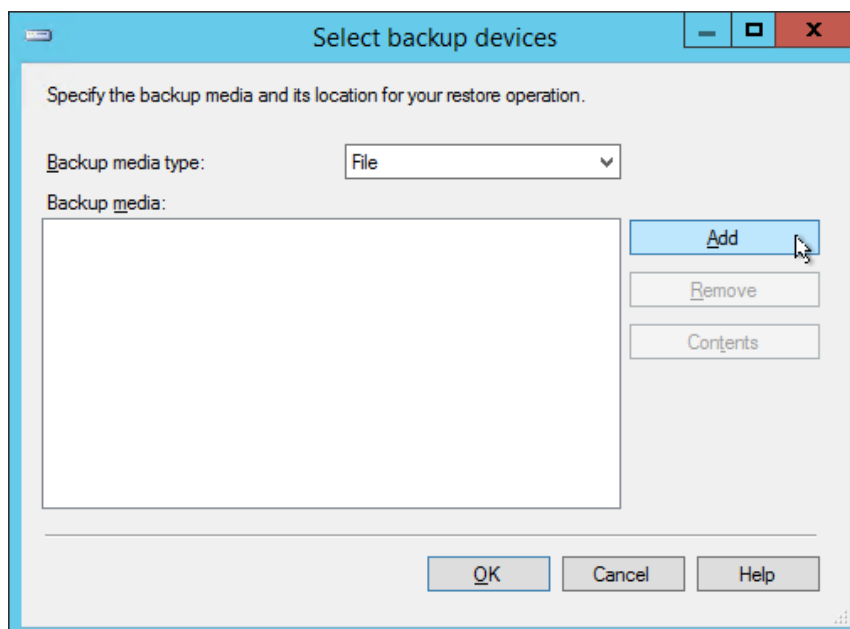
Het uitvoeren van een restore (het “terugzetten van een backup”) gaat min of meer op dezelfde manier, maar eerst moet de service via de NAV Server worden gestopt. Zie Onderdeel III.

Het Restoren verloopt hierna uiteraard weer via Management Studio. Zie onderstaande screenprints:





Kies in bovenstaand venster voor **Device** en klik daarna op de 3 puntjes



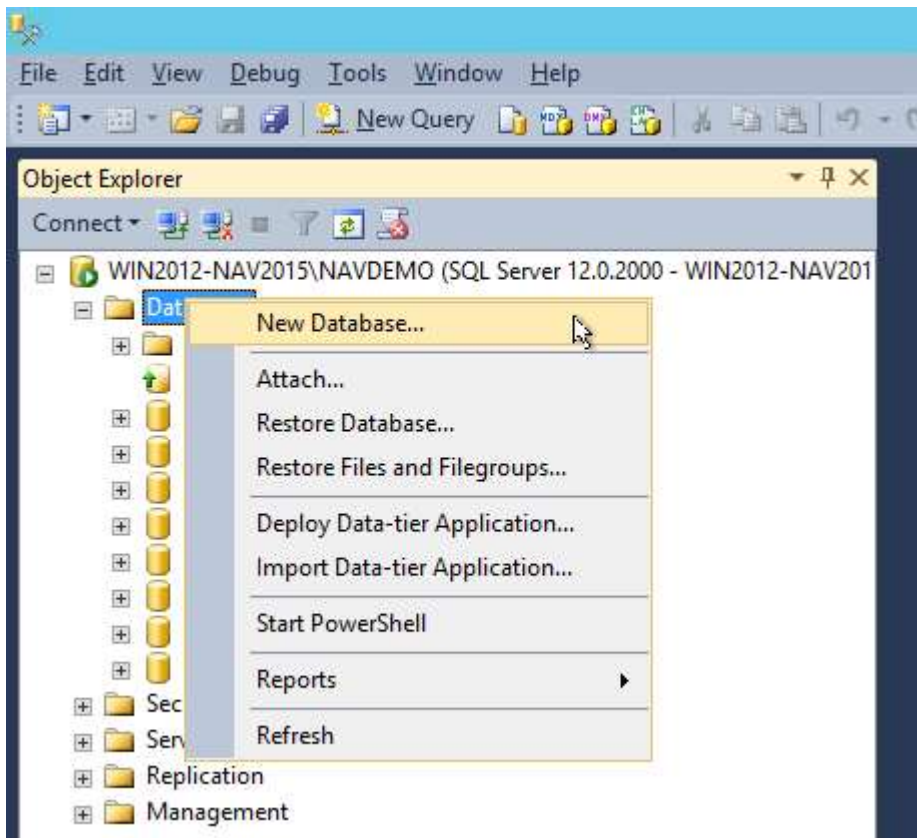
Klik op Add en scroll naar de plek waar de backup staat.

Het standaardpad is: C:\Program Data\Microsoft\Microsoft Dynamics NAV\80\Database\

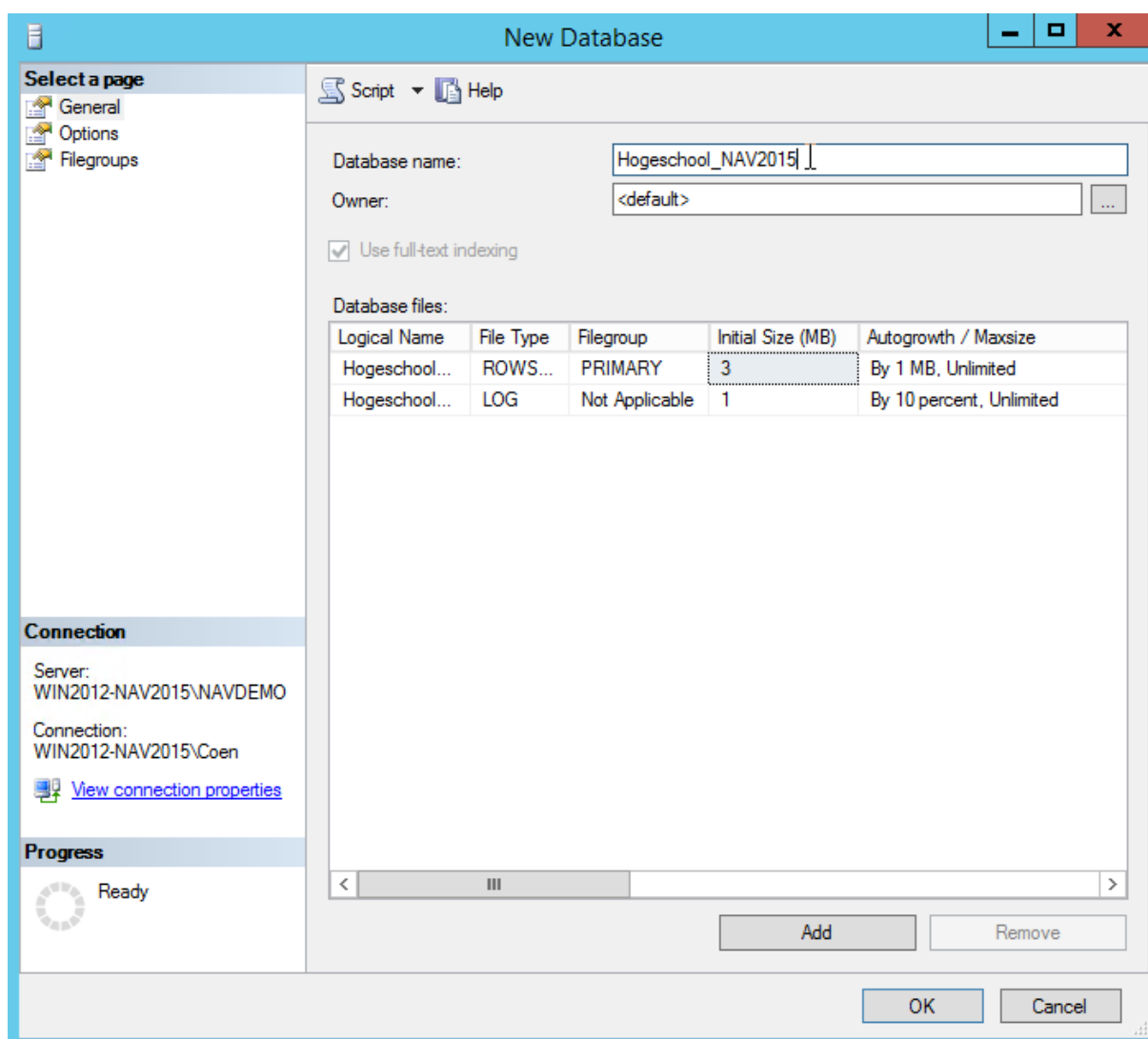
Vergeet niet de Service weer te herstarten. Zie onderdeel III.

Onderdeel V: Aanmaken van een nieuwe database

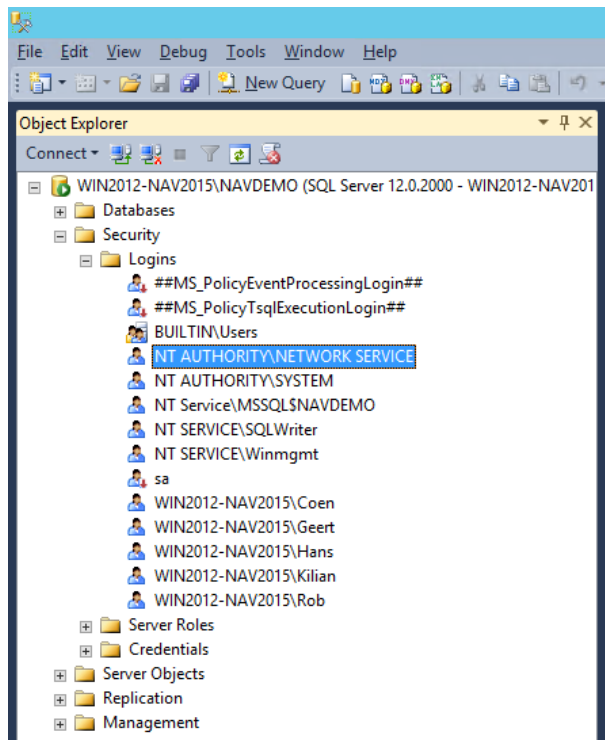
Bij het **terugzetten van de backup (het restoren) in een andere database als waarvan hij gemaakt is**, maak je eerst in Managent Studio een nieuwe database aan (rechtermuis klik op "Database").



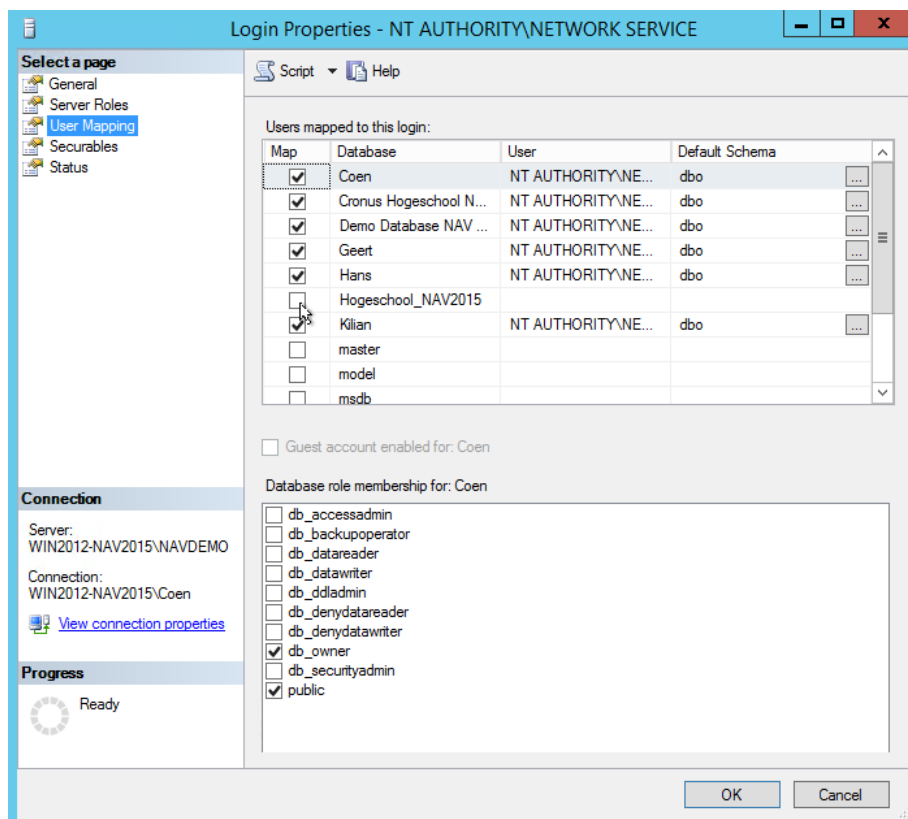
Geef de nieuwe databasenaam in:



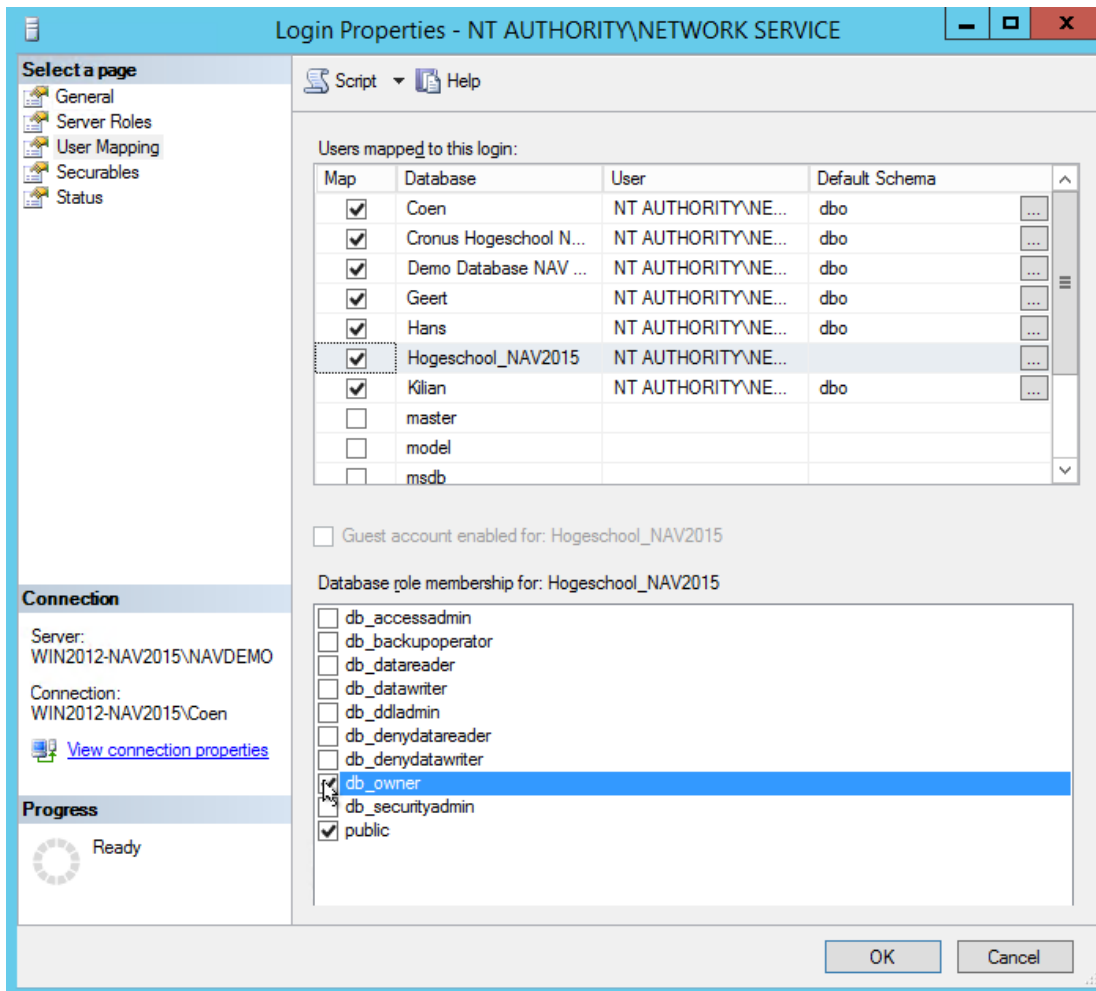
Controleer of de rechten juist zijn gezet.



Dubbeltklik op de blauwe regel en klik de pagina User Mapping aan.



Voor de nieuw aangemaakte database moet een vinkje staan en met de geselecteerde regel moet onderin een vink staan bij db_owner en public. Corrigeer zo nodig:

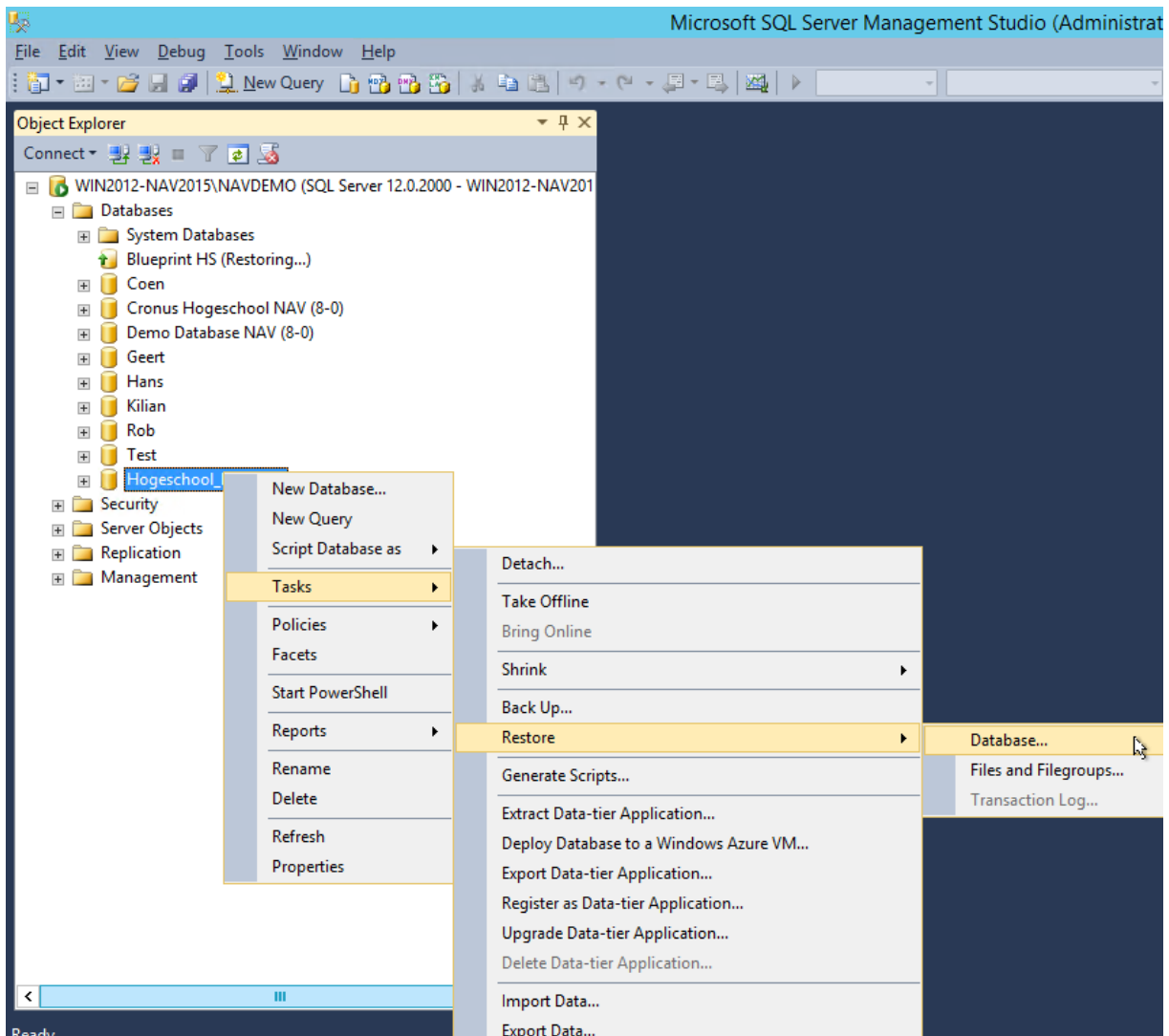


Klik op OK.

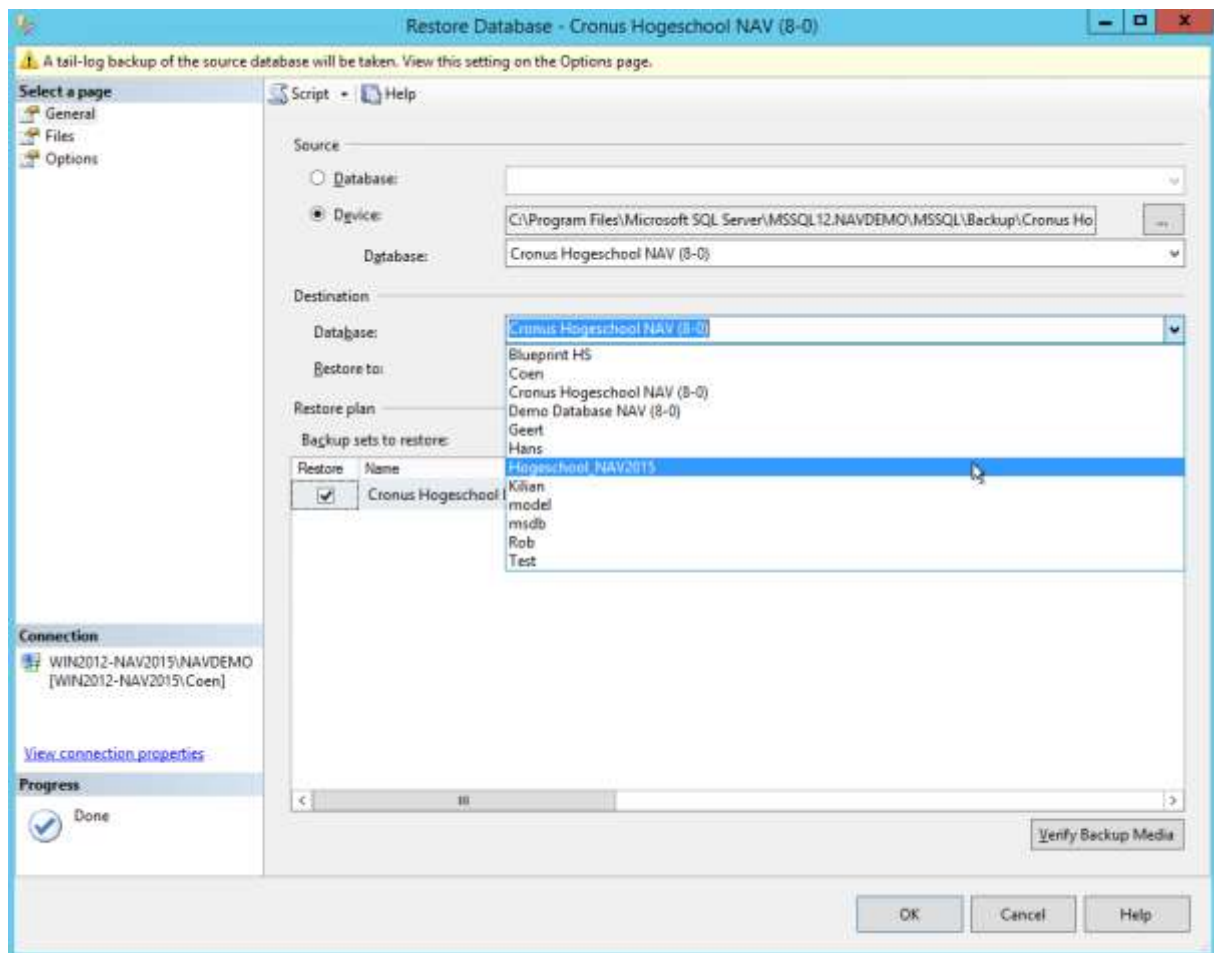
Nu is de nieuwe database aangemaakt.

Onderdeel VI: Terugzetten van een database in die nieuwe database

Het terugzetten van de backup (restore) gaat iets anders. In vergelijking met de stappen hierboven bij onderdeel IV moet een aantal extra zaken worden ingevuld. Let erop dat ook nu de service eerst gestopt moet zijn.

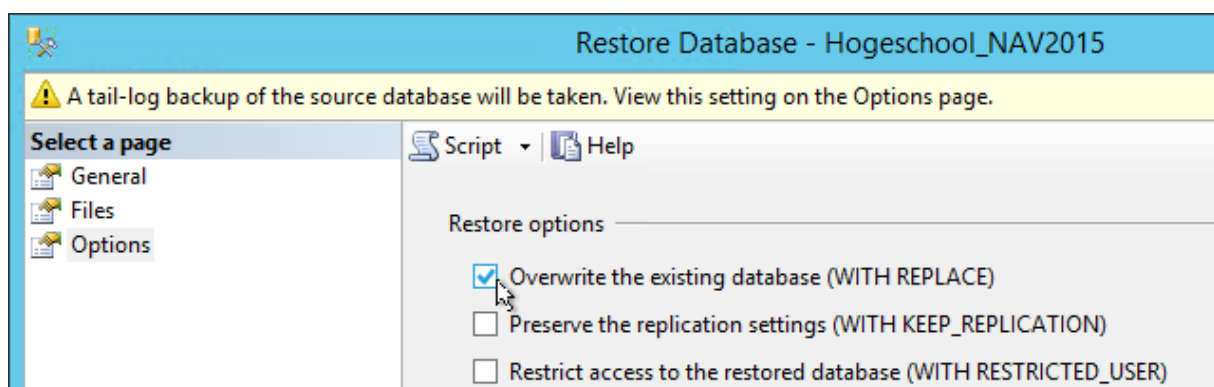


Kies in het restore scherm wederom voor “Device”, etcetera.



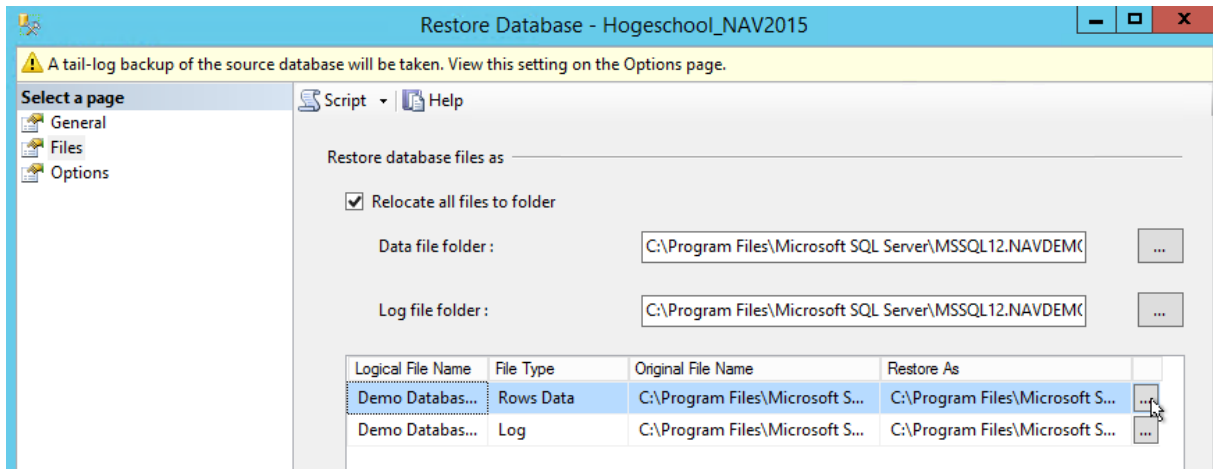
Zorg ervoor dat **de database in het veld "Database" onder Destination identiek** is aan de naam van de onder stap IV aangemaakte database.

Ga aan de linkerkant naar **Options** en zet een vinkje bij "Overwrite existing database (WITH REPLACE)".

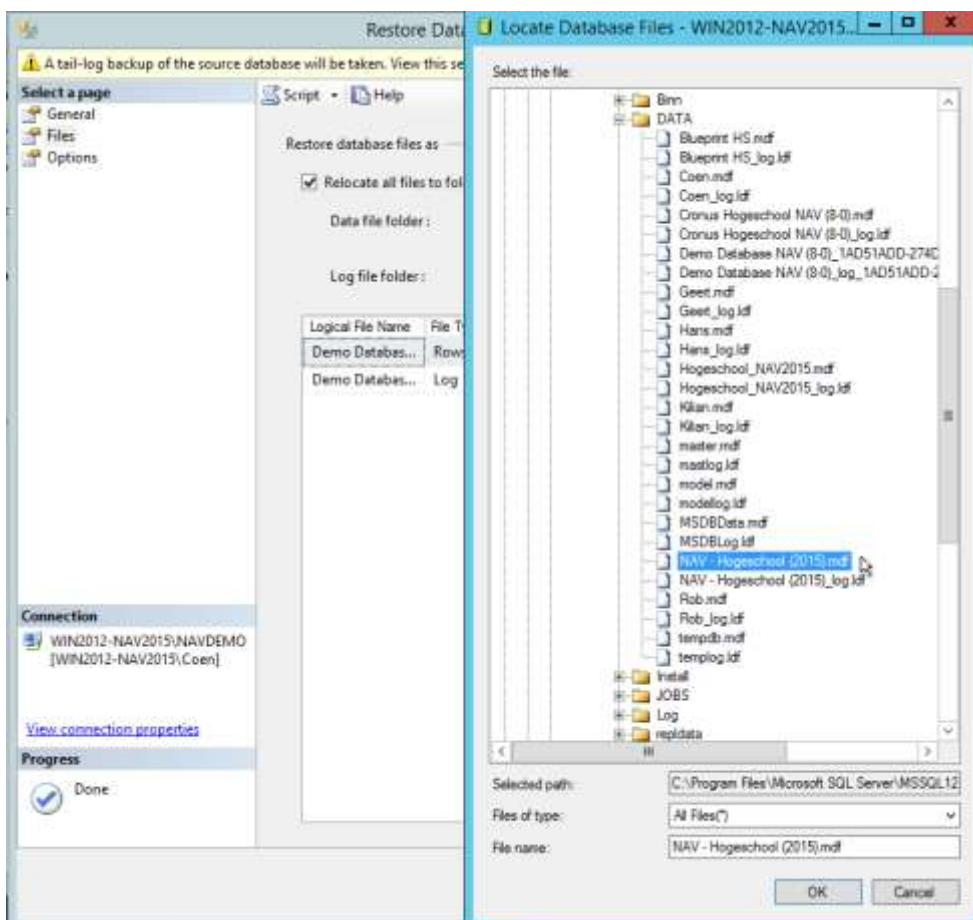


Ga aan de linkerkant naar **Files** en zet een vinkje bij "Relocate all files to folder".

Vermeld in de twee regels respectievelijk de files van de doeldatabase die eindigen op .mdf en .ldf (eerste regel bevat .mdf, tweede regel .ldf bestand). Je kunt weer selecteren met de drie puntjes achter kolom "Restore As". Zie onderstaand figuur.



Nadat je op de drie puntjes hebt geklikt selecteer je de .MDF en .LDF bestanden die dezelfde naam hebben als de naam van de database die je hebt aangemaakt in onderdeel V.



Klik op OK en de restore wordt uitgevoerd naar de zojuist aangemaakte database.

Vergeet niet de service weer te herstarten! (onderdeel III).

Onderdeel VII: De licentiefile

Bij de demo-installatie is automatisch een demolicentie geïnstalleerd in de demodatabase. Wanneer je met een andere database wilt werken, is een 'gewone' licentie noodzakelijk. Hogescholen die zijn aangesloten bij DYNAA hebben een server licentie, die onbeperkt geldig is, maar uitsluitend op de hogeschoolserver mag worden gebruikt. Tevens kan iedere hogeschool die is aangesloten bij DYNAA een zogenoemde studentlicentie aanvragen (mail in het Engels naar dynaa@microsoft.com), die maar een jaar geldig is. We gaan uit van de studentlicentie.

Om een licentie te kunnen toevoegen is de Developer Client nodig.

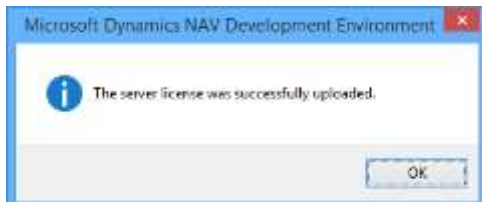
Kies File > Database > Open



- Let op dat je kiest voor Windows Authentication!
- Kies de Server Name (er zal er vermoedelijk maar een te kiezen zijn)
- Kies de Database Name waarvoor je de licentiefile wilt installeren en klik op OK.

Ga naar Tools > License Information en klik op de knop **Upload**

Blader naar de plaats waar je de studentlicentiefile hebt bewaard en klik op **Openen**.



Belangrijk is dat je de Development Client nu afsluit, daarna weer herstart en opnieuw de database opent: hierdoor wordt de nieuwe licentie pas geactiveerd.

Het is goed hierna ook de Service weer te herstarten (NAV Server).