

Produktywność

Microsoft Dynamics[®] NAV 2009

Rapid Implementation Toolkit

Podręcznik użytkownika

Lipiec 2008



Spis treści

Wprowadzenie	4
Harmonogram projektu	4
Kwestionariusz ustawień.....	4
Dane konfiguracyjne specyficzne dla branży	4
Szablony danych głównych.....	5
Migracja danych głównych (ze starszych wersji oprogramowania).....	5
Proces	6
Krok 1: Tworzenie nowej firmy	7
Krok 2: Korzystanie z kwestionariusza ustawień.....	8
Krok 2.1: Wypełnianie kwestionariusza ustawień.....	8
Krok 2.2: Sprawdzanie poprawności kwestionariusza ustawień	9
Krok 2.3: Stosowanie odpowiedzi z kwestionariusza ustawień.....	11
Krok 3: Szablony danych głównych	11
Krok 3.1: Wybieranie szablonów danych głównych.....	11
Krok 3.2: Tworzenie szablonu danych głównych	12
Krok 3.3: Tworzenie rekordu na podstawie szablonu danych głównych.....	13
Krok 3.4: Korzystanie z szablonu danych głównych w odniesieniu do rekordu.....	13
Krok 4: Migracja danych głównych.....	14
Krok 4.1: Wybieranie migracji danych głównych	14
Krok 4.2: Tworzenie migracji.....	14
Krok 4.3: Eksportowanie plików migracji.....	15
Krok 4.4: Wprowadzanie danych.....	16
Krok 4.5: Importowanie danych.....	16
Krok 4.6: Sprawdzanie poprawności danych.....	17
Krok 4.7: Stosowanie danych	18
Krok 5: Implementacja	19
Czynności przygotowawcze.....	20
Pliki XML specyficzne dla branży	20
Kwestionariusz ustawień.....	20
Tworzenie pliku kwestionariusza.....	23
Dane konfiguracyjne.....	23
Plik programu Excel czy plik XML?	23
Program Excel:	23
Plik XML:	23
Opcje:	24
Zestaw danych specyficzny dla partnera	24

Dodatek	25
Kwestionariusze ustawień	25
Szablony danych głównych.....	25
Przegląd migracji.....	26
Tabele danych głównych	27
Tabele danych konfiguracyjnych	27
Tabele szablonów danych głównych.....	28
Tabele migracji danych głównych	28
Tabele kwestionariuszy	29
<i>Zastrzeżenia prawne</i>	30

Wprowadzenie

Metodyka szybkiej implementacji systemu Dynamics NAV (Dynamics NAV Rapid Implementation Methodology) obejmuje zestaw narzędzi dla partnerów zajmujących się instalowaniem i wdrażaniem u klientów nowej wersji systemu Microsoft Dynamics NAV.

Narzędzia te pozwalają przyspieszyć realizację wdrożenia dzięki:

- zastosowaniu szablonu harmonogramu projektu;
- importowaniu zestawów danych specyficznych dla danej branży;
- definiowaniu ustawień systemowych w programie Excel i importowaniu ich do systemu Dynamics NAV (kwestionariusz ustawień);
- importowaniu danych nabywców przy użyciu pliku XML (migracja danych głównych);
- uproszczeniu importu i tworzenia danych (szablony danych głównych);
- ograniczeniu potrzeby angażowania przeszkolonych użytkowników systemu Dynamics NAV na początkowym etapie jego wdrażania.

Niniejszy podręcznik ma ułatwić konsultantom obsługę wspomnianego zestawu narzędzi.

Uwaga: W niniejszym podręczniku opisano metody nawigacji i formularze dostępne w kliencie w wersji Classic systemu Microsoft Dynamics NAV 2009, ale wszystkie opisywane czynności (z wyjątkiem tworzenia nowej firmy) mogą być wykonane w ten sam sposób w kliencie dostosowanym do roli użytkownika.

Harmonogram projektu

Zestaw narzędzi obejmuje domyślny harmonogram projektu wdrożenia systemu Dynamics NAV utworzony w programie MS Project. Harmonogram ten może pełnić rolę szablonu na potrzeby kolejnych projektów wdrożenia systemu Dynamics NAV. Wystarczy go jedynie dostosować do wymogów poszczególnych projektów.

Kwestionariusz ustawień

Kwestionariusz ustawień zawiera zestaw pytań adresowanych do użytkownika. Pytania i odpowiedzi dotyczą tabel ustawień (79, 98, 311, 312, 313 itd.) w systemie Dynamics NAV. Kiedy użytkownik odpowie na wszystkie pytania, można zaimportować plik XML kwestionariusza do systemu Dynamics NAV. Konsultant może wówczas sprawdzić poprawność odpowiedzi i uwzględnić je w firmowej bazie danych. Dzięki temu można skonfigurować bazę danych bez angażowania użytkownika i przy niewielkim nakładzie pracy konsultanta.

Dane konfiguracyjne specyficzne dla branży

Ilekoć wdrażane jest nowe rozwiązanie Dynamics NAV, użytkownicy muszą zapoznać się ze sposobem wprowadzania danych. Wymaga to przeszkolenia użytkowników końcowych i wygospodarowania czasu na wprowadzenie nowych danych. Doświadczenie pokazuje, że w przypadku firm działających w tej samej branży dane w niektórych tabelach są bardzo podobne. „Dane konfiguracyjne specyficzne dla branży” to zestaw podstawowych danych opracowany przez specjalistów z danej branży. Zaimportowanie tych danych pozwala przyspieszyć proces wdrożenia i zmniejszyć jego koszty.

PRZYKŁAD:

Tabele 308 (Seria numeracji) i 309 (Wiersz serii numeracji) są wypełniane przy użyciu zestawu serii numeracji i numerów początkowych. W tabelach ustawień (98, 311, 312, 313 itd.) znajdują się pola, które odwołują się do serii numeracji. Pola te również zostaną wypełnione. Dzięki temu użytkownik nie musi poświęcać czasu na tworzenie nowych serii numeracji. Dane specyficzne dla branży są dostępne jako pliki XML. Listę uwzględnionych tabel można znaleźć w Dodatku 1.

Szablony danych głównych

Podczas tworzenia nowego rekordu w systemie Dynamics NAV wypełnienie niektórych pól jest obowiązkowe. Pola tego typu (np. grupy księgowe, warunki płatności itp.) można jednak łączyć w grupy.

Pola obowiązkowe dla tabeli 18 (**Nabywca**) można połączyć w grupy Krajowy, Zagraniczny i Eksport.

PRZYKŁAD: W module Zarządzanie współpracą systemu Dynamics NAV szablon nabywcy służy do wypełniania pól obowiązkowych podczas tworzenia nabywcy na podstawie kontaktu.

Szablon danych głównych to narzędzie podobne do szablonu nabywcy, można je jednak stosować w przypadku dowolnej tabeli w bazie danych systemu Dynamics NAV. Po wprowadzeniu niewielkich modyfikacji struktura szablonu może zostać użyta w odniesieniu do wszelkich stosownych elementów aplikacji Dynamics NAV. Narzędzie jest dostarczane z zestawem szablonów specyficznych dla branży na potrzeby następujących tabel: 15 **Konto K/G**, 18 **Nabywca**, 23 **Dostawca**, 27 **Zapasy**, 5050 **Kontakt**.

Migracja danych głównych (ze starszych wersji oprogramowania)

Podczas każdego wdrożenia należy przenieść do systemu Dynamics NAV dane ze starszych wersji oprogramowania używanego przez nabywcę. Można to zrobić automatycznie (przy użyciu portów danych) albo ręcznie (wpisując po kolei stosowne dane).

Interfejs migracji, w którym wybiera się odpowiednie tabele i pola, ma zupełnie nowy wygląd. Wprowadzono także gotowe szablony danych głównych (patrz niżej).

Użytkownik może zdefiniować tabele i pola w systemie Dynamics NAV, a następnie utworzyć odpowiedni plik XML. Plik XML można otworzyć w programie Excel. Następnie można wprowadzić lub przenieść dane ze starszej wersji oprogramowania do arkuszy programu Excel. Arkusze te są zapisywane jako pliki XML. Narzędzie pozwala wówczas zaimportować dane z plików XML do bazy danych systemu Dynamics NAV.

Narzędzie do migracji danych umożliwia przegląd wszystkich danych zaimportowanych do bazy systemu Dynamics NAV i pozwala sprawdzić poprawność tych danych przed użyciem ich w tabelach systemu Dynamics NAV.

W przypadku importowania zestawu danych specyficznych dla branży każdej importowanej tabeli odpowiada oddzielny wiersz w narzędziu migracji. Zestaw danych specyficznych dla branży zawiera również dane migracji dotyczące następujących tabel danych głównych: 15 **Konto K/G**, 18 **Nabywca**, 23 **Dostawca**, 27 **Zapasy**, 5050 **Kontakt**.

Nazwa pola	Etykieta pola	Wartość domyślna	Obowiązkowe
▶ Territory Code	Kod regionu		✓
Currency Code	Kod waluty		✓
Language Code	Kod języka		✓
Salesperson Code	Kod sprzedawcy		✓
Country Code	Kod kraju/regionu		✓

Proces

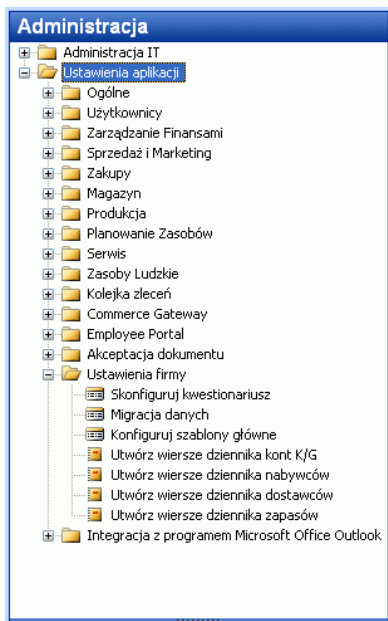
W tym rozdziale omówiono zastosowanie metodyki szybkiej implementacji (RIM) według zalecanej sekwencji. Przed przystąpieniem do pierwszego wdrożenia w warunkach rzeczywistych stanowczo zaleca się kilkakrotne przećwiczenie całej procedury.

Po zapoznaniu się z narzędziem warto zbadać możliwość uproszczenia czynności wdrożeniowych przez utworzenie większej liczby szablonów i zestawów danych.

Warunki wstępne

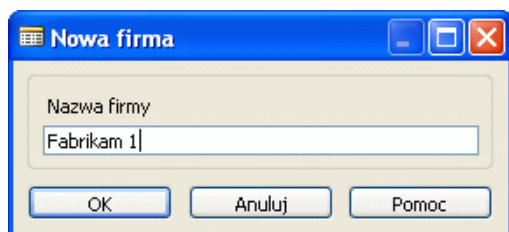
- Tę procedurę może wykonać administrator systemu Dynamics NAV lub odpowiednio przeszkolony konsultant. Konieczne jest wcześniejsze zainstalowanie standardowego klienta systemu Dynamics NAV 2009 i otwarcie standardowej demonstracyjnej bazy danych dotyczącej firmy CRONUS.
- Wszystkie pliki z danymi specyficznymi dla branży są przechowywane w folderze **Ustawienia firmy** na komputerze klienckim aplikacji.

- Interfejs użytkownika RIM jest wyświetlany w okienku nawigacji.

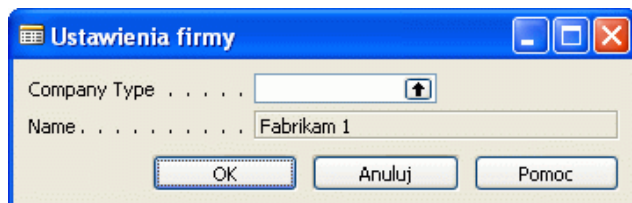


Krok 1: Tworzenie nowej firmy

1. Otwórz bazę danych systemu Dynamics NAV i utwórz nową firmę.

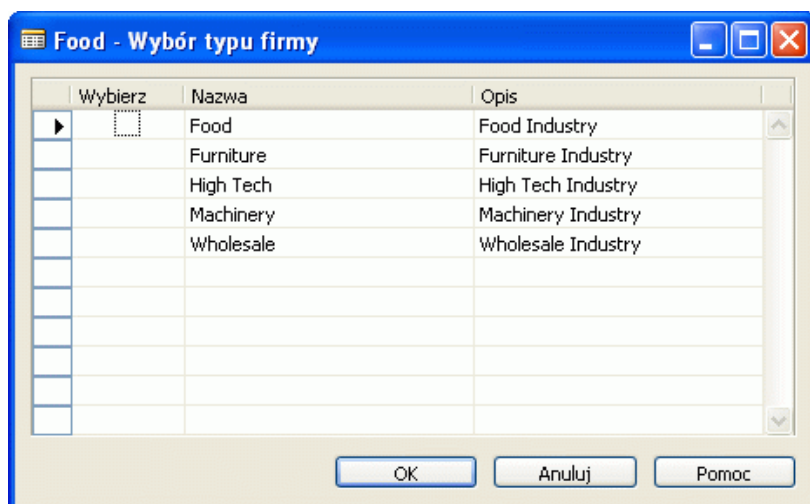


2. Po wprowadzeniu nazwy firmy zostanie wyświetlone okno **Ustawienia firmy**:



3. W polu **Typ firmy** naciśnij klawisz F6.

- Wybierz **typ** firmy i segment branżowy.



- W oknie **Wybór typu firmy** kliknij przycisk OK.
System zaimportuje dane specyficzne dla branży odpowiadającej wybranemu typowi firmy.

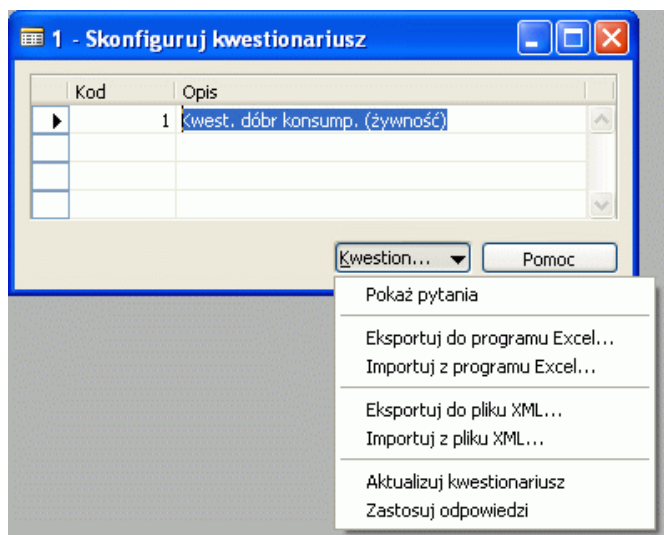
Krok 2: Korzystanie z kwestionariusza ustawień

Poniższa procedura pozwala wyeksportować, uzupełnić, zaimportować i zastosować dane z kwestionariusza ustawień.

Warunek wstępny: Kwestionariusz ustawień jest wyeksportowany i wypełniony; dostępne są pliki kwestionariusza zapisane w formacie programu Excel lub formacie XML.

Krok 2.1: Wypełnianie kwestionariusza ustawień

- W okienku nawigacji kliknij przycisk **Administracja**, a następnie kliknij kolejno opcje Ustawienia aplikacji, Ustawienia firmy i Skonfiguruj kwestionariusz, aby otworzyć okno **Skonfiguruj kwestionariusz**:

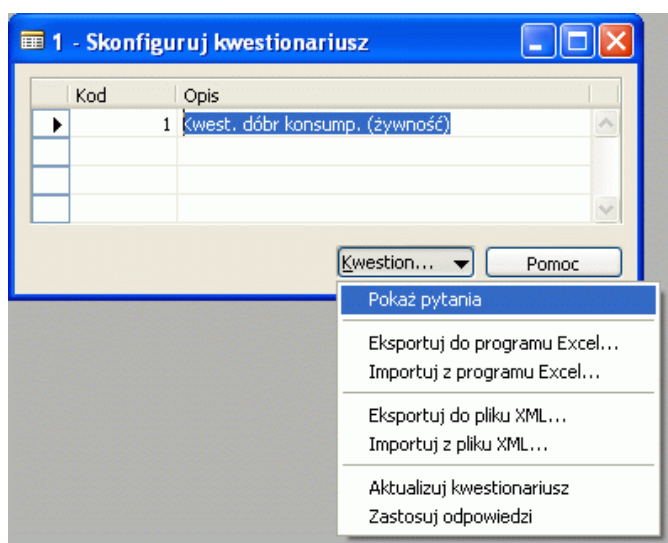


2. Kliknij przycisk **Kwestionariusz**, a następnie kliknij polecenie Eksportuj do programu Excel lub Eksportuj do pliku XML.
3. Zapisz nazwę plików kwestionariuszy z kroku nr 1. Wypełnij odpowiednio kwestionariusz ustawień.
4. Kliknij przycisk **Kwestionariusz**, a następnie kliknij polecenie Importuj z programu Excel lub Importuj z pliku XML. Wybierz nazwę pliku i ścieżkę dla kwestionariuszy z kroku nr 2. Po zaimportowaniu danych formularz zostanie wypełniony przy użyciu tych danych:

Krok 2.2: Sprawdzanie poprawności kwestionariusza ustawień

Sprawdzenie poprawności kwestionariusza pozwala konsultantowi upewnić się, że pola zostały wypełnione prawidłowo. Jest to konieczne, ponieważ system nie może zatwierdzić pola z tabeli kwestionariusza przy użyciu typu danych odpowiadającego mu pola w systemie Dynamics NAV.

1. Kliknij przycisk **Kwestionariusz**, a następnie kliknij polecenie Pokaż pytania.



2. Zostanie otwarte okno **Obszar pytania**:

Nr	Pytanie	Opcja odpowiedzi	Odpowiedź
100	If you wish to limit the date int...	Date	
200	If you wish to limit the date int...	Date	
300	Do you wish to register the am...	Tak,Nie	Tak
301	What address format do you ...	Kod pocztowy+miasto,Miasto...	Kod pocztowy+miasto
302	Where in the address do you ...	Pierwszy,Po nazwie firmy,Ostatni	Po nazwie firmy
303	How precisely do you want th...	Decimal	0
304	What rounding type do you wi...	Najbliższy,W górę,W dół	Najbliższy
310	Do you want to determine if a...	Date	
311	Do you want to check if a GL a...	Tak,Nie	Tak
320	Is the home currency an EMU ...	Tak,Nie	
325	What is the desired currency c...	Code	
400	Do you want a discount calcul...	Tak,Nie	Tak
410	Do you want the program to r...	Tak,Nie	

3. W każdym obszarze pytań sprawdź poprawność kolumny **Odpowiedź** w odniesieniu do odpowiedniego pola w systemie Dynamics NAV. Aby wyświetlić odpowiednie pole w systemie Dynamics NAV, użyj kombinacji klawiszy *Ctrl+F8*.

Uwaga: Sprawdzanie poprawności to czynność wykonywana ręcznie. Nie można automatycznie sprawdzić poprawności pól w systemie Dynamics NAV.

4. Kliknij przycisk **Pytanie**, a następnie wybierz polecenie Lista (lub naciśnij klawisz F5), aby uzyskać listę różnych obszarów pytań:

Kod	Opis
CI	Dane firmy
FA	Ustawienia środków trwałych
GL	Ustawienia księgi głównej
IS	Ustawienia zapasów
MF	Ustawienia produkcji
PP	Ustaw. zakupów i zobowiązań
RM	Ustawienia zarząd. współpracą
SM	Ustawienia zarząd. serwisem
SR	Ustaw. sprzedaży i należności
WH	Ustawienia magazynu

5. Sprawdź poprawność wszystkich odpowiedzi we wszystkich obszarach pytań.

Krok 2.3: Stosowanie odpowiedzi z kwestionariusza ustawień

Odpowiedzi można przenieść do tabel ustawień na dwa sposoby:

- Kliknij polecenie Zastosuj odpowiedzi w każdym obszarze pytań.
- Kliknij polecenie Zastosuj odpowiedzi na liście w oknie **Skonfiguruj kwestionariusz** (w odniesieniu do całego kwestionariusza).

Kliknij przycisk **Kwestionariusz**, a następnie kliknij polecenie Pokaż pytania.

Krok 3: Szablony danych głównych

Aby utworzyć szablony danych głównych, należy wykonać przedstawione poniżej czynności. Szablony danych głównych są pomocne podczas migracji danych głównych, dlatego zaleca się utworzenie ich w pierwszej kolejności. Po wybraniu typu firmy w kroku nr 1 importowany jest również zestaw szablonów migracji danych głównych. Zestaw ten zawiera od 5 do 8 szablonów dla każdej z następujących tabel: 15 **Konto K/G**, 18 **Nabywca**, 23 **Dostawca**, 27 **Zapasy**, 5050 **Kontakt**.

Nazwa pola	Etykieta pola	Wartość domyślna	Obowiąz..
Customer Posting Group	Grupa księgowa nabywcy	DOMESTIC	✓
Customer Price Group	Grupa cenowa nabywcy	DOMESTIC	✓
Payment Terms Code	Kod warunków płatności	8D	✓
Fin. Charge Terms Code	Kod warunków not odsetkowych	1.0 DOM.	✓
Shipment Method Code	Kod metody dostawy	EXW	✓
Shipping Agent Code	Kod spedytora		✓
Country Code	Kod kraju/regionu		✓

Krok 3.1: Wybieranie szablonów danych głównych

W pierwszej kolejności należy ocenić, czy domyślne migracje danych głównych są wystarczające na potrzeby danej firmy. W tym celu trzeba przeanalizować pola i wartości w każdym z szablonów i uzgodnić z firmą, które szablony mogą zostać użyte dla poszczególnych typów nabywców:

- Jeśli szablony domyślne nie są wystarczające, w punkcie „Krok 3.2: Tworzenie szablonu danych głównych” wyjaśniono sposób tworzenia nowych szablonów.
- Jeśli szablony domyślne są wystarczające, przejdź do punktu Krok 3.3 Tworzenie rekordu na podstawie szablonu danych głównych.

Porada: Szablony można stosować do dowolnej tabeli systemu Dynamics NAV — ich użycie usprawnia proces tworzenia danych i zapewnia większą dokładność.

Krok 3.2: Tworzenie szablonu danych głównych

W oknie **Nagłówek szablonu danych** naciśnij klawisz F3 (Nowy) i wypełnij pola: **Kod**, **Identyfikator tabeli** i **Opis**.

Porada: Wszystkie szablony danych głównych są tworzone w tych samych dwóch tabelach (Nagłówek/Wiersze). Pole **Kod** zawiera unikatowy identyfikator szablonu. Podczas wypełniania pola **Kod** należy zatem stosować się do określonych reguł obowiązujących w odniesieniu do danego nabywcy.

- Najprostszy sposób to utworzenie numeracji opartej na numerach kolejnych, bez oznaczeń logicznych (1, 2, 3 itd.).
- Podczas określania identyfikatorów często pomocne jest zastosowanie oznaczeń logicznych (NAB001, NAB002, ZAPAS001, ZAPAS002 itd.).

1. Umieść kursor w polu **Nazwa pola** i kliknij przycisk wyszukiwania (albo naciśnij klawisz F6), aby wybrać odpowiednie pole.

Nazwa pola	Etykieta pola	Wartość domyślna	Obowiązkowe
*▶			

2. W polu **Wartość domyślna** wprowadź odpowiednią wartość.
3. Wstaw znacznik wyboru w polu **Obowiązkowe**, jeśli dane pole musi zostać wypełnione, aby aplikacja systemu Dynamics NAV mogła działać prawidłowo.

Przykład: Jeśli pola **Grupy księgowe** nie zostaną wypełnione, nie będzie można zafakturować zamówienia. Skonfigurowanie grup księgowych jest zatem obowiązkowe.

4. W polu **Komentarz** możesz wpisać komentarz dotyczący danego pola.

Porada: W przypadku pola **Wartość domyślna** nie ma możliwości wyszukania odpowiadających mu opcji pól w systemie Dynamics NAV, można jednak otworzyć standardowy formularz dla danej tabeli, a następnie skopiować i wkleić odpowiednią wartość do szablonu.

Krok 3.3: Tworzenie rekordu na podstawie szablonu danych głównych

1. Aby utworzyć rekord na podstawie szablonu, wybierz odpowiedni szablon.
2. Kliknij przycisk **Funkcje**, a następnie kliknij polecenie Utwórz wystąpienie, aby utworzyć rekord zawierający wartości domyślne:

Nazwa pola	Etykieta pola	Wartość domyślna	Obowiązkowe
Customer Posting Group	Grupa księgowa nabywcy	DOMESTIC	✓
Customer Price Group	Grupa cenowa nabywcy	DOMESTIC	✓
Payment Terms Code	Kod warunków płatności	8D	✓
Fin. Charge Terms Code	Kod warunków not odsetkowych	1.0 DOM.	✓
Shipment Method Code	Kod metody dostawy	EXW	✓
Shipping Agent Code	Kod spedytora		✓
Country Code	Kod kraju/regionu		✓

Krok 3.4: Korzystanie z szablonu danych głównych w odniesieniu do rekordu

1. Utwórz nowy rekord (poniżej przedstawiono przykład rekordu dla nowego nabywcy):

Nr	Nazwa	Adres	Adres 2	Kod pocztowy/miasto	Kod kraju/regionu	Nr telefonu	Nr kontaktu podstawowy	Kontakt	Nazwa szukana	Saldo (PLN)	Limit kredytu (PLN)	Kod sprzedawcy	Centrum kompetencyjne	Kod strefy serwisu	Zablokowane	Data ostatniej modyfikacji
										0,00	0,00					

2. Po określeniu numeru rekordu kliknij przycisk **Funkcje**, a następnie kliknij polecenie Zastosuj szablon. Wartości domyślne zostaną teraz skopiowane z szablonu do rekordu.

Porada: Z funkcji **Zastosuj szablon** można skorzystać w przypadku dowolnego rekordu, ponieważ jest to ogólna funkcja służąca do modyfikowania rekordów.

Ostrzeżenie: Funkcja **Zastosuj szablon** powoduje zastąpienie danych w rekordzie. Użycie tej funkcji podczas migracji danych głównych (zobacz następny krok) spowoduje zastąpienie zaimportowanych danych podczas tworzenia rekordów.

Krok 4: Migracja danych głównych

Migracja danych głównych to narzędzie umożliwiające transfer danych ze starszego systemu do systemu Dynamics NAV przy użyciu plików XML jako nośnika danych.

Po wybraniu typu firmy w *kroku 1* importowany jest również odpowiedni zestaw migracji danych głównych. Zestaw taki zawiera ustawienia migracji danych głównych dla tabel danych głównych oraz tabel danych konfiguracyjnych (listę tabel można znaleźć w Dodatku 1).

Aby przeprowadzić migrację danych głównych przy użyciu migracji domyślnych, należy wykonać następujące kroki.

Krok 4.1: Wybieranie migracji danych głównych

W pierwszej kolejności należy ocenić, czy domyślne migracje danych głównych są wystarczające na potrzeby danej firmy.

- Czy wystarczy pięć tabel?
- Czy wybrane pola są wystarczające? (Aby to sprawdzić, naciśnij klawisz F6 w polu **Pola wliczone**).

Należy zwrócić uwagę, że dane zostaną zaimportowane w połączeniu z szablonami danych głównych wybranymi w polu **Szablon danych**. Nie należy zatem importować danych, które są już uwzględnione w szablonach danych głównych.

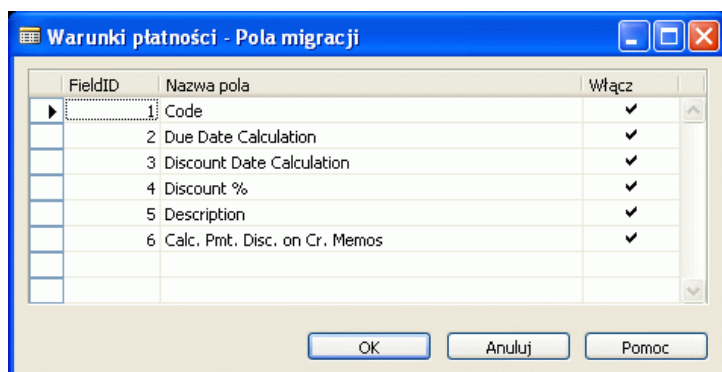
- Jeśli migracje domyślne nie są wystarczające, w punkcie „*Krok 4.2: Tworzenie migracji*” wyjaśniono sposób tworzenia nowych migracji.
- Jeśli domyślne migracje danych głównych są wystarczające, przejdź do punktu „*Krok 4.3: Eksportowanie plików migracji*”.

Porada: Migracje można stosować do dowolnej tabeli systemu Dynamics NAV — ich użycie usprawnia proces transferu danych i zapewnia większą dokładność.

Krok 4.2: Tworzenie migracji

1. Otwórz okno Przegląd migracji i umieść kursor w obszarze wierszy.
2. Utwórz nowy wiersz (F3).
3. W polu **Identyfikator tabeli** wprowadź numer tabeli (lub naciśnij klawisz F6, aby go wyszukać), na przykład 90.
Pole **Nazwa tabeli** zostanie wypełnione automatycznie.

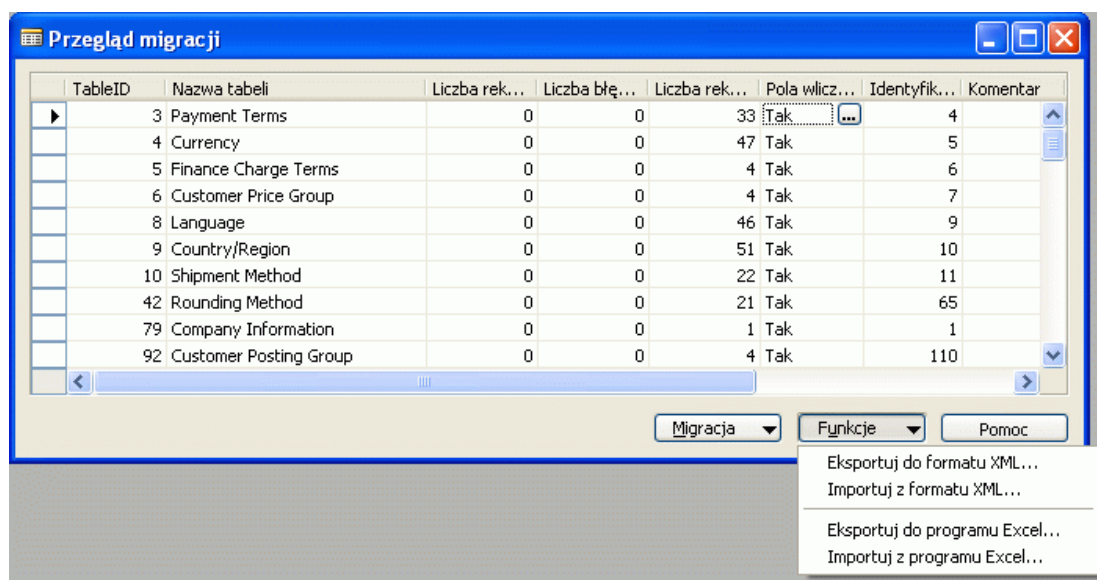
- Przejdź do pola **Pola wliczone** i naciśnij klawisz F6 (lub kliknij przycisk **Migracja danych**), a następnie polecenie Pola migracji), aby otworzyć okno **Pola migracji**:



- Zaznacz pole **Włącz**, aby wybrać pola, które zostaną objęte migracją, a następnie naciśnij przycisk Esc.
Warto zauważyć, że wartość w polu **Pola wliczone** zmienia się na „Tak”.

Krok 4.3: Eksportowanie plików migracji

- Otwórz okno **Przegląd migracji**.
- Wybierz tabelę, na podstawie której chcesz utworzyć plik.



- Kliknij przycisk **Funkcje**, a następnie kliknij polecenie **Eksportuj do pliku XML** lub **Eksportuj do programu Excel**.
- Zapisz nazwę pliku i kliknij przycisk **ZAPISZ**.

We wskazanym miejscu zostanie utworzony plik XML lub plik programu Excel zawierający tylko nagłówki.

Aby wyeksportować samą migrację, upewnij się, że wybrana tabela nie zawiera żadnych danych, ponieważ zostaną one wyeksportowane wraz z migracją. Więcej informacji na temat plików XML można znaleźć w rozdziale **Czynności przygotowawcze**.

Powtórz ten krok w odniesieniu do wszystkich odpowiednich tabel.

Porada: Warto rozważyć odpowiednie nazwy dla plików (przykłady: *Table18.xml*, *Customers.xml*)

Krok 4.4: Wprowadzanie danych

1. Otwórz program Excel.
2. W programie Excel wybierz polecenie Otwórz i wyszukaj odpowiedni plik danych migracji.
3. Otwórz plik.
4. Pokaż klientowi, w jaki sposób wypełnić poszczególne arkusze. Dostępne są następujące metody.

Metoda 1:

- Otwórz Arkusz1 pliku programu Excel.
- Wprowadź wszystkich nabywców, wypełniając poszczególne pola wiersz po wierszu.

Metoda 2:

- Otwórz Arkusz2 pliku programu Excel.
- Skopiuj wszystkich nabywców do tego arkusza.
- Utwórz formułę programu Excel (=Arkusz2!A2') w celu powiązania pól w arkuszu 1 i arkuszu 2.

Ostrzeżenie: Nie należy zmieniać kolumn w arkuszu Arkusz1. Jeśli zostaną one przeniesione, usunięte lub zmodyfikowane, nie będzie można zaimportować arkusza.

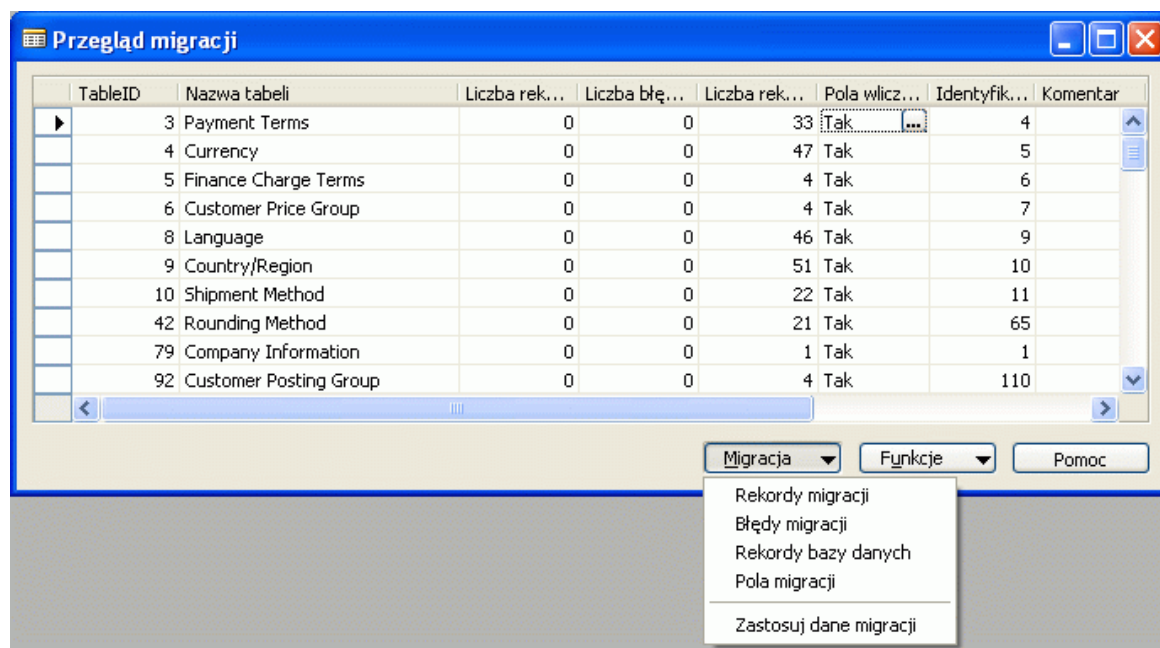
Porada: Dane ze starszej wersji oprogramowania zainstalowanego u nabywcy nie są zorganizowane tak jak w systemie Dynamics NAV, zaleca się zatem użycie drugiej metody.

5. Zapisz arkusz programu Excel i upewnij się, że typ pliku nie został zmieniony.

Krok 4.5: Importowanie danych

1. Otwórz okno **Przegląd migracji**.
2. Wybierz tabele, z których chcesz zaimportować plik danych.
3. Kliknij przycisk **Funkcje**, a następnie kliknij polecenie Importuj dane konfiguracji.
4. Wprowadź ścieżkę i nazwę pliku, a następnie kliknij przycisk OK.

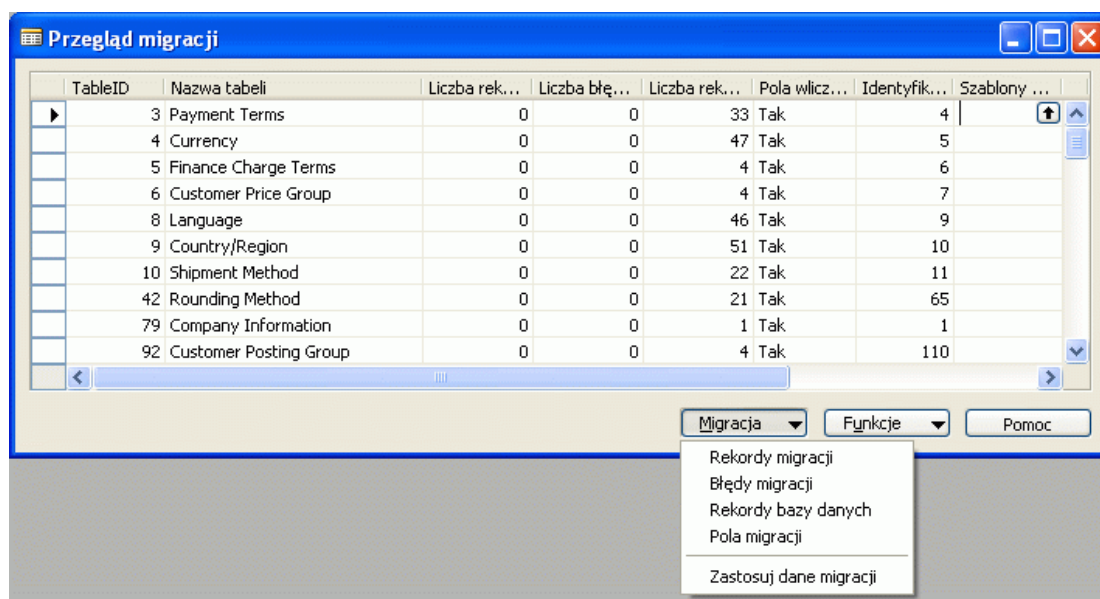
Dane z pliku zostaną zaimportowane do tabel migracji. W oknie **Przegląd migracji** w polu **Liczba rekordów migracji** wyświetlana jest liczba zaimportowanych rekordów.



Porada: Podczas stosowania zaimportowanych danych (Krok 4,7) zostaną użyte szablony danych głównych. Zaleca się importowanie i stosowanie danych w grupach zgodnie z szablonem danych głównych.

Krok 4.6: Sprawdzanie poprawności danych

1. Otwórz okno **Przegląd migracji**. W tym celu kliknij przycisk **Migracja**, a następnie kliknij polecenie **Rekordy migracji** (lub naciśnij klawisz F6 w polu **Liczba rekordów migracji**):



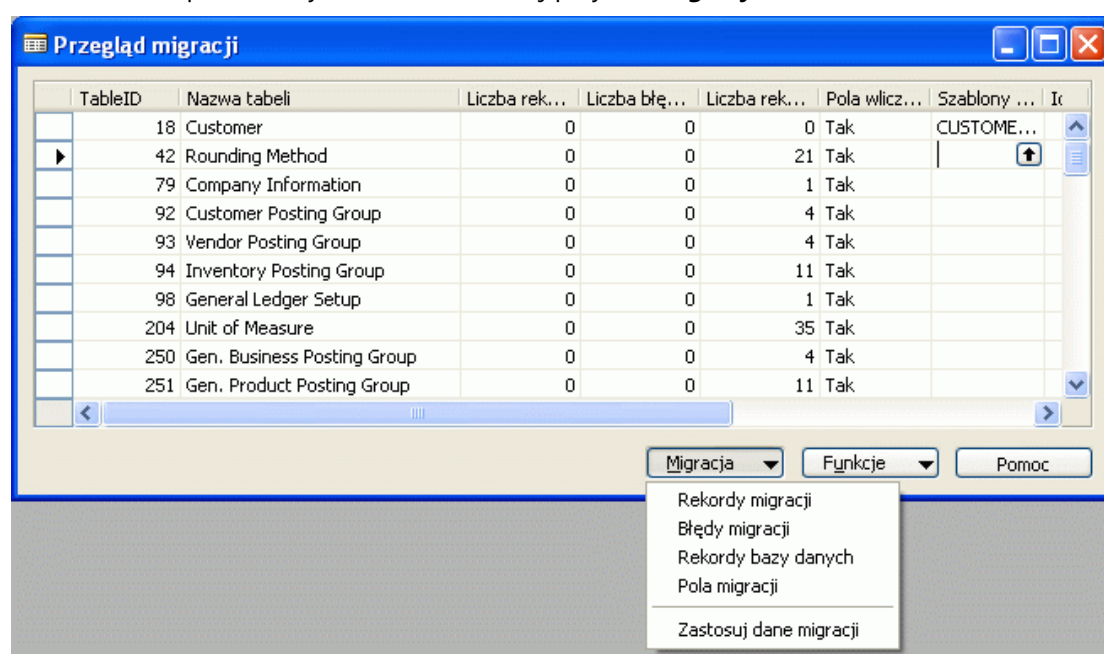
- Wybierz listę **Rekordy migracji**. Wszystkie zaimportowane dane można edytować.

Po zmianie lub wprowadzeniu danych w polach następuje sprawdzenie poprawności odpowiednich pól w systemie Dynamics NAV. Znacznik wyboru w kolumnie **Nieprawidłowe** oznacza, że pierwszy wiersz jest nieprawidłowy.

- Kliknij przycisk **Migracja**, a następnie wybierz listę **Błędy migracji**, aby wyświetlić błędy:
- Typ błędu jest objaśniony w komunikacie o błędzie. Przeanalizuj całą listę i zmodyfikuj nieprawidłowe dane.

Krok 4.7: Stosowanie danych

- Jeśli nie ma nieprawidłowych rekordów, kliknij przycisk **Migracja**.



- Wybierz szablon danych głównych, który chcesz zastosować do wszystkich danych z okna **Przegląd migracji**.

Uwaga: Szablon danych głównych zastępuje dane w rekordzie. Jeśli dane pole jest wypełnione w migracji danych głównych i to samo pole ma przypisaną wartość w zastosowanym szablonie danych głównych, wartość z szablonu danych głównych zastąpi dane migracji. Właściwość ta może przyczynić się do ograniczenia liczby pól, które muszą zostać zaimportowane.

Porada: Zaleca się importowanie i stosowanie danych w grupach zgodnie z szablonem danych głównych.

- Kliknij przycisk **Zastosuj dane migracji**.

Krok 5: Implementacja

Po wykonaniu powyższych kroków firmowa baza danych jest skonfigurowana, a podstawowe dane zostały zaimportowane. Kolejne kroki procesu wdrażania to przeszkolenie użytkowników, zdefiniowanie procesów, wprowadzanie kolejnych danych, dostosowanie raportów itp.

W tym przypadku można skorzystać z domyślnego harmonogramu projektu. Harmonogram ten może służyć za przewodnik w procesie wdrażania. Należy jednak pamiętać, że jest to harmonogram domyślny, a projektów nie prowadzi się w sposób domyślny. Harmonogram projektu powinien zatem pełnić rolę szablonu, który należy modyfikować zgodnie z uwarunkowaniami określonego projektu i rozbudowywać w przypadku większych projektów. Jego optymalne wykorzystanie pozwala z powodzeniem zrealizować każdy projekt w systemie Dynamics NAV.

Czynności przygotowawcze

W niniejszym rozdziale omówiono zaawansowane korzystanie z zestawu narzędzi do implementacji. Opisano również czynności przygotowawcze umożliwiające przeprowadzenie procesu przedstawionego powyżej.

Warunki wstępne

- Tę procedurę może wykonać administrator systemu Dynamics NAV lub odpowiednio przeszkolony konsultant. Konieczne jest wcześniejsze zainstalowanie standardowego klienta systemu Dynamics NAV 2009 obejmującego wspomniany zestaw narzędzi i otwarcie standardowej demonstracyjnej bazy danych dotyczącej firmy CRONUS.
- Wszystkie pliki z danymi specyficznymi dla branży są przechowywane w folderze Ustawienia firmy na komputerze klienckim aplikacji.

Pliki XML specyficzne dla branży

Omawiany zestaw narzędzi zawiera pliki XML specyficzne dla branży. Nazwy plików są następujące:

- Food.xml
- Furniture.xml
- HighTech.xml
- Machinery.xml
- WholeSale.xml

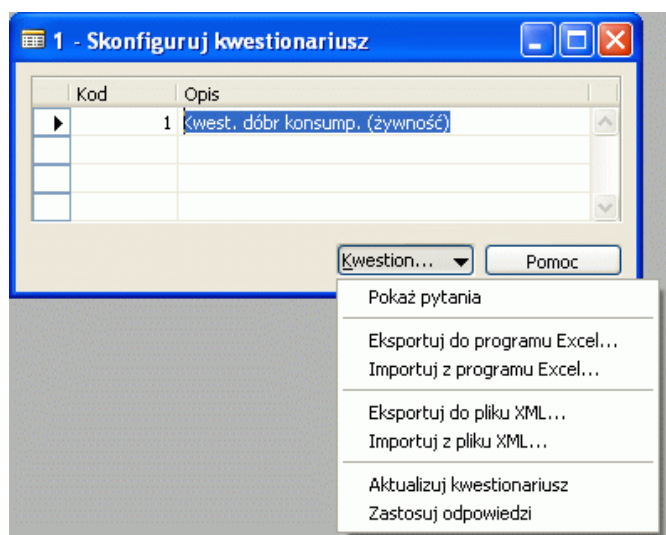
Każdy plik zawiera dane, które można zaimportować do systemu Dynamics NAV podczas tworzenia nowej firmy (zobacz krok 2 w sekcji zatytułowanej „Proces”).

W każdym pliku znajdują się następujące dane:

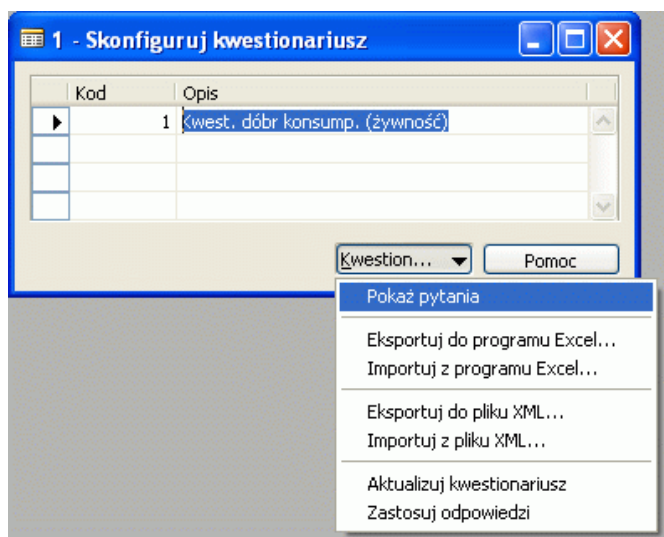
- zestaw kwestionariuszy dotyczących tabel ustawień (zob. Dodatek);
- zestaw szablonów danych głównych (zob. Dodatek);
- zestaw danych (zob. Dodatek).

Kwestionariusz ustawień

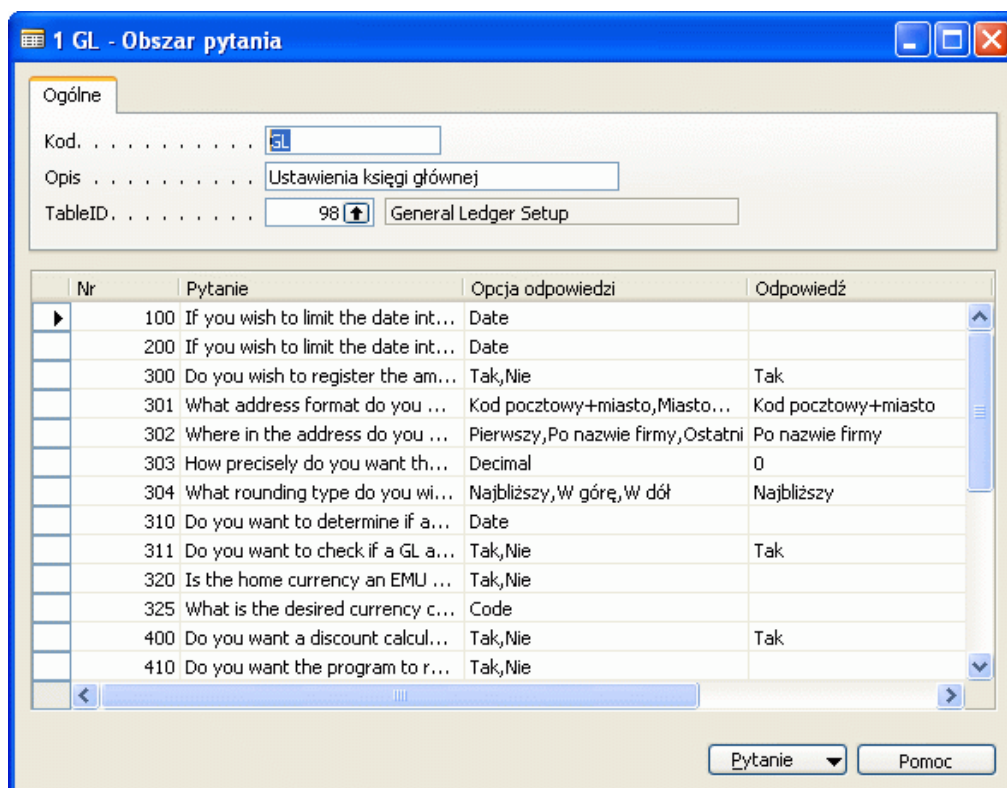
W oknie **Skonfiguruj kwestionariusz** wyświetlane są różne kwestionariusze.



Każdy wiersz zawiera jeden lub kilka obszarów pytań. Aby wyświetlić obszary pytań, należy kliknąć przycisk **Kwestionariusz**, a następnie wybrać polecenie Pokaż pytania:

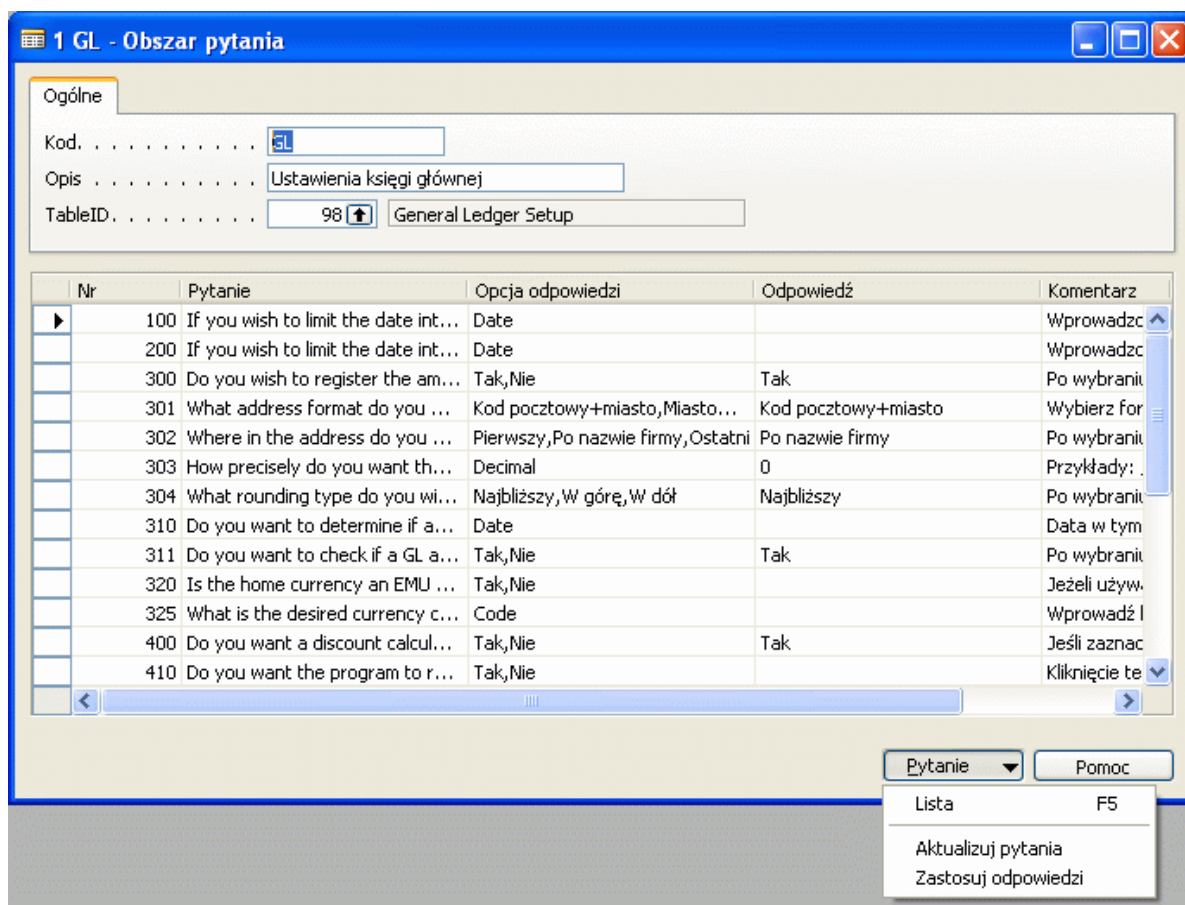


Poniżej przedstawiono okno **Obszar pytania** dla pytań dotyczących tabeli 98 **Księga główna**:

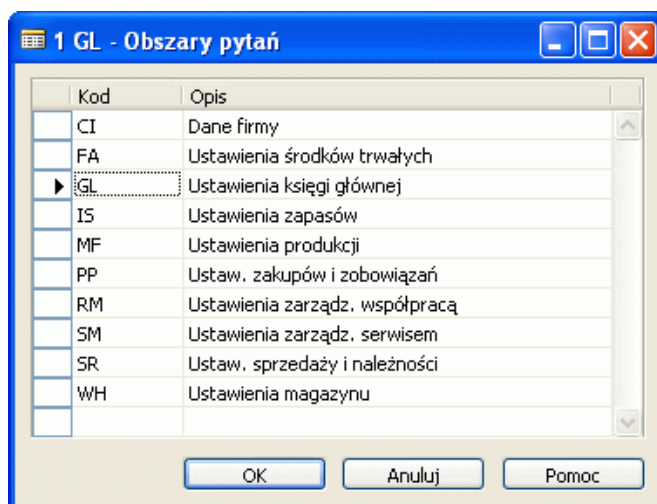


Każdy wiersz dotyczy określonego pola w powiązanej tabeli. Kolumna **Odpowiedź** zawiera wartość, którą można zaimportować do powiązanej tabeli.

Po kliknięciu przycisku **Pytanie** i wybraniu polecenia Lista...

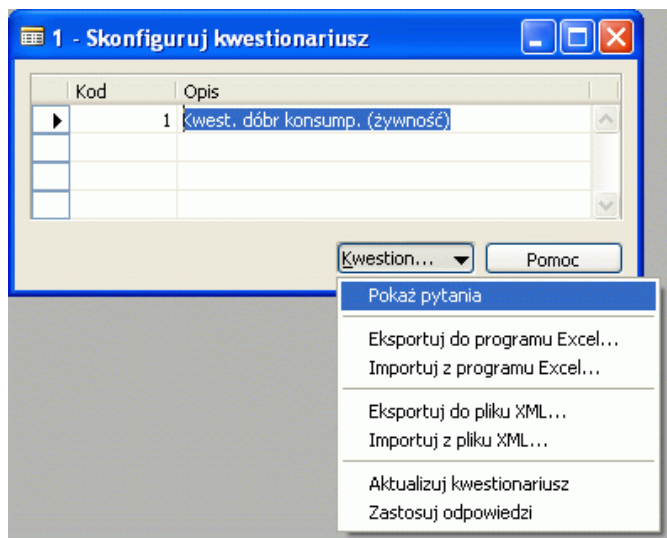


... zostanie wyświetlona lista różnych obszarów pytań:



Tworzenie pliku kwestionariusza

W oknie **Skonfiguruj kwestionariusz** można wybrać sposób eksportowania kwestionariusza.



Można go następnie wyeksportować do pliku programu Excel lub pliku XML. Poniżej przedstawiono efekty wyboru każdej z tych opcji. Niezależnie od wybranego sposobu eksportu dane można wyświetlać i edytować w programie Excel oraz importować do systemu Dynamics NAV.

Porada: Warto wypróbować obie metody, aby wybrać bardziej odpowiednią.
Plik kwestionariusza należy utworzyć przed spotkaniem z klientem.

Dane konfiguracyjne

Podczas importowania (krok 2 w procedurze powyżej) 67 tabel zostanie wypełnionych danymi specyficznymi dla branży. Dane te przygotowano na podstawie informacji dotyczących poszczególnych branż. Znaczna część tych danych jest podobna niezależnie od branży. Dane te mogą posłużyć jako punkt wyjściowy implementacji.

Plik programu Excel czy plik XML?

Kwestionariusze i dane migracji można importować i eksportować w formacie plików programu Excel lub plików XML. Poniżej opisano sposób obsługi poszczególnych formatów plików.

Program Excel:

Funkcja eksportu do programu Excel pozwala na wpisanie danych do skoroszytu, zapisanie ich w formacie programu Excel i zaimportowanie do systemu Dynamics NAV.

Plik XML:

Po wyeksportowaniu danych do pliku XML może z niego korzystać wiele innych aplikacji, co pozwala na zautomatyzowaną migrację danych.

Opcje:

Po wybraniu opcji **Jako listę XML** zostanie wyświetlona lista XML utworzona w nowym skoroszycie programu Excel.

Zawartość pliku zostaje zaimportowana do listy XML. Jeśli plik danych XML nie odwołuje się do schematu, program Excel wykorzysta schemat pliku danych XML.

Po wybraniu opcji **Jako skoroszyt tylko do odczytu** plik danych XML zostanie otwarty jako skoroszyt programu Excel w trybie tylko do odczytu. Struktura pliku zostanie spłaszczona.

Po wybraniu opcji **Użyj okienka zadań Źródło XML**, zostanie wyświetlony skoroszyt programu Excel, w którym schemat pliku danych XML zostanie wyświetlony w okienku zadań **Źródło XML**. Można następnie przeciągać elementy schematu do skoroszytu, aby przeprowadzić ich mapowanie w skoroszycie.

W przypadku otwarcia pliku danych XML, który nie odwołuje się do schematu, program Excel wykorzysta schemat pliku danych XML.

Porada: Podczas pracy z danymi, które są przenoszone między firmami lub między bazami danych systemu Dynamics NAV, zaleca się korzystanie z plików w formacie XML. W przypadku danych, które przed zaimportowaniem muszą zostać wyedytowane ręcznie, zaleca się użycie formatu plików programu Excel. Po opanowaniu umiejętności korzystania z mapowań Excel/XML najlepiej jest korzystać z formatu plików XML.

Zestaw danych specyficzny dla partnera

Opisywany zestaw narzędzi umożliwia tworzenie zestawów danych, które odpowiadają potrzebom klienta. Jeśli przeprowadzana implementacja wymaga określonych ustawień, istnieje możliwość przygotowania kwestionariuszy ustawień dopasowanych do potrzeb danego nabywcy. Jeśli implementacje wymagają określonych danych, istnieje również możliwość przygotowania zestawów danych dokładnie spełniających wymagania danego klienta.

W tym celu należy wykonać następujące czynności:

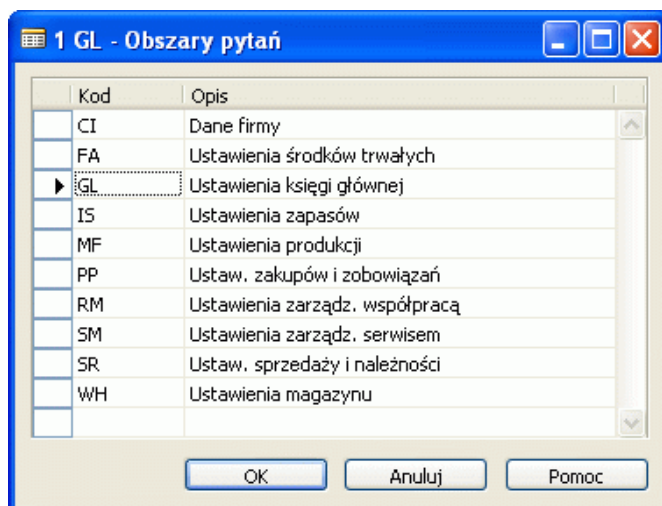
1. Użyj pustej bazy danych systemu Dynamics NAV.
2. Zaimportuj pięć zestawów danych branżowych.
3. Dokonaj edycji kwestionariuszy ustawień.
4. Dokonaj edycji danych (uwzględnij m.in. kody pocztowe, dodatkowe szablony danych głównych i inne tabele).
5. Dostosuj okno Przegląd migracji do nowych tabel.
6. Utwórz zestaw danych specyficzny dla partnera w postaci plików XML.

Przygotowanie własnych zestawów kwestionariuszy usprawni proces implementacji.

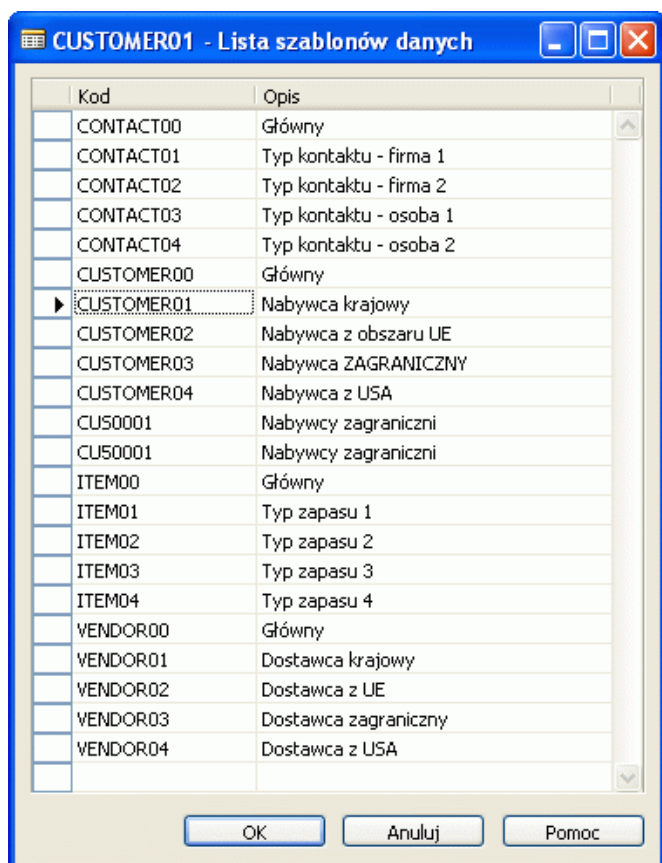
Dodatek

W niniejszym dodatku przedstawiono zawartość plików XML z ustawieniami firmy.

Kwestionariusze ustawień

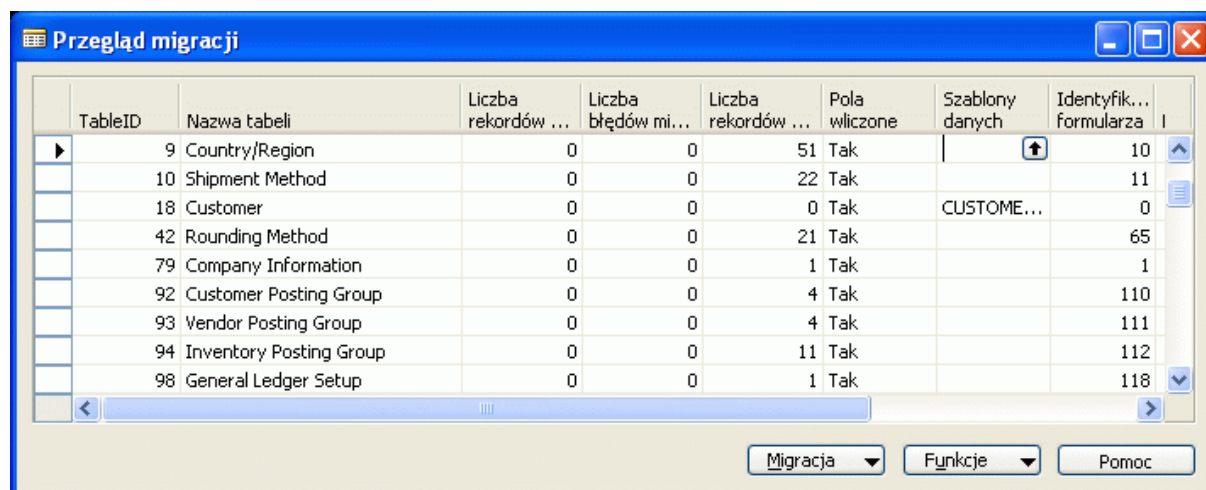


Szablony danych głównych



Przegląd migracji

Okno **Przegląd migracji** zawiera następujące informacje:



TableID	Nazwa tabeli	Liczba rekordów migracji	Liczba błędów migracji	Liczba rekordów bazy danych	Pola wliczone	Szablony danych	Identyfikator formularza
9	Country/Region	0	0	51	Tak		10
10	Shipment Method	0	0	22	Tak		11
18	Customer	0	0	0	Tak	CUSTOMER...	0
42	Rounding Method	0	0	21	Tak		65
79	Company Information	0	0	1	Tak		1
92	Customer Posting Group	0	0	4	Tak		110
93	Vendor Posting Group	0	0	4	Tak		111
94	Inventory Posting Group	0	0	11	Tak		112
98	General Ledger Setup	0	0	1	Tak		118

Identyfikator tabeli. Wprowadź numer tabeli (lub naciśnij klawisz F6, aby go wyszukać). Pole **Nazwa tabeli** zostanie wypełnione automatycznie.

Liczba rekordów migracji. Liczba rekordów zaimportowanych z pliku programu Excel lub pliku XML.

Liczba błędów migracji. Liczba błędów, które muszą zostać poprawione przed zastosowaniem danych migracji.

Liczba rekordów bazy danych. Liczba rekordów bazy danych zaktualizowanych po zastosowaniu danych migracji.

Aby wyświetlić poszczególne rekordy, należy użyć funkcji wyszukiwania (lub nacisnąć klawisz F6). Należy jednak pamiętać, że aby można było wyszukiwać dane w bazie danych, w polu **Identyfikator formularza** należy wprowadzić Identyfikator formularza, np. Formularz 1 Dane firmy (dane zostaną wyświetlone w postaci karty) lub Formularz 112: Grupy księgowe zapasów (dane zostaną wyświetlone w postaci listy).

Stan. Pole stanu można wykorzystać do podania informacji o stanie zadania, np. migracji danych klienta.

Opcje:

- Nierozpoczęte
- W toku
- Zakończone

Pola wliczone. Wybór pól, które zostaną uwzględnione w plikach importowanych lub eksportowanych za pośrednictwem programu Excel lub formatu XML.

Szablony danych. Przed użyciem funkcji **Zastosuj dane migracji** należy wybrać szablon danych głównych powiązany z rekordami migracji.

Tabele danych głównych

Numer tabeli	Nazwa tabeli	Źródło danych
15	Konto K/G	Pliki XML z ustawieniami firmy/plik XML specyficzny dla danej firmy
18	Waluta	Pliki XML z ustawieniami firmy/plik XML specyficzny dla danej firmy
23	Nabywca	Pliki XML z ustawieniami firmy/plik XML specyficzny dla danej firmy
27	Dostawca	Pliki XML z ustawieniami firmy/plik XML specyficzny dla danej firmy
5050	Kontakt	Pliki XML z ustawieniami firmy/plik XML specyficzny dla danej firmy

Tabele danych konfiguracyjnych

Numer tabeli	Nazwa tabeli	Źródło danych
3	Warunki płatności	Pliki XML z ustawieniami firmy
4	Waluta	Pliki XML z ustawieniami firmy
5	Warunki not odsetkowych	Pliki XML z ustawieniami firmy
6	Grupy cenowe nabywców	Pliki XML z ustawieniami firmy
8	Język	Pliki XML z ustawieniami firmy
9	Kraj	Pliki XML z ustawieniami firmy
10	Metoda dostawy	Pliki XML z ustawieniami firmy
42	Metoda zaokrąglania	Pliki XML z ustawieniami firmy
50	Okres obrachunkowy	Pliki XML z ustawieniami firmy
79	Dane firmy	Pliki XML z ustawieniami firmy/kwestionariusz
80	Szablon dziennika głównego	Pliki XML z ustawieniami firmy
82	Szablon dziennika zapasów	Pliki XML z ustawieniami firmy
92	Grupa księgowa nabywcy	Pliki XML z ustawieniami firmy
93	Grupa księgowa dostawcy	Pliki XML z ustawieniami firmy
94	Grupa księgowa zapasów	Pliki XML z ustawieniami firmy
98	Ustawienia księgi głównej	Pliki XML z ustawieniami firmy/kwestionariusz
204	Jednostka miary	Pliki XML z ustawieniami firmy
232	Instancja dziennika głównego	Pliki XML z ustawieniami firmy
250	Główna gospodarcza grupa księgowa	Pliki XML z ustawieniami firmy
251	Główna towarowa grupa księgowa	Pliki XML z ustawieniami firmy
252	Główne ustawienia księgowania	Pliki XML z ustawieniami firmy
289	Metoda płatności	Pliki XML z ustawieniami firmy
291	Spedytor	Pliki XML z ustawieniami firmy
308	Seria numeracji	Pliki XML z ustawieniami firmy
309	Wiersz serii numeracji	Pliki XML z ustawieniami firmy
311	Ustawienia sprzedaży i należności	Pliki XML z ustawieniami firmy/kwestionariusz
312	Ustawienia zakupów i zobowiązań	Pliki XML z ustawieniami firmy/kwestionariusz
313	Ustawienia zapasów	Pliki XML z ustawieniami firmy/kwestionariusz
314	Ustawienia zasobów	Pliki XML z ustawieniami firmy
315	Ustawienia zleceń	Pliki XML z ustawieniami firmy
323	Gospodarcza grupa księgowa VAT	Pliki XML z ustawieniami firmy
324	Towarowa grupa księgowa VAT	Pliki XML z ustawieniami firmy
325	Ustawienia księgowe VAT	Pliki XML z ustawieniami firmy
340	Grupa rabatowa nabywcy	Pliki XML z ustawieniami firmy
5053	Rodzaj współpracy	Pliki XML z ustawieniami firmy
5055	Grupa korespondencyjna	Pliki XML z ustawieniami firmy
5070	Poziom organizacyjny	Pliki XML z ustawieniami firmy

Numer tabeli	Nazwa tabeli	Źródło danych
5079	Ustawienia zarządzania współpracą	Pliki XML z ustawieniami firmy
5087	Nagłówek kwestionariusza profilu	Pliki XML z ustawieniami firmy
5088	Wiersz kwestionariusza profilu	Pliki XML z ustawieniami firmy
5218	Ustawienia zasobów ludzkich	Pliki XML z ustawieniami firmy
5500	Ustawienia harmonogramu produkcji	Pliki XML z ustawieniami firmy
5603	Ustawienia środków trwałych	Pliki XML z ustawieniami firmy
5604	Ustawienia typów księgowania ŚT	Pliki XML z ustawieniami firmy
5611	Księga amortyzacji	Pliki XML z ustawieniami firmy
5619	Szablon dziennika ŚT	Pliki XML z ustawieniami firmy
5620	Instancja dziennika ŚT	Pliki XML z ustawieniami firmy
5700	Jednostka składowania zapasu	Pliki XML z ustawieniami firmy
5714	Centrum kompetencyjne	Pliki XML z ustawieniami firmy
5769	Ustawienia magazynu	Pliki XML z ustawieniami firmy
5790	Usługi spedycyjne	Pliki XML z ustawieniami firmy
5911	Ustawienia zarządzania serwisem	Pliki XML z ustawieniami firmy/kwestionariusz
6081	Ustawienia grupy cenowej serwisu	Pliki XML z ustawieniami firmy
6502	Kod śledzenia zapasu	Pliki XML z ustawieniami firmy
7303	Typ pojemnika	Pliki XML z ustawieniami firmy
7304	Klasa magazynu	Pliki XML z ustawieniami firmy
7335	Szablon pojemnika	Pliki XML z ustawieniami firmy
7336	Szablon arkusza tworzenia pojemnika	Pliki XML z ustawieniami firmy
7337	Nazwa arkusza tworzenia pojemnika	Pliki XML z ustawieniami firmy
7600	Kalendarz podstawowy	Pliki XML z ustawieniami firmy
99000750	Zmiana robocza	Pliki XML z ustawieniami firmy
99000751	Kalendarz produkcyjny	Pliki XML z ustawieniami firmy
99000752	Kalendarz produkcyjny — dni robocze	Pliki XML z ustawieniami firmy
99000756	Wydział produkcyjny	Pliki XML z ustawieniami firmy
99000765	Ustawienia produkcji	Pliki XML z ustawieniami firmy
99000778	Zadanie standardowe	Pliki XML z ustawieniami firmy
99000780	Jednostka miary zdolności produkcyjnej	Pliki XML z ustawieniami firmy

Tabele szablonów danych głównych

Numer tabeli	Nazwa tabeli	Źródło danych
8618	Nagłówek szablonu danych	Pliki XML z ustawieniami firmy
8619	Wiersz szablonu danych	Pliki XML z ustawieniami firmy

Tabele migracji danych głównych

Numer tabeli	Nazwa tabeli	Źródło danych
8613	Tabela migracji	Pliki XML z ustawieniami firmy
8614	Rekord migracji	Pliki XML z ustawieniami firmy
8615	Dane migracji	Pliki XML z ustawieniami firmy
8616	Pole tabeli migracji	Pliki XML z ustawieniami firmy
8617	Błąd danych migracji	Pliki XML z ustawieniami firmy
8620	Typ firmy	Pliki XML z ustawieniami firmy

Tabele kwestionariuszy

Numer tabeli	Nazwa tabeli	Źródło danych
8610	Kwestionariusz ustawień	Pliki XML z ustawieniami firmy
8611	Obszar pytań	Pliki XML z ustawieniami firmy
8612	Pytanie	Pliki XML z ustawieniami firmy

Zastrzeżenia prawne

Informacje zawarte w niniejszym dokumencie odzwierciedlają aktualną w dniu publikacji opinię spółki Microsoft Corporation na temat omawianych zagadnień. Microsoft musi reagować na zmieniające się warunki rynkowe, niniejszego dokumentu nie wolno zatem interpretować jako jakiegokolwiek zobowiązania ze strony Microsoft, natomiast Microsoft nie może zagwarantować dokładności informacji przedstawionych po dacie publikacji.

Niniejszy dokument ma wyłącznie charakter informacyjny. MICROSOFT NIE UDZIELA ŻADNYCH WYRAŻNYCH, DOROZUMIANYCH ANI USTAWOWYCH RĘKOJMI CO DO INFORMACJI ZAWARTYCH W TYM DOKUMENCIE.

Użytkownik ponosi odpowiedzialność za przestrzeganie wszelkich stosownych praw autorskich. Bez ograniczania praw autorskich, żadna część niniejszego dokumentu nie może być powielana, przechowywana ani udostępniana w systemach wyszukiwania informacji, jak również nie może być przesyłana w żadnej postaci, za pomocą jakichkolwiek środków (elektronicznych, mechanicznych, fotokopiowania, nagrywania lub w inny sposób) ani w jakimkolwiek celu bez wyraźnej pisemnej zgody spółki Microsoft Corporation.

Microsoft może być właścicielem patentów, wniosków patentowych, znaków towarowych, praw autorskich oraz innych praw własności intelektualnej obejmujących przedmiot niniejszego dokumentu. O ile postanowienia umów licencyjnych zawartych z Microsoft nie stanowią wyraźnie inaczej, fakt otrzymania niniejszego dokumentu nie oznacza uzyskania jakichkolwiek licencji w odniesieniu do wspomnianych patentów, znaków towarowych, praw autorskich lub innych praw własności intelektualnej.

© 2008 Microsoft Corporation. Wszelkie prawa zastrzeżone.

Microsoft, MS-DOS, Windows, Windows Server, Windows Vista, Windows XP, Windows Server 2003, Windows Server 2008, C/SIDE, Microsoft Internet Security & Acceleration Server 2006, Microsoft Dynamics, Microsoft Dynamics NAV, Microsoft Exchange Server i Microsoft SQL Server są zastrzeżonymi znakami towarowymi albo znakami towarowymi spółki Microsoft Corporation w Stanach Zjednoczonych lub innych krajach.

Wszystkie inne znaki towarowe są własnością swoich właścicieli.