

Produktivitet

Microsoft Dynamics[®] NAV 2009

Rapid Implementation Toolkit

Användarhandbok

Juli 2008



Innehållsförteckning

Inledning.....	4
Projektschema.....	4
Frågeformulär för inställningar.....	4
Branschspecifika inställningsdata.....	4
Huvuddatamallar.....	5
Flyttning av huvuddata (befintliga kunddata)	5
Processen	6
Steg 1: Skapa det nya företaget	7
Steg 2: Koppla frågeformuläret.....	8
Steg 2.1: Fylla i frågeformuläret för inställningar.....	8
Steg 2.2: Validera frågeformuläret för inställningar.....	9
Steg 2.3: Koppla svaren från frågeformuläret för inställningar	10
Steg 3: Huvuddatamallar.....	11
Steg 3.1 Välja huvuddatamallar	11
Steg 3.2 Skapa en huvuddatamall.....	12
Steg 3.3 Skapa en post från en huvuddatamall	13
Steg 3.4 Använda en huvuddatamall för en post	13
Steg 4: Flyttning av huvuddata.....	14
Steg 4.1 Välja huvuddataflyttningar.....	14
Steg 4.2 Skapa flyttning	15
Steg 4.3 Exportera flyttningsfiler	16
Steg 4.4 Registrera data	16
Steg 4.5 Importera data	17
Steg 4.6 Validera data.....	18
Steg 4.7 Koppla data.....	19
Steg 5: Implementering	19
Förberedelser	20
Branschspecifika XML-filer.....	20
Frågeformulär för inställningar.....	20
Så här skapar du en frågeformulärsfil	23
Inställningsinformationen.....	23
Excel- eller XML-fil.....	23
Excel:.....	23
XML:.....	23
Alternativ:	24
Partnerspecifika data	24

Bilaga.....	25
Frågeformulär.....	25
Huvuddatamallar.....	25
Flyttningsöversikt.....	26
Huvuddatatabeller.....	27
Tabeller för inställningsdata.....	27
Tabeller för huvuddatamallar.....	28
Tabeller för flyttning av huvuddata.....	28
Tabeller för frågeformulär.....	29
Ansvarsfriskrivningar.....	30

Inledning

Dynamics NAV Rapid Implementation Methodology innehåller ett verktyg som har utvecklats för att underlätta för Microsoft Dynamics-partner att installera och implementera nya versioner av Dynamics NAV hos sina kunder.

Syftet med verktyget är att förkorta implementeringstiden genom att

- följa ett mallschema för projektet,
- importera branschspecifika datauppsättningar,
- definiera systeminställningarna i Excel och importera dem till Dynamics NAV (med hjälp av frågeformulär),
- importera kunddata med hjälp av XML (flyttning av huvuddata),
- göra det enklare att importera och skapa data (huvuddatamallar),
- minska behovet av Dynamics NAV-utbildade användare under den första implementeringsfasen.

Syftet med den här användarhandboken är att tillhandahålla tillräckligt med information så att konsulterna kan använda verktyget.

Obs! Referenserna i den här användarhandboken syftar på navigering och formulär i den klassiska Microsoft Dynamics NAV 2009-klienten. Med undantag för tillvägagångssättet för att skapa ett nytt företag kan alla de beskrivna stegen utföras på samma sätt i den rollbaserade klienten.

Projektschema

Verktyget innehåller ett standardschema för implementering av Dynamics NAV som har skapats i MS Project. Använd projektschemat som mall när du implementerar Dynamics NAV i framtida projekt. Utveckla det så att det passar de olika projektens skilda behov.

Frågeformulär för inställningar

Det här frågeformuläret hjälper användaren genom ett antal frågor. Frågorna och svaren refererar till inställningstabellerna (79, 98, 311, 312, 313 o.s.v.) i Dynamics NAV. När användaren har besvarat frågorna kan formulärets XML-fil importeras till Dynamics NAV. Konsulten kan sedan utvärdera svaren och använda dem i företagsdatabasen. På det här sättet får databasen en grundkonfiguration utan att användaren behöver arbeta med den och med endast ett minimum av konsult hjälp.

Branschspecifika inställningsdata

Varje gång en ny lösning från Dynamics NAV implementeras måste företagets personal lära sig hur data ska registreras. Det kräver både utbildning av slutanvändarna och tillräckligt med tid för att registrera nya data. Erfarenheten har visat att flera tabeller innehåller data som är mycket snarlika mellan företag inom samma bransch. Dessa branschspecifika data är behållare för grundläggande data som har skapats av branschspecialister. Att importera dessa data innebär både tids- och kostnadsbesparingar.

EXEMPEL:

Tabell 308 (Nr-serie) och 309 (Nr-serierad) fylls i med en nummerserie och de första numren. Inställningstabellerna (98, 311, 312, 313 o.s.v.) innehåller fält som refererar till nummerserier. Dessa fält fylls också i. Därför behöver användaren inte ägna tid åt att komma på nya nummerserier. Branschspecifika data finns som XML-filer. Bilaga 1 innehåller en lista över tillgängliga tabeller.

Huvuddatamallar

Vissa fält är obligatoriska när en ny post skapas i Dynamics NAV. Erfarenheten har visat att obligatoriska fält, exempelvis bokföringsmallar, betalningsvillkor o.s.v. kan sammanföras i grupper.

Obligatoriska fält för tabell 18 (**Kund**) kan grupperas i Inrikes, Utrikes och Export.

Exempel: I Kundhantering i Dynamics NAV fylls de obligatoriska fälten i med hjälp av fönstret Kundmall när en kund skapas från en kontaktperson.

Huvuddatamallen är ett verktyg som liknar fönstret Kundmall. Den har emellertid utformats så att den kan användas med alla tabeller i Dynamics NAV-databasen. Med bara små anpassningar kan mallstrukturen användas för alla relevanta områden i Dynamics NAV-programmet. En uppsättning branschspecifika mallar för följande tabeller medföljer verktyget: 15 **Redovisningskonto**, 18 **Kund**, 23 **Leverantör**, 27 **Lager**, 5050 **Kontaktperson**.

Flyttning av huvuddata (befintliga kunddata)

Vid alla implementeringar av Dynamics NAV måste befintliga kunddata flyttas från det gamla systemet till Dynamics NAV. Det kan göras automatiskt via dataportar eller manuellt genom registrering av data.

Flyttningsgränssnittet, där du väljer tabeller och fält, har fått ett helt nytt utseende. Dessutom introducerar vi nu färdiga huvuddatamallar (se nedan).

Du kan definiera tabeller och fält i Dynamics NAV och sedan skapa en XML-fil. Användaren kan öppna XML-filen i Excel. Därefter kan användaren registrera eller överföra befintliga data till kalkylbladen i Excel. Kalkylbladen sparas som XML-filer. Med hjälp av verktyget kan data sedan importeras från XML-filerna till Dynamics NAV-databasen.

I verktyget för dataflyttning får du en överblick över alla data som har importerats till Dynamics NAV-databasen och här kan du även validera dessa data innan de används i Dynamics NAV-tabellerna.

När de branschspecifika datauppsättningarna importeras fylls en rad i för varje tabell som importeras i flyttningsverktyget. Med hjälp av de branschspecifika datauppsättningarna överförs även information för följande huvuddatatabeller: 15 **Redovisningskonto**, 18 **Kund**, 23 **Leverantör**, 27 **Lager**, 5050 **Kontaktperson**.

Fältnamn	Fältrubrik	Standardvärde	Obligator.
► Territory Code	Distriktskod		✓
Currency Code	Valutakod		✓
Language Code	Språkkod		✓
Salesperson Code	Säljarkod		✓
Country Code	Lands-/regionkod		✓

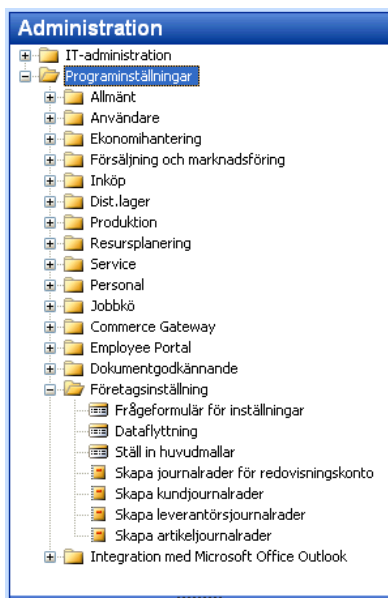
Processen

I följande kapitel får du veta hur och i vilken ordning du bör använda metodiken för snabb implementering. Vi rekommenderar att du "provkör" processen några gånger innan du använder den hos en kund.

När du har lärt dig att använda verktyget bör du ta dig tid att undersöka hur du på bästa sätt kan förenkla ditt arbete genom att skapa fler mallar och datauppsättningar.

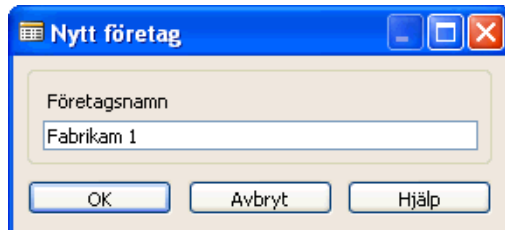
Förutsättningar

- Du måste vara Dynamics NAV-administratör eller utbildad konsult. Du måste ha installerat en standardklient för Dynamics NAV 2009 och öppnat demonstrationsdatabasen för företaget CRONUS.
- Alla branschspecifika datafiler måste ha sparats i mappen **Företagsinställning** i programklienten.
- Du hittar användargränssnittet för metodiken för snabb implementering i navigeringsrutan.

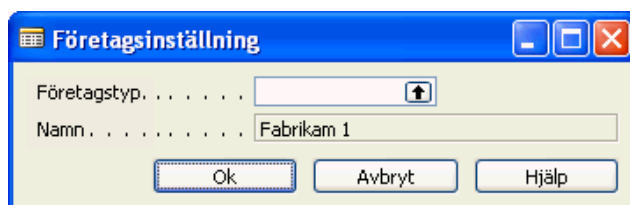


Steg 1: Skapa det nya företaget

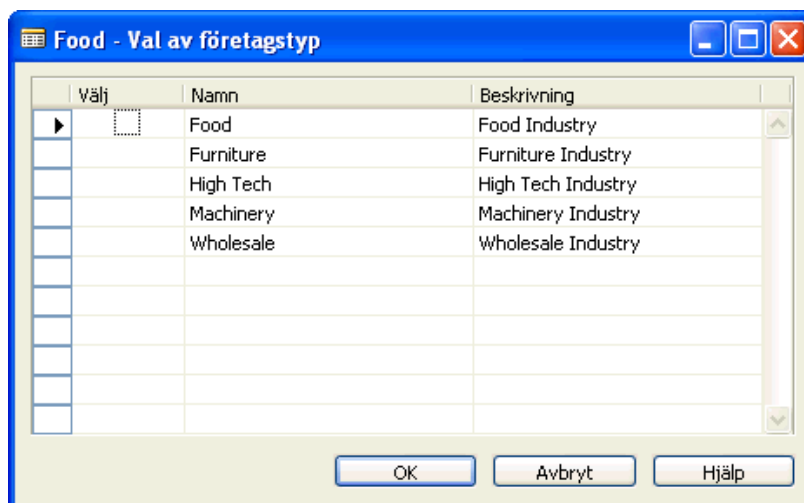
1. Öppna Dynamics NAV-databasen och skapa ett nytt företag.



2. När du har angett företagets namn öppnas fönstret **Företagsinställning**:



3. Tryck på F6 i fältet **Företagstyp**.
4. Välj **Företagstyp** och sedan bransch.



5. Klicka på OK i fönstret **Val av företagstyp**.
Branschspecifika data för den valda företagstypen importeras.

Steg 2: Koppla frågeformuläret

Nedanstående steg hjälper dig genom processen att exportera, fylla i, importera och använda data från frågeformuläret för inställningar.

Förutsättning: Frågeformuläret för inställningar måste ha exporterats och det måste vara ifyllt. Frågeformulärets Excel- eller XML-filer måste också vara tillgängliga.

Steg 2.1: Fylla i frågeformuläret för inställningar

1. Klicka på knappen **Administration** i navigeringsrutan och sedan på Programinställningar, Företagsinställning, Frågeformulär för inställningar, så att fönstret **Frågeformulär för inställningar** öppnas:

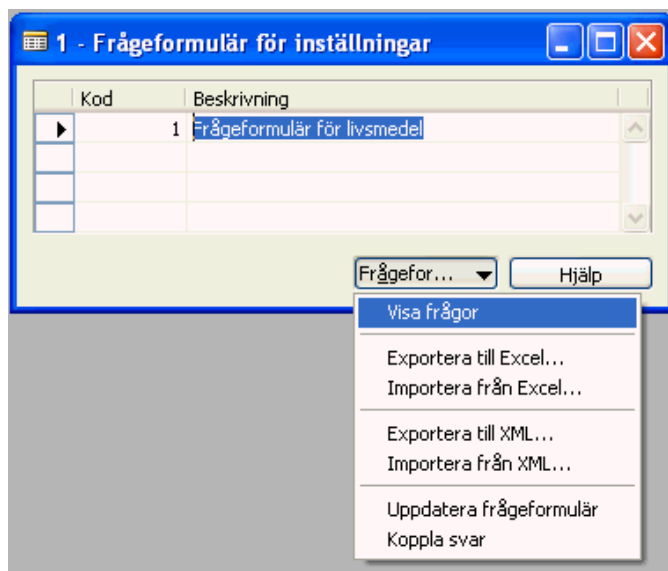


2. Klicka på knappen **Frågeformulär** och sedan på Exportera till Excel eller Exportera till XML.
3. Spara filnamnet på frågeformulären som du arbetade med i steg 1. Du fyller i frågeformuläret för inställningar genom att besvara frågorna.
4. Klicka på knappen **Frågeformulär** och sedan på Importera från Excel eller Importera från XML. Markera filnamnet på och sökvägen till det frågeformulär som du arbetade med i steg 2. Formuläret fylls i med den information som du importerar.

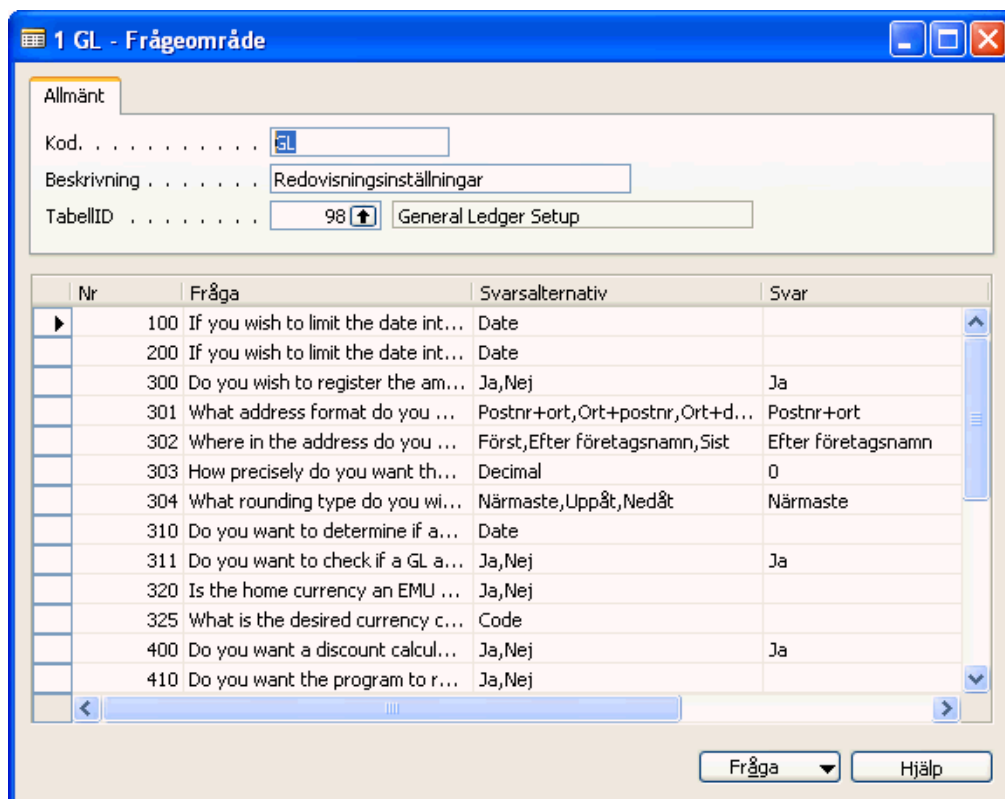
Steg 2.2: Validera frågeformuläret för inställningar

Vid valideringen måste konsulten kontrollera att fälten har fyllts i korrekt. Detta är nödvändigt eftersom det inte går att validera ett fält i formulärtabellen med datatypen för motsvarande fält i Dynamics NAV.

1. Klicka på knappen **Frågeformulär** och sedan på Visa frågor.



2. Fönstret **Frågeområde** öppnas:



3. I varje frågeområde kontrollerar du kolumnen **Svar** gentemot motsvarande fält i Dynamics NAV. Med kommandot **Ctrl+F8** kan du visa motsvarande fält i Dynamics NAV.

Obs! Valideringen är en manuell process. Fälten i Dynamics NAV valideras alltså inte automatiskt.

4. Klicka på knappen **Fråga** och sedan på Lista (eller tryck på F5) om du vill visa en lista över de olika frågeområdena:



5. Du måste validera alla svar i samtliga frågeområden.

Steg 2.3: Koppla svaren från frågeformuläret för inställningar

Du kan överföra svaren till inställningstabellerna på två sätt:

- Om du vill överföra svaren för varje frågeområde klickar du på Koppla svar.
- Om du vill överföra svaren för hela formuläret klickar du på Koppla svar i listan **Frågeformulär för inställningar**.

Klicka på knappen **Frågeformulär** och sedan på Visa frågor.

Steg 3: Huvuddatamallar

Nedanstående steg hjälper dig genom processen att skapa huvuddatamallar. När det gäller huvuddataflyttningen är huvuddatamallarna mycket användbara och du bör därför skapa mallarna först. När du väljer en företagstyp i Steg 1 importeras även en uppsättning huvuddatamallar. Uppsättningen består av 5-8 mallar för varje tabell av följande tabeller:

15 **Redovisningskonto**, 18 **Kund**, 23 **Leverantör**, 27 **Lager**, 5050 **Kontaktperson**.

Fältnamn	Fältrubrik	Standardvärde	Obligator.
Customer Posting Group	Kundbokföringsmall	DOMESTIC	✓
Customer Price Group	Kund prisgrupp	DOMESTIC	✓
Payment Terms Code	Betalningsvillkorskod	8D	✓
Fin. Charge Terms Code	Räntevillkorskod	1.0 DOM.	✓
Shipment Method Code	Leveransvillkorskod	EXW	✓
Shipping Agent Code	Speditörkod		✓
Country Code	Lands-/regionkod		✓

Steg 3.1 Välja huvuddatamallar

Du måste börja med att fastställa om standardhuvuddatamallarna är tillräckliga för företaget. Gå igenom fälten och värdena i respektive mall och bestäm tillsammans med företaget vilka mallar som ska användas och för vilka typer av kunder:

- Om standardmallarna inte är tillräckliga får du hjälp av Steg 3.2 Skapa en huvuddatamall med processen att skapa nya mallar.
- Om standardmallarna är tillräckliga går du till Steg 3.3 Skapa en post från en huvuddatamall.

Tips: Mallarna kan kopplas till alla tabeller i Dynamics NAV. Använd dem för att skapa mer korrekta data snabbare.

Steg 3.2 Skapa en huvuddatamall

Tryck på F3 (Ny) i ett **Datamallhuvud** och fyll i fälten: **Kod**, **Tabell-ID** och **Beskrivning**.

Tips: Alla huvuddatamallar skapas i samma två tabeller (Huvud/Rader). Fältet **Kod** innehåller mallens unika ID. Därför bör du följa specifika regler för kunden när du fyller i fältet **Kod**:

- Det enklaste sättet är att skapa en nummerserie (1, 2, 3 o.s.v.)
- Det är emellertid ofta praktiskt att följa en viss logik när du skapar ID:n (KUND001, KUND002, ART001, ART002 o.s.v.)

1. Placera markören i fältet **Fältnamn** och klicka på uppslagsknappen (eller tryck på F6) för att välja ett fält.

Fältnamn	Fältrubrik	Standardvärde	Obligator.
----------	------------	---------------	------------

2. Ange värdet i fältet **Standardvärde**.
3. Markera kryssrutan **Obligatoriskt** om fältet måste fyllas i för att programmet Dynamics NAV ska fungera.

Exempel: Om **Bokföringsmallar** inte fylls i kan inga order faktureras. Därför måste bokföringsmallar anges.

4. Skriv vid behov en kommentar i fältet **Kommentar**.

Tips: Eftersom fältet **Standardvärde** saknar uppslagsknapp till alternativen för motsvarande fält i Dynamics NAV kan du öppna standardformuläret för tabellen och sedan kopiera och klistra in värdet i mallen.

Steg 3.3 Skapa en post från en huvuddatamall

1. Om du vill skapa en post från en mall måste du börja med att välja mallen.
2. Klicka på knappen **Funktioner** och sedan på Skapa instans om du vill skapa en post med standardvärden:

Fältnamn	Fältrubrik	Standardvärde	Obligator.
Customer Posting Group	Kundbokföringsmall	DOMESTIC	✓
Customer Price Group	Kund prisgrupp	DOMESTIC	✓
Payment Terms Code	Betalningsvillkorskod	8D	✓
Fin. Charge Terms Code	Räntevillkorskod	1.0 DOM.	✓
Shipment Method Code	Leveransvillkorskod	EXW	✓
Shipping Agent Code	Speditörkod		✓
Country Code	Lands-/regionkod		✓

Steg 3.4 Använda en huvuddatamall för en post

1. Skapa en ny post (se exemplet nedan för en ny kund):

Allmänt		Kommunikation	Fakturerering	Betalning	Leverans	Utlandshandel
Nr						
Namn						
Adress						
Adress 2						
Postnr/ort						
Lands-/regionkod						
Telefonnr						
Primärkontakt						
Kontaktperson						
Söknamn						
Saldo (BVA)						0,00
Kreditlimit (BVA)						0,00
Säljarkod						
Ansvarsenhet						
Servicezonkod						
Spärrad						
Uppdateringsdatum						

2. När postens nummer har definierats klickar du på **Funktioner** och sedan på Koppla mall.... Standardvärdena kopieras nu från mallen till posten.

Tips: Funktionen **Koppla mall** kan användas på alla poster. Detta är en allmän funktion som du använder när du vill ändra poster.

Varning! Funktionen **Koppla mall** skriver över befintliga data i posten. Om du använder den här funktionen när du flyttar huvuddata (se nästa steg) skrivs importerade data över när du skapar poster.

Steg 4: Flyttning av huvuddata

Vid en flyttning överförs data i XML-filer från företagets befintliga system till Dynamics NAV.

När du väljer en företagstyp i *Steg 1* importeras en motsvarande uppsättning flyttningar av huvuddata. Datauppsättningen innehåller inställningar för flyttningen av huvuddata för huvuddatatabellerna och inställningsdatatabellerna (en lista över tabellerna finns i Bilaga 1).

Nedan anges hur du genomför en standardflyttning av huvuddata.

Steg 4.1 Välja huvuddataflyttningar

Du måste börja med att fastställa om standardhuvuddataflyttningarna är tillräckliga för företaget.

- Räcker de fem tabellerna?
- Räcker fältvalen? (kontrollera detta genom att trycka på F6 i fältet **Inkluderade fält**)

Observera att data importeras tillsammans med de huvuddatamallar som du väljer i fältet **Datamall**. Data som ingår i huvuddatamallarna ska därför inte importeras separat.

- Om standardflyttningarna inte är tillräckliga får du hjälp av *Steg 4.2 Skapa flyttning* med processen att skapa nya flyttningar.
- Om standardhuvuddataflyttningarna är tillräckliga går du till *Steg 4.3 Exportera flyttningsfiler*.

Tips: Flyttningar kan användas i alla tabeller i Dynamics NAV så att du kan överföra data snabbare och mer korrekt.

Steg 4.2 Skapa flyttning

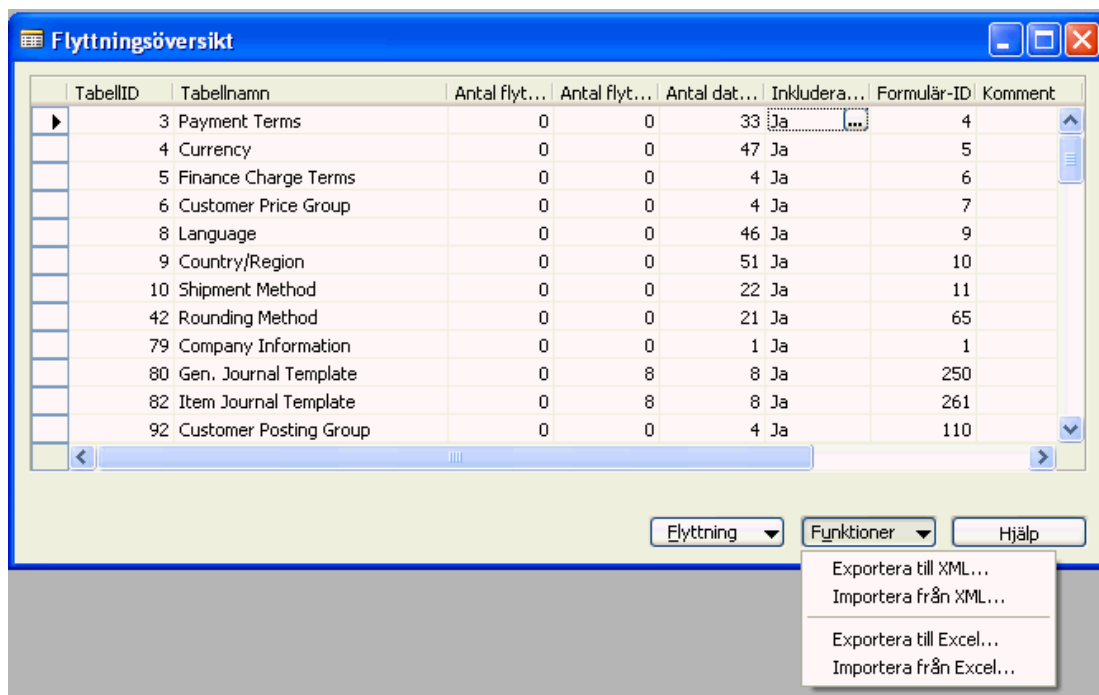
1. Öppna fönstret Flyttningsöversikt och placera markören i radområdet.
2. Skapa en ny rad (F3).
3. I fältet **TabellID** anger du ett tabellnummer (eller tryck på F6 för att slå upp ett ID), t.ex. TabellID=90.
Fältet **Tabellnamn** fylls i automatiskt.
4. Gå till fältet **Inkluderade fält** och klicka på F6 (eller klicka på knappen **Dataflyttning** och sedan på Flyttningsfält) för att öppna fönstret **Flyttningsfält**:



5. Markera kryssrutan **Inkludera** för de fält som du vill flytta och tryck på Esc.
Observera att värdet i fältet **Inkluderade fält** ändras till "Ja".

Steg 4.3 Exportera flyttningsfiler

1. Öppna fönstret **Flyttningsöversikt**.
2. Markera den tabell som du vill skapa en fil från.



3. Klicka på knappen **Funktioner** och sedan på **Exportera till Excel** eller **Exportera till XML**.
4. Spara filnamnet och klicka sedan på knappen **SPARA**.

En XML- eller Excel-fil som endast innehåller rubriker skapas nu på angiven plats.

Om du endast vill exportera flyttningen måste du kontrollera att de tabeller som du har valt inte innehåller data eftersom dessa i så fall kommer att exporteras tillsammans med flyttningen. I kapitlet **Förberedelser** hittar du mer information om XML-filer.

Upprepa detta steg för alla relevanta tabeller.

Tips: Namnge filerna på ett tydligt sätt (till exempel: *Table18.xml*, *Customers.xml*)

Steg 4.4 Registrera data

1. Öppna Excel.
2. Klicka på Öppna i Excel och bläddra till relevant fil med flyttningsdata.
3. Öppna filen.

4. Visa kunden hur kalkylbladen ska fyllas i. Det kan göras på följande sätt.

Metod 1:

- Öppna Blad1 i filen i Excel.
- Registrera kunderna genom att fylla rad efter rad i fälten.

Metod 2:

- Öppna Blad2 i filen i Excel.
- Kopiera alla kunder till detta blad.
- Skapa en Excel-formel (=Blad2!A2') mellan fälten på Blad1 och fälten på blad2.

Varning! Ändra inte kolumnerna på Blad1. Om de flyttas, tas bort eller ändras kan bladet inte importeras.

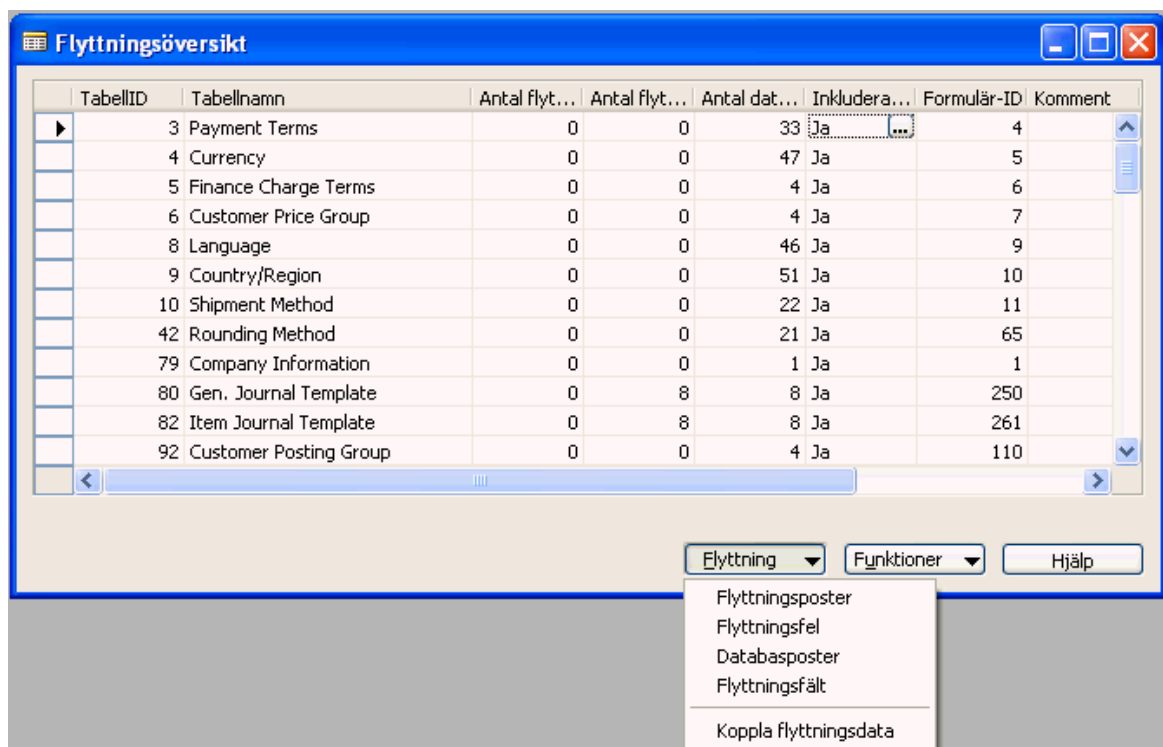
Tips: Eftersom befintliga kunddata inte är organiserade som i Dynamics NAV bör du använda metod 2.

5. Spara kalkylbladet. Var noga med att bibehålla filtypen.

Steg 4.5 Importera data

1. Öppna fönstret **Flyttningsöversikt**.
2. Markera tabellerna som du vill importera en datafil från.
3. Klicka på knappen **Funktioner** och sedan på Importera inställningsdata.
4. Ange sökvägen och filnamnet och klicka på OK.

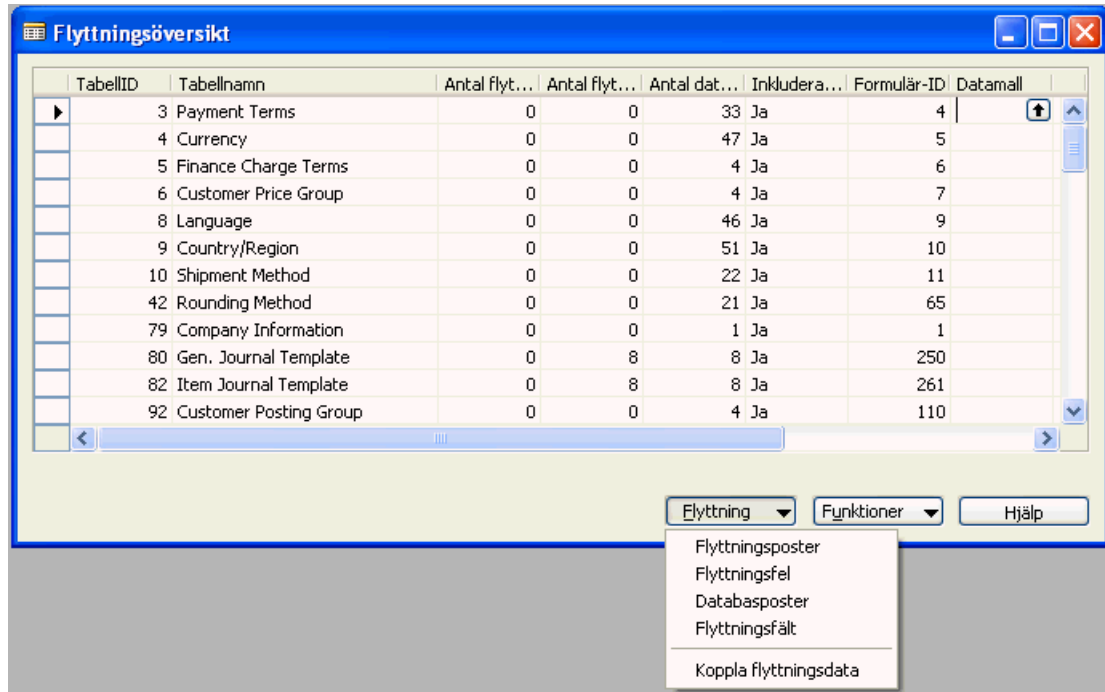
Data från filen importeras nu till flyttningstabellerna. I fönstret **Flyttningsöversikt** visas antalet poster som har importerats i fältet **Antal flyttningsposter**.



Tips: När du använder importerade data (Steg 4.7) används huvuddatamallarna. Vi rekommenderar att du importerar och använder data i sådana grupper som finns i huvuddatamallen.

Steg 4.6 Validera data

1. Öppna fönstret **Flyttningsöversikt** genom att klicka på knappen **Flyttning** och sedan på Flyttningsposter (eller trycka på F6 i fältet **Antal flyttningsposter**):



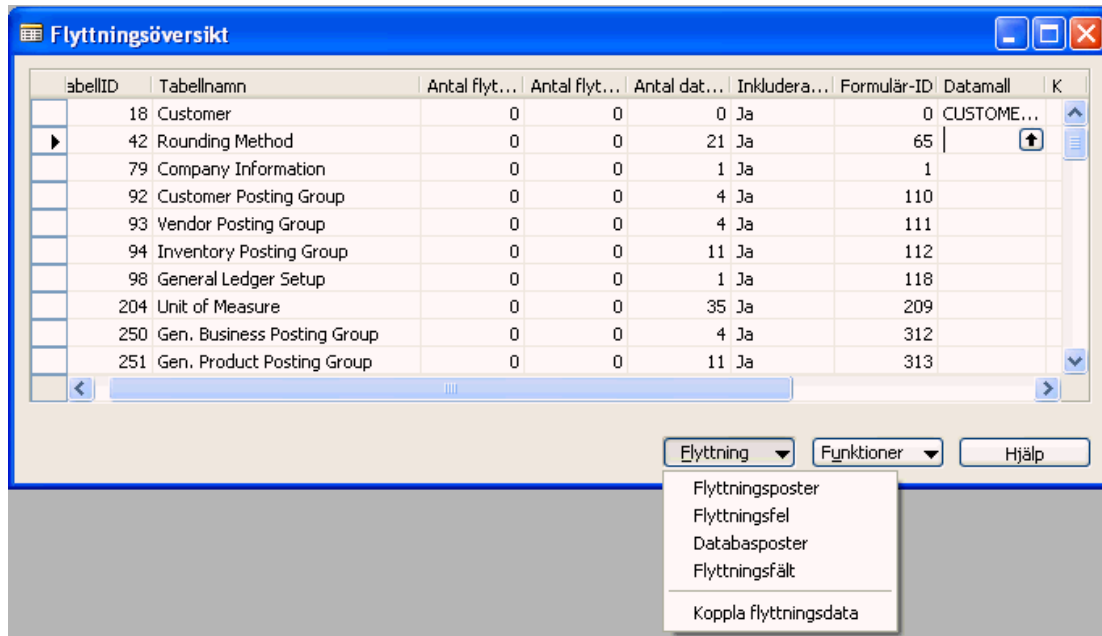
2. Markera listan **Flyttningsposter**. Du kan redigera samtliga data som har importerats.

Om du ändrar eller registrerar data i ett fält valideras fältet mot motsvarande fält i Dynamics NAV.
Om kolumnen **Ogiltig** är markerad innebär det att den första raden är ogiltig.

3. Klicka på knappen **Flyttning** och markera listan **Flyttningsfel** om du vill visa felen:
4. Feltypen beskrivs i felmeddelandet. Gå igenom listan och ändra alla ogiltiga data.

Steg 4.7 Koppla data

1. Klicka på knappen **Flyttning** om inga poster är ogiltiga.



2. Välj den huvuddatamall som du vill koppla till samtliga data i fönstret **Flyttningsöversikt**.

Obs! Huvuddatamallen skriver över alla data i posten. Om ett fält är ifyllt i huvuddataflyttningen och samma fält har ett värde i den huvuddatamall som kopplas, kommer flyttningsdata att skrivas över med data i huvuddatamallen. Du kan utnyttja detta för att minska antalet fält som måste importeras.

Tips: Vi rekommenderar att du importerar och använder data i sådana grupper som finns i huvuddatamallen.

3. Klicka på **Koppla flyttningsdata**.

Steg 5: Implementering

Om du har följt stegen ovan har företagets databas nu skapats och basdata importerats. Nästa steg i implementeringsprocessen är att utbilda användarna, definiera processer, skapa ytterligare data, anpassa rapporter o.s.v.

Ett standardprojektschema ingår i verktyget. Använd det gärna som din guide genom implementeringen. Men kom ihåg att det endast är ett standardschema och att projekt sällan följer hela standardmallen. Använd därför projektschemat som en mall. Ändra det efter det aktuella projektet. Utöka gärna schemat för större projekt. Använd det på bästa sätt så att du lyckas med alla dina Dynamics NAV-projekt.

Förberedelser

Följande kapitel är en guide till utökad användning av implementeringsverktyget. Här beskrivs också de förberedelser som krävs för processen ovan.

Förutsättningar

- Du måste vara Dynamics NAV-administratör eller utbildad konsult. Du måste ha installerat en standardklient för Dynamics NAV 2009 inklusive verktyget och öppnat standarddatabasen med företaget CRONUS.
- Alla branschspecifika datafiler måste ha sparats i mappen Företagsinställning i programklienten.

Branschspecifika XML-filer

I verktyget finns branschspecifika XML-filer. Filnamnen är:

- Food.xml
- Furniture.xml
- HighTech.xml
- Machinery.xml
- WholeSale.xml

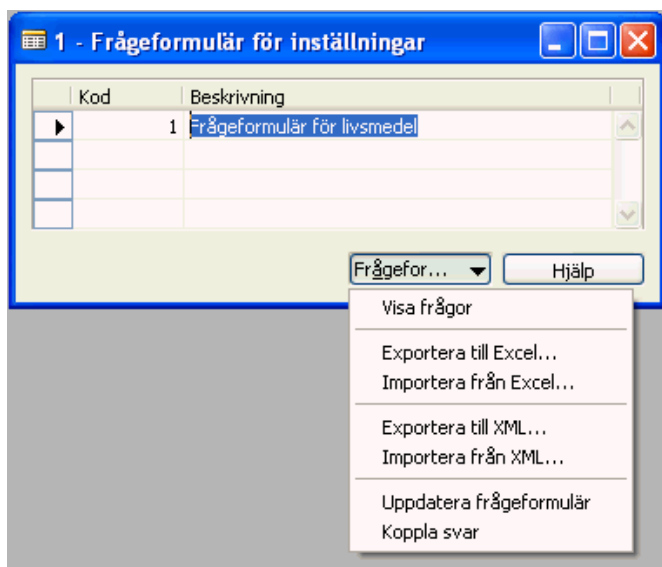
Varje fil innehåller data som kan importeras när du skapar ett nytt företag i Dynamics NAV (se steg 2 i kapitlet Processen).

Varje fil innehåller följande data:

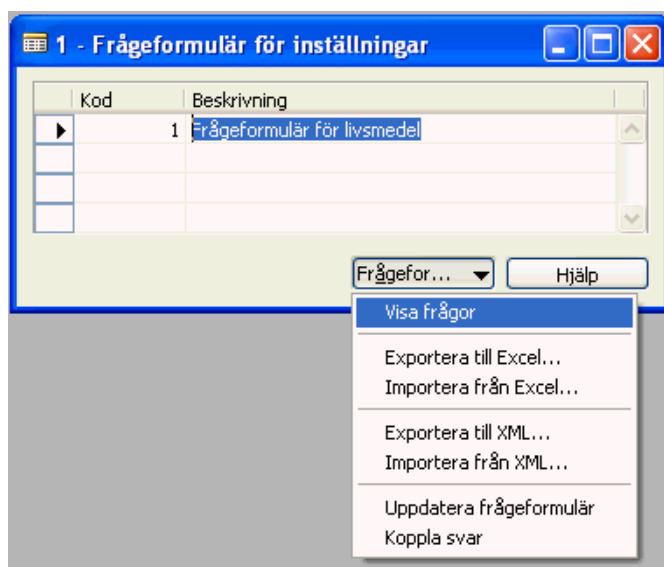
- Frågeformulär för inställningstabellerna (se bilagan).
- Huvuddatamallar (se bilagan).
- Data (se bilagan).

Frågeformulär för inställningar

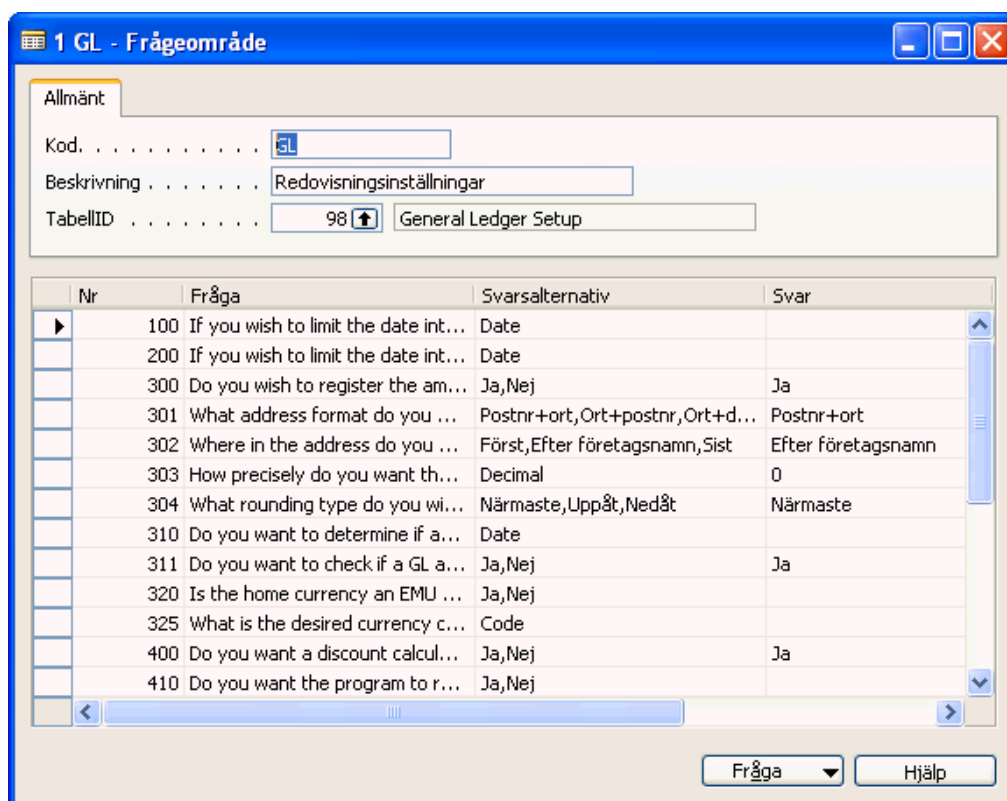
I fönstret **Frågeformulär för inställningar** visas de olika frågeformulären.



På varje rad finns ett eller flera frågeområden. Om du vill visa ett frågeområde klickar du på knappen **Frågeformulär** och väljer Visa frågor:



Här visas fönstret **Frågeområde** för frågorna i tabell 98 **Redovisning**:



Varje rad motsvarar ett specifikt fält i den tillhörande tabellen. I kolumnen **Svar** visas det värde som kan importeras till tabellen.

Om du klickar på knappen **Fråga** och väljer Lista...

The screenshot shows the '1 GL - Frågeområde' window. At the top, there are input fields for 'Kod' (GL), 'Beskrivning' (Redovisningsinställningar), and 'TabellID' (98 | General Ledger Setup). Below these is a table with columns: Nr, Fråga, Svaralternativ, Svar, and Komme. The table contains 11 rows of questions related to accounting settings. At the bottom right, there is a 'Fråga' button with a dropdown menu. The dropdown menu is open, showing options: 'Lista' (F5), 'Uppdatera frågor', and 'Koppla svar'.

Nr	Fråga	Svaralternativ	Svar	Komme
100	If you wish to limit the date int...	Date		Datume
200	If you wish to limit the date int...	Date		Datume
300	Do you wish to register the am...	Ja,Nej	Ja	Om du
301	What address format do you ...	Postnr+ort, Ort+postnr, Ort+d...	Postnr+ort	Välj i vil
302	Where in the address do you ...	Först, Efter företagsnamn, Sist	Efter företagsnamn	Om du
303	How precisely do you want th...	Decimal	0	Exempe
304	What rounding type do you wi...	Närmaste, Uppåt, Nedåt	Närmaste	Om du
310	Do you want to determine if a...	Date		Datume
311	Do you want to check if a GL a...	Ja,Nej	Ja	Om du
320	Is the home currency an EMU ...	Ja,Nej		Om du l
325	What is the desired currency c...	Code		Skriv va
400	Do you want a discount calcul...	Ja,Nej	Ja	Om du l
410	Do you want the program to r...	Ja,Nej		Klicka i l

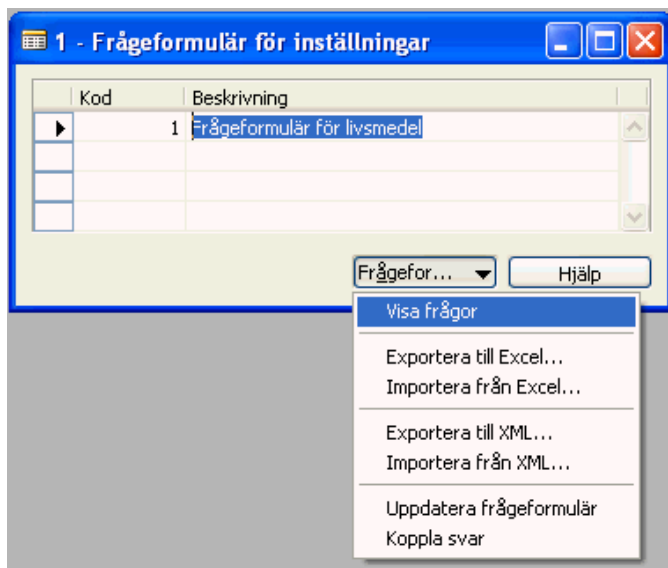
... visas den här listan för de olika frågeområdena:

The screenshot shows the '1 GL - Frågeområden' window. It contains a list of question areas with columns 'Kod' and 'Beskrivning'. The 'GL' area is selected. At the bottom, there are buttons for 'OK', 'Avbryt', and 'Hjälp'.

Kod	Beskrivning
CI	Företagsinformation
FA	Anläggningstillgångar - inst.
GL	Redovisningsinställningar
IS	Lagerinställningar
MF	Produktionsinställningar
PP	Inköpsinställningar
RM	Affärsstödsinställningar
SM	Serviceinställningar
SR	Försäljningsinställningar
WH	Lagerstyrningsinställningar

Så här skapar du en frågeformulärsfil

Ange hur du vill exportera frågeformuläret i fönstret **Frågeformulär** för inställningar.



Du kan exportera det som en Excel-fil eller en XML-fil. Resultatet av respektive val beskrivs nedan. Oavsett vilken metod du väljer kan dina data visas och redigeras i Excel och importeras till Dynamics NAV.

Tips: Prova båda metoderna för att ta reda på vilken som passar dig bäst. Som en förberedelse inför mötet med kunden måste du skapa frågeformulärsfilen.

Inställningsinformationen

Vid importen (steg 2 i kapitlet Processen ovan) fylls 67 tabeller i med branschspecifik information. Informationen skapas utifrån kunskaper om de olika branscherna. Viss information är identisk mellan olika branscher. Genom att utnyttja sådan information kan du snabbt komma igång med implementeringen.

Excel- eller XML-fil

Både för frågeformulär och flyttningsdata finns import- och exportfunktioner för såväl Excel- som XML-format. Här följer en beskrivning av hur du hanterar dessa två filformat.

Excel:

Om du väljer att exportera till Excel kan du fylla i data och arbetsboken kan sparas som en Excel-fil och importeras till Dynamics NAV.

XML:

Om du väljer att exportera till en XML-fil kan XML användas i många andra program, vilket öppnar möjligheter för automatiserad dataflyttning.

Alternativ:

Om du väljer **Som en XML**-lista visas en XML-lista som har skapats i en ny Excel-arbetsbok. Filens innehåll importeras till en XML-lista. Om XML-datafilen inte refererar till något schema anges XML-datafilens schema i Excel.

Om du väljer **Som ett skrivskyddat kalkylblad** öppnas XML-datafilen som ett skrivskyddat kalkylblad i Excel. Filen har en platt struktur.

Om du väljer **Använd åtgärdsfönstret XML-källa** visas ett Excel-kalkylblad där XML-dataschemat visas i åtgärdsfönstret **XML-källa**. Nu kan du dra element från schemat till kalkylbladet om du vill koppla elementen till kalkylbladet.

Om du öppnar en XML-datafil som inte refererar till något schema anges XML-datafilens schema i Excel.

Tips: När du arbetar med data som du flyttar mellan företag eller mellan Dynamics NAV-databaser är XML-formatet att föredra. När du arbetar med data som har redigerats manuellt före importen bör du välja Excel-formatet. Om du behärskar Excel/XML-kopplingar rekommenderar vi också att du använder XML-formatet.

Partnerspecifika data

Med hjälp av det här verktyget kan du skapa datauppsättningar efter kundens behov. Om en implementering kräver specifika inställningar kan du bygga upp frågeformulär som exakt passar dina kunder. Om en implementering kräver specifika data kan du skapa datauppsättningar som exakt passar dina kunder.

Så här gör du:

1. Använd en tom Dynamics NAV-databas.
2. Importera de fem vertikala datauppsättningarna.
3. Redigera/ändra/lägg till frågeformulär.
4. Redigera/ändra/lägg till data (exempelvis postnummer, fler huvuddatamallar och andra tabeller).
5. Justera flyttningsöversikten efter de nya tabellerna.
6. Skapa den partnerspecifika datauppsättningen som XML-filer.

Genom att bygga upp egna frågeformulärssatser kan du förbättra dina implementeringar.

Bilaga

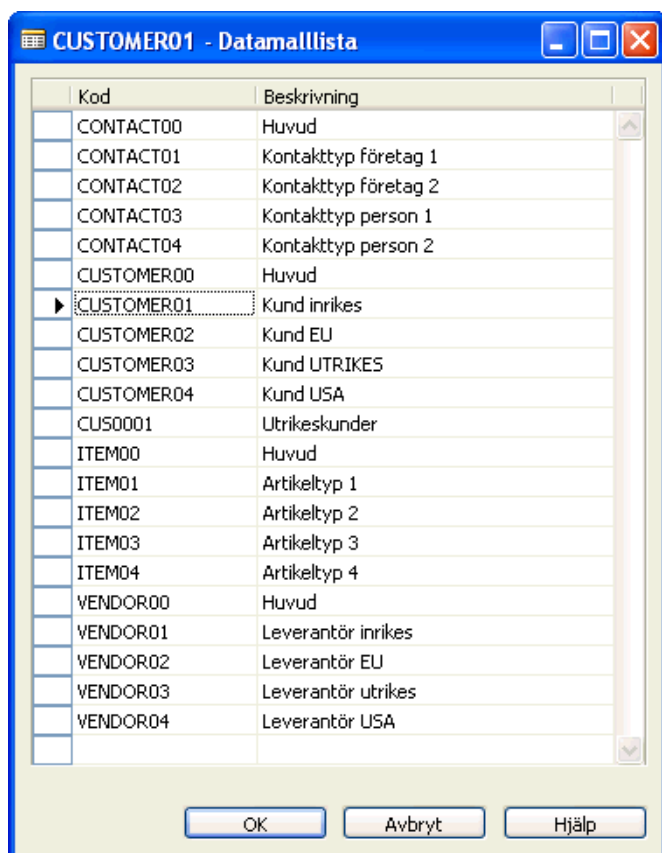
I den här bilagan visas innehållet i XML-filerna med företagsinställningar.

Frågeformulär



Kod	Beskrivning
CI	Företagsinformation
FA	Anläggningstillgångar - inst.
GL	Redovisningsinställningar
IS	Lagerinställningar
MF	Produktionsinställningar
PP	Inköpsinställningar
RM	Affärsstödsinställningar
SM	Serviceinställningar
SR	Försäljningsinställningar
WH	Lagerstyrningsinställningar

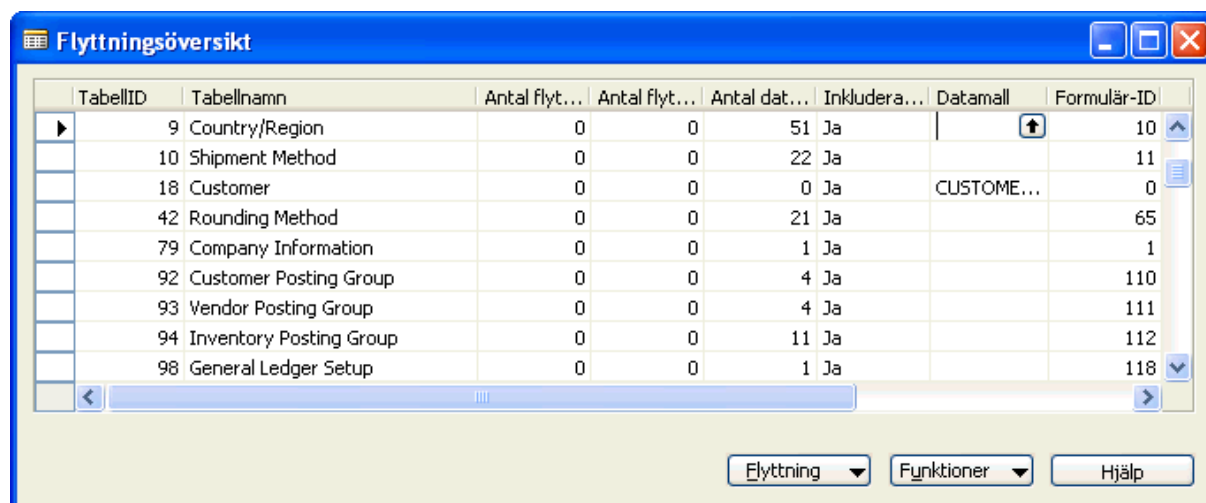
Huvuddatamallar



Kod	Beskrivning
CONTACT00	Huvud
CONTACT01	Kontakttyp företag 1
CONTACT02	Kontakttyp företag 2
CONTACT03	Kontakttyp person 1
CONTACT04	Kontakttyp person 2
CUSTOMER00	Huvud
CUSTOMER01	Kund inrikes
CUSTOMER02	Kund EU
CUSTOMER03	Kund UTRIKES
CUSTOMER04	Kund USA
CUS0001	Utrikeskunder
ITEM00	Huvud
ITEM01	Artikeltyp 1
ITEM02	Artikeltyp 2
ITEM03	Artikeltyp 3
ITEM04	Artikeltyp 4
VENDOR00	Huvud
VENDOR01	Leverantör inrikes
VENDOR02	Leverantör EU
VENDOR03	Leverantör utrikes
VENDOR04	Leverantör USA

Flyttningsöversikt

Fönstret **Flyttningsöversikt** innehåller följande information:



TabellID	Tabellnamn	Antal flyt...	Antal flyt...	Antal dat...	Inkludera...	Datamall	Formulär-ID
9	Country/Region	0	0	51	Ja		10
10	Shipment Method	0	0	22	Ja		11
18	Customer	0	0	0	Ja	CUSTOME...	0
42	Rounding Method	0	0	21	Ja		65
79	Company Information	0	0	1	Ja		1
92	Customer Posting Group	0	0	4	Ja		110
93	Vendor Posting Group	0	0	4	Ja		111
94	Inventory Posting Group	0	0	11	Ja		112
98	General Ledger Setup	0	0	1	Ja		118

Buttons: Flyttning, Funktioner, Hjälp

TabellID: Ange ett tabellnummer (eller tryck på F6 om du vill få ett uppslag). **Tabellnamnet** fylls i automatiskt.

Antal flyttningsposter: Antalet poster som har importerats från Excel- eller XML-filer.

Antal flyttningsfel: Antalet fel som måste korrigeras innan funktionen Koppla flyttningsdata utförs.

Antal databasposter: Antalet informationsposter som har uppdaterats i databasen efter att flyttningsdata har kopplats.

Om du vill visa enskilda poster klickar du på uppslagsknappen (eller trycker på F6). Observera att du måste ange ett formulär-ID i fältet **Formulär-ID** om du vill söka efter data i databasen. Exempel: För formulär 1 visas data för företagsinformation på kort och för formulär 112 visas information om lagerbokföringsmallar i en lista.

Status: Med statusfältet kan du visa information om åtgärdens status, till exempel om flyttningen av kunddata.

Alternativ:

- Ej startad
- Pågående
- Avslutad

Inkluderade fält: Val av fälten som ska inkluderas i filerna som ska importeras från eller exporteras till Excel- eller XML-filer.

Datamall: Markera huvuddatamallen som var kopplad till flyttningsposterna innan du använder funktionen **Koppla flyttningsdata**.

Huvuddatatabeller

Tabellnr	Tabellnamn	Data från
15	Redovisningskonto	Företagsinställningar i XML-filer/företagsspecifika data i XML-fil
18	Valuta	Företagsinställningar i XML-filer/företagsspecifika data i XML-fil
23	Kund	Företagsinställningar i XML-filer/företagsspecifika data i XML-fil
27	Leverantör	Företagsinställningar i XML-filer/företagsspecifika data i XML-fil
5050	Kontakt	Företagsinställningar i XML-filer/företagsspecifika data i XML-fil

Tabeller för inställningsdata

Tabellnr	Tabellnamn	Data från
3	Betalningsvillkor	Företagsinställningar i XML-filer
4	Valuta	Företagsinställningar i XML-filer
5	Räntevillkor	Företagsinställningar i XML-filer
6	Kund prisgrupp	Företagsinställningar i XML-filer
8	Språk	Företagsinställningar i XML-filer
9	Land	Företagsinställningar i XML-filer
10	Utleveransvillkor	Företagsinställningar i XML-filer
42	Avrundningsmetod	Företagsinställningar i XML-filer
50	Bokföringsperiod	Företagsinställningar i XML-filer
79	Företagsinformation	Företagsinställningar i XML-filer/frågeformulär
80	Redovisningsjournalmall	Företagsinställningar i XML-filer
82	Artikeljournalmall	Företagsinställningar i XML-filer
92	Kundbokföringsmall	Företagsinställningar i XML-filer
93	Leverantörsbokföringsmall	Företagsinställningar i XML-filer
94	Lagerbokföringsmall	Företagsinställningar i XML-filer
98	Redovisningsinställningar	Företagsinställningar i XML-filer/frågeformulär
204	Enhet	Företagsinställningar i XML-filer
232	Redovisningsjournal	Företagsinställningar i XML-filer
250	Rörelsebokföringsmall	Företagsinställningar i XML-filer
251	Gen. produktbokföringsmall	Företagsinställningar i XML-filer
252	Bokföringsinställning	Företagsinställningar i XML-filer
289	Betalningssätt	Företagsinställningar i XML-filer
291	Speditör	Företagsinställningar i XML-filer
308	Nr-serie	Företagsinställningar i XML-filer
309	Nr-serierad	Företagsinställningar i XML-filer
311	Försäljningsinställningar	Företagsinställningar i XML-filer/frågeformulär
312	Inköpsinställning	Företagsinställningar i XML-filer/frågeformulär
313	Lagerinställning	Företagsinställningar i XML-filer/frågeformulär
314	Resursinställning	Företagsinställningar i XML-filer
315	Projektinställningar	Företagsinställningar i XML-filer
323	Moms rörelsebokföringsmall	Företagsinställningar i XML-filer
324	Moms produktbokföringsmall	Företagsinställningar i XML-filer
325	Moms bokföringsinställning	Företagsinställningar i XML-filer
340	Kundrabattgrupp	Företagsinställningar i XML-filer
5053	Affärsrelation	Företagsinställningar i XML-filer
5055	Utskicksgrupp	Företagsinställningar i XML-filer
5070	Befattningssnivå	Företagsinställningar i XML-filer

Tabellnr	Tabellnamn	Data från
5079	Affärsstödsinställningar	Företagsinställningar i XML-filer
5087	Profilfrågeformulär huvud	Företagsinställningar i XML-filer
5088	Profilfrågeformulär rad	Företagsinställningar i XML-filer
5218	Personalinställningar	Företagsinställningar i XML-filer
	Inställningar för	
5500	produktionsplan	Företagsinställningar i XML-filer
5603	Anl.inställningar	Företagsinställningar i XML-filer
5604	Anl. inställningar bokföring	Företagsinställningar i XML-filer
5611	Avskrivningsregel	Företagsinställningar i XML-filer
5619	Anl.journalmall	Företagsinställningar i XML-filer
5620	Anl.journal	Företagsinställningar i XML-filer
5700	Lagerställeenheter	Företagsinställningar i XML-filer
5714	Ansvarsenhet	Företagsinställningar i XML-filer
5769	Lagerstyrningsinställningar	Företagsinställningar i XML-filer
5790	Speditörsservice	Företagsinställningar i XML-filer
5911	Service inställningar	Företagsinställningar i XML-filer/frågeformulär
6081	Serv. prisgrupp inställning	Företagsinställningar i XML-filer
6502	Artikelspårningskod	Företagsinställningar i XML-filer
7303	Lagerplatstyp	Företagsinställningar i XML-filer
7304	Dist.lagerklass	Företagsinställningar i XML-filer
7335	Lagerplatsmall	Företagsinställningar i XML-filer
7336	Lagerpl.uppl. förslagsmall	Företagsinställningar i XML-filer
7337	Lagerpl.uppl. förslagsnamn	Företagsinställningar i XML-filer
7600	Baskalender	Företagsinställningar i XML-filer
99000750	Arbetskift	Företagsinställningar i XML-filer
99000751	Fabrikskalender	Företagsinställningar i XML-filer
99000752	Fabrikskalender arbetsdagar	Företagsinställningar i XML-filer
99000756	Produktionsavdelning	Företagsinställningar i XML-filer
99000765	Produktionsinställning	Företagsinställningar i XML-filer
99000778	Standarduppgift	Företagsinställningar i XML-filer
99000780	Kapacitetsenhet	Företagsinställningar i XML-filer

Tabeller för huvuddatamallar

Tabellnr	Tabellnamn	Data från
8618	Datamallhuvud	Företagsinställningar i XML-filer
8619	Datamallrad	Företagsinställningar i XML-filer

Tabeller för flyttning av huvuddata

Tabellnr	Tabellnamn	Data från
8613	Flyttningstabell	Företagsinställningar i XML-filer
8614	Flyttningspost	Företagsinställningar i XML-filer
8615	Flyttningsdata	Företagsinställningar i XML-filer
8616	Flyttningstabellfält	Företagsinställningar i XML-filer
8617	Fel i flyttningsdata	Företagsinställningar i XML-filer
8620	Företagstyp	Företagsinställningar i XML-filer

Tabeller för frågeformulär

Tabellnr	Tabellnamn	Data från
8610	Frågeformulär för inställningar	Företagsinställningar i XML-filer
8611	Frågeområde	Företagsinställningar i XML-filer
8612	Fråga	Företagsinställningar i XML-filer

Ansvarsfriskrivningar

Informationen i det här dokumentet representerar Microsoft Corporations synpunkter på de ämnen som diskuteras vid tidpunkten för dokumentets publicering. Eftersom Microsoft måste reagera på förändrade marknadsvillkor ska det här dokumentet inte tolkas som något åtagande från Microsofts sida. Microsoft kan inte garantera korrektheten i informationen som presenteras efter publiceringsdatumet.

Den här användarhandboken är enbart till för information. MICROSOFT LÄMNAR INGA GARANTIER VARKEN UTTRYCKLIGA UNDERFÖRSTÅDDA ELLER LAGENLIGA MED AVSEENDE PÅ INFORMATIONEN I DET HÄR DOKUMENTET.

Det är användarens ansvar att gällande upphovsrättslagstiftning följs. Utan att inskränka rättigheterna enligt upphovsrättslagen får ingen del av detta dokument återskapas lagras på eller införas i något återställningssystem eller överföras i någon form eller på något sätt elektroniskt genom fotokopiering inspelning eller annat eller i något syfte utan uttryckligt skriftligt tillstånd från Microsoft Corporation.

Microsoft kan ha patent, sökta patent, varumärken, upphovsrätter eller andra immateriella rättigheter som täcker ämnet för dokumentet. Förutom vad som uttryckligen medges i ett skriftligt licensavtal från Microsoft innebär inte detta dokument att du får någon licens för dessa patent varumärken upphovsrätt eller andra immateriella rättigheter.

© 2008 Microsoft Corporation. Med ensamrätt.

Microsoft, MS-DOS, Windows, Windows Server, Windows Vista, Windows XP, Windows Server 2003, Windows Server 2008, C/SIDE, Microsoft Internet Security & Acceleration Server 2006, Microsoft Dynamics, Microsoft Dynamics NAV, Microsoft Exchange Server, Microsoft SQL Server är antingen registrerade varumärken eller varumärken som tillhör Microsoft Corporation i USA och/eller andra länder.

Alla övriga varumärken tillhör respektive ägare.