

# Produktivnost

Microsoft Dynamics<sup>®</sup> NAV 2009

## Rapid Implementation Toolkit

Uporabniški priročnik

julij 2008



# Kazalo vsebine

<b>Uvod .....</b>	<b>4</b>
Načrt projekta .....	4
Vprašalnik o nastavitvi.....	4
Nastavitveni podatki za gospodarsko panogo.....	4
Predloge z glavnimi podatki .....	5
Selitev glavnih podatkov (podedovani podatki o kupcu) .....	5
<b>Postopek .....</b>	<b>6</b>
Korak 1: Ustvarjanje novega podjetja.....	6
Korak 2: Uporaba namestitvenega vprašalnika .....	7
Korak 2.1: Izpolnjevanje vprašalnika o nastavitvi .....	8
Korak 2.2: Preverjanje veljavnosti namestitvenega vprašalnika .....	8
Korak 2.3: Uporaba odgovorov iz namestitvenega vprašalnika .....	10
Korak 3: Predloge z glavnimi podatki .....	10
Korak 3.1: Izbiranje predlog z glavnimi podatki .....	10
Korak 3.2: Ustvarjanje predloge z glavnimi podatki.....	11
Korak 3.3: Ustvarjanje zapisa iz predloge z glavnimi podatki .....	12
Korak 3.4: Uporaba predloge z glavnimi podatki v zapisu .....	12
Korak 4: Selitev glavnih podatkov .....	13
Korak 4.1: Izbiranje selitev glavnih podatkov .....	13
Korak 4.2: Ustvarjanje selitev .....	13
Korak 4.3: Izvažanje datotek za selitev .....	14
Korak 4.4: Vnos podatkov.....	14
Korak 4.5: Uvažanje podatkov .....	15
Korak 4.6: Preverjanje veljavnosti podatkov.....	16
Korak 4.7: Uporaba podatkov .....	17
Korak 5: Uvajanje .....	17
<b>Priprave.....</b>	<b>18</b>
Datoteke XML za gospodarsko panogo .....	18
Namestitveni vprašalnik.....	18
Kako ustvariti datoteko z vprašalnikom .....	21
Nastavitveni podatki .....	21
Datoteka programa Excel ali datoteka XML .....	21
Excel: .....	21
XML:.....	21
Možnosti:.....	22
Nabor podatkov za partnerja .....	22

<b>Priloga .....</b>	<b>23</b>
Namestitveni vprašalniki .....	23
Predloge z glavnimi podatki .....	23
Pregled selitve .....	24
Tabele z glavnimi podatki .....	25
Tabele z nastavitvenimi podatki .....	25
Tabele predlog z glavnimi podatki .....	26
Tabele s selitvijo glavnih podatkov .....	26
Tabele z vprašalniki .....	27
<b><i>Izjave</i> .....</b>	<b>28</b>

## Uvod

Metodologija Dynamics NAV Rapid Implementation Methodology vključuje orodje, ki smo ga razvili, da bi izpolnili potrebe partnerjev Microsoft Dynamics pri nameščanju in uvajanju nove različice programa Dynamics NAV na spletnem mestu kupca.

Namen orodja je zmanjšati čas uvajanja z:

- upoštevanjem predloge za načrt projekta;
- uvažanjem naborov podatkov, določenih za gospodarsko panogo;
- določanjem nastavitev sistema v programu Excel in uvažanjem teh nastavitev v Dynamics NAV (vprašalnik o nastavitvi);
- uvažanjem podatkov o kupcih z uporabo XML-ja (selitev glavnih podatkov);
- poenostavljanjem uvažanja in ustvarjanja podatkov (predloge z glavnimi podatki);
- z zmanjšanjem potrebe po izkušenih uporabnikih Dynamics NAV med začetno fazo uvajanja.

Namen tega uporabniškega priročnika je zagotoviti svetovalcu dovolj znanja za uporabo orodja.

**Opomba:** Ta uporabniški priročnik se nanaša na krmarjenje in obrazce v klasičnem odjemalcu Microsoft Dynamics NAV 2009, vendar je mogoče v vlogi prilagojenem odjemalcu na enak način izvesti vse opisane korake, razen ustvarjanja novega podjetja.

## Načrt projekta

V zbirki orodij najdete privzet načrt projekta za uvajanje sistema Dynamics NAV, ustvarjen v programu MS Project. Uporabite ta načrt projekta kot predlogo za projekte uvajanja Dynamics NAV v prihodnosti. Razširite ga tako, da ustreza potrebam posameznega projekta.

## Vprašalnik o nastavitvi

Vprašalnik o nastavitvi vodi uporabnika skozi niz vprašanj. Vprašanja in odgovori se nanašajo na nastavitvene tabele (79, 98, 311, 312, 313, itd.) v programu Dynamics NAV. Ko uporabnik odgovori na vsa vprašanja, lahko datoteko XML z vprašalnikom uvozi v Dynamics NAV. Svetovalec lahko nato preveri veljavnost vprašanj in jih uporabi za zbirko podatkov podjetja. Zbirka podatkov tako nastane brez uporabnikovega posredovanja in ob najmanjši možni porabi časa za svetovanje.

## Nastavitveni podatki za gospodarsko panogo

Vsakič, ko uvedete novo rešitev za Dynamics NAV, se morajo zaposleni v podjetju naučiti in razumeti, kako vnašati podatke. Za to je potrebno izobraževanje končnih uporabnikov in čas za vnašanje novih podatkov. Izkušnje kažejo, da so si podatki v številnih tabelah za podjetja znotraj enakih gospodarskih panog zelo podobni. Nastavitveni podatki za gospodarsko panogo predstavljajo vsebnik osnovnih podatkov, ki so jih ustvarili strokovnjaki za gospodarske panoge. Z uvozom teh podatkov boste prihranili čas in stroške pri uvajanju.

### PRIMER:

Računalnik bo v tabeli 308 (Številčna serija) in 309 (Vrstica številčne serije) vnesel nabor številčnih serij in prve številke. V nastavitvenih tabelah (98, 311, 312, 313, itd.) je nekaj polj, ki se nanašajo na številčne serije. Računalnik bo izpolnil tudi ta polja. Zato si uporabniku ni treba izmišljevati novih številčnih serij. Podatki za gospodarsko panogo so na voljo kot datoteke XML. Seznam tabel najdete v Prilogi 1.

## Predloge z glavnimi podatki

Ko ustvarite nov zapis v programu Dynamics NAV, je nekaj polj obveznih. Izkušnje kažejo, da lahko obvezna polja, kot so npr. knjižne skupine, plačilni pogoji itd., združite v skupine.

Obvezna polja za tabelo 18 (**Kupec**) lahko združite v »Domače«, »Tuje« in »Izvoz«.

**Primer:** V področju uporabe Dynamics NAV »Upravljanje odnosov« je okno »Predloga kupca« namenjeno izpolnjevanju obveznih polj, ko kupca ustvarite iz stika.

Predloga z glavnimi podatki je orodje, podobno oknu »Predloga kupca«. Vendar je to orodje oblikovano tako, da ga lahko uporabite za vse tabele v zbirki podatkov Dynamics NAV. Če strukturo predloge malo prilagodite, jo lahko uporabite za vsa ustrezna področja v aplikaciji Dynamics NAV. Orodju je priložen nabor predlog za gospodarsko panogo, in sicer za naslednje tabele: 15 **Konto GK**, 18 **Kupec**, 23 **Dobavitelj**, 27 **Zaloga**, 5050 **Stik**.

## Selitev glavnih podatkov (podedovani podatki o kupcu)

Pri vsakem uvajanju v Dynamics NAV se je treba soočiti z nalogo, kako prenesti podedovane podatke o kupcih iz starega sistema v Dynamics NAV. To lahko naredite samodejno prek podatkovnih vrat ali ročno z vnašanjem podatkov.

Vmesnik selitve, kjer določate tabele in polja, ima popolnoma nov videz. Poleg tega smo uvedli še predloge z glavnimi podatki (glejte spodaj).

Tabele in polja lahko določite v Dynamics NAV in nato ustvarite datoteko XML. Uporabnik lahko odpre datoteko XML v programu Excel. Nato lahko vnese ali prenese podedovane podatke v delovne liste programa Excel. Delovni listi programa Excel so shranjeni kot datoteke XML. Orodje lahko nato uvozi podatke iz datoteke XML v zbirko podatkov Dynamics NAV.

Orodje za selitev podatkov ponuja pregled vseh podatkov, uvoženih v zbirko podatkov Dynamics NAV, z možnostjo preverjanja veljavnosti podatkov, preden jih uporabite v tabelah Dynamics NAV.

Pri uvažanju nabora podatkov za gospodarsko panogo program izpolni orodje za selitev z vrstico za vsako tabelo, ki jo uvažate. V naboru podatkov za gospodarsko panogo so še selitve za naslednje tabele z glavnimi podatki: 15 **Konto GK**, 18 **Kupec**, 23 **Dobavitelj**, 27 **Zaloga**, 5050 **Stik**.

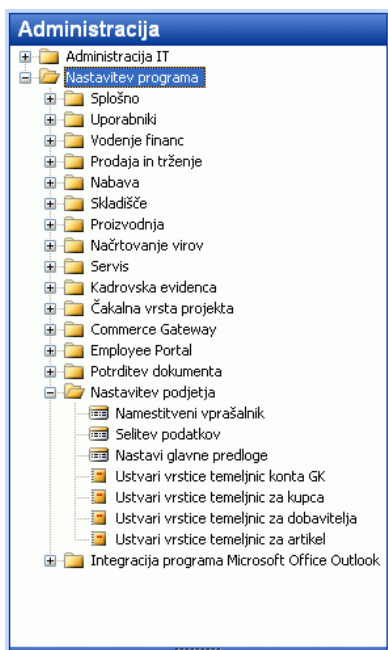
Ime polja	Naziv polja	Privzeta vrednost	Obvezno
► Territory Code	Šifra ozemlja		✓
Currency Code	Šifra valute		✓
Language Code	Šifra jezika		✓
Salesperson Code	Šifra prodajalca		✓
Country Code	Šifra države/regije		✓

## Postopek

V tem poglavju je opisana uporaba Metodologije hitre implementacije (RIM) v priporočenem zaporedju. Preden jo uporabite za dejansko uvajanje, priporočamo, da jo nekajkrat preizkusite. Ko spoznate orodje, si vzemite nekaj časa in poskusite ugotoviti, kako lahko poenostavite uvajanje z ustvarjanjem še več predlog in naborov podatkov.

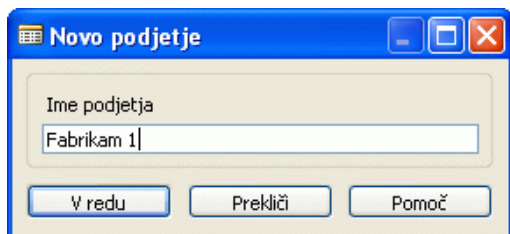
### Predpogoji

- Ste izkušen uporabnik rešitve Dynamics NAV ali izobraženi svetovalec zanjo. Namestili ste standardni odjemalec Dynamics NAV 2009 in odprli standardno predstavitveno zbirko podatkov s podjetjem CRONUS.
- Vse podatkovne datoteke za gospodarsko panogo ste shranili v mapo **Nastavitve podjetja** v odjemalski aplikaciji.
- Uporabniški vmesnik orodja RIM je na voljo v podoknu za krmarjenje.

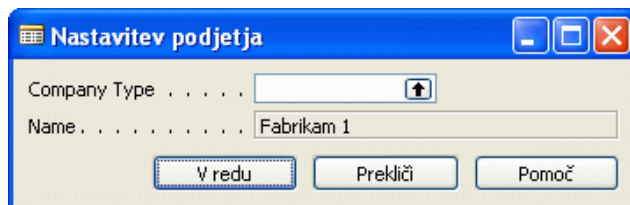


### Korak 1: Ustvarjanje novega podjetja

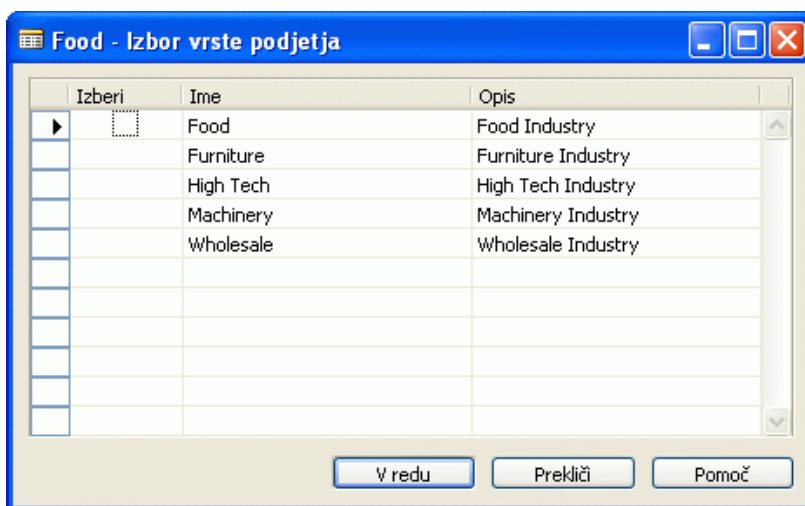
1. Odprite zbirko podatkov Dynamics NAV in ustvarite novo podjetje.



2. Ko vnesete ime podjetja, se odpre okno **Nastavitev podjetja**:



3. V polju **Vrsta podjetja** pritisnite tipko F6.  
4. Izberite **Vrsto podjetja** in gospodarsko panogo.



Izberi	Ime	Opis
<input type="checkbox"/>	Food	Food Industry
<input type="checkbox"/>	Furniture	Furniture Industry
<input type="checkbox"/>	High Tech	High Tech Industry
<input type="checkbox"/>	Machinery	Machinery Industry
<input type="checkbox"/>	Wholesale	Wholesale Industry
<input type="checkbox"/>		
<input type="checkbox"/>		
<input type="checkbox"/>		
<input type="checkbox"/>		
<input type="checkbox"/>		

5. V oknu **Izbor vrste podjetja** kliknite »V redu«.  
Sistem bo zdaj uvozil podatke, določene za gospodarsko panogo, za izbrano vrsto podjetja.

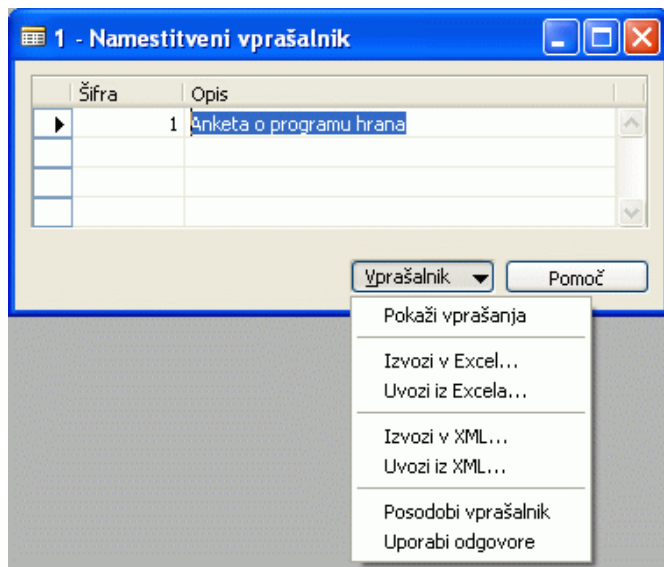
## Korak 2: Uporaba namestitvenega vprašalnika

Spodnji koraki opisujejo postopek izvažanja, izpolnjevanja, uvažanja in uporabe podatkov iz namestitvenega vprašalnika.

**Predpogoj:** Namestitveni vprašalnik mora biti izvožen in izpolnjen, datoteke programa Excel ali datoteke XML z vprašalniki pa morajo biti na voljo.

## Korak 2.1: Izpolnjevanje vprašalnika o nastavitvi

1. V podoknu za krmarjenje kliknite gumb **Administracija** in nato še »Nastavitev programa«, »Nastavitev podjetja«, »Namestitveni vprašalnik«, da odprete okno **Namestitveni vprašalnik**:

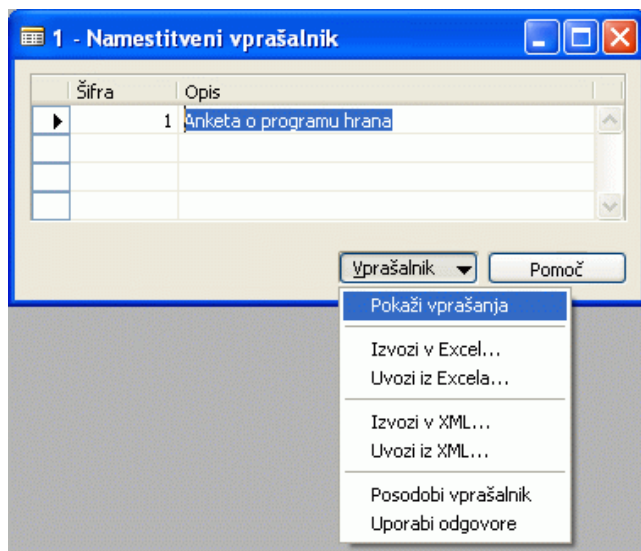


2. Kliknite gumb **Vprašalnik** in nato še »Izvozi v Excel« ali »Izvozi v XML«.
3. Shranite ime datoteke za vprašalnike, s katerimi ste delali v koraku 1. Izpolnite namestitveni vprašalnik, tako da vnesete odgovore.
4. Kliknite gumb **Vprašalnik** in nato še »Uvozi iz Excela« ali »Uvozi iz XML«. Izberite ime datoteke in pot za vprašalnik, s katerim ste delali v koraku 2. Ko uvozite podatke, program izpolni obrazec z uvoženimi podatki.

## Korak 2.2: Preverjanje veljavnosti namestitvenega vprašalnika

Preverjanje veljavnosti je svetovalčevo zagotovilo, da so polja pravilno izpolnjena. Preverjanje veljavnosti je potrebno zato, ker sistem ne more preveriti veljavnosti polja v tabeli vprašalnika z vrsto podatkov v ustreznem polju programa Dynamics NAV.

1. Kliknite gumb **Vprašalnik** in nato še »Pokaži vprašanja«.





2. Odpre se okno **Področje z vprašanji**:

Št.	Vprašanje	Možnosti odgovora	Odgovor
100	If you wish to limit the date int...	Date	
200	If you wish to limit the date int...	Date	
300	Do you wish to register the am...	Da,Ne	Da
301	What address format do you ...	Poštna št.+Mesto,Mesto+Poš...	Poštna št.+Mesto
302	Where in the address do you ...	Na začetku,Pod imenom podje...	Pod imenom podjetja
303	How precisely do you want th...	Decimal	0
304	What rounding type do you wi...	Najbližji,Navzgor,Navzdol	Najbližji
310	Do you want to determine if a...	Date	
311	Do you want to check if a GL a...	Da,Ne	Da
320	Is the home currency an EMU ...	Da,Ne	
325	What is the desired currency c...	Code	
400	Do you want a discount calcul...	Da,Ne	Da
410	Do you want the program to r...	Da,Ne	

3. Za vsako področje z vprašanji morate zdaj preveriti veljavnost stolpca **Odgovor** tako, da preverite ustrezno polje v programu Dynamics NAV. Ustrezno polje v programu Dynamics NAV lahko vidite, če pritisnete tipki **Ctrl+F8**.

**Opomba:** Preverjanje veljavnosti je ročni postopek. Program samodejno ne preveri veljavnosti polja v programu Dynamics NAV.

4. Kliknite gumb **Vprašanje** in nato še »Seznam« (ali pritisnite F5), da prikažete seznam različnih področij z vprašanji:

Šifra	Opis
CI	Podatki o podjetju
FA	Nastavitev osnovnih sredstev
GL	Nastavitev glavne knjige
IS	Nastavitev zaloge
MF	Nastavitev proizvodnje
PP	Nast. nabave in obveznosti
RM	Nastavitev upravljanja odnosov
SM	Nastavitev uprav. servisa
SR	Nastavitev prodaje in terjatev
WH	Nastavitev skladišča

5. Veljavnost morate preveriti za vse odgovore v vseh področjih z vprašanji.

### Korak 2.3: Uporaba odgovorov iz namestitvenega vprašalnika

Odgovore lahko prenesete v nastavitvene tabele na dva načina:

- Na vsakem področju z vprašanji kliknite »Uporabi odgovore«.
- Za celoten vprašalnik na seznamu »Nastavitveni vprašalnik« kliknite **Uporabi odgovore**.

Kliknite gumb **Vprašalnik** in nato še »Pokaži vprašanja«.

### Korak 3: Predloge z glavnimi podatki

Spodnji koraki opisujejo postopek ustvarjanja predlog z glavnimi podatki. Predloge z glavnimi podatki so zelo koristne pri selitvi glavnih podatkov, zato priporočamo, da jih ustvarite najprej. Ko v koraku 1 izberete vrsto podjetja, se uvozi ustrezen nabor prehoda glavnih podatkov. Niz vsebuje 5–8 predlog za vsako od spodnjih tabel:

15 **Konto GK**, 18 **Kupec**, 23 **Dobavitelj**, 27 **Zaloga**, 5050 **Stik**.

Ime polja	Naziv polja	Privzeta vrednost	Obvezno
Customer Posting Group	Knjižna skupina kupca	DOMESTIC	✓
Customer Price Group	Cenovna skupina kupca	DOMESTIC	✓
Payment Terms Code	Šifra plačilnih pogojev	8D	✓
Fin. Charge Terms Code	Šifra pogojev za bremepis	1.0 DOM.	✓
Shipment Method Code	Šifra načina dobave	EXW	✓
Shipping Agent Code	Šifra špediterja		✓
Country Code	Šifra države/regije		✓

#### Korak 3.1: Izbiranje predlog z glavnimi podatki

Najprej morate oceniti, ali so prehodi glavnih podatkov za podjetje zadovoljivi. Preglejte polja in vrednosti v posamezni predlogi in se dogovorite s podjetjem, katere predloge je mogoče uporabiti za katero vrsto kupca.

- Če privzete predloge niso zadovoljive, je v Korak 3.2: Ustvarjanje predloge z glavnimi podatki opisan postopek ustvarjanja novih predlog.
- Če so privzete predloge zadovoljive, pojdite na Korak 3.3: Ustvarjanje zapisa iz predloge z glavnimi podatki.

**Namig:** Predloge lahko uporabite za katero koli tabelo Dynamics NAV – uporabite jih za hitrejše in natančnejše ustvarjanje podatkov.

### Korak 3.2: Ustvarjanje predloge z glavnimi podatki

V oknu **Glava predloge s podatki** pritisnite tipko F3 (Nova) in izpolnite polja: **Šifra**, **ID tabele** in **Opis**.

**Namig:** Program ustvari vse predloge z glavnimi podatki v istih dveh tabelah (glava/vrstice). Polje **Šifra** je enoličen ID predloge. Zato priporočamo, da sledite posebnim pravilom za kupca, ko izpolnujete polje **Šifra**.

- Najenostavneje je, da ustvarite nelogično zaporedno oštevilčevanje (1, 2, 3 itd.).
- Pogosto je pri določanju ID-jev priporočljivo uporabiti nekaj logike (KUP001, KUP002, ARTIKEL001, ARTIKEL002 itd.).

1. Postavite kazalko v polje **Ime polja** in kliknite gumb za iskanje (ali pritisnite tipko F6), da izberete polje.

Ime polja	Naziv polja	Privzeta vrednost	Obvezno
*▶			

2. V polje **Privzeta vrednost** vnesite vrednost.
3. Potrdite polje **Obvezno**, če mora biti polje izpolnjeno, da bo aplikacija Dynamics NAV delovala.

**Primer:** Če polja **Knjižne skupine** niso izpolnjena, ni mogoče izstaviti računa za nalog. Zato morate nastaviti knjižne skupine.

4. V polje **Pripomba** lahko vnesete pripombo za polje.

**Namig:** Ker polje **Privzeta vrednost** nima šifranta za ustrezne možnosti polja Dynamics NAV, lahko odprete standardni obrazec za tabelo in nato vrednost kopirate in prilepite v predlogo.

### Korak 3.3: Ustvarjanje zapisa iz predloge z glavnimi podatki

1. Če želite ustvariti zapis iz predloge, izberite predlogo.
2. Kliknite gumb **Funkcije** in nato še »Ustvari primerek«, da ustvarite zapis s privzetimi vrednostmi:

Ime polja	Naziv polja	Privzeta vrednost	Obvezno
Customer Posting Group	Knjižna skupina kupca	DOMESTIC	✓
Customer Price Group	Cenovna skupina kupca	DOMESTIC	✓
Payment Terms Code	Šifra plačilnih pogojev	8D	✓
Fin. Charge Terms Code	Šifra pogojev za bremepis	1.0 DOM.	✓
Shipment Method Code	Šifra načina dobave	EXW	✓
Shipping Agent Code	Šifra špediterja		✓
Country Code	Šifra države/regije		✓

### Korak 3.4: Uporaba predloge z glavnimi podatki v zapisu

1. Ustvarite nov zapis (glejte spodnji primer za novega kupca):

Št.	Ime	Naslov	Naslov 2	Poštna št./mesto	Šifra države/regije	Telefonska št.	Št. primarnega stika	Stik.	Ime za iskanje	Saldo (LVT)	Kreditni limit (LVT)	Šifra prodajalca	Center odgovornosti	Šifra servisne cone	Blokirano	Datum zadnje spreme...
										0,00	0,00					

2. Ko določite številko zapisa, kliknite gumb **Funkcije** in nato še »Uporabi predlogo ...«. Privzete vrednosti se bodo tako kopirale iz predloge v zapis.

**Namig:** Funkcijo **Uporabi predlogo** lahko uporabite v katerem koli zapisu. To je splošna funkcija za spreminjanje zapisov.

**Opozorilo:** Funkcija **Uporabi predlogo** prepiše podatke v zapisu. Če to funkcijo uporabite v selitvi glavnih podatkov (glejte naslednji korak), boste pri ustvarjanju zapisov prepisali uvožene podatke.

## Korak 4: Selitev glavnih podatkov

Selitev glavnih podatkov je orodje za prenašanje podatkov iz »starega« sistema v podjetju v program Dynamics NAV z datotekami XML kot nosilkami podatkov.

Ko v *koraku 1* izberete vrsto podjetja, se uvozi ustrezen nabor selitev glavnih podatkov. Nabor podatkov vsebuje nastavitve selitve glavnih podatkov za tabele z glavnimi podatki in za tabele z nastavitvenimi podatki (glejte prilogo 1 za seznam tabel).

Spodnji koraki opisujejo postopek selitev glavnih podatkov z uporabo privzetih selitev.

### Korak 4.1: Izbiranje selitev glavnih podatkov

Najprej morate oceniti, ali so privzete selitve glavnih podatkov za podjetje zadovoljive.

- Ali je pet tabel dovolj?
- Ali so izbire polj zadovoljive? (to preverite tako, da v polju **Vključena polja** pritisnete tipko F6)

Računalnik bo podatke uvozil skupaj s predlogami z glavnimi podatki, ki so bile izbrane v polju **Predloga podatkov**. Zato ne smete uvoziti podatkov, ki jih zajemajo predloge z glavnimi podatki.

- Če privzete selitve niso zadovoljive, je v *Korak 4.2: Ustvarjanje selitev* opisan postopek ustvarjanja novih selitev.
- Če pa so privzete selitve glavnih podatkov zadovoljive, pojdite na *Korak 4.3: Izvažanje datotek za selitev*.

**Namig:** Selitve lahko uporabite za katero koli tabelo Dynamics NAV – uporabite jih za hitrejše in natančnejše prenašanje podatkov.

### Korak 4.2: Ustvarjanje selitev

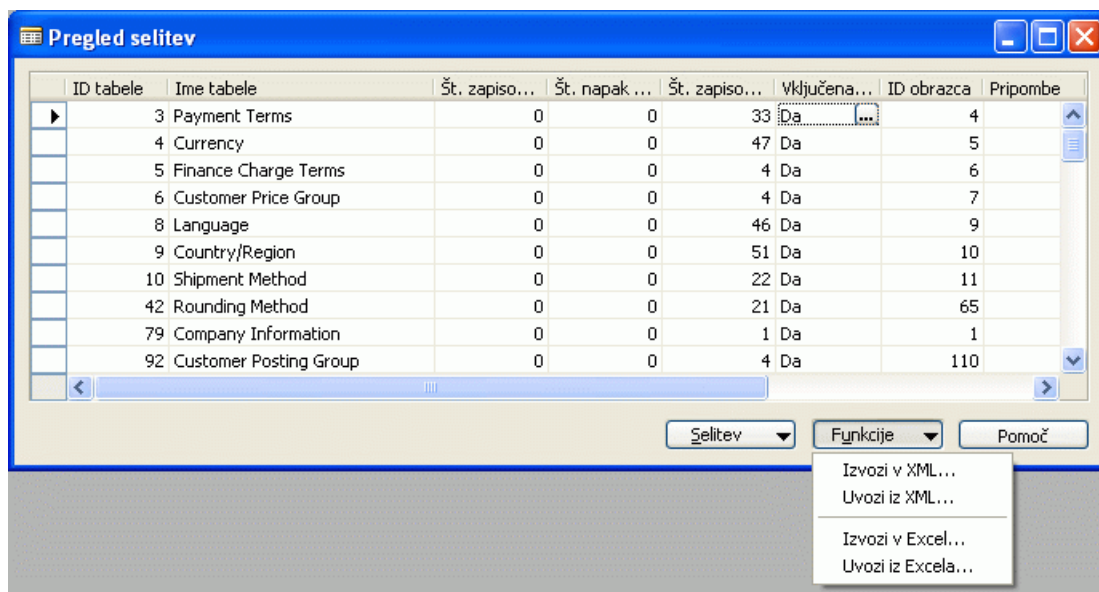
1. Odprite okno »Pregled selitev« in postavite kazalko v območje vrstic.
2. Ustvarite novo vrstico (F3).
3. V polje **ID tabele** vnesite številko tabele (ali pritisnete F6 za šifrante), na primer ID tabele=90. Računalnik bo samodejno izpolnil polje **Ime tabele**.
4. Pojdite na polje **Vključena polja** in pritisnite F6 (ali kliknite gumb **Selitev podatkov** in nato »Polja selitev«), če želite odpreti okno **Polja selitev**:



5. Potrdite polje **Vključi**, da izberete polja, ki jih želite prenesti, in pritisnite tipko Esc. Vrednost v polju **Vključena polja** se je spremenila v »Da«.

### Korak 4.3: Izvažanje datotek za selitev

1. Odprite okno **Pregled selitev**.
2. Izberite tabelo, iz katere želite ustvariti datoteko.



3. Kliknite gumb **Vprašalnik** in nato še **Izvozi v XML** ali **Izvozi v Excel**.
4. Shranite ime datoteke in kliknite gumb **SHRANI**.

Na določenem mestu računalnik ustvari datoteko XML ali datoteko programa Excel, v kateri so samo naslovi.

Če želite izvoziti samo selitev, se prepričajte, da v izbrani tabeli ni podatkov, ker jo bo računalnik izvozil s selitvijo. Za več informacij o datotekah XML glejte poglavje **Priprave**.

Ponovite ta korak za vse ustrezne tabele.

**Namig:** Premislite, kako boste poimenovali datoteke (primeri: *Table18.xml*, *Customers.xml*)

### Korak 4.4: Vnos podatkov

1. Odprite Excel.
2. V programu Excel kliknite »Odpri« in poiščite ustrezno datoteko s podatki za selitev.
3. Odprite datoteko.
4. Pokažite kupcu, kako mora izpolniti delovne liste. Uporabite lahko spodnja dva načina.
  1. način:
    - Odprite List1 datoteke v programu Excel.
    - Vnesite vse kupce, tako da izpolnite vrstico za vrstico.
  2. način:
    - Odprite List2 datoteke v programu Excel.
    - Kopirajte vse kupce na ta list.
    - Ustvarite formulo programa Excel (=Sheet2!A2') med polji na Listu1 in polji na Listu2.



**Opozorilo:** Ne spreminjajte stolpcev na Listu1. Če jih premaknete, izbrišete ali spremenite, lista ni mogoče uvoziti.

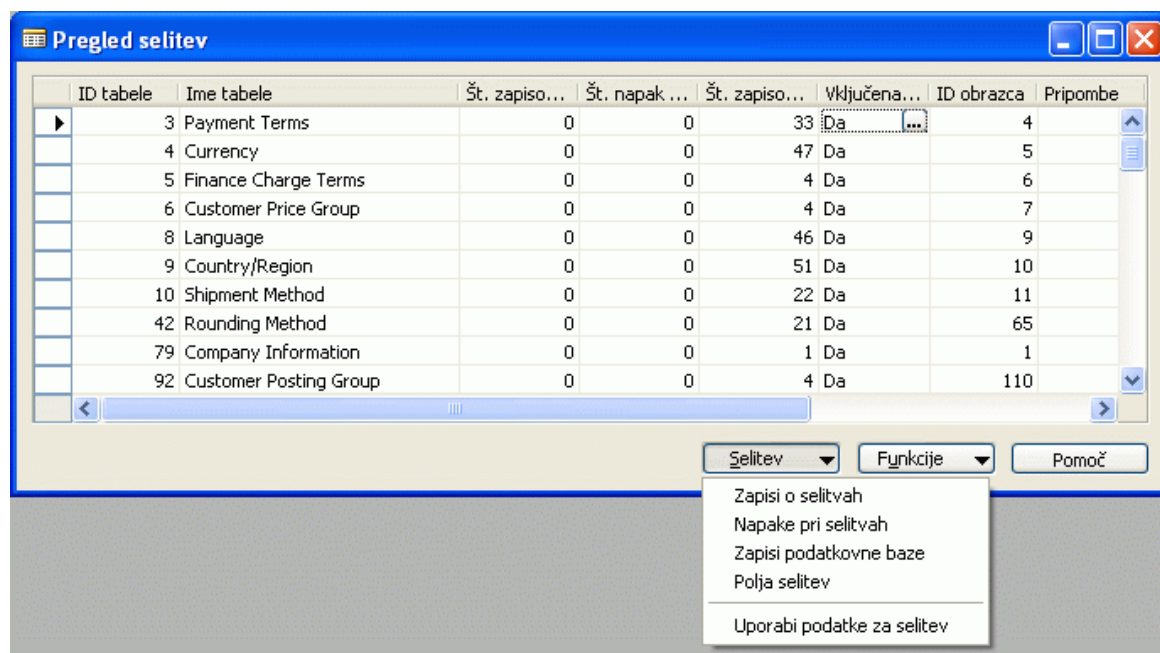
**Namig:** Ker kupčevi podedovani podatki niso organizirani kot Dynamics NAV, vam priporočamo, da uporabite 2. način.

5. Shranite delovni list programa Excel in pazite, da ne spremenite vrste datoteke.

#### Korak 4.5: Uvažanje podatkov

1. Odprite okno **Pregled selitve**.
2. Izberite tabele, iz katerih želite uvoziti podatkovno datoteko.
3. Kliknite gumb **Funkcije** in nato še »Uvozi namestitvene podatke«.
4. Vnesite pot in ime datoteke in kliknite »V redu«.

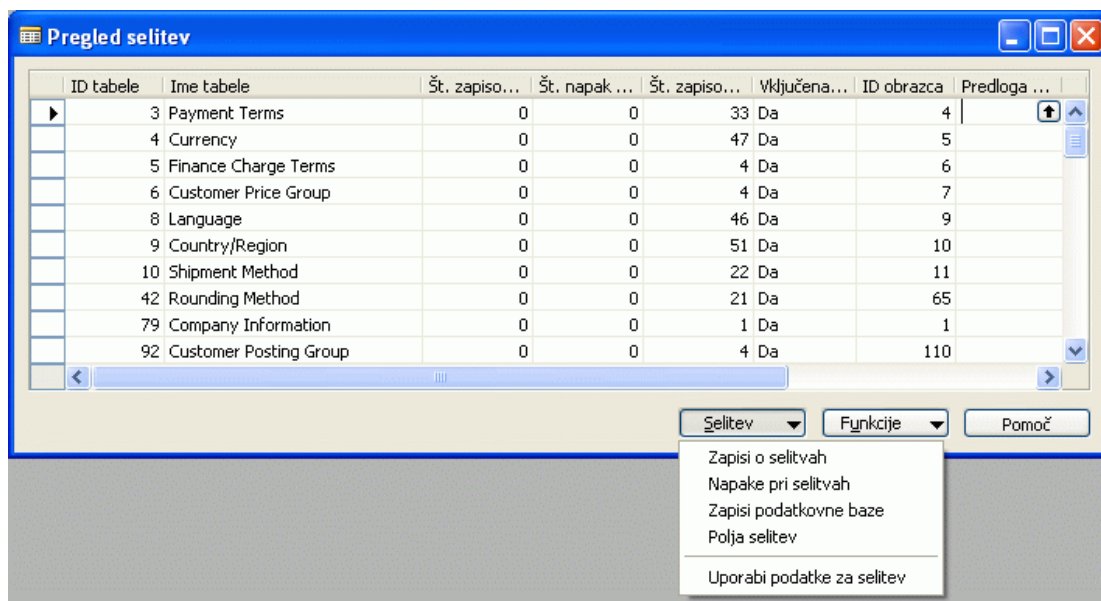
Računalnik uvozi podatke iz datoteke v tabele selitve. V oknu **Pregled selitev** je v polju **Št. zapisov selitev** prikazano število uvoženih zapisov.



**Namig:** Ko uporabljate uvožene podatke (Korak 4.7), računalnik uporabi predloge z glavnimi podatki. Priporočamo vam, da uvozite in uporabite podatke v skupinah glede na predlogo z glavnimi podatki.

#### Korak 4.6: Preverjanje veljavnosti podatkov

1. Odprite okno **Pregled selitev** tako, da kliknete gumb **Selitev** in nato še »Zapisi o selitvah« (ali v polju **Št. zapisov selitev** pritisnite F6):



2. Izberite seznam **Zapisi o selitvah**. Na tem seznamu lahko urejate vse uvožene podatke.

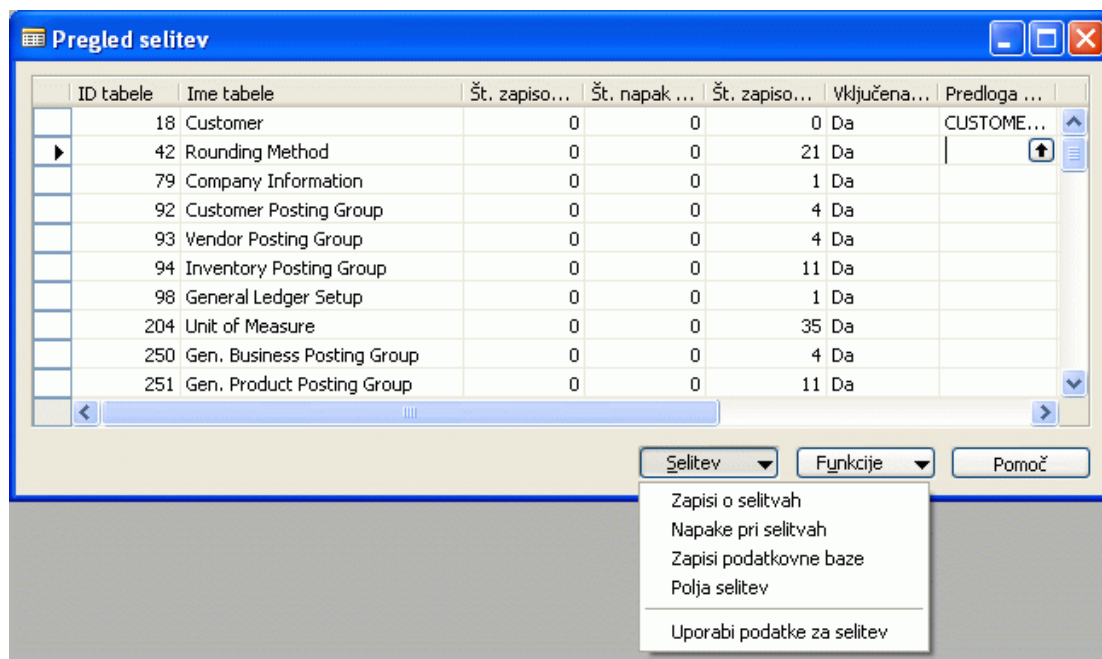
Če spremenite podatke v polju ali jih vanj vnesete, bo računalnik izvedel preverjanje veljavnosti polja Dynamics NAV z ustreznim poljem Dynamics NAV. Kljukica v stolpcu **Neveljavno** označuje, da prva vrstica ni veljavna.

3. Kliknite gumb **Selitev** in izberite seznam **Napake pri selitvah**, da si ogledate napake:
4. Sporočilo o napaki pojasnjuje vrsto napake. Preglejte seznam in spremenite vse neveljavne podatke.



## Korak 4.7: Uporaba podatkov

1. Če so vsi zapisi veljavni, kliknite gumb **Selitev**.



2. Izberite predlogo z glavnimi podatki, za katero želite uporabiti vse podatke iz okna **Pregled selitev**.

**Opomba:** Predloga z glavnimi podatki prepiše podatke v zapisu. Če izpolnite polje v selitvi glavnih podatkov, enako polje v uporabljeni predlogi z glavnimi podatki pa že vsebuje vrednost, podatki predloge z glavnimi podatki prepišejo podatke selitve. Tako lahko zmanjšate število polj, ki jih morate uvoziti.

**Namig:** Priporočamo vam, da uvozite in uporabite podatke v skupinah glede na predlogo z glavnimi podatki.

3. Kliknite **Uporabi podatke za selitev**.

## Korak 5: Uvajanje

Če ste sledili zgornjim korakom, ste sestavili zbirko podatkov podjetja in uvozili osnovne podatke. Spodnji koraki v postopku uvajanja vključujejo izobraževanje uporabnikov, definicijo postopkov, nadaljnje ustvarjanje podatkov, prilagajanje poročil itd.

Del tega orodja je privzeti načrt projekta. Načrt projekta je lahko vaš vodnik skozi postopek uvajanja. Vendar ne pozabite, da je to privzeti načrt projekta in da se noben projekt ne izvaja privzeto. Zato uporabite načrt projekta kot predlogo. Spremenite ga glede na trenutno določeni projekt. Razširite ga na večje projekte. Uporabite ga na najboljši možen način, tako da bo vsak vaš projekt Dynamics NAV uspešen.

## Priprave

Poglavje opisuje razširjeno uporabo zbirke orodij za uvajanje. Vključena je tudi potrebna priprava za zgoraj opisan postopek.

### Predpogoji

- Ste izkušen uporabnik rešitve Dynamics NAV ali izobraženi svetovalec zanjo. Namestili ste standardni odjemalec Dynamics NAV 2009, vključno z zbirko orodij, in odprli predstavitevno zbirko podatkov s podjetjem CRONUS.
- Vse podatkovne datoteke za gospodarsko panogo ste shranili v mapo »Nastavitve podjetja« v odjemalski aplikaciji.

### Datoteke XML za gospodarsko panogo

Zbirka orodij vsebuje spodnje datoteke XML za gospodarsko panogo. Imena datotek so:

- Food.xml
- Furniture.xml
- HighTech.xml
- Machinery.xml
- WholeSale.xml

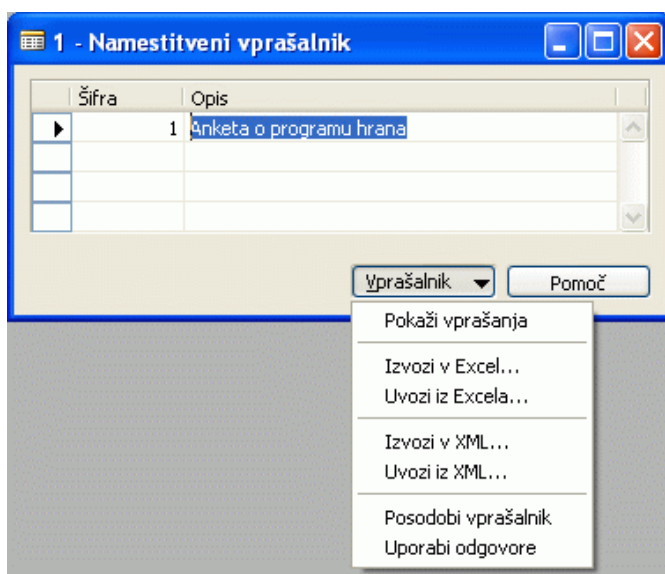
Vsaka datoteka vsebuje podatke, ki jih lahko med ustvarjanjem novega podjetja (glejte korak 2 v razdelku »Postopek«) uvozite v podjetje Dynamics NAV.

Podatki v posamezni datoteki so:

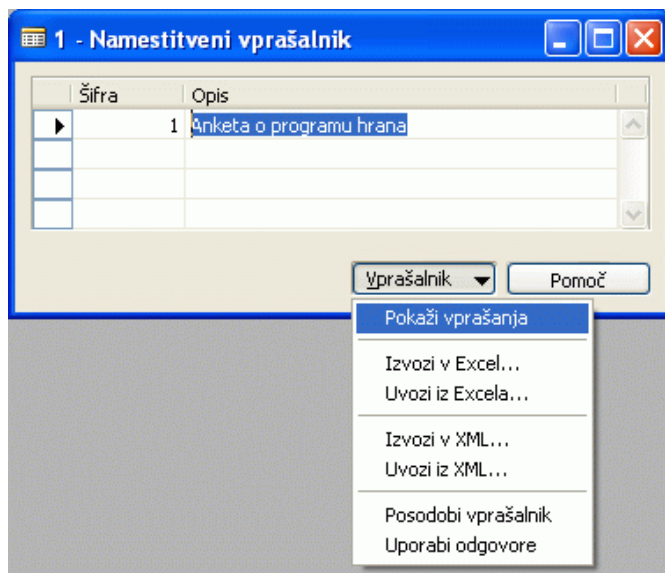
- nabor vprašalnikov za nastavitvene tabele (glejte prilogo);
- nabor predlog z glavnimi podatki (glejte prilogo);
- nabor podatkov (glejte prilogo).

### Namestitveni vprašalnik

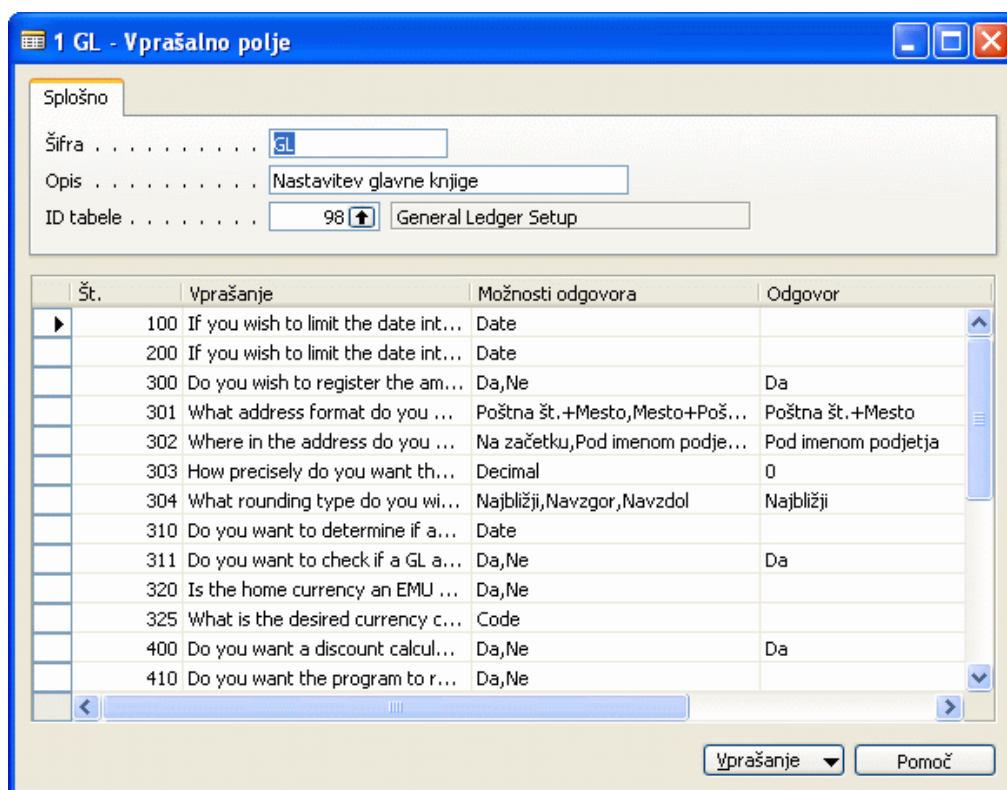
Okno **Namestitveni vprašalnik** prikazuje različne vprašalnike.



V vsaki vrstici je eno ali več področij z vprašanji. Če želite videti področja z vprašanji, kliknite gumb **Vprašalnik** in izberite »Pokaži vprašanja«:



Na spodnji sliki je prikazano okno **Področje z vprašanji** za vprašanja o tabeli 98 **Glavna knjiga**:



Vsaka vrstica se nanaša na določeno polje v ustrezni tabeli. V stolpcu **Odgovor** je vrednost, ki jo lahko uvozite v ustrezno tabelo.

Če kliknete gumb **Vprašanje** in izberete »Seznam«...

**1 GL - Vprašalno polje**

Splošno

Šifra . . . . . GL

Opis . . . . . Nastavitev glavne knjige

ID tabele . . . . . 98 General Ledger Setup

Št.	Vprašanje	Možnosti odgovora	Odgovor	Pripomba
100	If you wish to limit the date int...	Date		Datum, ki
200	If you wish to limit the date int...	Date		Datum, ki
300	Do you wish to register the am...	Da,Ne	Da	Če izberet
301	What address format do you ...	Poštna št.+Mesto,Mesto+Poš...	Poštna št.+Mesto	Izberite ot
302	Where in the address do you ...	Na začetku,Pod imenom podje...	Pod imenom podjetja	Če izberet
303	How precisely do you want th...	Decimal	0	Primeri: »1
304	What rounding type do you wi...	Najbližji,Navzgor,Navzdol	Najbližji	Če izberet
310	Do you want to determine if a...	Date		Datum v b
311	Do you want to check if a GL a...	Da,Ne	Da	Če izberet
320	Is the home currency an EMU ...	Da,Ne		Če zapre
325	What is the desired currency c...	Code		Vnesite šif
400	Do you want a discount calcul...	Da,Ne	Da	Če aktivir
410	Do you want the program to r...	Da,Ne		Če klikne

Vprašanje Pomoč

Seznam F5

Posodobi vprašanja

Uporabi odgovore

... se prikaže seznam različnih področij z vprašanji:

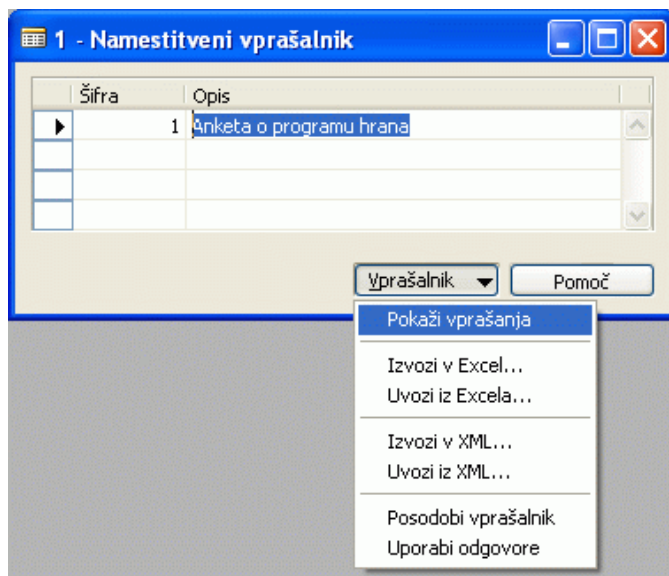
**1 GL - Vprašalno polje**

Šifra	Opis
CI	Podatki o podjetju
FA	Nastavitev osnovnih sredstev
GL	Nastavitev glavne knjige
IS	Nastavitev zaloge
MF	Nastavitev proizvodnje
PP	Nast. nabave in obveznosti
RM	Nastavitev upravljanja odnosov
SM	Nastavitev uprav. servisa
SR	Nastavitev prodaje in terjatev
WH	Nastavitev skladišča

V redu Prekliči Pomoč

## Kako ustvariti datoteko z vprašalnikom

V oknu **Namestitveni vprašalnik** lahko izberete način izvoza vprašalnika.



Vprašalnik lahko izvozite v Excel ali XML. Spodaj se prikaže rezultat posamezne izbire. V obeh primerih lahko podatke prikažete in urejate v programu Excel in jih uvozite v Dynamics NAV.

**Namig:** Preizkusite oba načina in ugotovite, kateri vam najbolj ustreza. Preden se seznanite s kupcem, morate ustvariti datoteko z vprašalnikom.

## Nastavitveni podatki

Pri uvažanju (korak 2 v razdelku »Postopek«) bo računalnik izpolnil 67 tabel s podatki, ki so določeni za gospodarsko panogo. Podatki so nastali na podlagi znanja o gospodarskih panogah. Mnogo podatkov pri gospodarskih panogah je podobnih. S temi podatki lahko hitro začnete uvajanja.

## Datoteka programa Excel ali datoteka XML

Vprašalniki in podatki selitve vsebujejo funkciji za uvažanje in izvažanje, ki uporabljata tako obliko zapisa datoteke programa Excel kot tudi obliko XML. Na spodnjih slikah je prikazano, kako ravnati z različnimi oblikami zapisov datotek.

### Excel:

Če izvozite v Excel in podatke lahko vnesete, lahko delovni zvezek shranite kot obliko zapisa datoteke programa Excel in ga uvozite v Dynamics NAV.

### XML:

Če izvozite v XML, lahko XML uporabite v veliko drugih aplikacijah, kar dopušča možnost samodejne selitve podatkov.

#### Možnosti:

Če izberete seznam **Kot XML**, se seznam XML ustvari v novem delovnem zvezku Excel.

Vsebina datoteke se uvozi v seznam XML. Če se podatkovna datoteka XML ne nanaša na shemo, Excel ugotovi shemo podatkovne datoteke XML.

Če izberete možnost **Kot delovni zvezek samo za branje**, se podatkovna datoteka XML odpre kot delovni zvezek programa Excel samo za branje. Struktura datoteke se poenostavi.

Če izberete **Uporabi podokno opravi XML**, dobite delovni zvezek programa Excel, kjer je shema podatkovne datoteke XML prikazana v podoknu opravi **Vir XML**. Če želite elemente preslikati, jih povlecite iz sheme v delovni list.

Če odprete podatkovno datoteko XML, ki se ne nanaša na shemo, Excel ugotovi shemo podatkovne datoteke XML.

**Namig:** Ko delate s podatki, ki jih prenašate med podjetji ali med zbirkami podatkov Dynamics NAV, močno priporočamo, da uporabite obliko zapisa datoteke XML. Ko delate s podatki, ki jih morate pred uvozom ročno urediti, močno priporočamo, da uporabite obliko zapisa datoteke Excel. Če obvladate preslikave v programu Excel/XML-ju, vam priporočamo obliko zapisa datoteke XML.

#### Nabor podatkov za partnerja

Ta zbirka orodij ponuja možnost, da ustvarite nabore podatkov, ki ustrezajo kupčevim potrebam. Kadar so za uvajanja potrebne posebne nastavitve, lahko sestavite namestitvene vprašalnike, ki bodo ustrezali vašim kupcem. Kadar so za uvajanja potrebni posebni podatki, lahko sestavite nabore podatkov, ki bodo ustrezali samo vašim kupcem.

Spodaj je opisan priporočeni način:

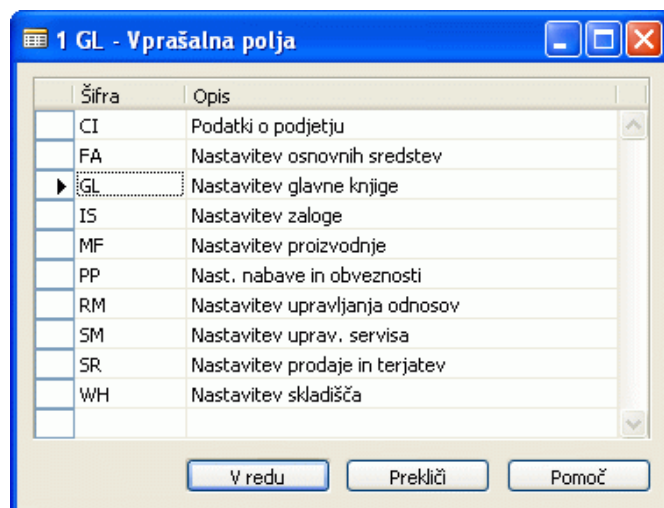
1. Uporabite prazno zbirko podatkov Dynamics NAV.
2. Uvozite pet navpičnih naborov podatkov.
3. Uredite/Spremenite/Dodajte namestitvene vprašalnike.
4. Uredite/Spremenite/Dodajte podatke (poštne številke, več predlog z glavnimi podatki in drugih tabel).
5. Prilagodite pregled selitve na nove tabele.
6. Ustvarite nabore podatkov za partnerja, kot datoteke XML.

Z lastnimi nabori vprašalnikov boste izboljšali uvajanja.

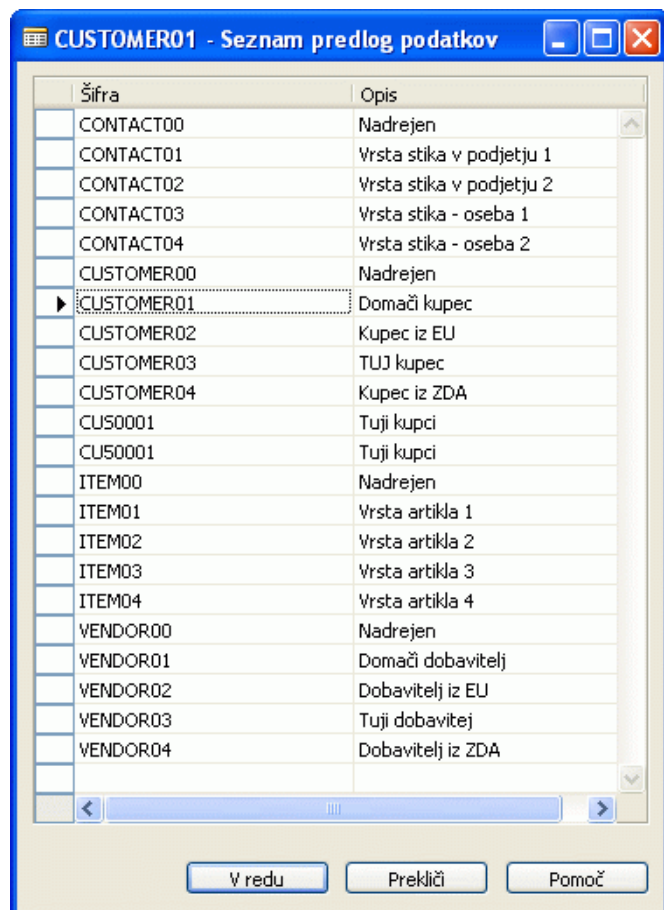
## Priloga

Ta priloga prikazuje vsebino datotek XML z nastavitvami podjetja.

### Namestitveni vprašalniki



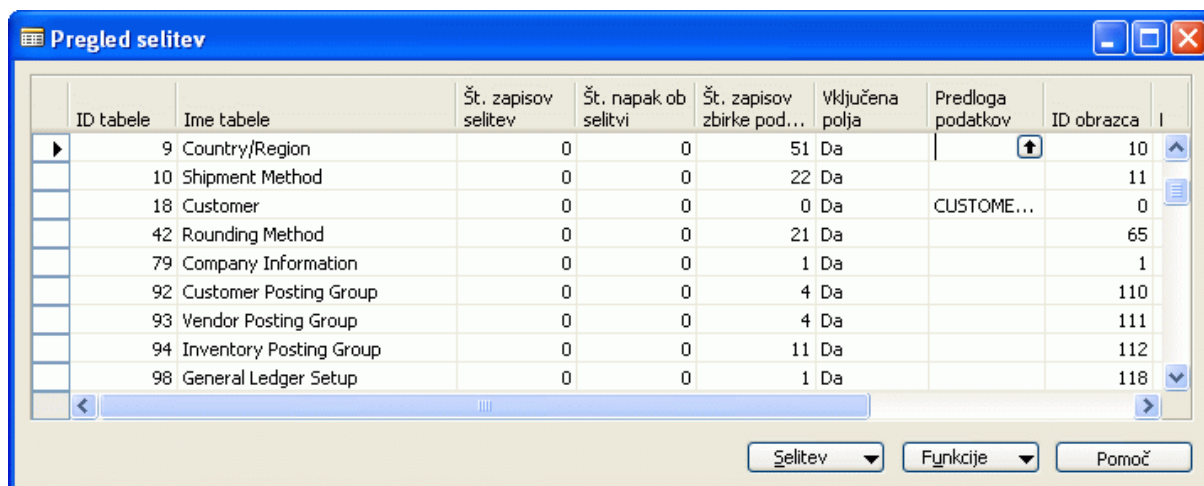
### Predloge z glavnimi podatki





## Pregled selitve

V oknu **Pregled selitve** so ti podatki:



ID tabele	Ime tabele	Št. zapisov selitev	Št. napak ob selitvi	Št. zapisov zbirke pod...	Vključena polja	Predloga podatkov	ID obrazca
9	Country/Region	0	0	51	Da		10
10	Shipment Method	0	0	22	Da		11
18	Customer	0	0	0	Da	CUSTOME...	0
42	Rounding Method	0	0	21	Da		65
79	Company Information	0	0	1	Da		1
92	Customer Posting Group	0	0	4	Da		110
93	Vendor Posting Group	0	0	4	Da		111
94	Inventory Posting Group	0	0	11	Da		112
98	General Ledger Setup	0	0	1	Da		118

**ID tabele:** Vnesite številko tabele (ali pritisnite F6 za iskanje). Računalnik bo samodejno izpolnil polje **Ime tabele**.

**Št. zapisov selitev:** Število zapisov, uvoženih iz programa Excel ali datotek XML.

**Št. napak ob selitvi:** Napake morate odpraviti, preden uporabite selitev podatkov.

**Št. zapisov zbirke podatkov:** Število podatkov, posodobljenih v zbirki podatkov, potem, ko ste uporabili selitev podatkov.

Če si želite ogledati posamezne zapise, uporabite iskanje (ali pritisnite F6). Če želite poiskati podatke v zbirki podatkov, morate v polje ID obrazca dodati **ID obrazca**, npr. Obrazec 1 – Informacije in podatki o podjetju se prikaže v obliki kartice ali Obrazec 112 – Knjižna skupina zaloge in podatki, ki se prikaže v obliki seznama.

**Stanje:** Če želite informacije o stanju opravila, npr. selitev kupca, uporabite polje stanja. Možnosti:

- Ni začeto
- Poteka
- Končano

**Vključena polja:** Izbira polj, ki jih želite vključiti v datoteke za uvoz ali izvoz v Excel ali XML.

**Predloga podatkov:** Izberite predlogo z glavnimi podatki, ki je povezana z zapisi prehoda, preden uporabite funkcijo **Uporabi podatke za selitev**.



## Tabele z glavnimi podatki

Št. tabele	Ime tabele	Podatki iz
15	Konto GK	Datotek XML z nastavitvami podjetja/datoteke XML za podjetje
18	Valuta	Datotek XML z nastavitvami podjetja/datoteke XML za podjetje
23	Kupec	Datotek XML z nastavitvami podjetja/datoteke XML za podjetje
27	Dobavitelj	Datotek XML z nastavitvami podjetja/datoteke XML za podjetje
5050	Stik	Datotek XML z nastavitvami podjetja/datoteke XML za podjetje

## Tabele z nastavitvenimi podatki

Št. tabele	Ime tabele	Podatki iz
3	Plačilni pogoji	Datotek XML z nastavitvami podjetja
4	Valuta	Datotek XML z nastavitvami podjetja
5	Pogoji bremepisa	Datotek XML z nastavitvami podjetja
6	Cenovne skupine za kupca	Datotek XML z nastavitvami podjetja
8	Jezik	Datotek XML z nastavitvami podjetja
9	Država	Datotek XML z nastavitvami podjetja
10	Način dobave	Datotek XML z nastavitvami podjetja
42	Način zaokroženja	Datotek XML z nastavitvami podjetja
50	Knjigovodsko obdobje	Datotek XML z nastavitvami podjetja
79	Podatki o podjetju	Datotek XML z nastavitvami podjetja/vprašalnik
80	Predloga splošne temeljnice	Datotek XML z nastavitvami podjetja
82	Predloga temeljnice artikla	Datotek XML z nastavitvami podjetja
92	Knjižna skupina kupca	Datotek XML z nastavitvami podjetja
93	Knjižna skupina dobavitelja	Datotek XML z nastavitvami podjetja
94	Knjižna skupina zaloge	Datotek XML z nastavitvami podjetja
98	Nastavitev glavne knjige	Datotek XML z nastavitvami podjetja/vprašalnik
204	Merska enota	Datotek XML z nastavitvami podjetja
232	Paket splošnih temeljnic	Datotek XML z nastavitvami podjetja
250	Splošna knjižna skupina tržišča	Datotek XML z nastavitvami podjetja
251	Splošna knjižna skupina izdelkov	Datotek XML z nastavitvami podjetja
252	Nastavitev splošnega knjiženja	Datotek XML z nastavitvami podjetja
289	Način plačila	Datotek XML z nastavitvami podjetja
291	Špediter	Datotek XML z nastavitvami podjetja
308	Številčna serija	Datotek XML z nastavitvami podjetja
309	Vrstica številčne serije	Datotek XML z nastavitvami podjetja
311	Nastavitev prodaje in terjatev	Datotek XML z nastavitvami podjetja/vprašalnik
312	Nastavitev nabave in obveznosti	Datotek XML z nastavitvami podjetja/vprašalnik
313	Nastavitev zaloge	Datotek XML z nastavitvami podjetja/vprašalnik
314	Nastavitev virov	Datotek XML z nastavitvami podjetja
315	Nastavitev projektov	Datotek XML z nastavitvami podjetja
323	Knjižna skupina tržišča za DDV	Datotek XML z nastavitvami podjetja
324	Knjižna skupina izdelkov za DDV	Datotek XML z nastavitvami podjetja
325	Nastavitev knjiženja za DDV	Datotek XML z nastavitvami podjetja
340	Skupina popusta za kupca	Datotek XML z nastavitvami podjetja
5053	Poslovni odnos	Datotek XML z nastavitvami podjetja
5055	Poštna skupina	Datotek XML z nastavitvami podjetja

Št. tabele	Ime tabele	Podatki iz
5070	Raven organizacije	Datotek XML z nastavitvami podjetja
5079	Nastavitev upravljanja odnosov	Datotek XML z nastavitvami podjetja
	Glava predstavitevvenega	
5087	vprašalnika	Datotek XML z nastavitvami podjetja
	Vrstica predstavitevvenega	
5088	vprašalnika	Datotek XML z nastavitvami podjetja
5218	Nastavitev kadrovske evidence	Datotek XML z nastavitvami podjetja
5500	Nastavitev razporeda proizvodnje	Datotek XML z nastavitvami podjetja
5603	Nastavitev OS	Datotek XML z nastavitvami podjetja
5604	Nastavitev vrste knjiženja OS	Datotek XML z nastavitvami podjetja
5611	Knjiga amortizacije	Datotek XML z nastavitvami podjetja
5619	Predloga temeljnice OS	Datotek XML z nastavitvami podjetja
5620	Paket temeljnic OS	Datotek XML z nastavitvami podjetja
5700	Enota skladiščenja	Datotek XML z nastavitvami podjetja
5714	Center odgovornosti	Datotek XML z nastavitvami podjetja
5769	Nastavitev skladišča	Datotek XML z nastavitvami podjetja
5790	Storitve špediterja	Datotek XML z nastavitvami podjetja
5911	Nastavitev upravljanja servisov	Datotek XML z nastavitvami podjetja/vprašalnik
	Nastavitev cenovne skupine	Datotek XML z nastavitvami podjetja
6081	servisa	
6502	Šifra sledenja artikla	Datotek XML z nastavitvami podjetja
7303	Vrsta regala	Datotek XML z nastavitvami podjetja
7304	Skladiščni razred	Datotek XML z nastavitvami podjetja
7335	Predloga regala	Datotek XML z nastavitvami podjetja
	Predloga delovnega lista za	Datotek XML z nastavitvami podjetja
7336	ustvarjanje regala	
	Ime delovnega lista za ustvarjanje	Datotek XML z nastavitvami podjetja
7337	regala	
7600	Osnovni koledar	Datotek XML z nastavitvami podjetja
99000750	Delovna izmena	Datotek XML z nastavitvami podjetja
99000751	Delovni koledar	Datotek XML z nastavitvami podjetja
99000752	Delovni dnevi v koledarju	Datotek XML z nastavitvami podjetja
99000756	Proizvodni oddelek	Datotek XML z nastavitvami podjetja
99000765	Nastavitev proizvodnje	Datotek XML z nastavitvami podjetja
99000778	Standardno opravilo	Datotek XML z nastavitvami podjetja
99000780	Merska enota kapacitete	Datotek XML z nastavitvami podjetja

#### Tabele predlog z glavnimi podatki

Št. tabele	Ime tabele	Podatki iz
8618	Glava podatkovne predloge	Datotek XML z nastavitvami podjetja
8619	Vrstica podatkovne predloge	Datotek XML z nastavitvami podjetja

#### Tabele s selitvijo glavnih podatkov

Št. tabele	Ime tabele	Podatki iz
8613	Tabela selitve	Datotek XML z nastavitvami podjetja
8614	Zapis o selitvah	Datotek XML z nastavitvami podjetja
8615	Podatki o selitvi	Datotek XML z nastavitvami podjetja
8616	Polje v tabeli selitev	Datotek XML z nastavitvami podjetja
8617	Napaka selitve podatkov	Datotek XML z nastavitvami podjetja
8620	Vrsta podjetja	Datotek XML z nastavitvami podjetja

## Tabele z vprašalniki

<b>Št. tabele</b>	<b>Ime tabele</b>	<b>Podatki iz</b>
8610	Namestitveni vprašalnik	Datotek XML z nastavitvami podjetja
8611	Področje z vprašanji	Datotek XML z nastavitvami podjetja
8612	Vprašanje	Datotek XML z nastavitvami podjetja

## ***Izjave***

Informacije v tem dokumentu predstavljajo trenutno mnenje družbe Microsoft Corporation o omenjenih temah na dan izdaje publikacije. Ker se mora Microsoft odzivati na spreminjajoče se tržne pogoje, te informacije ne predstavljajo zaveze s strani Microsofta in Microsoft ne more zagotavljati točnosti predstavljenih informacij po izdaji.

Ta uporabniški priročnik je informativne narave. MICROSOFT ZA INFORMACIJE V TEM DOKUMENTU NE PODAJA NOBENEGA JAMSTVA, POGODBENEGA ALI ZAKONSKO DOLOČENEGA.

Skladnost z vsemi veljavnimi zakoni o avtorskih pravicah mora zagotoviti uporabnik. Brez omejitve pravic, ki izhajajo iz avtorskih pravic, nobenega dela tega dokumenta ni dovoljeno reproducirati, shranjevati ali vnašati v obnovitveni sistem, prenašati v kakršni koli obliki ali s kakršnimi koli sredstvi (elektronskimi, mehanskimi, fotokopiranje, snemanje ali drugače) ali v kakršne koli namene brez izrecnega pisnega dovoljenja družbe Microsoft Corporation.

Microsoft ima lahko patente, patentne prijave, blagovne znamke, avtorske pravice ali druge pravice do intelektualne lastnine, ki veljajo za vsebino tega dokumenta. Če ni izrecno navedeno v licenčni pogodbi družbe Microsoft, vam ta dokument ne daje nobene licence za te patente, patentne aplikacije, blagovne znamke, avtorske pravice ali drugo intelektualno lastnino.

© 2008 Microsoft Corporation. Vse pravice pridržane.

Microsoft, MS-DOS, Windows, Windows Server, Windows Vista, Windows XP, Windows Server 2003, Windows Server 2008, C/SIDE, Microsoft Internet Security & Acceleration Server 2006, Microsoft Dynamics, Microsoft Dynamics NAV, Microsoft Exchange Server in Microsoft SQL Server so registrirane blagovne znamke ali blagovne znamke družbe Microsoft Corporation v ZDA in/ali v drugih državah.

Vse ostale blagovne znamke so last njihovih lastnikov.