

Produktivitet

Microsoft Dynamics® NAV 2009

Rapid Implementation Toolkit

Brugervejledning

Juli 2008



Indholdsfortegnelse

Introduktion	4
Projektplan	4
Konfigurationsspørgeskema	4
Branchespecifikke konfigurationsdata	4
Masterdataskabeloner	5
Overflytning af masterdata (gamle kundedata)	5
Processen	7
Trin 1: Oprettelse af det nye regnskab	8
Trin 2: Anvendelse af konfigurationsspørgeskemaet	9
Trin 2.1: Udfyldelse af konfigurationsspørgeskemaet	9
Trin 2.2: Godkendelse af konfigurationsspørgeskemaet	10
Trin 2.3: Anvendelse af svar fra konfigurationsspørgeskemaet	12
Trin 3: Masterdataskabeloner	12
Trin 3.1 Valg af masterdataskabeloner	12
Trin 3.2 Oprettelse af en masterdataskabelon	13
Trin 3.3 Oprettelse af en post ud fra en masterdataskabelon	14
Trin 3.4 Brug af en masterdataskabelon på en post	14
Trin 4: Overflytning af masterdata	15
Trin 4.1 Valg af masterdata til overflytning	15
Trin 4.2 Oprettelse af en overflytning	16
Trin 4.3 Eksport af overflytningsfiler	16
Trin 4.4 Indtastning af data	17
Trin 4.5 Import af data	17
Trin 4.6 Godkendelse af data	18
Trin 4.7 Anvendelse af data	19
Trin 5: Implementering	20
Forberedelser	21
De branchespecifikke XML-filer	21
Konfigurationsspørgeskemaet	21
Sådan opretter du en spørgeskemafil	24
Konfigurationsdataene	24
Excel- eller XML-fil	24
Excel:	24
XML:	25
Muligheder:	25
Det partnerspecifikke datasæt	25

Appendiks.....	26
Konfigurationsspørgeskemaer	26
Masterdataskabeloner.....	26
Overflytningsoversigt	27
Tabeller til masterdata	28
Tabeller til konfigurationsdata.....	28
Tabeller til masterdataskabeloner	29
Tabeller til overflytning af masterdata.....	30
Spørgeskematabeller	30
Ansvarsfraskrivelse.....	31

Introduktion

Dynamics NAV Rapid Implementation Methodology indeholder en række værktøjer, der er udviklet til at opfylde behovene hos Microsoft Dynamics-partnere, når de installerer og implementerer en ny version af Dynamics NAV hos en kunde.

Formålet med dette værktøj er at reducere implementeringstiden ved at:

- følge projektplanskabelonen
- importere branchespecifikke datasæt
- definere systemkonfigurationen i Excel og importere den til Dynamics NAV (konfigurationsspørgeskema)
- importere kundedata ved hjælp af XML (overflytning af masterdata)
- forenkle import og oprettelse af data (masterdataskabeloner)
- reducere behovet for brugere, som er trænet i brugen af Dynamics NAV, i løbet af den oprindelige implementeringsfase.

Formålet med denne brugervejledning er at give konsulenter en viden, der er tilstrækkelig til at kunne gøre brug af værktøjerne.

Bemærk! Denne brugervejledning henviser til navigering og forms i Classic-klientversionen af Microsoft Dynamics NAV 2009, men alle de beskrevne trin – undtagen oprettelse af et nyt regnskab – kan udføres på samme måde i den rolledefinerede klient.

Projektplan

I værktøjssættet finder du en standardprojektplan til en Dynamics NAV-implementering, som er oprettet i MS Project. Du kan bruge denne projektplan som skabelon til fremtidige Dynamics NAV-implementeringsprojekter. Du kan også udvide planen, så den passer til de individuelle behov på hvert projekt.

Konfigurationsspørgeskema

Konfigurationsspørgeskemaet fører brugeren gennem en række spørgsmål. Spørgsmålene og svarene henviser til konfigurationstabellerne (79, 98, 311, 312, 313, osv.) i Dynamics NAV. Når brugeren har besvaret alle spørgsmålene, kan XML-spørgeskemafilen importeres til Dynamics NAV. Konsulenten kan derefter godkende spørgsmålene og anvende dem i virksomhedens database. På denne måde konfigureres databasen, stort set uden at brugeren behandler databasen, og med kun et minimum af konsulentassistance.

Branchespecifikke konfigurationsdata

Hver gang der implementeres en ny Dynamics NAV-løsning, skal virksomhedens medarbejdere lære og forstå, hvordan man indtaster data. Dette kræver både undervisning af slutbrugerne og den nødvendige tid til at indtaste nye data. Erfaringen viser, at et antal tabeller indeholder data, som er stort set identiske for virksomheder inden for bestemte brancher. De branchespecifikke konfigurationsdata er en beholder med grundlæggende data, som er oprettet af branchespecialister. Du kan spare implementeringstid og -omkostninger ved at importere disse data.

EKSEMPEL:

Tabellerne 308 (Nummerserie) og 309 (Nummerserielinje) udfyldes med et antal nummerserier og oprindelige tal. I konfigurationstabellerne (98, 311, 312, 313, osv.) findes der felter, der refererer til nummerserier. Disse felter udfyldes også. Brugeren behøver således ikke at bruge tid på at oprette nye nummerserier. De branchespecifikke data er tilgængelige som XML-filer. Du kan finde en liste over de inkluderede tabeller i Appendiks 1.

Masterdataskabeloner

Når der oprettes en ny post i Dynamics NAV, er der visse obligatoriske felter. Erfaringen viser, at de obligatoriske felter, f.eks. bogføringsgrupper, betalingsbetingelser osv., kan inddeles i grupper.

De obligatoriske felter for tabel 18 (**Debitor**) kan inddeles i Indland, Udland og Eksport.

EKSEMPEL: I Dynamics NAV Relationship Management er debtorskabelonvinduet funktion at udfylde de obligatoriske felter, når en debitor oprettes ud fra en kontaktperson.

Masterdataskabelonen er et værktøj, der minder om debtorskabelonvinduet. Men det er udviklet til at blive anvendt på en hvilken som helst tabel i Dynamics NAV-databasen. Ved at tilpasse skabelonstrukturen en smule kan den anvendes på et hvilket som helst relevant område i Dynamics NAV-programmet. Værktøjet indeholder en række branchespecifikke skabeloner til følgende tabeller: 15 **Finanskonto**, 18 **Debitor**, 23 **Kreditor**, 27 **Lager**, 5050 **Attention**.

Overflytning af masterdata (gamle kundedata)

I enhver Dynamics NAV-implementering står man over for opgaven med at flytte kundens gamle data fra det gamle system over på Dynamics NAV. Dette kan enten gøres automatisk via dataporte eller manuelt ved at indtaste data.

Overflytningsgrænsefladen, hvor du tager beslutninger om tabeller og felter, er lavet helt om. Derudover har du nu adgang til masterdataskabeloner, som er klar til brug (se nedenfor).

Du kan definere tabeller og felter i Dynamics NAV og derefter oprette en XML-fil. XML-filen kan åbnes af brugeren i Excel. Brugeren kan enten indtaste eller overføre sine gamle data i Excel-regneark. Excel-regnearkene gemmes som XML-filer. Værktøjet kan derefter importere data fra XML-filerne til Dynamics NAV-databasen.

Dataoverflytningsværktøjet giver et overblik over alle data, der er blevet importeret til Dynamics NAV-database, med mulighed for at godkende data, inden de overføres til Dynamics NAV-tabellerne.

Når det branchespecifikke datasæt importeres, udfyldes overflytningsværktøjet med en linje for hver tabel, der importeres. Det branchespecifikke datasæt indeholder også overflytninger til følgende masterdatatabeller: 15 **Finanskonto**, 18 **Debitor**, 23 **Kreditor**, 27 **Lager**, 5050 **Attention**.

CONTACT00 - Dataskabelonhoved

Generelt

Kode CONTACT00 Tabel-id. 5050

Beskrivelse Master Tabelnavn Contact

Feltnavn	Felttekst	Standardværdi	Obligatoris
► Territory Code	Distriktskode		✓
Currency Code	Valutakode		✓
Language Code	Sprogkode		✓
Salesperson Code	Sælgerkode		✓
CountryRegion Code	Lande-/områdekode		✓

< >

Dataskab... Funktion Hjælp

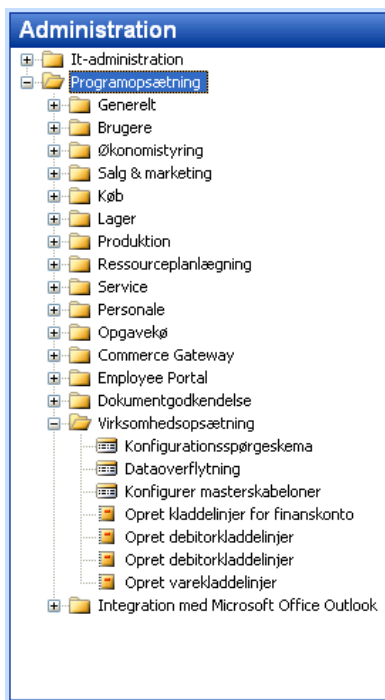
Processen

Det følgende kapitel fører dig gennem brugen af RIM i den anbefalede rækkefølge. Det anbefales, at du "prøver det" et par gange, inden du bruger det til en rigtig implementering.

Når du har lært at bruge værktøjet, kan du bruge noget tid på at undersøge, hvordan du kan forenkle dine implementeringer ved at opbygge flere skabeloner og datasæt.

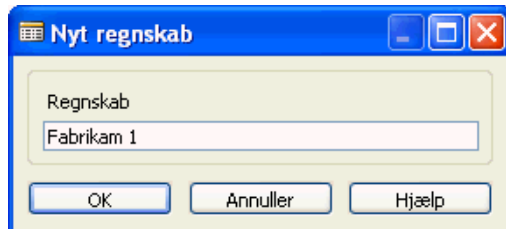
Forudsætninger

- Du er superbruger af eller uddannet konsulent inden for Dynamics NAV. Du har installeret en Dynamics NAV 2009-standardclient og åbnet standarddemodatabasen med virksomheden CRONUS.
- Alle de branchespecifikke datafiler er gemt i mappen **Company Settings** på programklienten.
- Brugergrensefladen i RIM er tilgængelig i navigationsruden.



Trin 1: Oprettelse af det nye regnskab

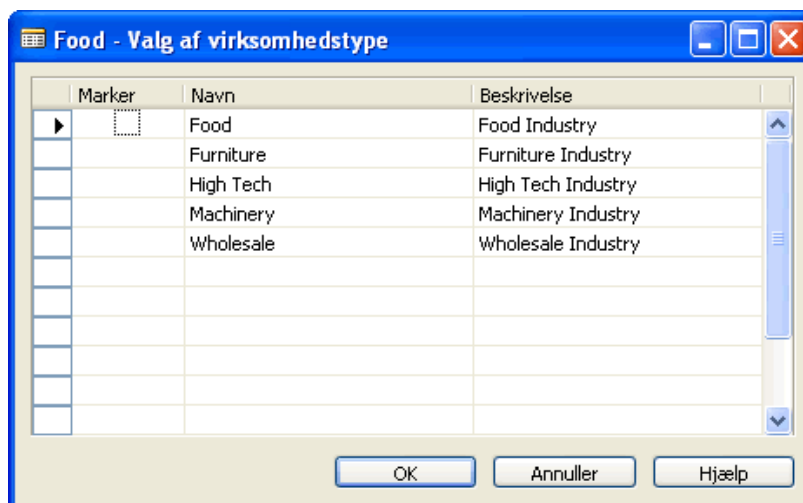
1. Åbn Dynamics NAV-databasen, og opret et nyt regnskab.



2. Når du har indtastet navnet på regnskabet, åbnes vinduet **Virksomhedsopsætning**:



3. Tryk på F6 i feltet **Virksomhedstype**.
4. Vælg **Virksomhedstype**, og vælg branchesegmentet.



5. Klik på OK i vinduet **Valg af virksomhedstype**.
Systemet importerer nu de branchespecifikke data for den valgte virksomhedstype.

Trin 2: Anvendelse af konfigurationsspørgeskemaet

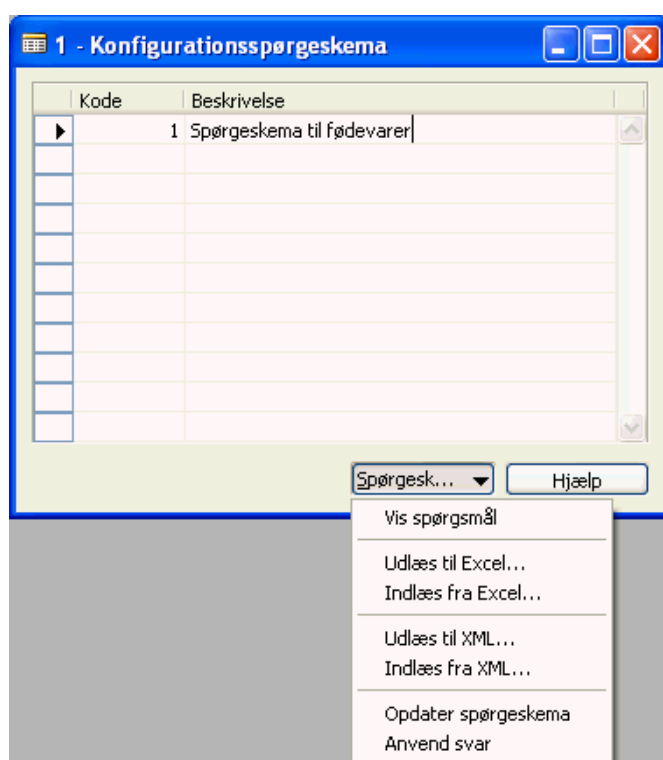
Følgende trin fører dig gennem proceduren med at eksportere, udfylde, importere og anvende data fra konfigurationsspørgeskemaet.

Forudsætninger: Konfigurationsspørgeskemaet er eksporteret og skal være udfyldt, og der er tilgængelige Excel- eller XML-spørgeskemafilere.

Trin 2.1: Udfyldelse af konfigurationsspørgeskemaet

1. Klik på knappen Administration i navigationsruden, og klik derefter på Programopsætning, Virksomhedsopsætning og Konfigurationsspørgeskema for at åbne vinduet

Konfigurationsspørgeskema:

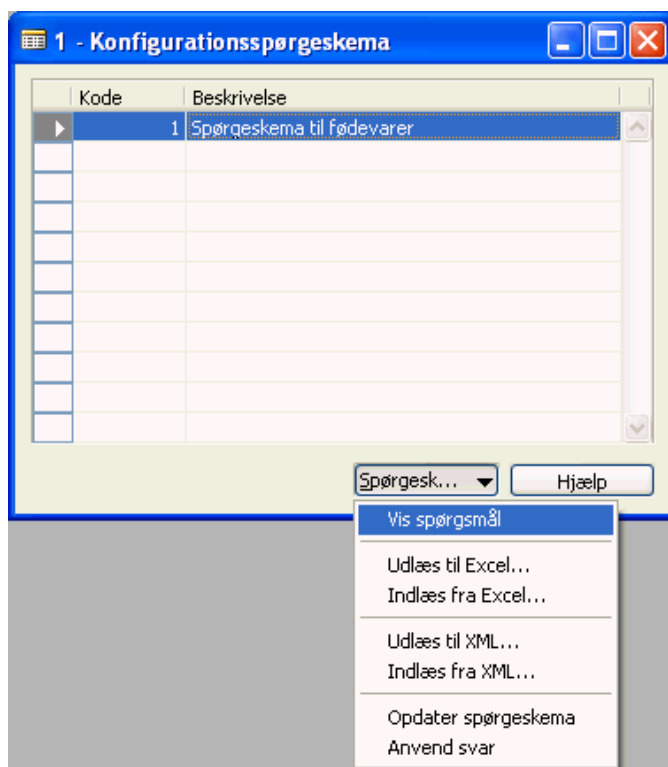


2. Klik på knappen **Spørgeskema**, og klik derefter på Eksporter til Excel eller på Eksporter til XML.
3. Gem filnavnene for de spørgeskemaer, du arbejdede med i trin 1. Udfyld konfigurationsspørgeskemaet ved at indtaste svarene.
4. Klik på knappen **Spørgeskema**, og klik på Importer fra Excel eller på Importer fra XML. Vælg filnavnet og stien til det spørgeskema, du arbejdede med i trin 2. Når du har importeret dataene, udfyldes formularen med importerede data.

Trin 2.2: Godkendelse af konfigurationsspørgeskemaet

Konsulentent kan bruges godkendelsen til at sikre, at felterne er udfyldt korrekt. Godkendelsen er nødvendig, fordi systemet ikke kan godkende et felt i spørgeskematabellen med datatypen for det tilsvarende Dynamics NAV-felt.

1. Klik på knappen **Spørgeskema**, og klik derefter på Vis spørgsmål.



2. Vinduet **Spørgsmålsområde** åbnes:

Nummer	Spørgsmål	Svarmulighed	Svar
100	If you wish to limit the date int...	Date	
200	If you wish to limit the date int...	Date	
300	Do you wish to register the am...	Ja,Nej	Ja
301	What address format do you ...	Postnummer+by,By+postnum...	Postnummer+by
302	Where in the address do you ...	Først,Efter virks.navn,Sidst	Efter virks.navn
303	How precisely do you want th...	Decimal	0
304	What rounding type do you wi...	Nærmeste,Op,Ned	Nærmeste
310	Do you want to determine if a...	Date	
311	Do you want to check if a GL a...	Ja,Nej	Ja
320	Is the home currency an EMU ...	Ja,Nej	
325	What is the desired currency c...	Code	
400	Do you want a discount calcul...	Ja,Nej	Ja
410	Do you want the program to r...	Ja,Nej	

3. For hvert spørgsmålsområde skal du godkende kolonnen **Svar** til det tilsvarende Dynamics NAV-felt. Du kan se det tilsvarende Dynamics NAV-felt ved hjælp af tastekombinationen **Ctrl+F8**.

Bemærk! Godkendelsen er en manuel proces. Det er ikke muligt at godkende Dynamics NAV-felter automatisk.

4. Klik på knappen **Spørgsmål** og derefter på Oversigt (eller tryk på F5) for at få vist en liste over de forskellige spørgsmålsområder:

Kode	Beskrivelse
CI	Virksomhedsopl.
FA	Anlægsopsætning
GL	Regnskabsopsætning
IS	Lageropsætning
MF	Produktionsopsætning
PP	Købsopsætning
RM	Opsætning af Relationsstyring
SM	Serviceopsætning
SR	Salgsopsætning
WH	Logistikopsætning

5. Du skal godkende alle svar i alle spørgsmålsområder.

Trin 2.3: Anvendelse af svar fra konfigurationsspørgeskemaet

Du kan overføre svarene til konfigurationstabellerne på to forskellige måder:

- Klik på Anvend svar for hvert enkelt spørgsmålsområde.
- Klik på Anvend svar på listen **Konfigurationsspørgeskema** for hele spørgeskemaet.

Klik på knappen **Spørgeskema**, og klik derefter på Vis spørgsmål.

Trin 3: Masterdataskabeloner

Følgende trin fører dig gennem oprettelsen af masterdataskabeloner. Masterdataskabeloner er yderst nyttige ved overflytning af masterdata. Derfor anbefales det, at du opretter disse først. Når du vælger en virksomhedstype i Trin 1, importeres der et sæt masterdataskabeloner. Sættet indeholder 5-8 skabeloner for hver af tabellerne nedenfor:

15 **Finanskonto**, 18 **Debitor**, 23 **Kreditor**, 27 **Lager**, 5050 **Attention**.

Feltnavn	Felttekst	Standardværdi	Obligatorisk
Customer Posting Group	Debitorbogføringsgruppe	DOMESTIC	✓
Customer Price Group	Debitorprisgruppe	DOMESTIC	✓
Payment Terms Code	Betalingsbeting.kode	8D	✓
Fin. Charge Terms Code	Rentebetingelseskode	1.0 DOM.	✓
Shipment Method Code	Leveringskode	EXW	✓
Shipping Agent Code	Speditørkode		✓
Country Code	Lande-/områdekode		✓

Trin 3.1 Valg af masterdataskabeloner

Første trin er at vurdere, om standardskabelonerne til masterdata er tilstrækkelige til virksomheden. Gennemgå felterne og værdierne i hver skabelon, og aftal med virksomheden, hvilke skabeloner der kan bruges til de forskellige debitor typer:

- Hvis standardskabelonerne ikke er tilstrækkelige, kan Trin 3.2 Oprettelse af en masterdataskabelon føre dig gennem oprettelsen af nye skabeloner.
- Hvis standardskabelonerne er tilstrækkelige, skal du gå videre til Trin 3.3 Oprettelse af en post ud fra en masterdataskabelon.

Tip! Skabelonerne kan anvendes på en vilkårlig Dynamics NAV-tabel – du kan oprette data hurtigere og mere præcist ved at bruge dem.

Trin 3.2 Oprettelse af en masterdataskabelon

I et **dataskabelonhoved** skal du trykke på F3 (Ny) og udfylde felterne: **Kode**, **Tabel-id** og **Beskrivelse**.

Tip! Masterdataskabelonerne er alle oprettet i de samme to tabeller (hoved/linjer). Feltet **Kode** er det entydige id for en skabelon. Derfor anbefales det, at du følger specifikke regler for kunden, når du udfylder feltet **Kode**.

- Den mest enkle metode er at oprette en ikke-logisk rækkefølgebestemt nummerering (1, 2, 3, osv.)
- Det er ofte nyttigt at anvende en logisk fremgangsmåde, når du angiver id'erne (DEB001, DEB002, VARE001, VARE002, osv.).

1. Placer markøren i feltet **Feltnavn**, og klik på opslagsknappen (eller tryk på F6) for at markere et felt.

Feltnavn	Felttekst	Standardværdi	Obligatorisk
*▶			

2. Indtast værdien i feltet **Standardværdi**.
3. Marker feltet **Obligatorisk**, hvis feltet skal udfyldes, for at Dynamics NAV-programmet kan fungere.

Eksempel: Hvis **Bogføringsgrupper** ikke er udfyldt, kan en ordre ikke faktureres. Derfor er det obligatorisk at oprette bogføringsgrupper.

4. I feltet **Bemærkning** kan du skrive en kommentar om feltet.

Tip! Da feltet **Standardværdi** ikke giver muligheder for at slå værdier op i de tilsvarende Dynamics NAV-feltindstillinger, kan du åbne standardformularen for tabellen og derefter kopiere værdien ind i skabelonen.

Trin 3.3 Oprettelse af en post ud fra en masterdataskabelon

1. Hvis du vil oprette en post ud fra en skabelon, skal du vælge skabelonen.
2. Klik på knappen **Funktion**, og klik derefter på Opret forekomst for at oprette en post med standardværdierne:

Feltnavn	Felttekst	Standardværdi	Obligatorisk
Customer Posting Group	Debitorbogføringsgruppe	DOMESTIC	✓
Customer Price Group	Debitorprisgruppe	DOMESTIC	✓
Payment Terms Code	Betalingsbeting.kode	8D	✓
Fin. Charge Terms Code	Rentebetingelseskode	1.0 DOM.	✓
Shipment Method Code	Leveringskode	EXW	✓
Shipping Agent Code	Speditørkode		✓
Country Code	Lande-/områdekode		✓

Trin 3.4 Brug af en masterdataskabelon på en post

1. Opret en ny post (se eksemplet nedenfor for en ny debitor):

Nummer	Navn	Adresse	Adresse 2.	Postnr./by	Lande-/områdekode	Telefon	Primærkontaktnr.	Attention	Søgenavn.	Saldo (RV)	Kreditmaksimum (RV)	Sælgerkode	Ansvarcenter	Servicezonekode	Spærret	Rettet den
										0,00	0,00					

2. Når postens nummer er blevet angivet, skal du klikke på knappen **Funktion** og derefter på Anvend skabelon.... Standardværdierne kopieres nu fra skabelonen til posten.

Tip! Funktionen **Anvend skabelon** kan anvendes på en hvilken som helst post. Brug den som en generel funktion ved ændring af poster.

Advarsel! Funktionen **Anvend skabelon** overskriver data i posten. Hvis denne funktion anvendes ved overflytning af masterdata (se næste trin), overskriver den de importerede data ved oprettelse af poster.

Trin 4: Overflytning af masterdata

Overflytning af masterdata er et værktøj til at overføre data fra virksomhedens gamle system til Dynamics NAV ved hjælp af XML-filer, som indeholder de data, der skal overflyttes.

Når du vælger en virksomhedstype i *Trin 1*, importeres der et tilsvarende sæt til overflytning af masterdata. Datasættet indeholder en konfiguration til overflytning af masterdata for masterdatatabellerne og for tabellerne med konfigurationsdata (du kan se en liste over tabellerne i Appendiks 1).

Følgende trin fører dig gennem processen til overflytning af masterdata ved hjælp af standardoverflytningsdata.

Trin 4.1 Valg af masterdata til overflytning

Første trin er at vurdere, om standardoverflytningerne af masterdata er tilstrækkelige til virksomheden.

- Er det tilstrækkeligt med fem tabeller?
- Er de markerede felter tilstrækkelige? (Dette kan kontrolleres ved at trykke på F6 i feltet **Inkluderede felter**).

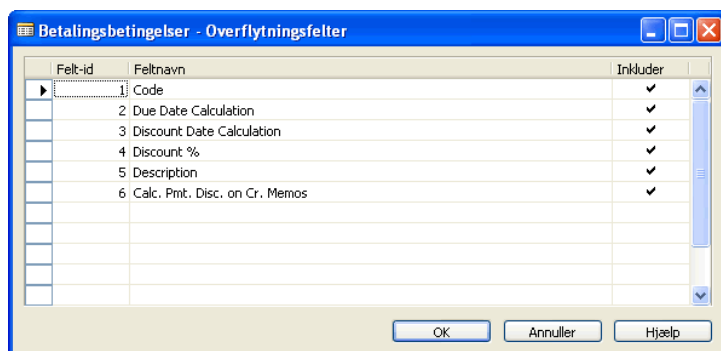
Bemærk, at der importeres data sammen med de markerede masterdataskabeloner i feltet **Dataskabelon**. Derfor bør data, der er inkluderet i masterdataskabelonerne, ikke importeres.

- Hvis standardoverflytningerne ikke er tilstrækkelige, kan *Trin 4.2 Oprettelse af en overflytning* føre dig gennem oprettelsen af nye overflytninger.
- Hvis standardoverflytningen af masterdata er tilstrækkelig, skal du gå videre til *Trin 4.3 Eksport af overflytningsfiler*.

Tip! Overflytninger kan anvendes på en vilkårlig Dynamics NAV-tabel – du kan overføre data hurtigere og mere præcist ved at bruge dem.

Trin 4.2 Oprettelse af en overflytning

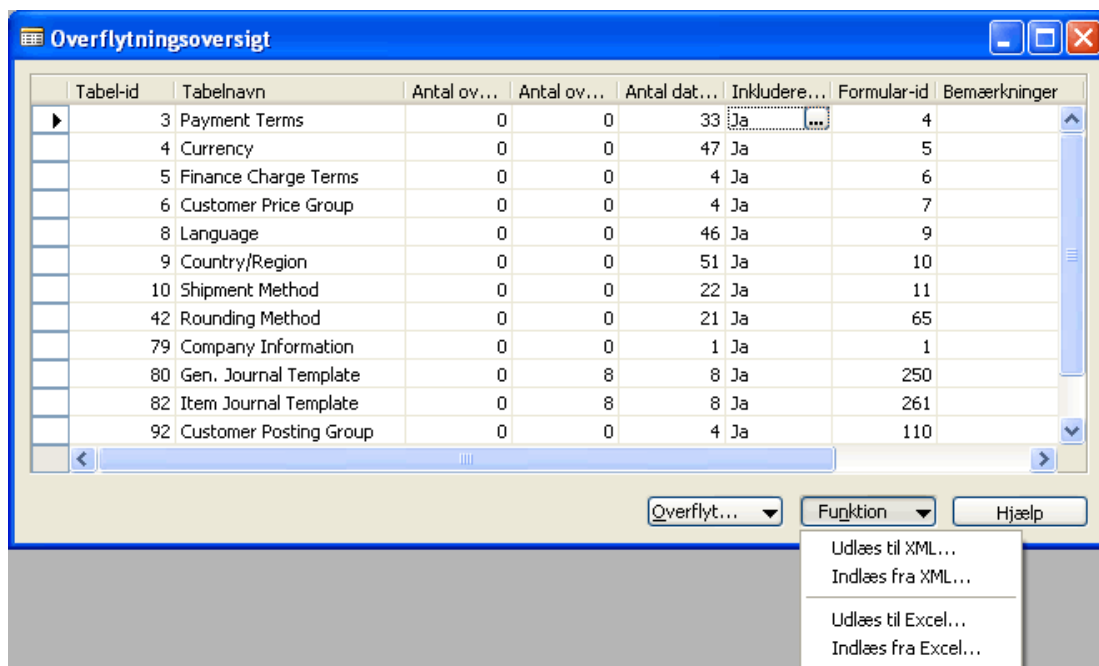
1. Åbn vinduet Overflytningsoversigt, og placer markøren i linjeområdet.
2. Opret en ny linje (F3).
3. Indtast et tabelnummer i feltet **Tabel-id** (eller slå det op ved at trykke på F6), f.eks. Tabel-id=90. Feltet **Tabelnavn** bliver udfyldt automatisk.
4. Gå til feltet **Inkluderede felter**, og tryk på F6 (eller klik på knappen Dataoverflytning og derefter på Overflytningsfelter) for at åbne vinduet **Overflytningsfelter**:



5. Marker afkrydsningsfeltet **Inkluder** for at markere de felter, der skal overflyttes, og tryk på Esc. Bemærk, at værdien i feltet **Inkluderede felter** ændres til "Ja".

Trin 4.3 Eksport af overflytningsfiler

1. Åbn vinduet **Overflytningsoversigt**.
2. Vælg den tabel, som du vil oprette en fil ud fra.



3. Klik på knappen **Funktion**, og klik derefter på **Udlæs til XML** eller på **Udlæs til Excel**.
4. Gem filnavnet, og klik på knappen **Gem**.

Der oprettes nu en XML- eller Excel-fil, der kun indeholder overskrifter, på den angivne placering. Hvis du kun vil eksportere overflytningen, skal du sikre dig, at den markerede tabel ikke indeholder data, da den vil blive eksporteret ved overflytningen. Du kan finde flere oplysninger om XML-filer i kapitlet **Forberedelser**.

Gentag dette trin for alle relevante tabeller.

Tip! Overvej, hvordan du navngiver filerne (eksempler: *Tabel18.xml*, *Debitorer.xml*).

Trin 4.4 Indtastning af data

1. Åbn Excel.
2. Klik på Åbn i Excel, og find frem til den relevante fil med overflytningsdata.
3. Åbn filen.
4. Vis kunden, hvordan man udfylder regnearkene. Følgende metoder kan anvendes.

Metode 1:

- Åbn Ark1 i filen i Excel.
- Indtast alle debitorer ved at udfylde felterne med en linje ad gangen.

Metode 2:

- Åbn Ark2 i filen i Excel.
- Kopier alle debitorer til dette ark.
- Opret en Excel-formular (=Ark2!A2') mellem felterne i Ark1 og felterne i Ark2.

Advarsel! Rediger ikke kolonnerne i Ark1. Hvis de flyttes, slettes eller ændres, kan arket ikke importeres.

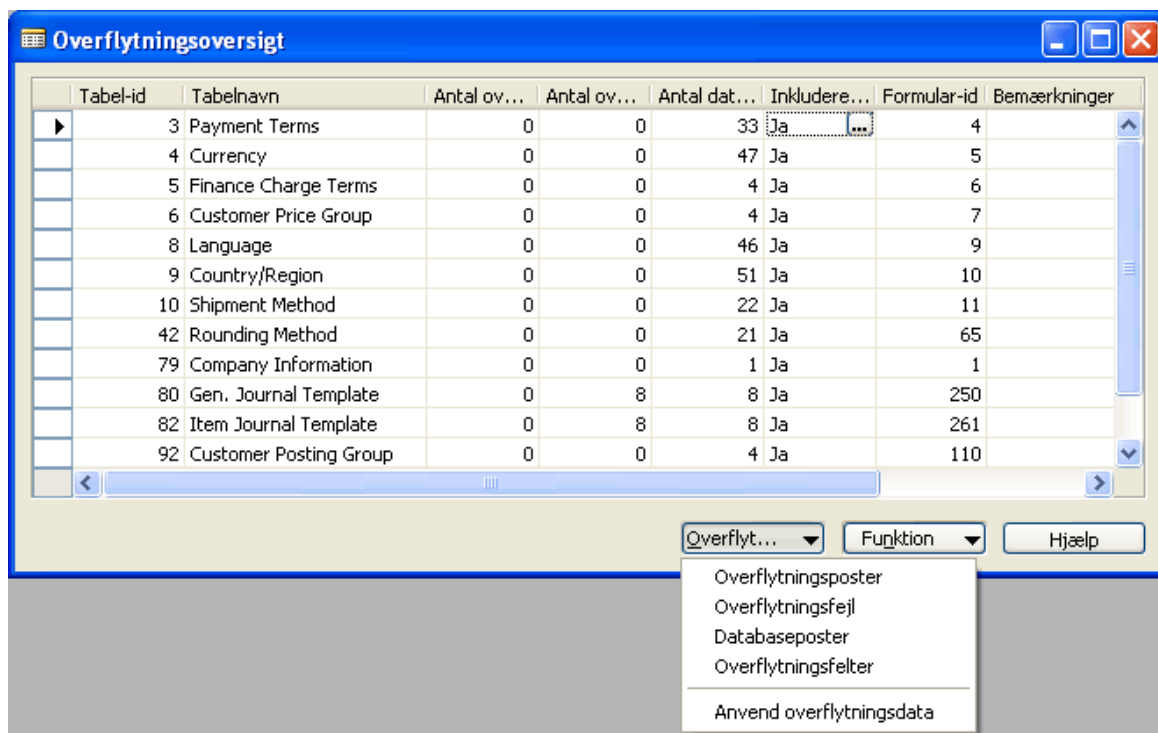
Tip! Da gamle data for debitorer ikke er organiseret som Dynamics NAV, anbefales det, at du bruger metode 2.

5. Gem Excel-regnearket, og undlad at ændre filtypen.

Trin 4.5 Import af data

1. Åbn vinduet **Overflytningsoversigt**.
2. Vælg de tabeller, som du vil importere en datafil ud fra.
3. Klik på knappen **Funktion**, og klik derefter på Indlæs opsætningsdata.
4. Angiv stien og filnavnet, og klik på OK.

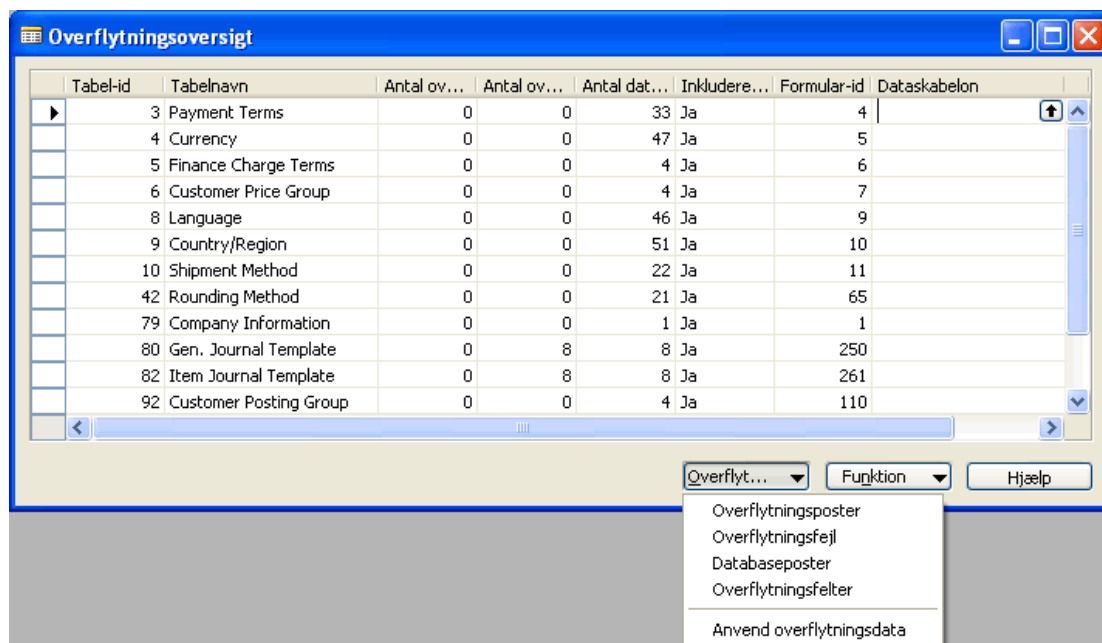
Dataene fra filen importeres nu til overflytningstabellerne. I vinduet **Overflytningsoversigt** viser feltet **Antal overflytningsposter** det antal poster, der er importeret.



Tip! Når du anvender de importerede data (trin 4.7), bruges masterdataskabelonerne. Det anbefales, at du importerer og anvender data i grupper i overensstemmelse med masterdataskabelonen.

Trin 4.6 Godkendelse af data

1. Åbn vinduet **Overflytningsoversigt** ved at klikke på knappen **Overflytning** og derefter klikke på Overflytningsposter (eller trykke på F6 i feltet **Antal overflytningsposter**):



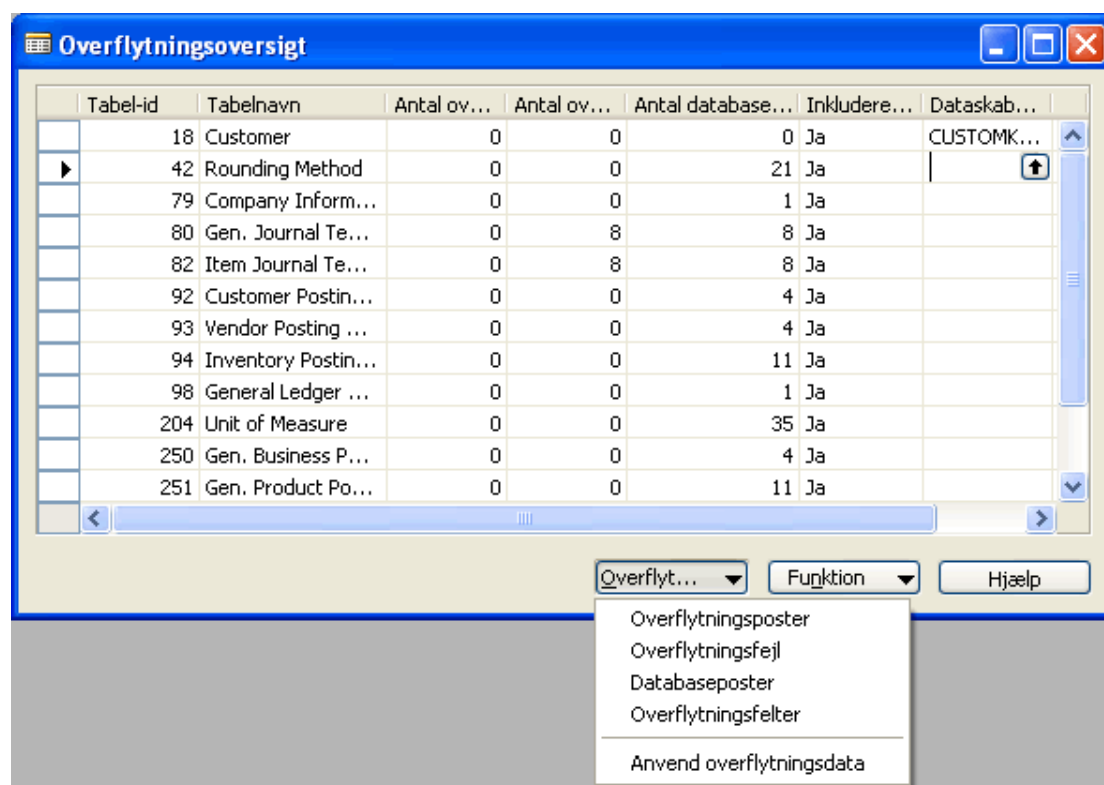
2. Marker listen **Overflytningsposter**. Du kan redigere alle importerede data.

Hvis du ændrer eller indtaster data i et felt, udføres Dynamics NAV-feltgodkendelsen for det tilsvarende Dynamics NAV-felt. En markering i kolonnen **Ugyldigt** angiver, at den første linje er ugyldig.

3. Klik på knappen **Overflytning**, og klik på listen **Overflytningsfejl** for at se fejlene:
4. Fejlmeddelelsen forklarer fejltypen. Gennemgå listen, og ret alle ugyldige data.

Trin 4.7 Anvendelse af data

1. Hvis der ikke er nogen ugyldige poster, skal du klikke på knappen **Overflytning**.



2. Marker den masterdataskabelon, som du vil anvende på alle dataene fra vinduet **Overflytningsoversigt**.

Bemærk! Masterdataskabelonen overskriver dataene i posten. Hvis et felt i masterdataoverflytningen er udfyldt, og det samme felt har en værdi i den anvendte masterdataskabelon, vil dataene fra masterdataskabelonen overskrive overflytningsdataene. Dette kan udnyttes til at reducere det antal felter, som det er nødvendigt at importere.

Tip! Det anbefales, at du importerer og anvender data i grupper i overensstemmelse med masterdataskabelonen.

3. Klik på **Anvend overflytningsdata**.

Trin 5: Implementering

Hvis du har fulgt trinnene ovenfor, er virksomhedsdatabasen nu konfigureret, og de grundlæggende data er importeret. De næste trin i implementeringsprocessen indebærer undervisning af brugerne, angivelse af processer, yderligere oprettelse af data, tilpasning af rapporter osv.

En del af dette værktøj er en standardprojektplan. Du kan bruge denne projektplan som udgangspunkt gennem hele implementeringsprocessen. Husk dog på, at dette er en standardprojektplan, og ingen projekter kører efter en standardskabelon. Derfor bør du kun bruge projektplanen som din skabelon. Du kan ændre den afhængigt af det specifikke projekt, du er i gang med. Udvid den til større projekter. Brug den på den bedst mulige måde til at sikre, at dine Dynamics NAV-projekter kører på skinner.

Forberedelser

Følgende kapitel fører dig gennem den udvidede brug af implementeringsværktøjerne. Det omfatter den nødvendige forberedelse til den proces, der er beskrevet ovenfor.

Forudsætninger

- Du er superbruger af eller uddannet konsulent inden for Dynamics NAV. Du har installeret en Dynamics NAV 2009-standardclient med værktøjssættet og åbnet standarddemodatabasen med virksomheden CRONUS.
- Alle de branchespecifikke datafiler er gemt i mappen Company Settings på programklienten.

De branchespecifikke XML-filer

Værktøjssættet indeholder de branchespecifikke XML-filer. Filnavnene er:

- Food.xml
- Furniture.xml
- HighTech.xml
- Machinery.xml
- WholeSale.xml

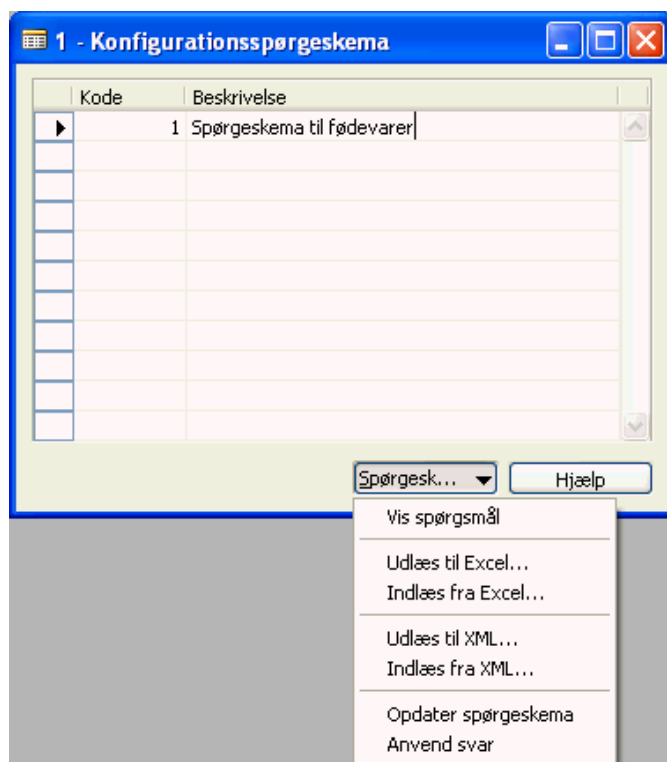
Hver fil indeholder data, som kan importeres til Dynamics NAV-regnskabet ved oprettelse af et nyt regnskab (se trin 2 i afsnittet Processen).

Dataene i hver fil er:

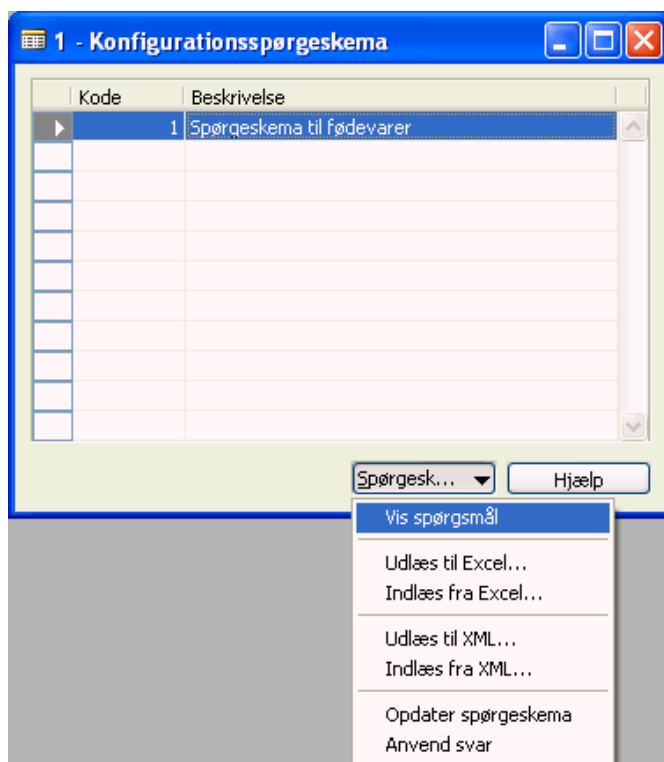
- Et sæt spørgeskemaer til konfigurationstabellerne (se appendiks)
- Et sæt masterdataskabeloner (se appendiks)
- Et sæt data (se appendiks)

Konfigurationsspørgeskemaet

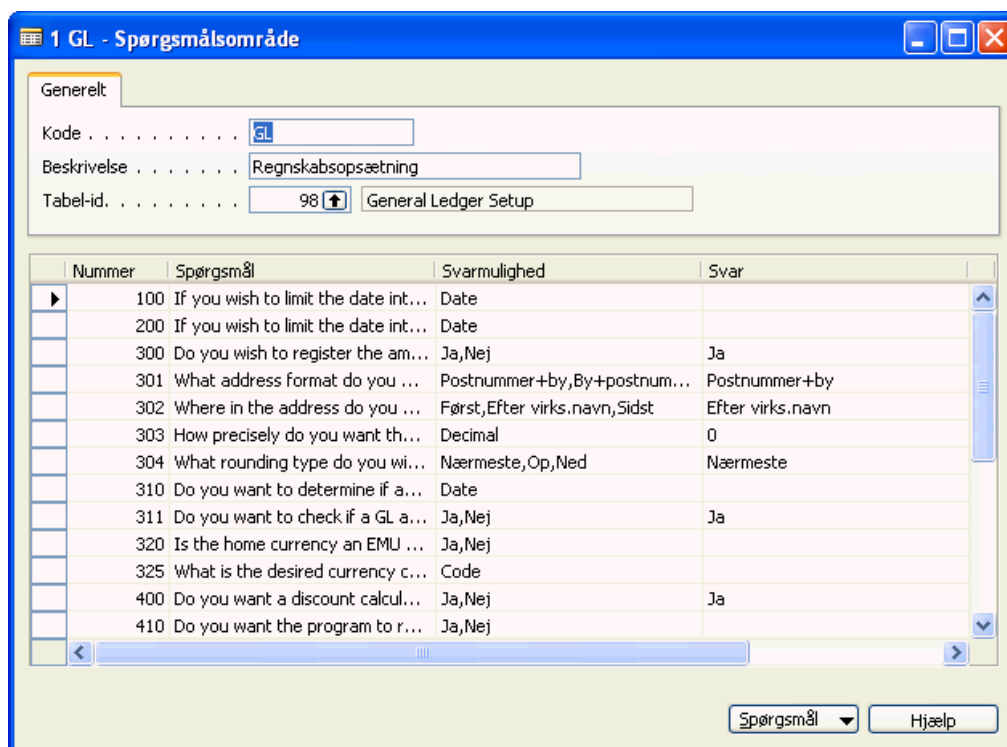
Vinduet **Konfigurationsspørgeskema** viser de forskellige spørgeskemaer.



Hver linje indeholder et eller flere spørgsmålsområder. Du kan få vist spørgsmålene ved at klikke på knappen **Spørgeskema** og vælge Vis spørgsmål:



Dette er vinduet **Spørgsmålsområde** for spørgsmål til tabel 98, **Regnskabsopsætning**:



Hver linje henviser til et bestemt felt i den tilknyttede tabel. Kolonnen **Svar** indeholder den værdi, som kan importeres til den tilknyttede tabel.

Hvis du klikker på knappen **Spørgsmål** og vælger Oversigt...

1 GL - Spørgsmålsområde

Generelt

Kode GL

Beskrivelse Regnskabsopsætning

Tabel-id. 98

Nummer	Spørgsmål	Svarmulighed	Svar	Bemærkning
100	If you wish to limit the date int...	Date		Datoen kan ændres på
200	If you wish to limit the date int...	Date		Datoen kan ændres på
300	Do you wish to register the am...	Ja,Nej	Ja	Hvis du vælger Ja, reg
301	What address format do you ...	Postnummer+by,By+po...	Postnummer+by	Vælg det format, som .
302	Where in the address do you ...	Først,Efter virks.navn,Si...	Efter virks.navn	Hvis du vælger 0 (Førs
303	How precisely do you want the...	Decimal	0	Eks.: "1,00" Afrund til l
304	What rounding type do you wi...	Nærmeste,Op,Ned	Nærmeste	Hvis du vælger Nærme
310	Do you want to determine if a...	Date		Datoen i dette felt ang
311	Do you want to check if a GL a...	Ja,Nej	Ja	Hvis du vælger Ja, bes
320	Is the home currency an EMU ...	Ja,Nej		Hvis du udligner poster
325	What is the desired currency c...	Code		Angiv valutakoden for
400	Do you want a discount calcula...	Ja,Nej	Ja	Hvis du har markeret a
410	Do you want the program to r...	Ja,Nej		Hvis du klikker på dette

Spørgsmål ▼ Hjælp

Oversigt F5

Opdater spørgsmål

Anvend svar

... får du vist denne liste med de forskellige spørgsmålsområder:

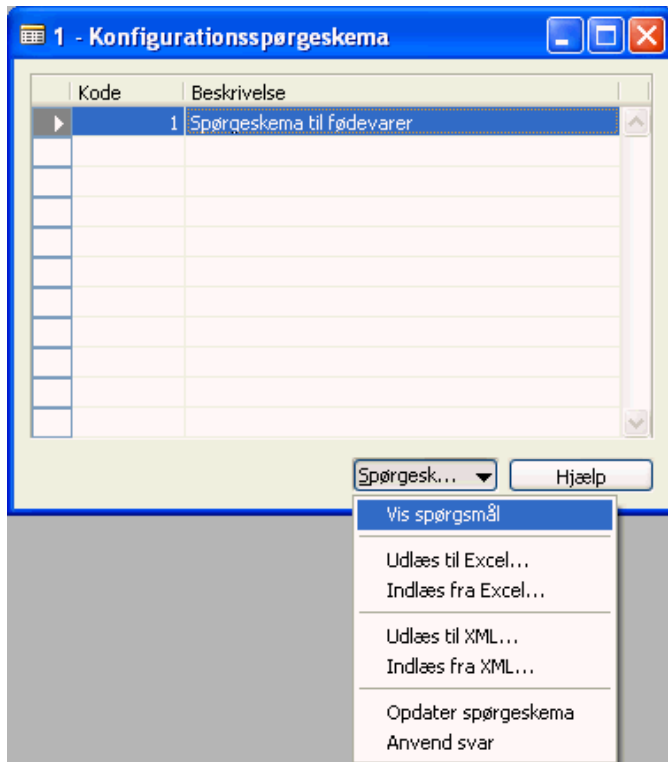
1 GL - Spørgeområder

Kode	Beskrivelse
CI	Virksomhedsopl.
FA	Anlægsopsætning
GL	Regnskabsopsætning
IS	Lageropsætning
MF	Produktionsopsætning
PP	Købsopsætning
RM	Opsætning af Relationsstyring
SM	Serviceopsætning
SR	Salgsopsætning
WH	Logistikopsætning

OK Annuller Hjælp

Sådan opretter du en spørgeskemafil

I vinduet **Konfigurationsspørgeskema** kan du vælge, hvordan du vil eksportere spørgeskemaet.



Du kan enten eksportere til Excel- eller XML-format. Nedenfor vises handlingerne, afhængigt af hvilket format du vælger. Ved begge metoder kan dataene vises og redigeres i Excel og importeres til Dynamics NAV.

Tip! Prøv at arbejde med begge metoder, og vælg den, der passer dig bedst.
Din forberedelse, inden du mødes med kunden, er at oprette spørgeskemafilen.

Konfigurationsdataene

Når du importerer data (trin 2 i afsnittet Processen), udfyldes 67 tabeller med branchespecifikke data. Dataene oprettes på baggrund af viden om brancherne. Mange af dataene er identiske fra branche til branche. Du kan bruge disse data til at komme hurtigt i gang med en implementering.

Excel- eller XML-fil

Spørgeskemaer og overflytningsdata har både import- og eksportfunktionalitet, som kan anvende Excel- og XML-filformatet. Nedenfor kan du se, hvordan du kan håndtere de forskellige filformater.

Excel:

Hvis du eksporterer til Excel, kan dataene udfyldes, og regnearket kan gemmes i Excel-format og importeres til Dynamics NAV.

XML:

Hvis du eksporterer til XML, kan XML anvendes i mange andre programmer, hvilket giver mulighed for automatiseret dataoverflytning.

Muligheder:

Hvis du vælger listen **Gem som XML**, får du en XML-liste, som er oprettet i et nyt Excel-regneark. Indholdet af filen importeres til en XML-liste. Hvis XML-datafilen ikke henviser til et skema, anvender Excel skemaet i XML-datafilen.

Hvis du vælger **Som skrivebeskyttet regneark**, åbnes XML-datafilen som et skrivebeskyttet Excel-regneark. Filens struktur udflades.

Hvis du vælger **Brug XML-opgaveruden**, får du vist et Excel-regneark, hvor XML-datafilens skema vises i opgaveruden **XML-kilde**. Derefter kan du trække elementer fra skemaet til regnearket for at knytte disse elementer til regnearket.

Hvis du åbner en XML-datafil, der ikke henviser til et skema, anvender Excel skemaet i XML-datafilen.

Tip! Når du arbejder med data, som du flytter mellem virksomheder eller mellem Dynamics NAV-databaser, anbefales det på det kraftigste at bruge XML-filformatet. Når du arbejder med data, som skal redigeres manuelt inden importen, anbefales det på det kraftigste at bruge Excel-filformatet. Hvis du har ekspertise inden for Excel-/XML-tilknytninger, anbefales det ligeledes at bruge XML-filformatet.

Det partnerspecifikke datasæt

Med dette værktøjssæt har du mulighed for at oprette datasæt, som passer til kundens behov. Når dine implementeringer kræver en bestemt konfiguration, kan du oprette konfigurationsspørgeskemaer, som passer perfekt til dine kunder. Når dine implementeringer kræver bestemte data, kan du oprette datasæt, som passer perfekt til dine kunder.

Her er den metode, som vi anbefaler dig at bruge:

1. Anvend en tom Dynamics NAV-database.
2. Importer de fem lodrette datasæt.
3. Rediger/skift/føj til konfigurationsspørgeskemaerne.
4. Rediger/skift/tilføj data (postnumre, flere masterdataskabeloner og andre tabeller ville være oplagte at bruge)
5. Tilpas overflytningsoversigten til de nye tabeller.
6. Opret dit partnerspecifikke datasæt som XML-filer.

Du kan forbedre dine implementeringer ved at oprette dine egne sæt med spørgeskemaer.

Appendiks

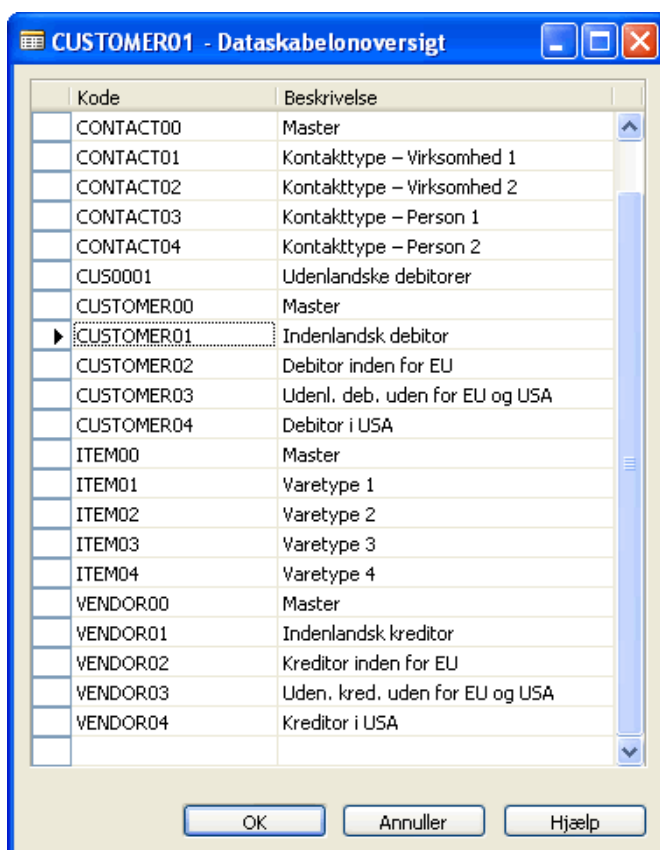
Dette appendiks viser indholdet i XML-filer med virksomhedsindstillinger.

Konfigurationsspørgeskemaer



Kode	Beskrivelse
CI	Virksomhedsopl.
FA	Anlægsopsætning
GL	Regnskabsopsætning
IS	Lageropsætning
MF	Produktionsopsætning
PP	Købsopsætning
RM	Opsætning af Relationsstyring
SM	Serviceopsætning
SR	Salgsopsætning
WH	Logistikopsætning

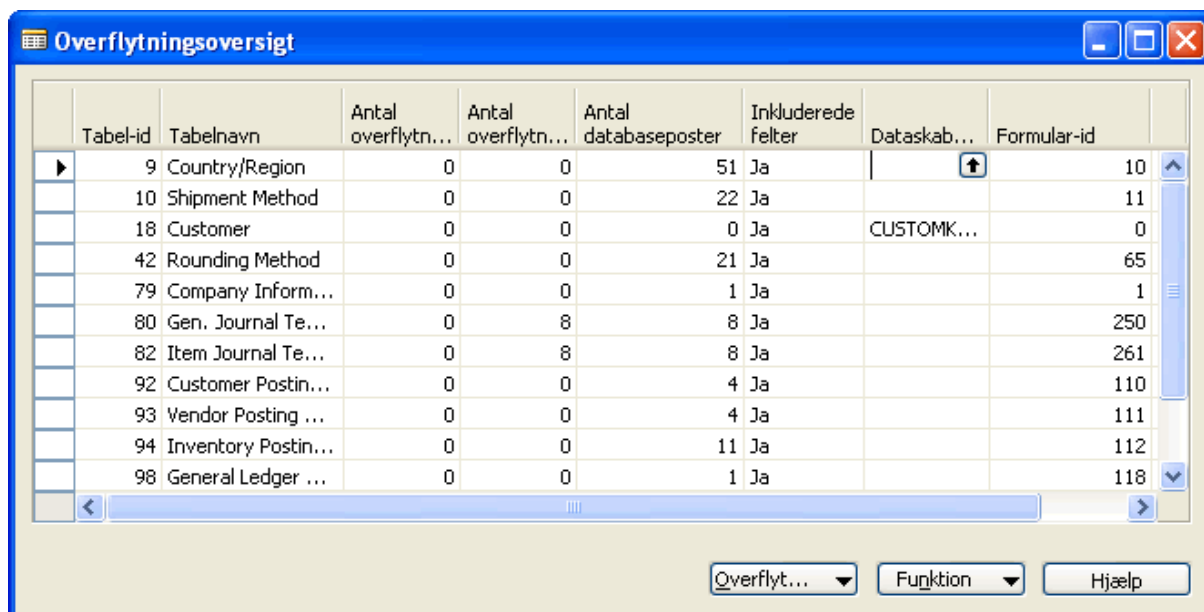
Masterdataskabeloner



Kode	Beskrivelse
CONTACT00	Master
CONTACT01	Kontakttype – Virksomhed 1
CONTACT02	Kontakttype – Virksomhed 2
CONTACT03	Kontakttype – Person 1
CONTACT04	Kontakttype – Person 2
CUS0001	Udenlandske debitorer
CUSTOMER00	Master
CUSTOMER01	Indenlandsk debitor
CUSTOMER02	Debitor inden for EU
CUSTOMER03	Udenl. deb. uden for EU og USA
CUSTOMER04	Debitor i USA
ITEM00	Master
ITEM01	Varetype 1
ITEM02	Varetype 2
ITEM03	Varetype 3
ITEM04	Varetype 4
VENDOR00	Master
VENDOR01	Indenlandsk kreditor
VENDOR02	Kreditor inden for EU
VENDOR03	Uden. kred. uden for EU og USA
VENDOR04	Kreditor i USA

Overflytningsoversigt

Vinduet **Overflytningsoversigt** indeholder følgende oplysninger:



Tabel-id	Tabelnavn	Antal overflytn...	Antal overflytn...	Antal databaseposter	Inkluderede felter	Dataskab...	Formular-id
9	Country/Region	0	0	51	Ja		10
10	Shipment Method	0	0	22	Ja		11
18	Customer	0	0	0	Ja	CUSTOMK...	0
42	Rounding Method	0	0	21	Ja		65
79	Company Inform...	0	0	1	Ja		1
80	Gen. Journal Te...	0	8	8	Ja		250
82	Item Journal Te...	0	8	8	Ja		261
92	Customer Postin...	0	0	4	Ja		110
93	Vendor Posting ...	0	0	4	Ja		111
94	Inventory Postin...	0	0	11	Ja		112
98	General Ledger ...	0	0	1	Ja		118

Overflyt... Funktion Hjælp

Tabel-id: Indtast et tabelnummer (eller slå det op ved at trykke på F6). Det relevante **Tabelnavn** udfyldes automatisk.

Antal overflytningsposter: Antal importerede poster fra Excel- eller XML-filer

Antal overflytningsfejl: Det antal fejl, der skal rettes, inden funktionen Anvend overflytningsdata kan bruges.

Antal databaseposter: Antal dataposter, der er opdateret i databasen, efter at overflytningsdata er blevet anvendt.

Du kan få vist de individuelle poster ved at slå dem op (eller trykke på F6). Bemærk, at hvis du vil slå data op i databasen, skal der tilføjes et **Formular-id** i feltet Formular-id, dvs. Formular 1 Virksomhedsoplysninger og data vises i kortform, eller Formular 112 Varebogføringsgrupper og oplysningerne vises i listeform).

Status: Statusfeltet kan bruges til at få vist oplysninger om opgavens status, f.eks. overflytningen af en kunde.

Muligheder:

- Ikke startet
- Igangsat
- Afsluttet

Inkluderede felter: Her kan du vælge de felter, der skal inkluderes i filerne, som importeres fra eller eksporteres til Excel eller XML.

Dataskabelon: Vælg, hvilken masterdataskabelon der skal knyttes til overflytningsposterne, inden du bruger funktionen **Anvend overflytningsdata**.

Tabeller til masterdata

Tabelnr.	Tabelnavn	Data fra
15	Finanskonto	XML-filer med virksomhedsindstillinger / virksomhedsspecifikke XML-filer
18	Valuta	XML-filer med virksomhedsindstillinger / virksomhedsspecifikke XML-filer
23	Debitor	XML-filer med virksomhedsindstillinger / virksomhedsspecifikke XML-filer
27	Kreditor	XML-filer med virksomhedsindstillinger / virksomhedsspecifikke XML-filer
5050	Kontakt	XML-filer med virksomhedsindstillinger / virksomhedsspecifikke XML-filer

Tabeller til konfigurationsdata

Tabelnr.	Tabelnavn	Data fra
3	Betalingsbetingelser	XML-filer med virksomhedsindstillinger
4	Valuta	XML-filer med virksomhedsindstillinger
5	Rentebetingelser	XML-filer med virksomhedsindstillinger
6	Debitorprisgruppe	XML-filer med virksomhedsindstillinger
8	Sprog	XML-filer med virksomhedsindstillinger
9	Land/område	XML-filer med virksomhedsindstillinger
10	Leveringsform	XML-filer med virksomhedsindstillinger
42	Afrundingsmetode	XML-filer med virksomhedsindstillinger
50	Regnskabsperiode	XML-filer med virksomhedsindstillinger
79	Virksomhedsoplysninger	XML-filer med virksomhedsindstillinger / spørgeskema
80	Finanskladdetype	XML-filer med virksomhedsindstillinger
82	Varekladdetype	XML-filer med virksomhedsindstillinger
92	Debitorbogføringsgruppe	XML-filer med virksomhedsindstillinger
93	Kreditorbogføringsgruppe	XML-filer med virksomhedsindstillinger
94	Varebogføringsgruppe	XML-filer med virksomhedsindstillinger
98	Regnskabsopsætning	XML-filer med virksomhedsindstillinger / spørgeskema
204	Enhed	XML-filer med virksomhedsindstillinger
232	Finanskladdenavn	XML-filer med virksomhedsindstillinger
250	Virksomhedsbogføringsgruppe	XML-filer med virksomhedsindstillinger
251	Produktbogføringsgruppe	XML-filer med virksomhedsindstillinger
252	Bogføringsopsætning	XML-filer med virksomhedsindstillinger
289	Betalingsform	XML-filer med virksomhedsindstillinger
291	Speditør	XML-filer med virksomhedsindstillinger
308	Nummerserie	XML-filer med virksomhedsindstillinger
309	Nummerserielinje	XML-filer med virksomhedsindstillinger
311	Salgsopsætning	XML-filer med virksomhedsindstillinger / spørgeskema
312	Købsopsætning	XML-filer med virksomhedsindstillinger / spørgeskema
313	Lageropsætning	XML-filer med virksomhedsindstillinger / spørgeskema
314	Ressourceopsætning	XML-filer med virksomhedsindstillinger
315	Sagsopsætning	XML-filer med virksomhedsindstillinger
323	Momsvirksomhedsbogf.gruppe	XML-filer med virksomhedsindstillinger
324	Momsproduktbogf.gruppe	XML-filer med virksomhedsindstillinger
325	Momsbogf.opsætning	XML-filer med virksomhedsindstillinger
340	Debitorrabatgruppe	XML-filer med virksomhedsindstillinger

Tabelnr.	Tabelnavn	Data fra
5053	Forretningsrelation	XML-filer med virksomhedsindstillinger
5055	Mailgruppe	XML-filer med virksomhedsindstillinger
5070	Kompetanceniveau	XML-filer med virksomhedsindstillinger
5079	Opsætning af Relationsstyring	XML-filer med virksomhedsindstillinger
5087	Spørgeskemahoved (profil)	XML-filer med virksomhedsindstillinger
5088	Profilspørgeskemalinje	XML-filer med virksomhedsindstillinger
5218	Personaleopsætning	XML-filer med virksomhedsindstillinger
5500	Opsætning af produktionsskema	XML-filer med virksomhedsindstillinger
5603	Anlægsopsætning	XML-filer med virksomhedsindstillinger
5604	Anlægsbogf.typeopsætning	XML-filer med virksomhedsindstillinger
5611	Afskrivningsprofil	XML-filer med virksomhedsindstillinger
5619	Anlægskladdetype	XML-filer med virksomhedsindstillinger
5620	Anlægskladdenavn	XML-filer med virksomhedsindstillinger
5700	Lagervare (pr. lok.)	XML-filer med virksomhedsindstillinger
5714	Ansvarcenter	XML-filer med virksomhedsindstillinger
5769	Logistikopsætning	XML-filer med virksomhedsindstillinger
5790	Speditørservice	XML-filer med virksomhedsindstillinger
5911	Serviceopsætning	XML-filer med virksomhedsindstillinger / spørgeskema
6081	Opsætn. af serviceprisgruppe	XML-filer med virksomhedsindstillinger
6502	Varesporingskode	XML-filer med virksomhedsindstillinger
7303	Placeringstype	XML-filer med virksomhedsindstillinger
7304	Lagerklasse	XML-filer med virksomhedsindstillinger
7335	Placeringskabelon	XML-filer med virksomhedsindstillinger
7336	Placeringsopr.kladdetype	XML-filer med virksomhedsindstillinger
7337	Placeringsopr.kladdenavn	XML-filer med virksomhedsindstillinger
7600	Basiskalender	XML-filer med virksomhedsindstillinger
99000750	Arbejdsskift	XML-filer med virksomhedsindstillinger
99000751	Produktionskalender	XML-filer med virksomhedsindstillinger
99000752	Arb.dage (produktionskalender)	XML-filer med virksomhedsindstillinger
99000756	Arbejdscentergruppe	XML-filer med virksomhedsindstillinger
99000765	Produktionsopsætning	XML-filer med virksomhedsindstillinger
99000778	Standardoperation	XML-filer med virksomhedsindstillinger
99000780	Kapacitetsenhed	XML-filer med virksomhedsindstillinger

Tabeller til masterdataskabeloner

Tabelnr.	Tabelnavn	Data fra
8618	Dataskabelonhoved	XML-filer med virksomhedsindstillinger
8619	Dataskabelonslinje	XML-filer med virksomhedsindstillinger

Tabeller til overflytning af masterdata

Tabelnr.	Tabelnavn	Data fra
8613	Overflytningstabel	XML-filer med virksomhedsindstillinger
8614	Overflytningspost	XML-filer med virksomhedsindstillinger
8615	Overflytningsdata	XML-filer med virksomhedsindstillinger
8616	Felt i overflytningstabel	XML-filer med virksomhedsindstillinger
8617	Fejl i overflytningsdata	XML-filer med virksomhedsindstillinger
8620	Virksomhedstype	XML-filer med virksomhedsindstillinger

Spørgeskematabeller

Tabelnr.	Tabelnavn	Data fra
8610	Konfigurationsspørgeskema	XML-filer med virksomhedsindstillinger
8611	Spørgsmålsområde	XML-filer med virksomhedsindstillinger
8612	Spørgsmål	XML-filer med virksomhedsindstillinger

Ansvarsfraskrivelse

Oplysningerne i dette dokument repræsenterer Microsoft Corporations aktuelle syn på de emner, der gennemgås på udgivelsesdatoet. Da Microsoft er nødt til at reagere på skiftende markedsvilkår, må oplysningerne ikke tolkes som værende en forpligtelse på vegne af Microsoft, og Microsoft kan ikke garantere for nøjagtigheden af oplysninger, der præsenteres efter udgivelsesdatoen.

Denne brugervejledning er kun til oplysning. MICROSOFT GIVER INGEN GARANTIER, HVERKEN UDTRYKKELIGE, STILTIENDE ELLER LOVMÆSSIGE VEDRØRENDE OPLYSNINGERNE I DETTE DOKUMENT.

Det er brugerens ansvar at opfylde alle gældende love om ophavsret. Uden at begrænse ophavsretlige rettigheder må ingen dele af dette dokument gengives, lagres i eller indføres i et genfindingsystem; ej heller må det overføres i nogen form eller på nogen måde (elektronisk, mekanisk eller på anden måde), uanset formålet, uden udtrykkelig skriftlig tilladelse fra Microsoft Corporation.

Indholdet af dette dokument kan være omfattet af patent, ansøgning om patent, varemærker, ophavsret eller andre rettigheder vedrørende immaterielret som tilhører Microsoft. Medmindre andet er udtrykkeligt angivet i en hvilken som helst skriftlig licensaftale fra Microsoft, giver indholdet af dette dokument Dem ikke licens til disse patenter, varemærker, ophavsrettigheder eller anden immaterielret.

© 2008 Microsoft Corporation. Alle rettigheder forbeholdes.

Microsoft, MS-DOS, Windows, Windows Server, Windows Vista, Windows XP, Windows Server 2003, Windows Server 2008, C/SIDE, Microsoft Internet Security & Acceleration Server 2006, Microsoft Dynamics, Microsoft Dynamics NAV, Microsoft Exchange Server, Microsoft SQL Server er enten registrerede varemærker eller varemærker tilhørende Microsoft Corporation i USA og/eller andre lande.

Alle andre varemærker ejes af deres respektive ejere.