

Productivité

Microsoft Dynamics[®] NAV 2009

Boîte à outils d'implémentation rapide

Guide de l'utilisateur

Juillet 2008



Table des matières

Introduction	4
Planification de projet	4
Questionnaire de paramétrage.....	4
Données de configuration propres au secteur	4
Modèles de données de base.....	5
Migration de données de base (données héritées client)	5
Processus	6
Étape 1 : Création de la société	6
Étape 2 : Application du questionnaire de paramétrage.....	7
Étape 2.1 : Renseignement du questionnaire de paramétrage	8
Étape 2.2 : Validation du questionnaire de paramétrage	8
Étape 2.3 : Application des réponses du questionnaire de paramétrage	10
Étape 3 : Modèles de données de base	10
Étape 3.1 : Choix des modèles de données de base	11
Étape 3.2 : Création d'un modèle de données de base.....	11
Étape 3.3 : Création d'un enregistrement à partir d'un modèle de données de base.....	12
Étape 3.4 : Application d'un modèle de données de base à un enregistrement.....	12
Étape 4 : Migration des données de base	13
Étape 4.1 : Choix des migrations de données de base.....	13
Étape 4.2 : Création de migrations	14
Étape 4.3 : Exportation des fichiers de migration	14
Étape 4.4 : Saisie des données.....	15
Étape 4.5 : Importation des données.....	15
Étape 4.6 : Validation des données.....	16
Étape 4.7 : Application des données.....	17
Étape 5 : Implémentation.....	17
Préparations	18
Fichiers XML propres au secteur	18
Questionnaire de paramétrage.....	18
Création d'un fichier de questionnaire	21
Données de configuration.....	21
Fichier Excel ou XML	21
Excel :	21
XML :	21
Options :	22
Jeu de données spécifique du partenaire.....	22

Annexe	23
Questionnaires de paramétrage.....	23
Modèles de données de base.....	23
Aperçu migration	24
Tables des données de base	25
Tables des données de configuration	25
Tables des modèles de données de base.....	26
Tables de migration des données de base.....	26
<i>Tables de questionnaire</i>	27
Exclusions de responsabilité	28

Introduction

Dynamics NAV Rapid Implementation Methodology contient une boîte à outils conçue pour répondre aux besoins des partenaires Microsoft Dynamics lors de l'installation et de l'implémentation d'une nouvelle version de Dynamics NAV sur le site client.

Cet outil vise à réduire la durée d'implémentation grâce aux éléments suivants :

- Suivi du modèle de planification de projet
- Importation de jeux de données propres au secteur
- Définition d'une configuration système dans Excel et importation dans Dynamics NAV (questionnaire de paramétrage)
- Importation des données client à l'aide de la syntaxe XML (migration des données de base)
- Simplification de l'importation et de la création de données (modèles de données de base)
- Réduction de l'intervention d'utilisateurs expérimentés Dynamics NAV pendant la phase d'implémentation initiale

Ce guide de l'utilisateur entend fournir à un consultant les connaissances nécessaires à la manipulation de la boîte à outils.

Remarque : ce guide de l'utilisateur fait référence à la navigation et aux formulaires du client Microsoft Dynamics NAV 2009 Classic, mais toutes les étapes décrites, excepté la création d'une nouvelle société, peuvent être réalisées à l'aide de la même procédure dans le client personnalisé.

Planification de projet

La boîte à outils met à votre disposition la planification de projet par défaut destinée à une implémentation Dynamics NAV créée dans MS Project. Vous pouvez utiliser cette planification de projet comme modèle pour les futurs projets d'implémentation Dynamics NAV et l'enrichir afin de répondre aux besoins des différents projets.

Questionnaire de paramétrage

Le questionnaire de paramétrage guide l'utilisateur via une série de questions. Les questions et réponses font référence aux tables de configuration (79, 98, 311, 312, 313, etc.) dans Dynamics NAV. Lorsque l'utilisateur a terminé de répondre aux questions, le fichier XML du questionnaire peut être importé dans Dynamics NAV. Le consultant peut ensuite valider les questions et les appliquer à la base de données de la société. Ainsi, la base de données est essentiellement configurée sans la participation de l'utilisateur et avec une assistance minimale du consultant.

Données de configuration propres au secteur

Chaque fois qu'une nouvelle solution Dynamics NAV est implémentée, les employés de la société doivent apprendre à entrer les données. Cela exige à la fois la formation des utilisateurs finaux et le temps nécessaire à la saisie de nouvelles données. L'expérience a montré qu'un certain nombre de tables contiennent des données très similaires pour les sociétés relevant de secteurs identiques. Les données de configuration propres au secteur sont regroupées dans un conteneur de données de base, créé par des spécialistes du secteur. L'importation de ces données réduit le coût et la durée de l'implémentation.

EXEMPLE :

Les tables 308 (Souches de n°) et 309 (Ligne souche de n°) sont renseignées avec un ensemble de souches de numéros et de premiers nombres. Les tables de configuration (98, 311, 312, 313, etc.) contiennent des champs faisant référence aux souches de numéros. Ces champs sont également renseignés. Par conséquent, l'utilisateur n'a pas besoin de consacrer du temps à la création de nouvelles souches de numéros. Les données propres au secteur sont disponibles sous la forme de fichiers XML. L'annexe 1 répertorie les tables concernées.

Modèles de données de base

Lorsqu'un enregistrement est créé dans Dynamics NAV, certains champs sont obligatoires. L'expérience a montré que les champs obligatoires, tels que les groupes comptabilisation, les conditions de paiement, etc., peuvent être regroupés.

Les champs obligatoires de la table 18 (**Client**) peuvent être regroupés en France, Étranger et Exporter.

Exemple : Dans la gestion des relations Dynamics NAV, la fenêtre Modèle client permet de renseigner les champs obligatoires lors de la création d'un client à partir d'un contact.

Le modèle de données de base s'apparente à la fenêtre Modèle client. Toutefois, il est applicable à n'importe quelle table de la base de données Dynamics NAV. Moyennant une personnalisation minimale, la structure du modèle peut être appliquée à n'importe quel module approprié de l'application Dynamics NAV. L'outil est fourni avec un ensemble de modèles propres au secteur pour les tables suivantes : 15 **Compte général**, 18 **Client**, 23 **Fournisseur**, 27 **Stocks** et 5050 **Contact**.

Migration de données de base (données héritées client)

Toute implémentation Dynamics NAV doit relever le défi du transfert dans Dynamics NAV des données héritées client provenant de l'ancien système. Cette opération peut être réalisée automatiquement, via des dataports, ou manuellement, par le biais de la saisie de données.

L'interface de migration qui permet de choisir les tables et les champs a été complètement revue. En outre, des modèles de données de base prêts à l'emploi (voir ci-après) sont désormais disponibles.

Vous pouvez définir des tables et des champs dans Dynamics NAV, puis créer un fichier XML qu'il est possible d'ouvrir dans Excel. L'utilisateur peut ensuite entrer ses données héritées dans les feuilles de calcul Excel ou les y transférer. Ces feuilles sont enregistrées en tant que fichiers XML. L'outil peut ensuite importer les données des fichiers XML vers la base de données Dynamics NAV.

L'outil de migration de données offre un aperçu de toutes les données importées dans la base Dynamics NAV et permet de valider les données avant leur application aux tables Dynamics NAV.

Lors de l'importation du jeu de données propre au secteur, l'outil de migration est renseigné à raison d'une ligne par table importée. En outre, ce jeu de données contient les migrations des tables de données de base suivantes : 15 **Compte général**, 18 **Client**, 23 **Fournisseur**, 27 **Stocks** et 5050 **Contact**.

Nom de champ	Légende champ	Valeur par défaut	Obligatoire
► Territory Code	Code secteur		✓
Currency Code	Code devise		✓
Language Code	Code langue		✓
Salesperson Code	Code vendeur		✓
Country Code	Code pays/région		✓

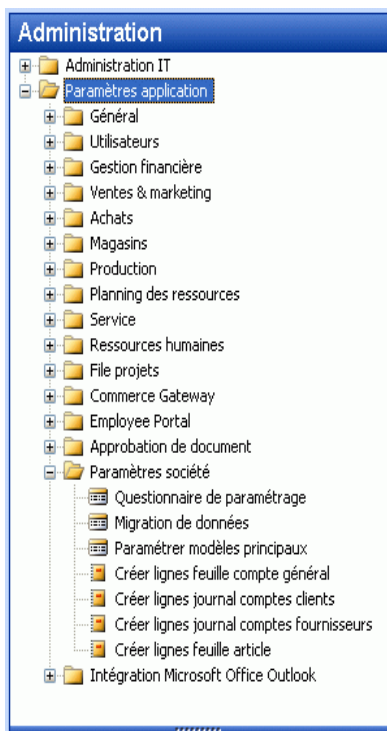
Processus

Le chapitre suivant vous guide dans l'utilisation de RIM conformément à la procédure recommandée. Il est vivement recommandé de faire plusieurs tentatives fictives avant de l'utiliser pour une implémentation réelle.

Une fois que vous maîtrisez l'outil, essayez d'imaginer comment vous pourriez simplifier vos implémentations en créant davantage de modèles et de jeux de données.

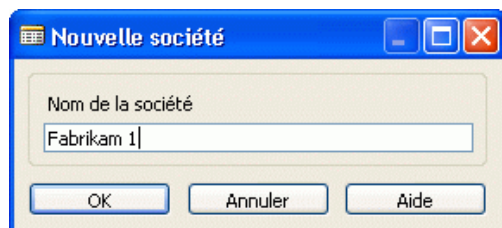
Conditions préalables

- Vous devez être un superutilisateur/consultant confirmé de Dynamics NAV. Vous devez avoir installé un client Dynamics NAV 2009 standard et ouvert la base de données de démonstration standard portant sur la société CRONUS.
- Tous les fichiers de données propres au secteur doivent être stockés dans le dossier **Paramètres société** sur le client de l'application.
- L'interface utilisateur de RIM est disponible dans le volet de navigation.



Étape 1 : Création de la société

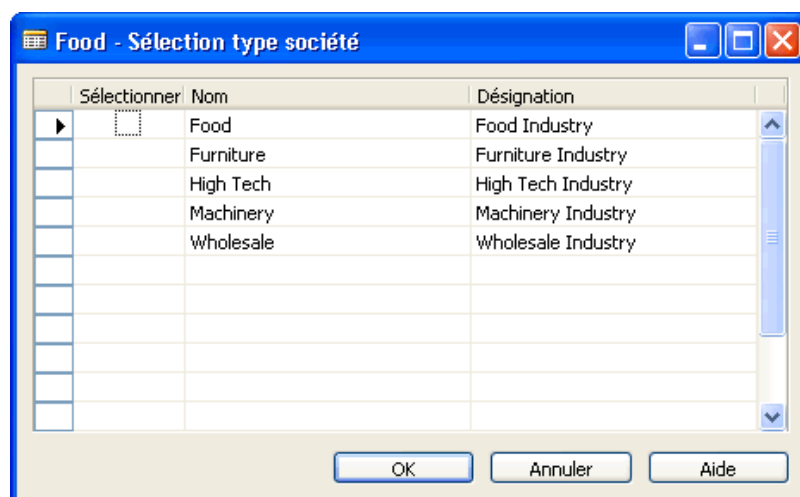
1. Ouvrez la base de données Dynamics NAV, puis créez une société.



2. Après avoir entré le nom de la société, la fenêtre **Paramètres société** s'ouvre :



3. Positionnez le curseur dans le **champ Type** société, puis appuyez sur F6.
4. Sélectionnez **Type** société, puis choisissez le secteur d'activité.



Sélectionner	Nom	Désignation
<input checked="" type="checkbox"/>	Food	Food Industry
<input type="checkbox"/>	Furniture	Furniture Industry
<input type="checkbox"/>	High Tech	High Tech Industry
<input type="checkbox"/>	Machinery	Machinery Industry
<input type="checkbox"/>	Wholesale	Wholesale Industry
<input type="checkbox"/>		
<input type="checkbox"/>		
<input type="checkbox"/>		
<input type="checkbox"/>		
<input type="checkbox"/>		

5. Cliquez sur OK dans la fenêtre **Sélection type société**.
Le système importe les données correspondant au secteur d'activité pour le type de société sélectionné.

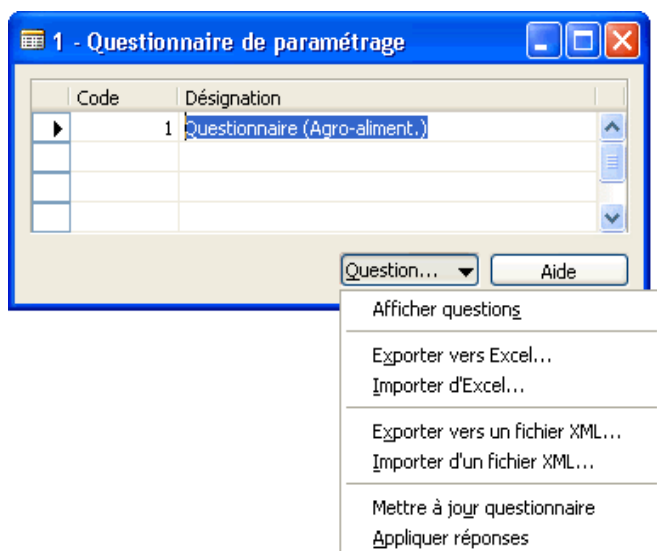
Étape 2 : Application du questionnaire de paramétrage

Les étapes suivantes vous guident dans la procédure d'exportation, de renseignement, d'importation et d'application des données du questionnaire de paramétrage.

Condition préalable : Le questionnaire de paramétrage doit être exporté et complété, les fichiers Excel ou XML du questionnaire doivent être disponibles.

Étape 2.1 : Renseignement du questionnaire de paramétrage

1. Dans le volet de navigation, cliquez sur le bouton **Administration**, puis sur Paramètres application, Paramètres société, Questionnaire de paramétrage de manière à ouvrir la fenêtre **Questionnaire de paramétrage** :

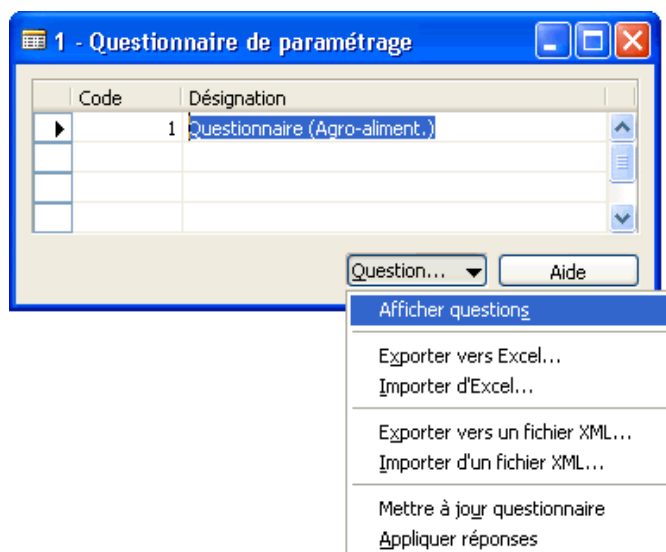


2. Cliquez sur le bouton **Questionnaire**, puis sur Exporter vers Excel ou sur Exporter vers un fichier XML.
3. Enregistrez le nom de fichier du questionnaire que vous avez utilisé à l'étape 1. Complétez le questionnaire de paramétrage en répondant aux questions.
4. Cliquez sur le bouton **Questionnaire**, puis sur Importer d'Excel ou sur Importer d'un fichier XML. Sélectionnez le nom de fichier et le chemin d'accès du questionnaire que vous avez utilisé à l'étape 2. Une fois les données importées, elles viennent compléter le formulaire.

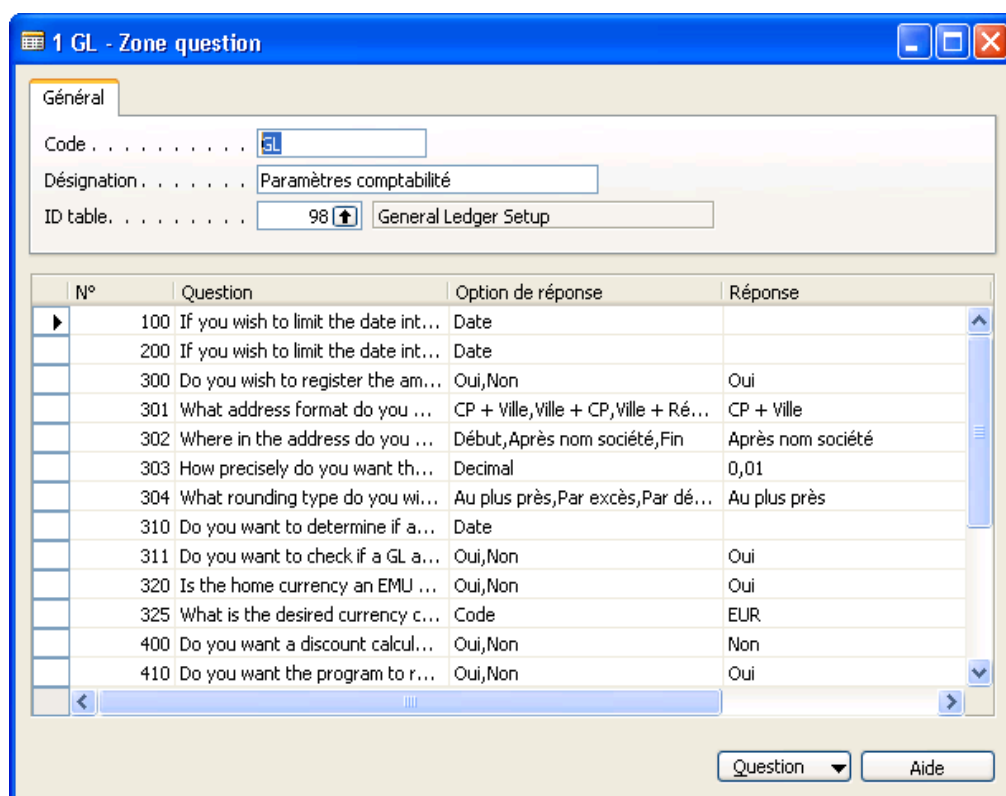
Étape 2.2 : Validation du questionnaire de paramétrage

La validation permet au consultant de s'assurer que les champs sont correctement renseignés. La validation est nécessaire car le système ne peut pas valider un champ de la table du questionnaire en fonction du type de données du champ Dynamics NAV correspondant.

1. Cliquez sur le bouton **Questionnaire** puis sur Afficher questions.



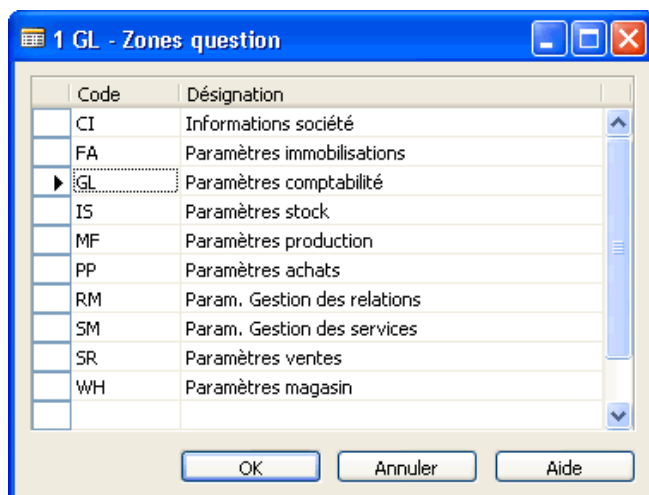
2. La fenêtre **Zone question** s'ouvre :



3. Pour chaque zone question, validez la colonne **Réponse** en fonction du champ Dynamics NAV correspondant. Vous pouvez afficher le champ Dynamics NAV correspondant à l'aide de la combinaison de touches Ctrl+F8.

Remarque : la validation est un processus manuel. Il n'existe aucune validation automatique des champs Dynamics NAV.

4. Cliquez sur le bouton **Question** puis sur Liste (ou appuyez sur F5) pour obtenir la liste des différentes zones question :



5. Vous devez valider toutes les réponses dans toutes les zones question.

Étape 2.3 : Application des réponses du questionnaire de paramétrage

Vous pouvez transférer les réponses vers les tables de configuration de deux façons :

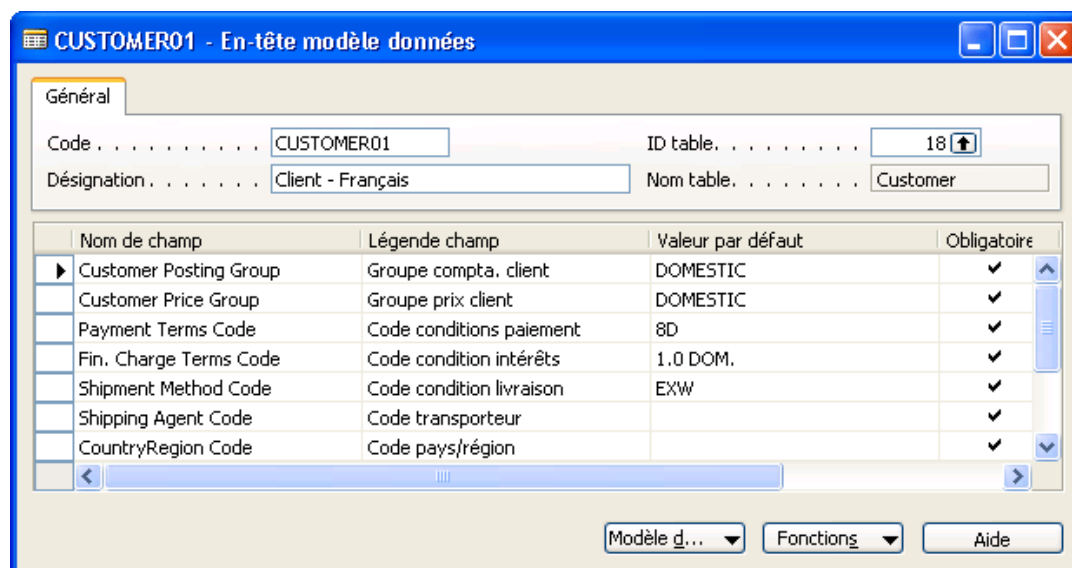
- Pour chaque zone question, cliquez sur Appliquer réponses.
- Pour la totalité du questionnaire, cliquez sur Appliquer réponses dans la liste **Questionnaire de paramétrage**.

Cliquez sur le bouton **Questionnaire** puis sur Afficher questions.

Étape 3 : Modèles de données de base

Les étapes suivantes vous guident dans la création de modèles de données de base. Ceux-ci s'avèrent très utiles pour la migration de données de base, c'est pourquoi il est recommandé de les créer en premier. Lors du choix d'un type de société à l'étape 1, un ensemble de modèles de données de base est également importé. L'ensemble contient de 5 à 8 modèles pour chacune des tables suivantes :

15 **Compte général**, 18 **Client**, 23 **Fournisseur**, 27 **Stocks** et 5050 **Contact**.



Étape 3.1 : Choix des modèles de données de base

La première étape consiste à déterminer si les modèles de données de base par défaut sont suffisants pour la société. Passez en revue les champs et valeurs de chaque modèle et déterminez avec la société les modèles utilisables en fonction du type de client :

- Si les modèles par défaut ne suffisent pas, l'Étape 3.2 : Création d'un modèle de données de base vous guide dans la création de nouveaux modèles.
- Si les modèles par défaut suffisent, passez à l'Étape 3.3 : Création d'un enregistrement à partir d'un modèle de données de base.

Conseil : les modèles sont applicables à n'importe quelle table Dynamics NAV. Utilisez-les pour créer des données plus rapidement et avec davantage de précision.

Étape 3.2 : Création d'un modèle de données de base

À partir d'un **En-tête modèle données**, appuyez sur F3 (Nouveau), puis renseignez les champs suivants : **Code**, **ID table** et **Désignation**.

Conseil : les modèles de données de base sont tous créés dans les deux mêmes tables (En-tête et Lignes). Le champ **Code** est l'unique ID d'un modèle. Par conséquent, il est recommandé de suivre des règles spécifiques pour le client lorsque le champ **Code** est renseigné.

- La façon la plus simple consiste à créer une numérotation séquentielle non logique (1, 2, 3, etc.).
- Il est souvent utile d'appliquer une certaine logique lors de la spécification des ID (CL001, CL002, ART001, ART002, etc.).

1. Placez le curseur dans le champ **Nom de champ**, puis cliquez sur le bouton de recherche (ou appuyez sur F6) pour sélectionner un champ.

Nom de champ	Légende champ	Valeur par défaut	Obligatoire
*▶			

2. Dans le champ **Valeur par défaut**, entrez la valeur.
3. Activez le champ **Obligatoire** si l'application Dynamics NAV ne peut fonctionner que si le champ est renseigné.

Exemple : Si les **groupes comptabilisation** ne sont pas renseignés, une commande ne peut pas être facturée. Il est donc obligatoire de configurer des groupes comptabilisation.

4. Dans le champ **Commentaire**, vous pouvez entrer un commentaire sur le champ.

Conseil : dans la mesure où le champ **Valeur par défaut** n'est pas associé aux options du champ Dynamics NAV correspondant, vous pouvez ouvrir le formulaire standard de la table, puis copier la valeur et la coller dans le modèle.

Étape 3.3 : Création d'un enregistrement à partir d'un modèle de données de base

1. Pour créer un enregistrement à partir d'un modèle, sélectionnez le modèle.
2. Cliquez sur le bouton **Fonctions**, puis sur Créer instance pour créer un enregistrement contenant les valeurs par défaut :

Nom de champ	Légende champ	Valeur par défaut	Obligatoire
Customer Posting Group	Groupe compta. client	DOMESTIC	✓
Customer Price Group	Groupe prix client	DOMESTIC	✓
Payment Terms Code	Code conditions paiement	8D	✓
Fin. Charge Terms Code	Code condition intérêts	1.0 DOM.	✓
Shipment Method Code	Code condition livraison	EXW	✓
Shipping Agent Code	Code transporteur		✓
CountryRegion Code	Code pays/région		✓

Étape 3.4 : Application d'un modèle de données de base à un enregistrement

1. Créez un enregistrement (voir l'exemple ci-après relatif à un nouveau client) :

2. Après avoir défini le numéro d'enregistrement, cliquez sur le bouton **Fonctions** puis sur Appliquer modèle. Les valeurs par défaut sont copiées depuis le modèle vers l'enregistrement.

Conseil : la fonction **Appliquer modèle** peut être utilisée sur n'importe quel enregistrement. Envisagez-la comme une fonctionnalité générale permettant de modifier des enregistrements.

Avertissement : la fonction **Appliquer modèle** remplace les données de l'enregistrement. Si cette fonction est utilisée pour la migration des données de base (voir l'étape suivante), elle remplace les données importées lors de la création des enregistrements.

Étape 4 : Migration des données de base

La migration des données de base est un outil qui permet de transférer vers Dynamics NAV des données du système hérité de la société à l'aide de fichiers XML en guise de supports.

Lors du choix d'un type de société à l'*étape 1*, un ensemble correspondant de migrations de données de base est importé. L'ensemble de données contient des paramètres de migration de données de base pour les tables de données de base et les tables de données de configuration (voir l'annexe 1 pour une liste des tables).

Les étapes suivantes vous guident dans le processus de migration des données de base à l'aide des migrations par défaut.

Étape 4.1 : Choix des migrations de données de base

La première étape consiste à déterminer si les migrations de données de base par défaut sont suffisantes pour la société.

- Les cinq tables sont-elles suffisantes ?
- Les sélections de champ sont-elles suffisantes ? (Pour le vérifier, placez le curseur dans le champ **Champs inclus**, puis appuyez sur F6.)

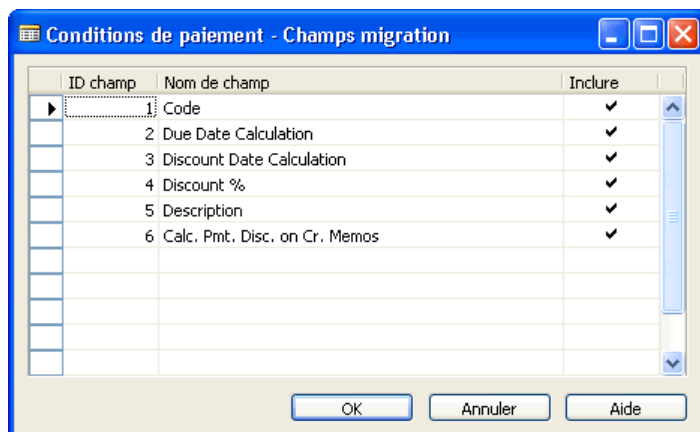
Les données sont importées parallèlement aux modèles de données de base sélectionnés dans le champ **Modèle données**. Par conséquent, les données couvertes par les modèles de données de base ne doivent pas être importées.

- Si les migrations par défaut ne suffisent pas, l'*Étape 4.2 : Création de migrations* vous guide dans la création de nouvelles migrations.
- Si les migrations de données de base par défaut suffisent, passez à l'*Étape 4.3 : Exportation des fichiers de migration*.

Conseil : les migrations sont applicables à n'importe quelle table Dynamics NAV. Utilisez-les pour transférer des données plus rapidement et avec davantage de précision.

Étape 4.2 : Création de migrations

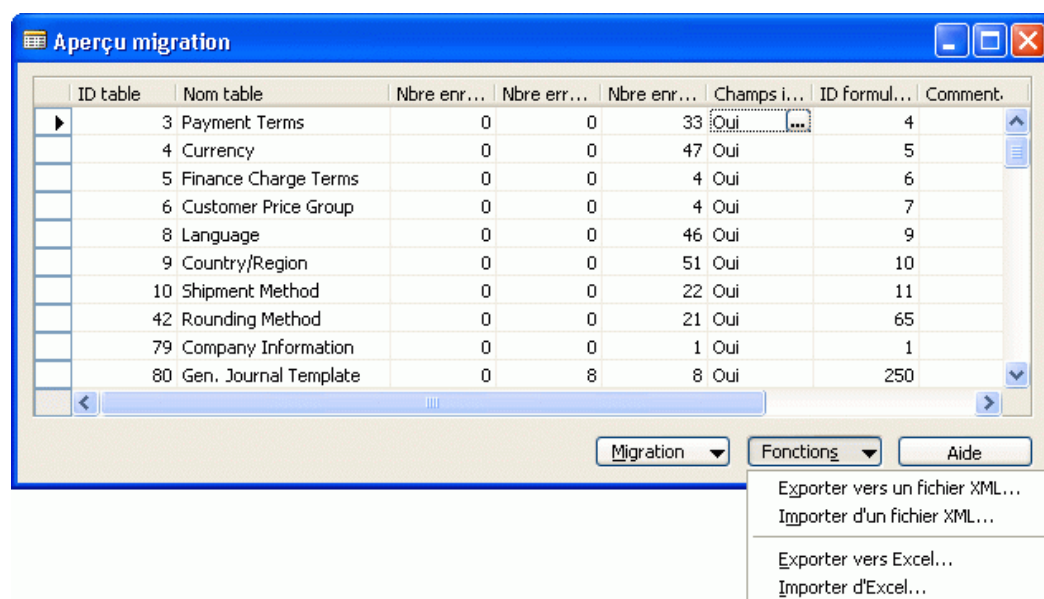
1. Ouvrez la fenêtre **Aperçu migration**, puis placez le curseur dans la zone lignes.
2. Créez une ligne (F3).
3. Dans le champ **ID table**, entrez un numéro de table (ou appuyez sur F6 pour effectuer une recherche), par exemple 90.
Le champ **Nom table** est alors automatiquement renseigné.
4. Placez le curseur dans le champ **Champs inclus** et cliquez sur F6 (ou cliquez sur le bouton **Migration de données**, puis sur Champs migration) de manière à ouvrir la fenêtre **Champs migration** :



5. Activez le champ **Inclure** afin de sélectionner les champs à migrer, puis appuyez sur Échap.
Le champ **Champs inclus** prend la valeur « Oui ».

Étape 4.3 : Exportation des fichiers de migration

1. Ouvrez la fenêtre **Aperçu migration**.
2. Sélectionnez la table à partir de laquelle vous souhaitez créer un fichier.



3. Cliquez sur le bouton **Fonctions** puis sur **Exporter vers un fichier XML** ou **Exporter vers Excel**.
4. Enregistrez le nom du fichier et cliquez sur le bouton **Enregistrer**.

Un fichier XML ou Excel ne contenant que des titres est créé à l'emplacement spécifié.

Si vous souhaitez n'exporter que la migration, assurez-vous que la table sélectionnée ne contient pas de données, afin de ne pas en exporter avec la migration. Pour plus d'informations sur les fichiers XML, consultez le chapitre **Préparations**.

Répétez cette étape pour toutes les tables appropriées.

Conseil : réfléchissez à la façon dont vous souhaitez nommer les fichiers (exemples : *Table18.xml*, *Clients.xml*)

Étape 4.4 : Saisie des données

1. Ouvrez Excel.
2. Dans Excel, cliquez sur Ouvrir, puis recherchez le fichier de données de migration approprié.
3. Ouvrez le fichier.
4. Montrez au client comment remplir les feuilles. Vous pouvez utiliser les méthodes suivantes.

Méthode 1 :

- Ouvrez la feuille Feuil1 du fichier dans Excel.
- Entrez tous les clients en renseignant les champs ligne par ligne.

Méthode 2 :

- Ouvrez la feuille Feuil2 du fichier dans Excel.
- Copiez tous les clients dans cette feuille.
- Créez une formule Excel (=Feuil2!A2') reliant les champs de la feuille Feuil1 à ceux de la feuille Feuil2.

Avertissement : ne modifiez pas les colonnes de la feuille Feuil1. Si vous les déplacez, les supprimez ou les modifiez, la feuille ne peut pas être importée.

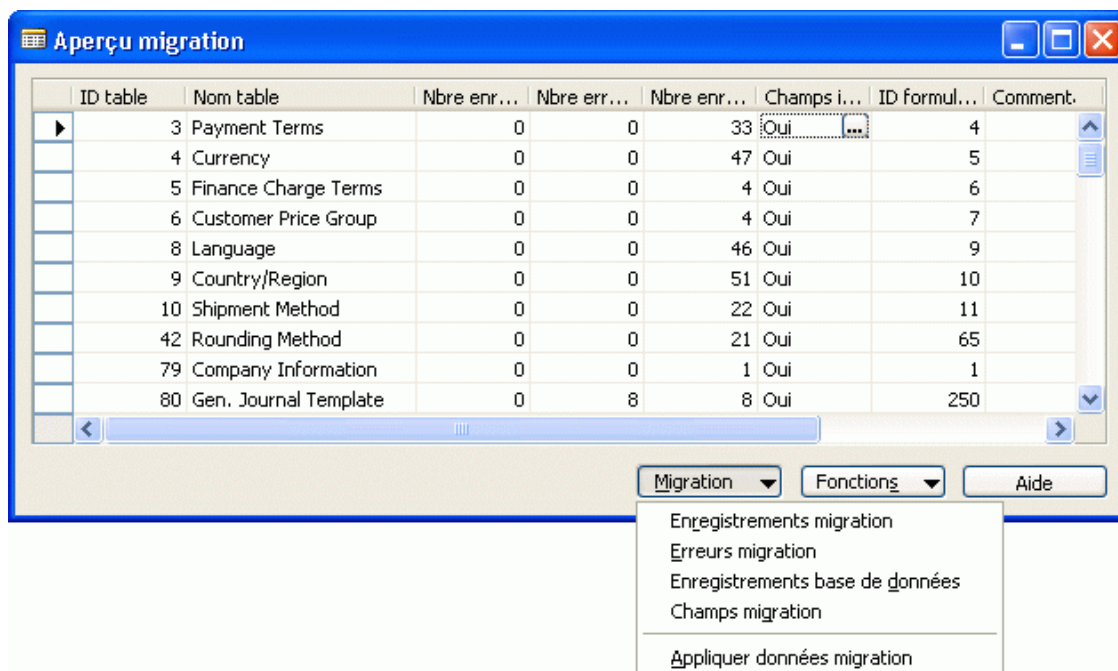
Conseil : dans la mesure où les données héritées client ne sont pas organisées comme dans Dynamics NAV, il est recommandé d'utiliser la méthode 2.

5. Enregistrez la feuille de calcul Excel en veillant à ne pas modifier le type de fichier.

Étape 4.5 : Importation des données

1. Ouvrez la fenêtre **Aperçu migration**.
2. Sélectionnez les tables à partir desquelles vous souhaitez importer un fichier de données.
3. Cliquez sur le bouton **Fonctions**, puis sur Importer données de configuration.
4. Entrez le chemin d'accès et le nom de fichier, puis cliquez sur OK.

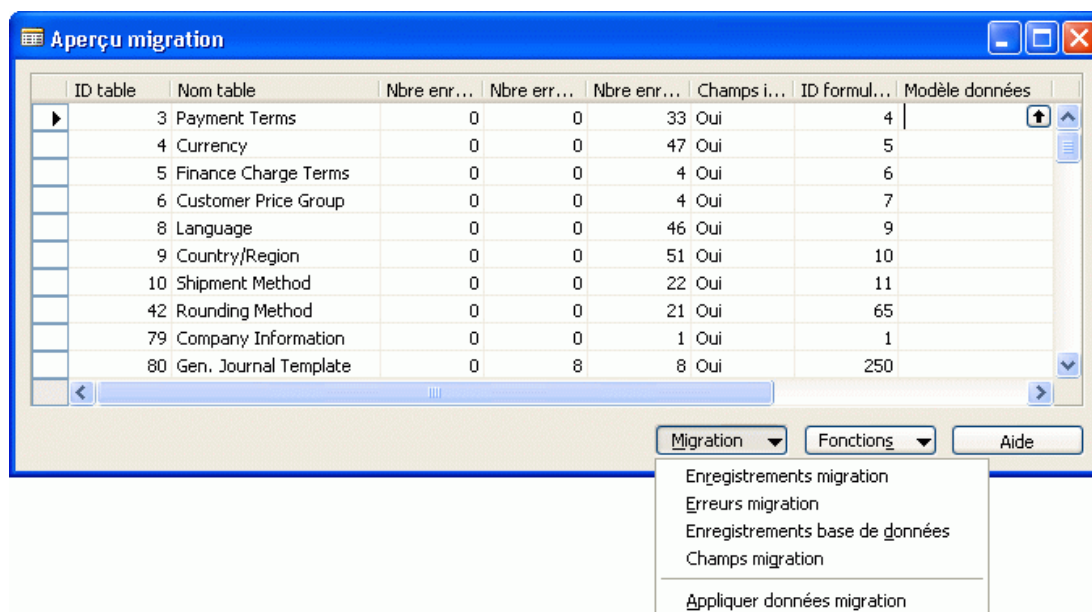
Les données du fichier sont importées dans les tables de migration. Dans la fenêtre **Aperçu migration**, le champ **Nbre enregistrements migration** indique le nombre d'enregistrements importés.



Conseil : lors de l'application des données importées (étape 4.7), les modèles utilisés sont ceux des données de base. Il est recommandé d'importer et d'appliquer des données dans des groupes en fonction du modèle de données de base.

Étape 4.6 : Validation des données

1. Ouvrez la fenêtre **Aperçu migration**, cliquez sur le bouton **Migration**, puis sur Enregistrements migration (ou positionnez le curseur dans le champ **Nbre enregistrements migration** et appuyez sur F6) :



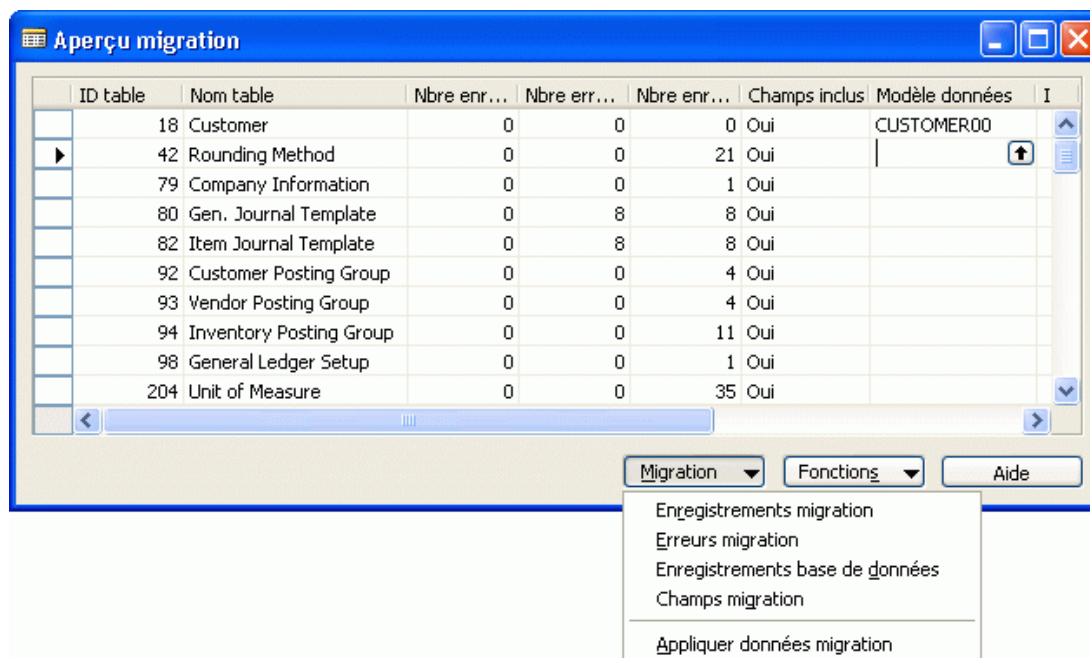
2. Sélectionnez **Enregistrements migration**. Vous pouvez modifier toutes les données importées.

Si vous modifiez les données d'un champ ou en entrez, la validation de champ Dynamics NAV par rapport au champ Dynamics NAV correspondant est exécutée. La case à cocher de la colonne **Non valide** indique que la première ligne est incorrecte.

3. Cliquez sur le bouton **Migration** et sélectionnez **Erreurs migration** pour afficher les erreurs.
4. Le message d'erreur explique le type d'erreur. Passez la liste en revue et modifiez toutes les données incorrectes.

Étape 4.7 : Application des données

1. Si tous les enregistrements sont valides, cliquez sur le bouton **Migration**.



2. Sélectionnez le modèle de données de base à appliquer à toutes les données à partir de l'**Aperçu migration**.

Remarque : le modèle de données de base remplace les données de l'enregistrement. Si un champ de la migration de données de base est renseigné et si le même champ possède une valeur dans le modèle de données de base appliqué, les données de ce modèle remplacent les données de migration. Profitez-en pour réduire le nombre de champs à importer.

Conseil : il est recommandé d'importer et d'appliquer des données dans des groupes en fonction du modèle de données de base.

3. Cliquez sur **Appliquer données migration**.

Étape 5 : Implémentation

Si vous avez suivi les étapes ci-dessus, la base de données de la société est désormais configurée et les données de base sont importées. Les prochaines étapes du processus d'implémentation concernent la formation des utilisateurs, la définition de processus, la création de données supplémentaires, la personnalisation des états, etc.

Pour ce faire, vous pouvez recourir à une planification de projet par défaut. Celle-ci peut vous guider dans le processus d'implémentation. Toutefois, gardez à l'esprit qu'il s'agit d'une planification de projet par défaut et qu'aucun projet ne s'exécute par défaut. Par conséquent, utilisez la planification de projet comme modèle. Modifiez-la en fonction du projet en cours d'élaboration et développez-la ensuite pour des projets plus volumineux. Utilisez-la du mieux que vous pouvez de manière à ce que chaque projet Dynamics NAV soit couronné de succès.

Préparations

Le chapitre suivant vous guide dans l'utilisation étendue de la boîte à outils d'implémentation. Il met notamment l'accent sur la préparation nécessaire du processus décrit ci-dessus.

Conditions préalables

- Vous devez être un superutilisateur/consultant confirmé de Dynamics NAV. Vous devez avoir installé un client Dynamics NAV 2009 standard incluant la boîte à outils et ouvert la base de données de démonstration standard portant sur la société CRONUS.
- Tous les fichiers de données propres au secteur doivent être stockés dans le dossier Paramètres société sur le client de l'application.

Fichiers XML propres au secteur

La boîte à outils contient les fichiers xml propres au secteur. Les noms de fichier sont :

- Food.xml
- Furniture.xml
- HighTech.xml
- Machinery.xml
- WholeSale.xml

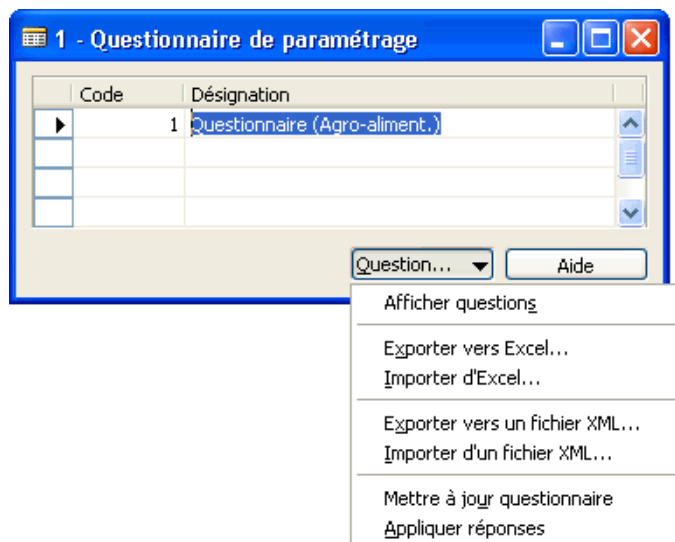
Chaque fichier contient des données pouvant être importées dans la société Dynamics NAV lors de la création d'une société (voir l'étape 2 du chapitre précédent).

Les données de chaque fichier sont les suivantes :

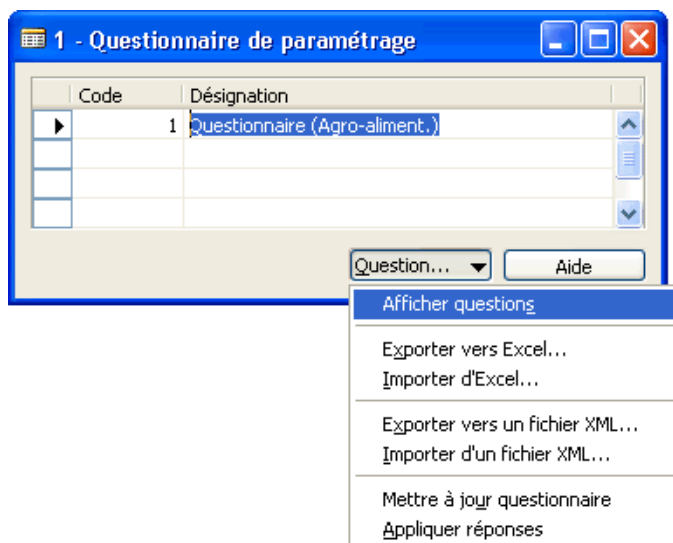
- Un ensemble de questionnaires pour les tables de configuration (voir l'annexe)
- Un ensemble de modèles de données de base (voir l'annexe)
- Un jeu de données (voir l'annexe)

Questionnaire de paramétrage

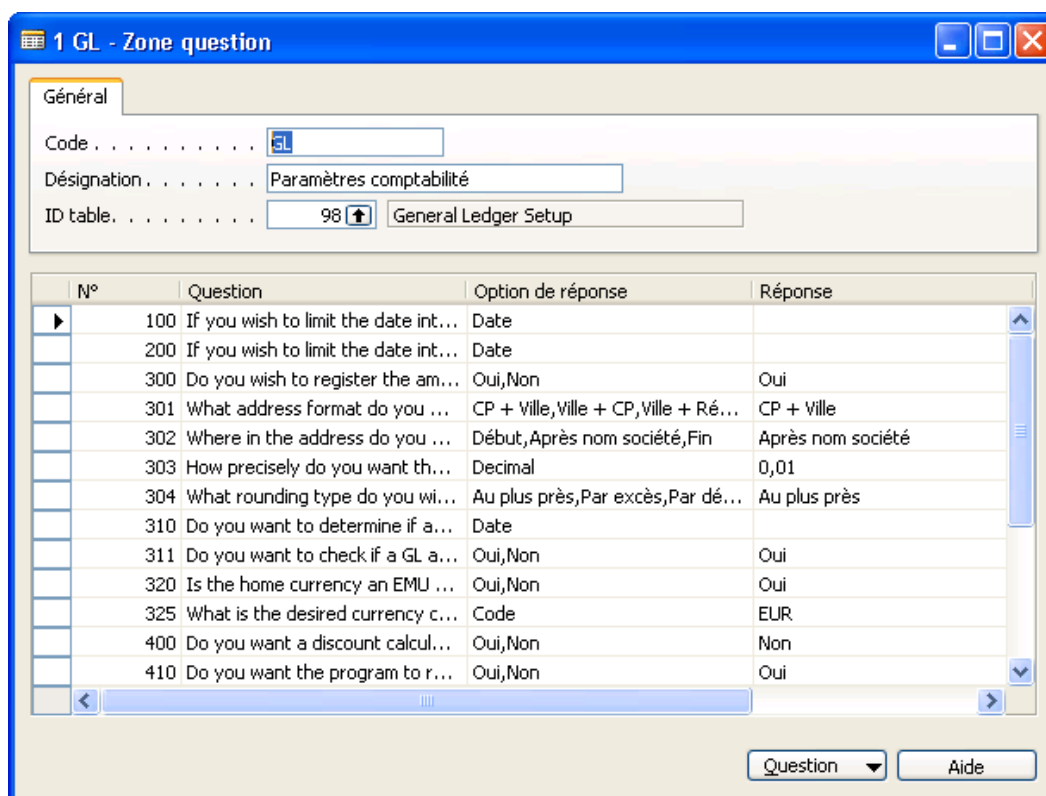
La fenêtre **Questionnaire de paramétrage** contient les différents questionnaires.



Chaque ligne contient une ou plusieurs zones question. Pour afficher les zones question, cliquez sur le bouton **Questionnaire**, puis sélectionnez Afficher questions :



La fenêtre **Zone question** ci-après rassemble les questions liées à la table 98 **Paramètres comptabilité** :



Chaque ligne fait référence à un champ spécifique de la table associée. La colonne **Réponse** contient la valeur pouvant être importée dans la table associée.

Si vous cliquez sur le bouton **Question**, puis sélectionnez Liste...

1 GL - Zone question

Général

Code GL

Désignation Paramètres comptabilité

ID table. 98 General Ledger Setup

N°	Question	Option de réponse	Réponse	Commentaire
100	If you wish to limit the date int...	Date		Vous pouvez:
200	If you wish to limit the date int...	Date		Vous pouvez:
300	Do you wish to register the am...	Oui,Non	Oui	Si vous sélectionnez:
301	What address format do you ...	CP + Ville, Ville + CP, Ville + Ré...	CP + Ville	Sélectionnez:
302	Where in the address do you ...	Début, Après nom société, Fin	Après nom société	Si vous sélectionnez:
303	How precisely do you want th...	Decimal	0,01	Ex : 1,00 : a
304	What rounding type do you wi...	Au plus près, Par excès, Par dé...	Au plus près	Si vous sélectionnez:
310	Do you want to determine if a...	Date		La date ds c
311	Do you want to check if a GL a...	Oui,Non	Oui	Si vous sélectionnez:
320	Is the home currency an EMU ...	Oui,Non	Oui	Si vous sélectionnez:
325	What is the desired currency c...	Code	EUR	Indiquez le c
400	Do you want a discount calcul...	Oui,Non	Non	Si vous sélectionnez:
410	Do you want the program to r...	Oui,Non	Oui	Si vous cliquez:

Question Aide

Liste F5

Mettre à jour questions

Appliquer réponses

... vous obtenez la liste suivante des différentes zones question :

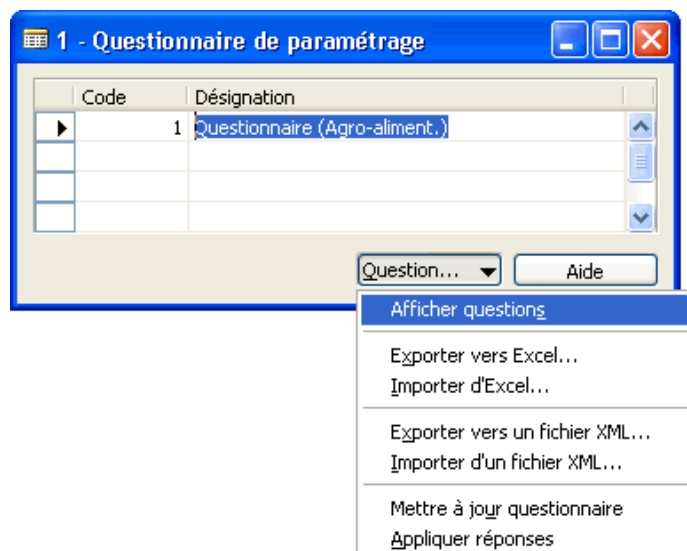
1 GL - Zones question

Code	Désignation
CI	Informations société
FA	Paramètres immobilisations
GL	Paramètres comptabilité
IS	Paramètres stock
MF	Paramètres production
PP	Paramètres achats
RM	Param. Gestion des relations
SM	Param. Gestion des services
SR	Paramètres ventes
WH	Paramètres magasin

OK Annuler Aide

Création d'un fichier de questionnaire

Dans la fenêtre **Questionnaire de paramétrage**, vous pouvez choisir la méthode d'exportation du questionnaire.



Vous pouvez exporter les données au format Excel ou XML. L'impact de chaque choix est illustré plus loin. Dans les deux cas, les données peuvent être affichées et modifiées dans Excel, puis importées dans Dynamics NAV.

Conseil : testez les deux méthodes afin de déterminer celle qui vous convient le mieux. La préparation précédant la rencontre avec le client consiste à créer le fichier de questionnaire.

Données de configuration

Lors de l'importation (étape 2 du processus ci-dessus), 67 tables sont renseignées avec des données propres au secteur. Les données sont créées à partir des connaissances des différents secteurs d'activité. De nombreuses données sont similaires d'un secteur à l'autre. Utilisez ces données pour démarrer immédiatement les implémentations.

Fichier Excel ou XML

Les questionnaires et les données de migration possèdent des fonctionnalités d'importation et d'exportation pouvant utiliser les formats de fichier Excel et XML. Les informations suivantes vous indiquent comment gérer les différents formats de fichier.

Excel :

Si vous exportez vers Excel, des données peuvent être insérées et le classeur peut être enregistré au format Excel, puis importé dans Dynamics NAV.

XML :

Si vous exportez vers un fichier XML, celui-ci peut être utilisé dans de nombreuses autres applications, ce qui étend les possibilités de migration de données automatisée.

Options :

Si vous sélectionnez **En tant que liste XML**, une liste XML est créée dans un nouveau classeur Excel. Le contenu du fichier est importé dans une liste XML. Si le fichier de données XML ne fait référence à aucun schéma, Excel utilise le schéma du fichier de données XML.

Si vous sélectionnez **En tant que classeur en lecture seule**, le fichier de données XML est ouvert comme un classeur Excel en lecture seule. La structure du fichier est aplatie.

Si vous sélectionnez **Utiliser le panneau des tâches XML**, vous obtenez un classeur Excel dans lequel le schéma du fichier de données XML est affiché dans le panneau des tâches **Source XML**. Vous pouvez ensuite faire glisser des éléments du schéma dans la feuille de calcul pour les mapper à celle-ci.

Si vous ouvrez un fichier de données XML qui ne fait référence à aucun schéma, Excel utilise le schéma du fichier de données XML.

Conseil : lorsque vous utilisez des données que vous déplacez d'une société ou d'une base de données Dynamics NAV à une autre, recourez de préférence au format de fichier XML. Lorsque vous utilisez des données à modifier manuellement avant l'importation, utilisez plutôt le format de fichier Excel. Si vous maîtrisez les mappages Excel/XML, le format de fichier XML est également recommandé.

Jeu de données spécifique du partenaire

Cette boîte à outils vous permet de créer des jeux de données qui répondent aux besoins de votre client. Lorsque vos implémentations requièrent un paramétrage spécifique, vous pouvez créer des questionnaires de paramétrage adaptés à vos clients. De même, lorsque vos implémentations requièrent des données spécifiques, vous pouvez créer des jeux de données adaptés à vos clients.

Pour ce faire, il est recommandé de procéder comme suit :

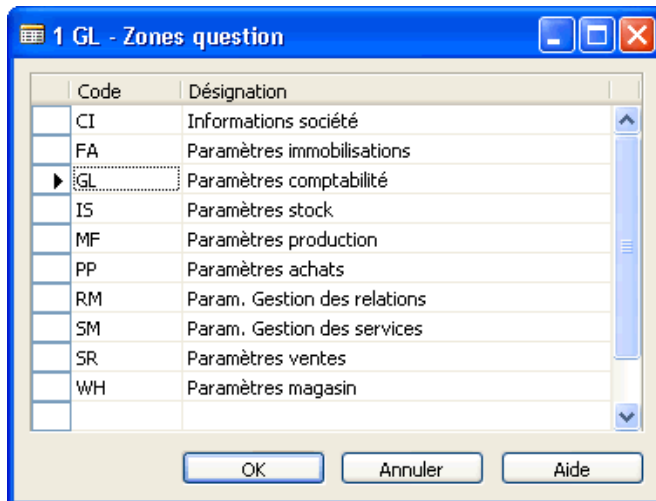
1. Utilisez une base de données Dynamics NAV vide.
2. Importez les 5 jeux de données verticaux.
3. Modifiez ou enrichissez les questionnaires de paramétrage.
4. Modifiez ou ajoutez des données (telles que des codes postaux, des modèles de données de base et des tables).
5. Adaptez l'aperçu migration aux nouvelles tables.
6. Créez le jeu de données spécifique de votre partenaire sous la forme de fichiers xml.

La création de vos propres jeux de questionnaires renforce vos implémentations.

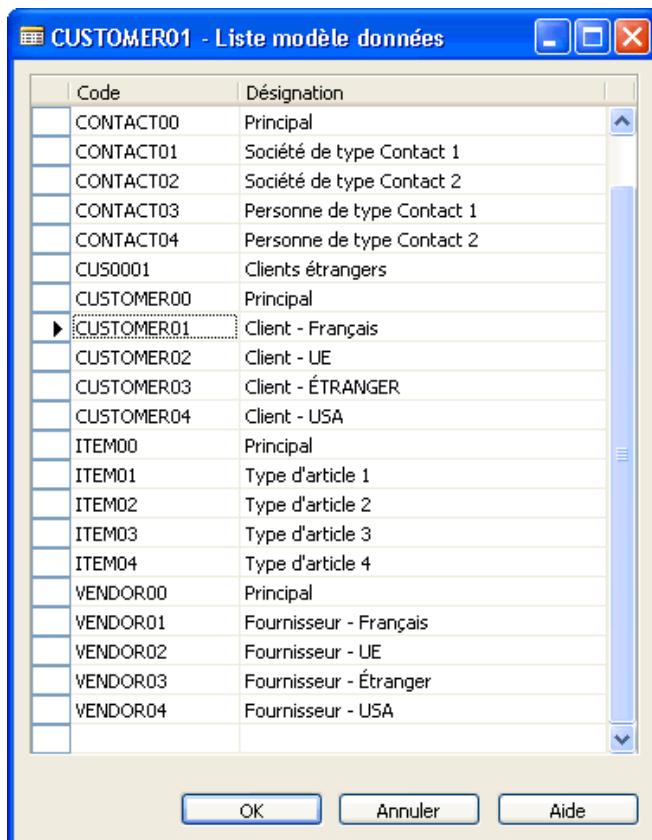
Annexe

Cette annexe indique le contenu des fichiers xml des paramètres de la société.

Questionnaires de paramétrage

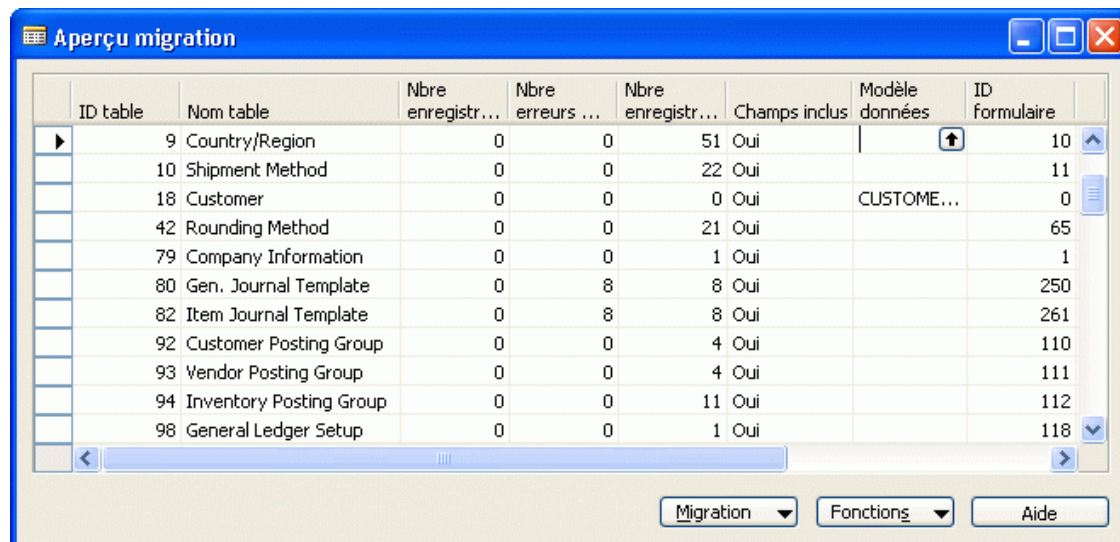


Modèles de données de base



Aperçu migration

L'**aperçu migration** contient les informations suivantes :



The screenshot shows a window titled 'Aperçu migration' with a table of migration data. The table has columns for ID table, Nom table, Nbre enregist..., Nbre erreurs..., Nbre enregist..., Champs inclus, Modèle données, and ID formulaire. The data is as follows:

ID table	Nom table	Nbre enregist...	Nbre erreurs ...	Nbre enregist...	Champs inclus	Modèle données	ID formulaire
9	Country/Region	0	0	51	Oui		10
10	Shipment Method	0	0	22	Oui		11
18	Customer	0	0	0	Oui	CUSTOME...	0
42	Rounding Method	0	0	21	Oui		65
79	Company Information	0	0	1	Oui		1
80	Gen. Journal Template	0	8	8	Oui		250
82	Item Journal Template	0	8	8	Oui		261
92	Customer Posting Group	0	0	4	Oui		110
93	Vendor Posting Group	0	0	4	Oui		111
94	Inventory Posting Group	0	0	11	Oui		112
98	General Ledger Setup	0	0	1	Oui		118

At the bottom of the window, there are three buttons: 'Migration', 'Fonctions', and 'Aide'.

ID table : entrez un numéro de table (ou appuyez sur F6 pour faire une recherche), le champ **Nom table** sera renseigné automatiquement.

Nbre enregistrements migration : nombre d'enregistrements importés à partir de fichiers Excel ou XML.

Nbre erreurs migration : nombre d'erreurs, à corriger avant d'appliquer les données de migration.

Nbre enregistrements base données : nombre de données mises à jour dans la base de données après l'application des données de migration.

Pour afficher les différents enregistrements, utilisez la recherche (ou appuyez sur F6). Si vous voulez rechercher des données dans la base de données, vous devez ajouter un **ID formulaire** dans le champ approprié, par exemple Formulaire 1 Informations société pour afficher les données dans le formulaire Fiche ou Formulaire 112 Groupes compta. stock pour afficher les informations sous forme de liste.

Statut : Le champ de statut permet de fournir des informations sur le statut d'une tâche, par exemple la migration du client.

Options :

- Non commencé
- En cours
- Terminé

Champs inclus : sélection des champs à inclure dans les fichiers à importer depuis ou à exporter au format Excel ou XML.

Modèle données : sélectionnez le modèle de données de base lié aux enregistrements de migration avant d'utiliser la fonction **Appliquer données migration**.

Tables des données de base

Numéro de table	Nom de table	Provenance des données
15	Compte général	Fichiers XML des paramètres de la société/Fichier XML spécifique à la société
18	Devise	Fichiers XML des paramètres de la société/Fichier XML spécifique à la société
23	Client	Fichiers XML des paramètres de la société/Fichier XML spécifique à la société
27	Fournisseur	Fichiers XML des paramètres de la société/Fichier XML spécifique à la société
5050	Contact	Fichiers XML des paramètres de la société/Fichier XML spécifique à la société

Tables des données de configuration

Numéro de table	Nom de table	Provenance des données
3	Conditions de paiement	Fichiers XML des paramètres de la société
4	Devise	Fichiers XML des paramètres de la société
5	Conditions intérêts de retard	Fichiers XML des paramètres de la société
6	Groupes prix client	Fichiers XML des paramètres de la société
8	Langue	Fichiers XML des paramètres de la société
9	Pays	Fichiers XML des paramètres de la société
10	Conditions de livraison	Fichiers XML des paramètres de la société
42	Mode arrondi	Fichiers XML des paramètres de la société
50	Période comptable	Fichiers XML des paramètres de la société
79	Informations société	Fichiers XML des paramètres de la société/Questionnaire
80	Modèle feuille comptabilité	Fichiers XML des paramètres de la société
82	Modèle feuille article	Fichiers XML des paramètres de la société
92	Groupe compta. client	Fichiers XML des paramètres de la société
93	Groupe compta. fournisseur	Fichiers XML des paramètres de la société
94	Groupe compta. stock	Fichiers XML des paramètres de la société
98	Paramètres comptabilité	Fichiers XML des paramètres de la société/Questionnaire
204	Unité	Fichiers XML des paramètres de la société
232	Nom feuille comptabilité	Fichiers XML des paramètres de la société
250	Groupe compta. marché	Fichiers XML des paramètres de la société
251	Groupe compta. produit	Fichiers XML des paramètres de la société
252	Paramètres comptabilisation	Fichiers XML des paramètres de la société
289	Mode de règlement	Fichiers XML des paramètres de la société
291	Transporteur	Fichiers XML des paramètres de la société
308	Souches de n°	Fichiers XML des paramètres de la société
309	Ligne souche de n°	Fichiers XML des paramètres de la société
311	Paramètres ventes	Fichiers XML des paramètres de la société/Questionnaire
312	Paramètres achats	Fichiers XML des paramètres de la société/Questionnaire
313	Paramètres stock	Fichiers XML des paramètres de la société/Questionnaire
314	Paramètres ressources	Fichiers XML des paramètres de la société
315	Paramètres projets	Fichiers XML des paramètres de la société
323	Groupe compta. marché TVA	Fichiers XML des paramètres de la société
324	Groupe compta. produit TVA	Fichiers XML des paramètres de la société
325	Paramètres compta. TVA	Fichiers XML des paramètres de la société
340	Groupe remises client	Fichiers XML des paramètres de la société

Numéro de table	Nom de table	Provenance des données
5053	Relation d'affaires	Fichiers XML des paramètres de la société
5055	Groupe de distribution	Fichiers XML des paramètres de la société
5070	Niveau organisationnel	Fichiers XML des paramètres de la société
5079	Paramètres Gestion des relations	Fichiers XML des paramètres de la société
5087	En-tête questionnaire profil	Fichiers XML des paramètres de la société
5088	Ligne questionnaire profil	Fichiers XML des paramètres de la société
5218	Paramètres ressources humaines	Fichiers XML des paramètres de la société
	Paramètres de planification de la production	
5500		Fichiers XML des paramètres de la société
5603	Paramètres immobilisations	Fichiers XML des paramètres de la société
5604	Type paramètre compta. immo.	Fichiers XML des paramètres de la société
5611	Lois d'amortissement	Fichiers XML des paramètres de la société
5619	Modèle feuille immo.	Fichiers XML des paramètres de la société
5620	Nom feuille immo.	Fichiers XML des paramètres de la société
5700	Point de stock	Fichiers XML des paramètres de la société
5714	Centre de gestion	Fichiers XML des paramètres de la société
5769	Paramètres magasin	Fichiers XML des paramètres de la société
5790	Prestations transporteur	Fichiers XML des paramètres de la société
5911	Paramètres Gestion des services	Fichiers XML des paramètres de la société/Questionnaire
6081	Paramètres groupe tarifs serv.	Fichiers XML des paramètres de la société
6502	Code traçabilité	Fichiers XML des paramètres de la société
7303	Type emplacement	Fichiers XML des paramètres de la société
7304	Classe magasin	Fichiers XML des paramètres de la société
7335	Modèle emplacement	Fichiers XML des paramètres de la société
7336	Modèle f. création emplacement	Fichiers XML des paramètres de la société
7337	Nom f. création emplacement	Fichiers XML des paramètres de la société
7600	Calendrier principal	Fichiers XML des paramètres de la société
99000750	Équipe	Fichiers XML des paramètres de la société
99000751	Calendrier usine	Fichiers XML des paramètres de la société
99000752	Jours ouverts calendrier usine	Fichiers XML des paramètres de la société
99000756	Groupe centres de charge	Fichiers XML des paramètres de la société
99000765	Paramètres production	Fichiers XML des paramètres de la société
99000778	Tâche standard	Fichiers XML des paramètres de la société
99000780	Unité de capacité	Fichiers XML des paramètres de la société

Tables des modèles de données de base

Numéro de table	Nom de table	Provenance des données
8618	En-tête modèle données	Fichiers XML des paramètres de la société
8619	Ligne modèle données	Fichiers XML des paramètres de la société

Tables de migration des données de base

Numéro de table	Nom de table	Provenance des données
8613	Table migration	Fichiers XML des paramètres de la société
8614	Enregistrement migration	Fichiers XML des paramètres de la société
8615	Données migration	Fichiers XML des paramètres de la société
8616	Champ table migration	Fichiers XML des paramètres de la société
8617	Erreur données migration	Fichiers XML des paramètres de la société
8620	Type société	Fichiers XML des paramètres de la société

Tables de questionnaire

Numéro de table	Nom de table	Provenance des données
8610	Questionnaire de paramétrage	Fichiers XML des paramètres de la société
8611	Zone question	Fichiers XML des paramètres de la société
8612	Question	Fichiers XML des paramètres de la société

Exclusions de responsabilité

Les informations contenues dans ce document représentent l'opinion actuelle de Microsoft Corporation sur les points cités à la date de publication. Microsoft devant s'adapter aux fluctuations du marché, ce document ne doit pas être interprété comme un engagement de sa part. En outre, Microsoft ne peut pas garantir l'exactitude de toute information présentée après la date de publication.

Ce guide de l'utilisateur est purement informatif. MICROSOFT EXCLUT TOUTE GARANTIE, EXPLICITE, IMPLICITE OU LÉGALE, EN CE QUI CONCERNE LES INFORMATIONS CONTENUES DANS CE DOCUMENT.

Il incombe à l'utilisateur d'observer la réglementation relative aux droits d'auteur applicable dans son pays. Sans limiter les droits définis par le copyright, aucune partie de ce document ne peut être reproduite, stockée ou introduite dans un système de restitution, ou transmise sous quelque forme, à quelque fin ou par quelque moyen que ce soit (système électronique ou mécanique, photocopie, enregistrement ou autre), sans la permission expresse et écrite de Microsoft Corporation.

Microsoft peut détenir des brevets, avoir déposé des demandes d'enregistrement de brevets ou être titulaire de marques, droits d'auteur ou autres droits de propriété intellectuelle portant sur tout ou partie des informations faisant l'objet du présent document. Sauf stipulation expresse contraire de Microsoft dans un contrat de licence écrit, la fourniture de ce document n'a pas pour effet de vous concéder une licence sur ces brevets, marques, droits d'auteur ou autres droits de propriété intellectuelle.

© 2008 Microsoft Corporation. Tous droits réservés.

Microsoft, MS-DOS, Windows, Windows Server, Windows Vista, Windows XP, Windows Server 2003, Windows Server 2008, C/SIDE, Microsoft Internet Security & Acceleration Server 2006, Microsoft Dynamics, Microsoft Dynamics NAV, Microsoft Exchange Server, Microsoft SQL Server sont des marques ou des marques déposées de Microsoft Corporation aux États-Unis et/ou dans d'autres pays.

Toutes les autres marques sont la propriété de leurs propriétaires respectifs.