

Productivité

Microsoft Dynamics® NAV 2009

Trousse de mise en œuvre rapide

Guide de l'utilisateur

juillet 2008



Sommaire

Introduction	3
Calendrier de projet	3
Questionnaire de configuration	3
Données de configuration propres aux industries	3
Modèles de données principales.....	4
Migration des données principales (données client héritées)	4
Processus	5
Étape 1 : création de la nouvelle compagnie	5
Étape 2 : application du questionnaire de configuration	6
Étape 2.1 : saisie du questionnaire de configuration.....	7
Étape 2.2 : validation du questionnaire de configuration	7
Étape 2.3 : application des réponses du questionnaire de configuration	9
Étape 3 : Modèles de données principales.....	9
Étape 3.1 : sélection des modèles de données principales	10
Étape 3.2 : création d'un modèle de données principales.....	10
Étape 3.3 : création d'un enregistrement à partir d'un modèle de données principales	11
Étape 3.4 : utilisation du modèle de données principales sur un enregistrement	11
Étape 4 : migration des données principales.....	12
Étape 4.1 : sélection des migrations de données principales	12
Étape 4.2 : création d'une migration	12
Étape 4.3 : exportation des fichiers de migration	13
Étape 4.4 : entrée des données.....	14
Étape 4.5 : importation des données.....	14
Étape 4.6 : validation des données.....	15
Étape 4.7 : application des données	16
Étape 5 : mise en œuvre	16
Préparations	17
Fichiers XML propres aux industries	17
Questionnaire de configuration	17
Procédure de création d'un fichier questionnaire	20
Données de configuration	20
Fichier Excel ou XML.....	20
Excel :	20
XML :	20
Options :	21
Jeu de données propres au partenaire.....	21
Annexe	22
Questionnaires de configuration	22
Modèles de données principales.....	22
Aperçu de migration.....	23
Tables des données principales	24
Tables des données de configuration	24
Tables des modèles de données principales.....	26
Tables de migration des données principales.....	26
Tables des questionnaires.....	26
<i>Exclusions de responsabilité</i>	27

Introduction

Dynamics NAV Rapid Implementation Methodology comprend une trousse conçue pour satisfaire aux besoins des partenaires de Microsoft Dynamics lorsqu'ils installent et mettent en œuvre une nouvelle version de Dynamics NAV sur le site du client.

L'objectif de cet outil est de diminuer le temps de mise en œuvre en :

- respectant le modèle du calendrier de projet;
- important des jeux de données propres aux industries;
- définissant la configuration du système dans Excel et en l'important dans Dynamics NAV (Questionnaire de configuration);
- important les données du client par XML (Migration des données principales);
- simplifiant l'importation et la création des données (Modèles de données principales);
- réduisant le besoin de recourir à des utilisateurs formés par Dynamics NAV au cours de la phase de mise en œuvre initiale.

Ce guide d'utilisation vise à donner à un consultant suffisamment de connaissances pour lui permettre d'utiliser la trousse.

Remarque : ce guide de l'utilisateur fait référence à la navigation et aux formulaires du client Microsoft Dynamics NAV 2009 Classic, mais toutes les étapes décrites, excepté la création d'une nouvelle société, peuvent être réalisées à l'aide de la même procédure dans le client personnalisé.

Calendrier de projet

La trousse contient un calendrier de projet par défaut pour une mise en œuvre de Dynamics NAV. Ce calendrier a été créé dans MS Project. Utilisez-le comme modèle pour vos futurs projets de mise en œuvre de Dynamics NAV. Complétez-le en fonction des besoins individuels de chaque projet.

Questionnaire de configuration

Le questionnaire de configuration guide l'utilisateur à travers une série de questions. Les questions et les réponses se rapportent aux tables de configuration (79, 98, 311, 312, 313, etc.) de Dynamics NAV. Lorsque le client a répondu à toutes les questions, on peut importer le fichier XML du questionnaire dans Dynamics NAV. Le consultant peut ensuite valider les réponses et les appliquer à la base de données de la compagnie. Ainsi, la configuration initiale de la base de données s'effectue sans que l'utilisateur n'ait à la manipuler et avec un minimum d'assistance de la part du consultant.

Données de configuration propres aux industries

Chaque fois qu'une nouvelle solution Dynamics NAV est mise en œuvre, les employés de la compagnie doivent apprendre et comprendre le processus d'entrée de données. Ceci demande à la fois de former les utilisateurs finaux et de disposer du temps nécessaire à l'entrée des nouvelles données. L'expérience démontre que plusieurs tables contiennent des données très similaires d'une compagnie à l'autre au sein d'une même industrie. Les données de configuration propres aux industries sont un ensemble de données de base, créé par des experts des différentes industries. L'importation de ces données permettra de réduire les coûts et la durée de la mise en œuvre.

EXEMPLE :

Les tables 308 (Séries de n°) et 309 (N° ligne de séries) seront remplies par un ensemble de séries de numéros et de numéros initiaux. Dans les tables de configuration (98, 311, 312, 313, etc.), on retrouve les champs qui se rapportent aux séries de numéros. Ces champs seront également remplis. Ainsi, l'utilisateur n'a pas à prendre du temps pour inventer de nouvelles séries de numéros. Les données propres aux industries sont disponibles sous forme de fichiers XML. Pour obtenir une liste des tables couvertes, consultez l'annexe 1.

Modèles de données principales

Lors de la création d'un nouvel enregistrement dans Dynamics NAV, certains champs sont obligatoires. L'expérience a démontré que les champs obligatoires, tels que les groupes de report, les modalités de paiement, etc., peuvent être regroupés.

Les champs obligatoires de la table 18 (**Client**) peuvent être regroupés sous Local, Étranger et Exportation.

Exemple : Dans le module Gestion de la relation client de Dynamics NAV, la fenêtre Modèle client vise à remplir les champs obligatoires lors de la création d'un client à partir d'un contact.

Les modèles de données principales représentent un outil semblable à la fenêtre Modèle client. Ils sont cependant conçus de manière à s'appliquer à n'importe quelle table de la base de données Dynamics NAV. Avec très peu de modifications, on peut appliquer la structure du modèle à tout secteur pertinent de l'application Dynamics NAV. L'outil est livré avec un ensemble de modèles propres aux industries pour les tables suivantes : 15 **Cpte du grand livre**, 18 **Client**, 23 **Fournisseur**, 27 **Stocks**, 5050 **Contact**.

Migration des données principales (données client héritées)

Toute mise en œuvre de Dynamics NAV doit relever le défi consistant à déplacer dans Dynamics NAV les données client héritées de l'ancien système. On peut effectuer cette tâche automatiquement, par le biais des ports de données, ou manuellement, en entrant les données.

L'interface de migration, dans laquelle vous faites vos choix de tables et de champs, a été complètement redessinée. De plus, vous disposez désormais de modèles de données principales (voir ci-après) prêts à l'emploi.

Vous pouvez configurer les tables et les champs dans Dynamics NAV, puis créer un fichier XML. L'utilisateur pourra ensuite ouvrir ce fichier dans Excel, puis entrer ou transférer dans les feuilles de travail Excel ses données héritées. Ces feuilles de travail seront ensuite enregistrées en tant que fichiers XML. L'outil pourra alors importer les données de ces fichiers XML dans la base de données Dynamics NAV.

L'outil de migration de données présente un aperçu de toutes les données importées dans la base de données Dynamics NAV et offre la possibilité de valider ces données avant de les appliquer aux tables de Dynamics NAV.

Lorsqu'on importe un jeu de données propres à une industrie, l'outil de migration génère une ligne pour chaque table importée. Ce jeu de données contient aussi des fonctions de migration pour les tables de données principales suivantes : 15 **Cpte du grand livre**, 18 **Client**, 23 **Fournisseur**, 27 **Stocks**, 5050 **Contact**.

Nom de champ	Libellé champ	Valeur par défaut	Obligatoire
► Territory Code	Code de territoire		✓
Currency Code	Code devise		✓
Language Code	Code langue		✓
Salesperson Code	Code représentant		✓
Country Code	Code pays/région		✓

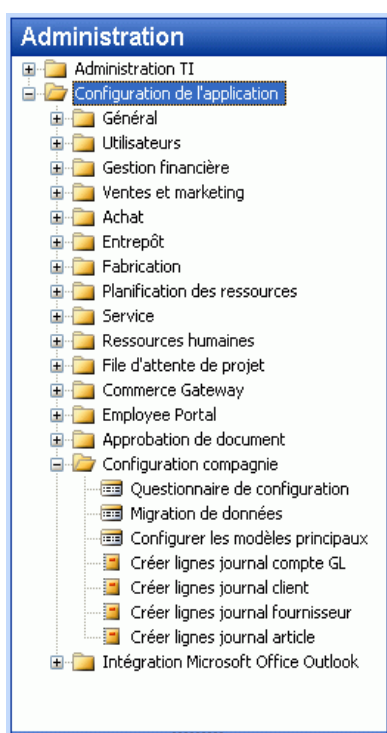
Processus

Le prochain chapitre vous guidera dans l'utilisation de RIM selon l'ordre recommandé. Il vous est fortement conseillé de faire quelques tentatives avant d'utiliser la trousse pour une mise en œuvre réelle.

Quand vous connaîtrez mieux l'outil, prenez un peu de temps pour réfléchir à des façons de simplifier votre mise en œuvre par l'ajout de modèles et de jeux de données.

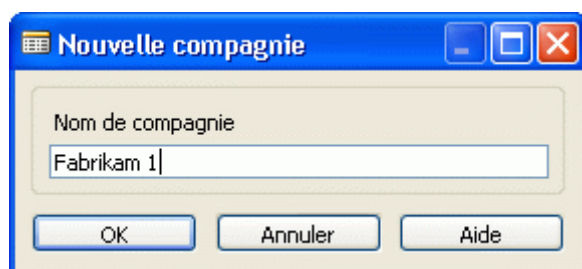
Conditions préalables

- Vous êtes un superutilisateur/consultant formé de Dynamics NAV. Vous avez installé une version client 2009 standard de Dynamics NAV et ouvert la base de données de démonstration standard avec la compagnie CRONUS.
- Tous les fichiers de données propres aux industries sont stockés dans le dossier **Configuration compagnie** sur le client de l'application.
- L'interface utilisateur de RIM est disponible dans le volet de navigation.



Étape 1 : création de la nouvelle compagnie

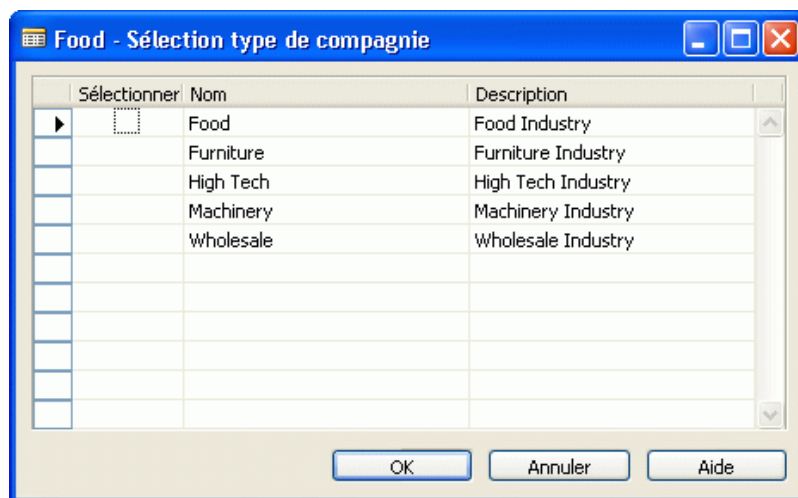
1. Ouvrez la base de données Dynamics NAV, puis créez une nouvelle compagnie.



2. Une fois le nom de la compagnie entré, la fenêtre **Configuration compagnie** s'ouvre :



3. Dans le champ **Company Type**, appuyez sur F6.
4. Sélectionnez le **type** de compagnie et le secteur d'activité.



Sélectionner	Nom	Description
<input checked="" type="checkbox"/>	Food	Food Industry
<input type="checkbox"/>	Furniture	Furniture Industry
<input type="checkbox"/>	High Tech	High Tech Industry
<input type="checkbox"/>	Machinery	Machinery Industry
<input type="checkbox"/>	Wholesale	Wholesale Industry
<input type="checkbox"/>		
<input type="checkbox"/>		
<input type="checkbox"/>		
<input type="checkbox"/>		
<input type="checkbox"/>		

5. Dans la fenêtre **Sélection type de compagnie**, cliquez sur OK.
Le système importera alors les données d'industrie propres au type de compagnie sélectionné.

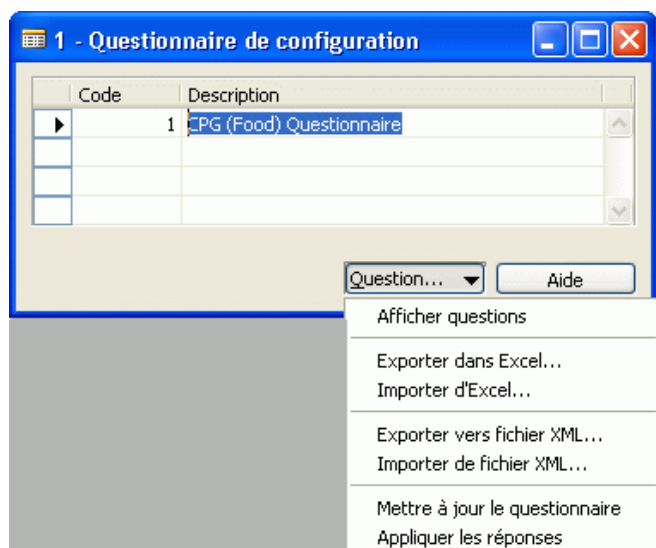
Étape 2 : application du questionnaire de configuration

Les étapes suivantes concernent le processus d'exportation, de traitement, d'importation et d'application des données à partir du questionnaire de configuration.

Conditions préalables : Le questionnaire de configuration est exporté et doit être achevé. Les fichiers XML ou Excel du questionnaire doivent être disponibles.

Étape 2.1 : saisie du questionnaire de configuration

1. Pour ouvrir la fenêtre Questionnaire de configuration, cliquez sur le bouton Administration dans le volet de navigation, puis cliquez sur Configuration de l'application, Configuration compagnie, **Questionnaire de configuration** :

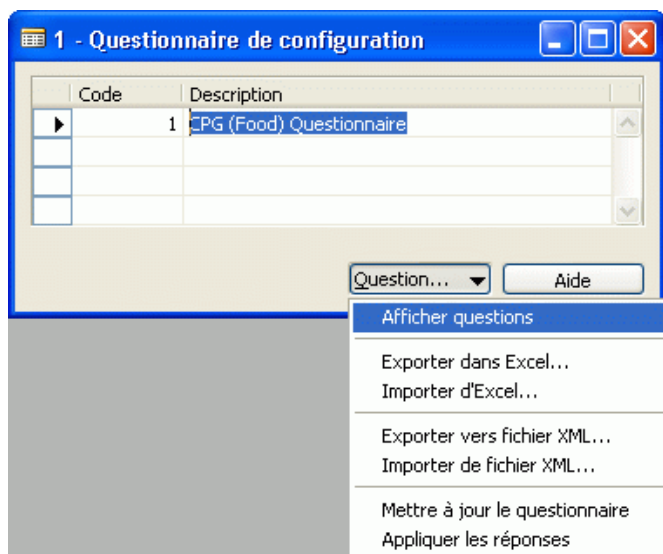


2. Cliquez sur le bouton **Questionnaire**, puis sur Exporter dans Excel ou Exporter vers fichier XML.
3. Entrez un nom de fichier pour enregistrer les questionnaires auxquels vous avez répondu à l'étape 1. Répondez au Questionnaire de configuration.
4. Cliquez sur le bouton **Questionnaire**, puis cliquez sur Importer d'Excel ou sur Importer de fichier XML. Sélectionnez un nom de fichier et un chemin d'accès pour les questionnaires sur lesquels vous avez travaillé à l'étape 2. Après l'importation, le formulaire contiendra les données importées.

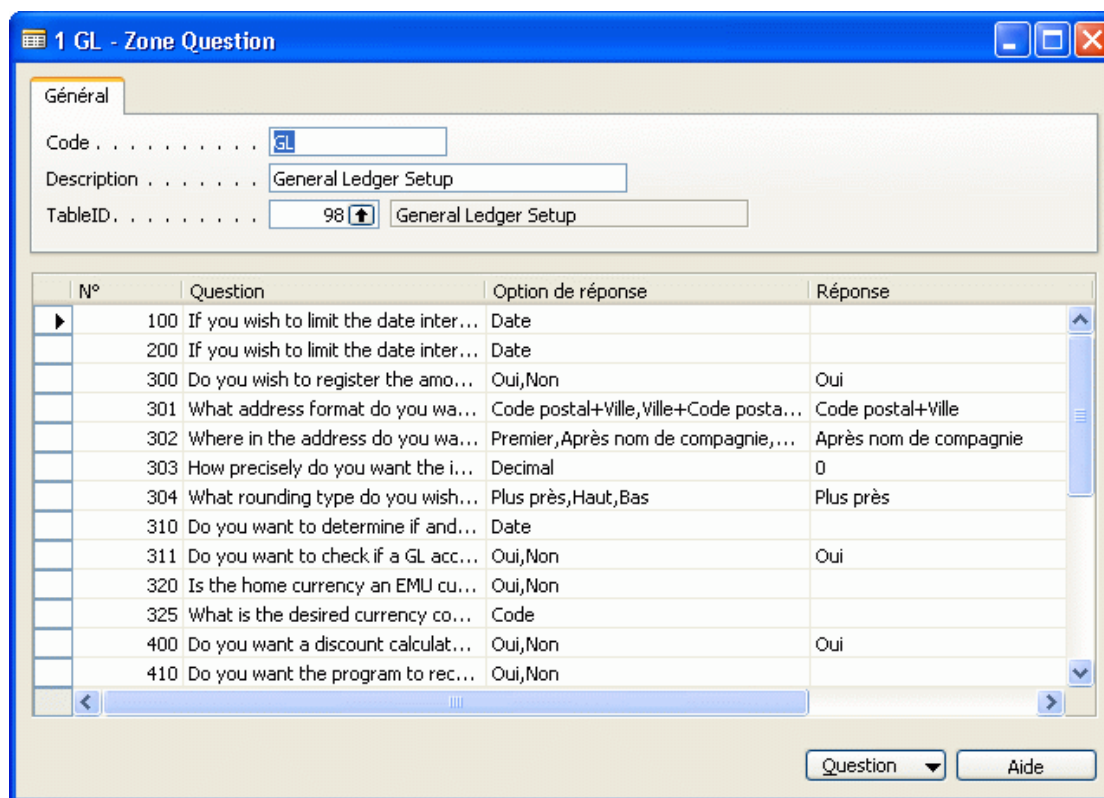
Étape 2.2 : validation du questionnaire de configuration

La validation garantit au consultant que les champs ont bien été remplis. Elle est nécessaire parce que le système ne peut pas valider un champ de la table du questionnaire avec le type de données du champ Dynamics NAV correspondant.

1. Cliquez sur le bouton **Questionnaire**, puis sur Afficher questions.



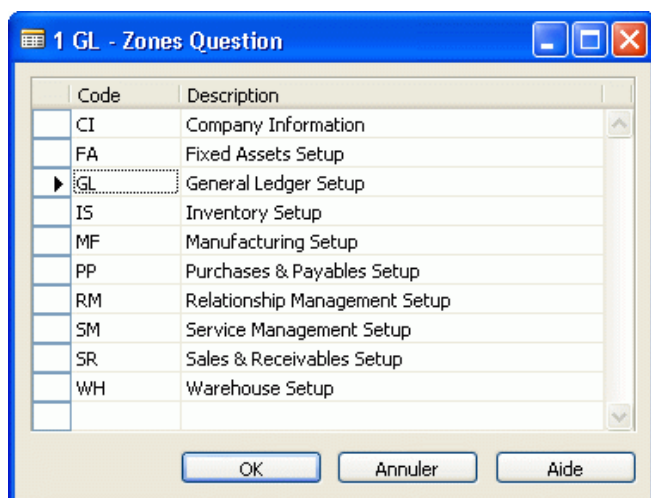
2. La fenêtre **Zone Question** s'ouvre :



3. Pour chaque zone de question, validez la colonne **Réponse** avec le champ Dynamics NAV correspondant. Vous pouvez afficher le champ Dynamics NAV correspondant en appuyant sur la combinaison de touches **Ctrl+F8**.

Remarque : la validation est un processus manuel. Il n'existe pas de validation automatique des champs Dynamics NAV.

- Pour obtenir la liste des différentes zones Question, cliquez sur le bouton **Question**, puis sur Liste (ou appuyez sur F5) :



- Vous devez valider toutes les réponses de toutes les zones Question.

Étape 2.3 : application des réponses du questionnaire de configuration

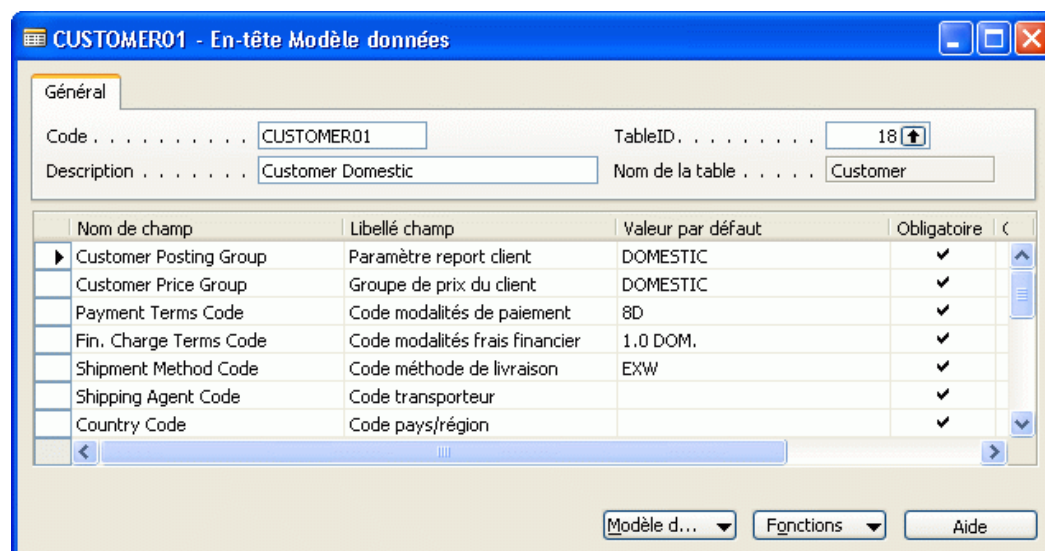
Il y a deux manières de transférer les réponses dans les tables de configuration :

- Pour chaque zone Question, cliquez sur Appliquer les réponses.
- Pour l'ensemble du questionnaire, cliquez sur Appliquer les réponses dans la liste **Questionnaire de configuration**.

Cliquez sur le bouton **Questionnaire**, puis sur Afficher questions.

Étape 3 : Modèles de données principales

Les étapes suivantes concernent le processus de création de modèles de données principales. Ces modèles sont très utiles lors de la migration de données principales, il est par conséquent recommandé de les créer en premier. Lorsque vous choisissez un type de compagnie à l'étape 1, un ensemble de modèles de données principales est également importé. L'ensemble contient 5 à 8 modèles pour les tables suivantes : 15 **Cpte du grand livre**, 18 **Client**, 23 **Fournisseur**, 27 **Stocks**, 5050 **Contact**.



Étape 3.1 : sélection des modèles de données principales

La première étape consiste à évaluer si les modèles de données principales par défaut sont pertinents pour la compagnie. Passez les champs et les valeurs de chaque modèle en revue, puis décidez en accord avec le représentant de la compagnie des modèles convenant aux différents types de clients.

- Si les modèles par défaut ne suffisent pas, l'Étape 3.2 : création d'un modèle de données principales vous guidera dans la création de nouveaux modèles.
- Dans le cas contraire, passez à l'Étape 3.3 : création d'un enregistrement à partir d'un modèle de données principales.

Conseil : on peut appliquer les modèles à n'importe quelle table Dynamics NAV – utilisez-les pour créer des données plus rapidement et de façon plus précise.

Étape 3.2 : création d'un modèle de données principales

Dans un **En-tête Modèle données**, appuyez sur F3 (Nouveau) et entrez des valeurs dans les champs **Code**, **TableID** et **Description**.

Conseil : on crée tous les modèles de données principales dans les deux mêmes tables (En-tête/Lignes). Le champ **Code** est l'identificateur unique d'un modèle. Il est donc recommandé de suivre les règles particulières associées au client lorsque vous entrez des valeurs dans le champ **Code**.

- La façon la plus simple consiste à créer une numérotation séquentielle non logique (1, 2, 3, etc.)
 - Il vaut souvent mieux appliquer une certaine logique lorsqu'on définit les codes (CLI001, CLI002, ART001, ART002, etc.)
1. Placez le curseur dans le champ **Nom de champ**, puis cliquez sur le bouton de consultation (ou appuyez sur F6) pour sélectionner un champ.

Nom de champ	Libellé champ	Valeur par défaut	Obligatoire

2. Entrez une valeur dans le champ **Valeur par défaut**.
3. Cochez le champ **Obligatoire** si une valeur doit être entrée dans un champ pour que l'application Dynamics NAV fonctionne.

Exemple : Si le champ **Groupes de report** n'est pas rempli, il est impossible de facturer une commande. Il est donc obligatoire de définir des groupes de report.

4. Dans le champ **Commentaire**, vous pouvez entrer une remarque à propos du champ.

Conseil : Le champ **Valeur par défaut** ne comporte pas de table de consultation dans les options de champ Dynamics NAV correspondantes; vous pouvez par contre ouvrir le formulaire standard de la table, puis Copier/Coller la valeur dans le modèle.

Étape 3.3 : création d'un enregistrement à partir d'un modèle de données principales

1. Pour créer un enregistrement à partir d'un modèle, sélectionnez ce modèle.
2. Pour créer un enregistrement contenant les valeurs par défaut, cliquez sur le bouton **Fonctions**, puis sur Créer instance.

Nom de champ	Libellé champ	Valeur par défaut	Obligatoire
Customer Posting Group	Paramètre report client	DOMESTIC	✓
Customer Price Group	Groupe de prix du client	DOMESTIC	✓
Payment Terms Code	Code modalités de paiement	8D	✓
Fin. Charge Terms Code	Code modalités frais financier	1.0 DOM.	✓
Shipment Method Code	Code méthode de livraison	EXW	✓
Shipping Agent Code	Code transporteur		✓
Country Code	Code pays/région		✓

Étape 3.4 : utilisation du modèle de données principales sur un enregistrement

1. Créez un nouvel enregistrement (consultez l'exemple ci-dessous dans le cas d'un nouveau client) :

2. Une fois le numéro d'enregistrement défini, cliquez sur le bouton **Fonctions**, puis sur Appliquer le modèle... Les valeurs par défaut seront alors copiées dans l'enregistrement à partir du modèle.

Conseil : on peut utiliser la fonction **Appliquer le modèle** sur n'importe quel enregistrement. Considérez-la comme une fonction générale de modification des enregistrements.

Avertissement : la fonction **Appliquer le modèle** remplace les données de l'enregistrement. Si on utilise cette fonction dans la migration de données principales (voir la prochaine étape), elle remplacera les données importées lors de la création des enregistrements.

Étape 4 : migration des données principales

La migration des données principales est un outil servant à transférer les données de l'ancien système de la compagnie vers Dynamics NAV par le biais de fichiers XML.

Lorsque vous choisissez un type de compagnie à l'étape 1, un jeu de migrations des données principales est importé. Le jeu de données comprend une configuration de migration pour les tables des données principales et les tables des données de configuration (pour obtenir une liste des tables, consultez l'annexe 1).

Les étapes suivantes expliquent le processus de migration des données principales par le biais des migrations par défaut.

Étape 4.1 : sélection des migrations de données principales

La première étape consiste à évaluer si les migrations de données principales par défaut sont pertinentes pour la compagnie.

- Les cinq tables sont-elles suffisantes?
- Les choix de champs sont-ils suffisants? (pour vérifier ceci, appuyez sur F6 dans le champ **Champs inclus**.)

Prenez note que les données seront importées conjointement avec les modèles de données principales sélectionnés dans le champ **Modèle données**. C'est pourquoi les données couvertes par les modèles de données principales ne devraient pas être importées.

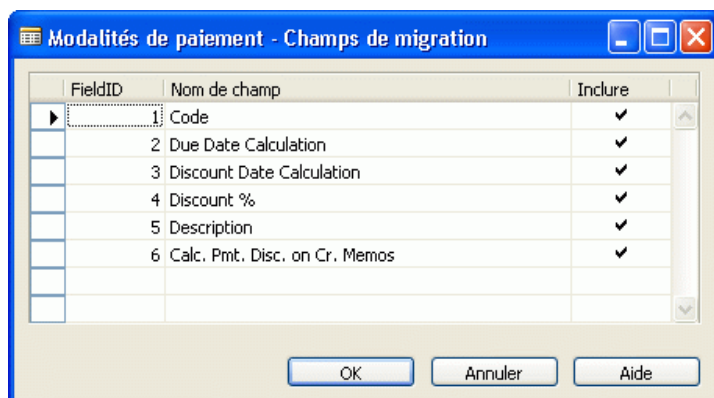
- Si les modèles par défaut ne suffisent pas, l'*Étape 4.2 : création d'une migration* vous guidera dans la création de nouveaux modèles.
- Dans le cas contraire, passez à l'*Étape 4.3 : exportation des fichiers de migration*.

Conseil : On peut appliquer les migrations à n'importe quelle table Dynamics NAV – utilisez-les pour créer des transferts de données plus rapidement et de façon plus précise.

Étape 4.2 : création d'une migration

1. Ouvrez la fenêtre Aperçu de migration, puis placez le curseur dans la zone des lignes.
2. Créez une nouvelle ligne (F3).
3. Dans le champ **TableID**, entrez un numéro de table (ou appuyez sur F6 pour obtenir la liste de consultation), par exemple TableID=90.
Le champ **Nom de la table** sera rempli automatiquement.

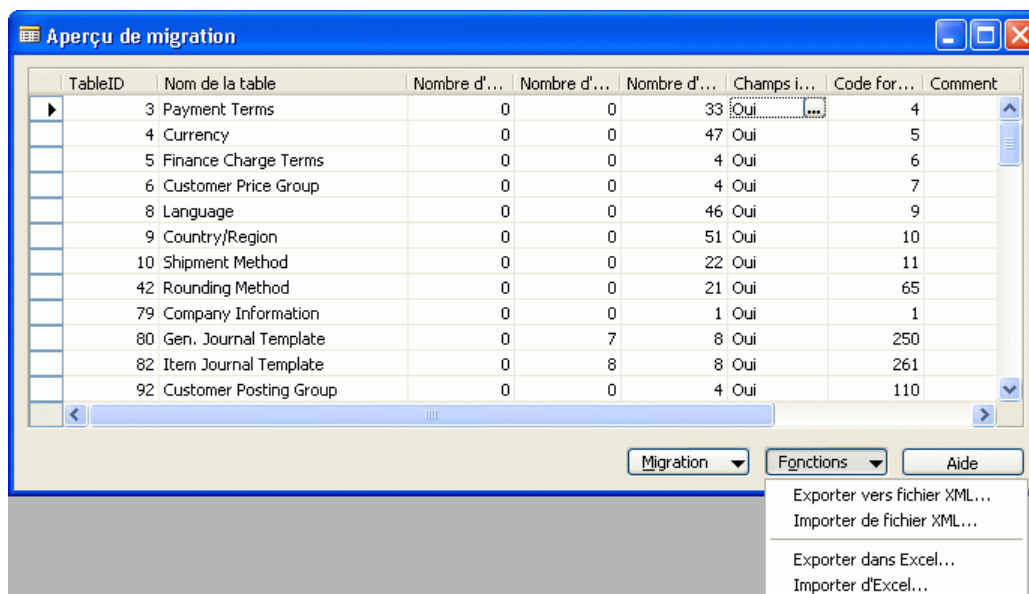
- Allez au champ **Champs inclus**, puis cliquez sur F6 (ou cliquez sur le bouton **Migration de données**, puis sur Champs de migration) pour ouvrir la fenêtre **Champs de migration** :



- Pour sélectionner les champs qui feront l'objet d'une migration, cochez le champ **Inclure**, puis appuyez sur Échap. Prenez note que la valeur du champ **Champs inclus** passe à « Oui ».

Étape 4.3 : exportation des fichiers de migration

- Ouvrez la fenêtre **Aperçu de migration**.
- Sélectionnez la table à partir de laquelle vous voulez créer un fichier.



- Cliquez sur le bouton **Fonctions**, puis sur **Exporter vers fichier XML** ou sur **Exporter dans Excel**.
- Entrez le nom du fichier, puis cliquez sur le bouton **ENREGISTRER**.

Un fichier XML ou Excel ne contenant que des lignes d'en-tête sera maintenant créé à l'endroit spécifié. Si vous ne souhaitez exporter que la migration, assurez-vous que la table sélectionnée ne contient pas de données, sinon celles-ci seront aussi exportées avec la migration. Pour en apprendre davantage sur les fichiers XML, consultez le chapitre intitulé **Préparations**.

Répétez cette procédure pour toutes les tables pertinentes.

Conseil : réfléchissez aux noms à donner aux fichiers (exemples : *Table18.xml*, *Clients.xml*)

Étape 4.4 : entrée des données

1. Ouvrez Excel.
2. Dans Excel, cliquez sur Ouvrir et accédez au fichier de Données de migration pertinent.
3. Ouvrez le fichier.
4. Montrez au client comment remplir les feuilles de calcul. On peut utiliser les méthodes suivantes.

Méthode 1 :

- Dans Excel, ouvrez la Feuil1 du fichier.
- Entrez tous les clients, une ligne de champs à la fois.

Méthode 2 :

- Dans Excel, ouvrez la Feuil2 du fichier.
- Copiez tous les clients dans cette feuille.
- Créez une formule Excel (=Feuil2!A2') entre les champs des Feuil1 et Feuil2.

Avertissement : ne modifiez pas les colonnes de la Feuil1. Si elles sont déplacées, supprimées ou modifiées, il sera impossible d'importer la feuille de calcul.

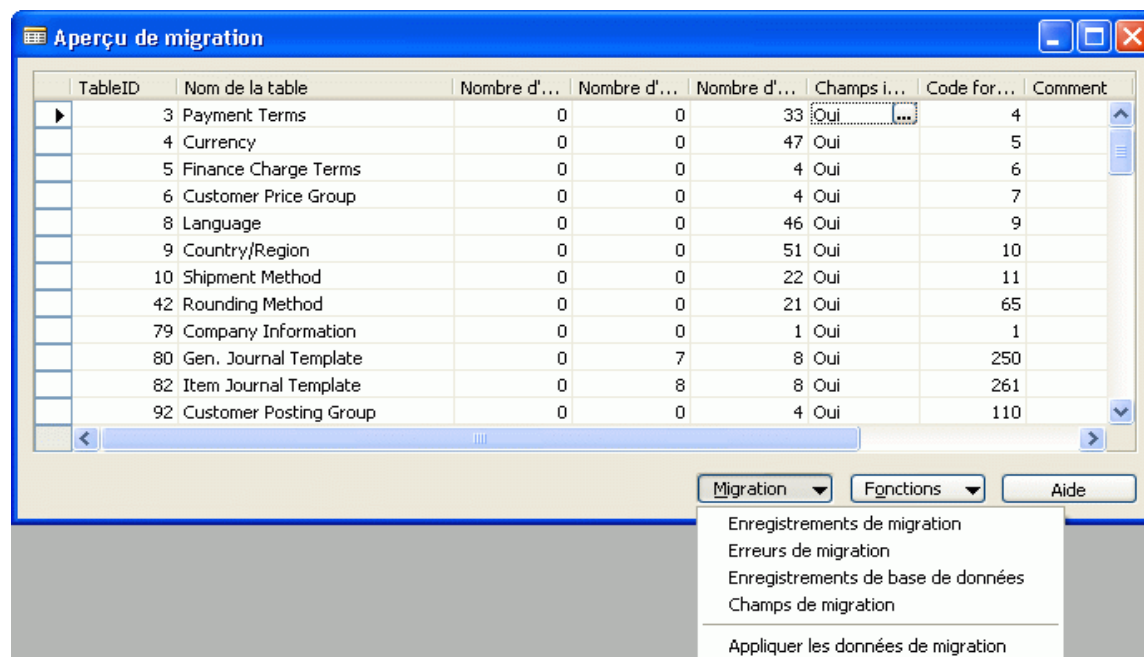
Conseil : Comme les données héritées du client et celles figurant dans Dynamics NAV ne sont pas organisées de la même manière, nous vous conseillons d'utiliser la seconde méthode.

5. Enregistrez la feuille de calcul Excel, tout en vous assurant de ne pas changer le type de fichier.

Étape 4.5 : importation des données

1. Ouvrez la fenêtre **Aperçu de migration**.
2. Sélectionnez les tables à partir desquelles vous voulez importer un fichier de données.
3. Cliquez sur le bouton **Fonctions**, puis sur Importer les données de configuration.
4. Entrez le chemin d'accès et le nom du fichier, puis cliquez sur OK.

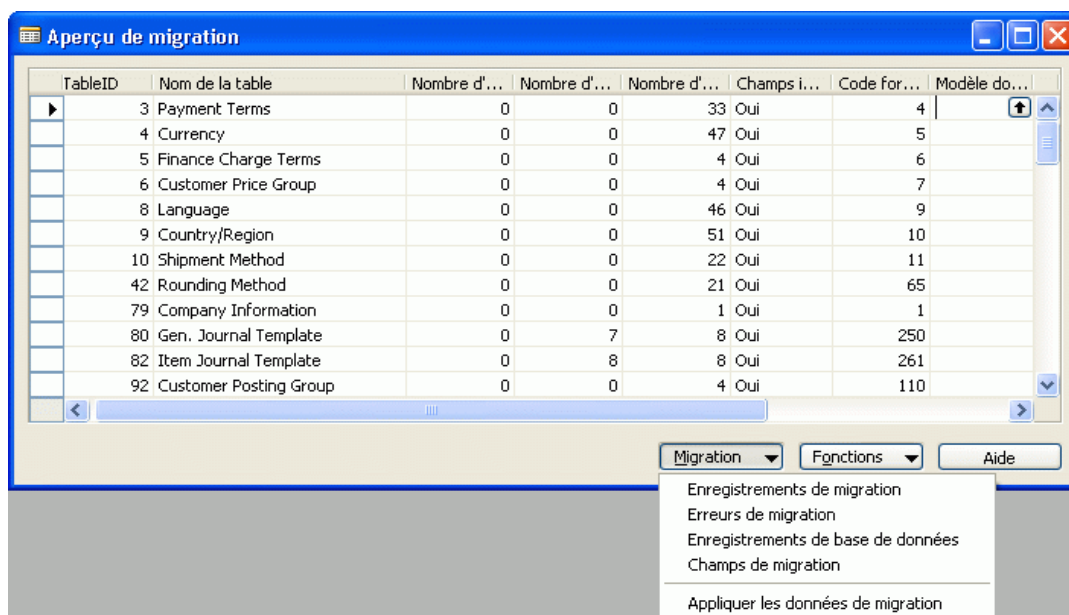
Les données du fichier seront alors importées dans les tables de migration. Dans la fenêtre **Aperçu de migration**, le champ **Nombre d'enregistrements de migration** indique le nombre d'enregistrements importés.



Conseil : lorsque vous appliquez les données importées (étape 4.7), les modèles de données principales seront utilisés. Nous vous conseillons d'importer et d'appliquer les données en groupe, selon le modèle de données principales.

Étape 4.6 : validation des données

1. Ouvrez la fenêtre **Aperçu de migration** en cliquant sur le bouton **Migration**, puis sur Enregistrements de migration (ou appuyez sur F6 dans le champ **Nombre d'enregistrements de migration**) :



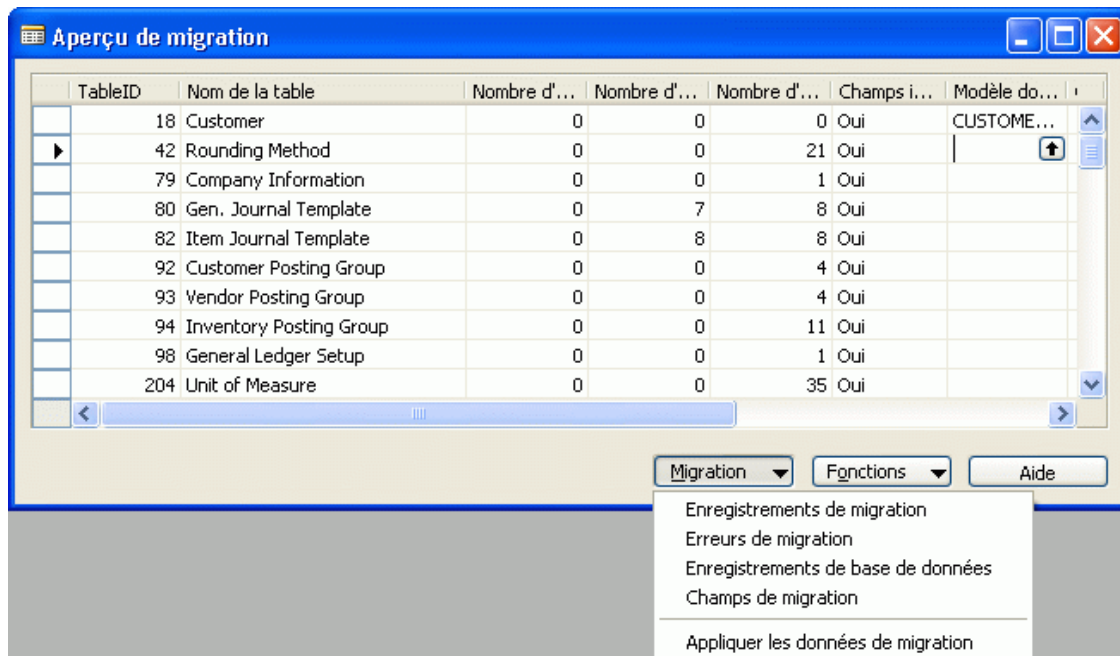
2. Sélectionnez la liste **Enregistrements de migration**. Vous pouvez modifier toutes les données importées.

Si vous modifiez ou entrez des données dans un champ, le système effectuera la validation de ce champ sur le champ Dynamics NAV correspondant. Une marque dans la colonne **Non valide** indique que la première ligne n'est pas valide.

3. Cliquez sur le bouton **Migration**, puis sélectionnez la liste **Erreurs de migration** pour afficher les erreurs.
4. Le message explique le type de l'erreur. Passez à travers la liste et corrigez toutes les données non valides.

Étape 4.7 : application des données

1. Si tous les enregistrements sont valides, cliquez sur le bouton **Migration**.



2. Sélectionnez le modèle de données principales que vous voulez appliquer à toutes les données de la fenêtre **Aperçu de migration**.

Remarque : le modèle de données principales remplace les données de l'enregistrement. Si un champ de la migration de données principales contient des données et que ce même champ du modèle de données principales appliqué contient aussi des données, ces dernières remplaceront les données de la migration. Profitez de cette caractéristique pour diminuer le nombre de champs à importer.

Conseil : nous vous conseillons d'importer et d'appliquer les données en groupe, selon le modèle de données principales.

3. Cliquez sur **Appliquer les données de migration**.

Étape 5 : mise en œuvre

Si vous avez suivi les étapes ci-dessus, la base de données de la compagnie est maintenant configurée et les données de base sont importées. Les prochaines étapes du processus de mise en œuvre consistent à former les utilisateurs, à définir les processus, à créer d'autres données, à personnaliser les rapports, etc.

Cet outil comporte un calendrier de projet par défaut. Vous pouvez utiliser ce calendrier de projet comme guide au cours de la mise en œuvre. Souvenez-vous toutefois qu'il s'agit d'un calendrier de projet par défaut et que les projets ont chacun leurs particularités. Utilisez donc le calendrier de projet comme modèle. Modifiez-le en fonction du projet en cours. Bonifiez-le pour les projets de plus grande envergure. Utilisez-le de la meilleure manière possible, de façon à faire de tous vos projets Dynamics NAV un succès.

Préparations

Le prochain chapitre vous guidera dans l'utilisation avancée de la trousse de mise en œuvre. Il comprend les étapes préparatoires du processus décrit ci-haut.

Conditions préalables

- Vous êtes un superutilisateur/consultant formé de Dynamics NAV. Vous avez installé une version client 2009 standard de Dynamics NAV, y compris la trousse, et ouvert la base de données de démonstration standard avec la compagnie CRONUS.
- Tous les fichiers de données propres aux industries sont stockés dans le dossier Configuration compagnie sur le client de l'application.

Fichiers XML propres aux industries

La trousse contient les fichiers XML propres aux industries. Les noms de fichiers sont :

- Food.xml
- Furniture.xml
- HighTech.xml
- Machinery.xml
- WholeSale.xml

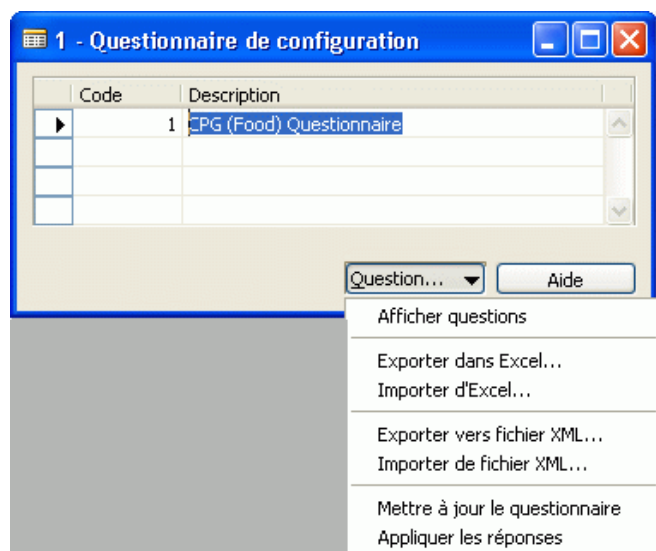
Chaque fichier contient des données pouvant être importées dans la compagnie Dynamics NAV pendant la création d'une nouvelle compagnie (voir l'étape 2 du chapitre Processus).

Les données de chaque fichier sont :

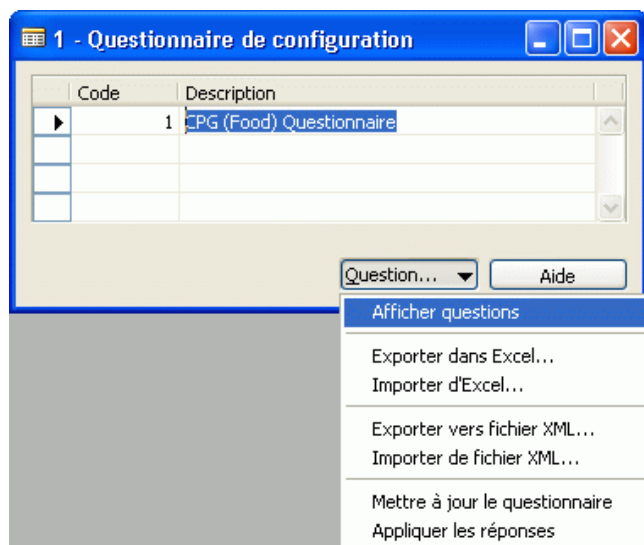
- une série de questionnaires pour les tables de configuration (voir l'annexe);
- un ensemble de modèles de données principales (voir l'annexe);
- un jeu de données (voir l'annexe).

Questionnaire de configuration

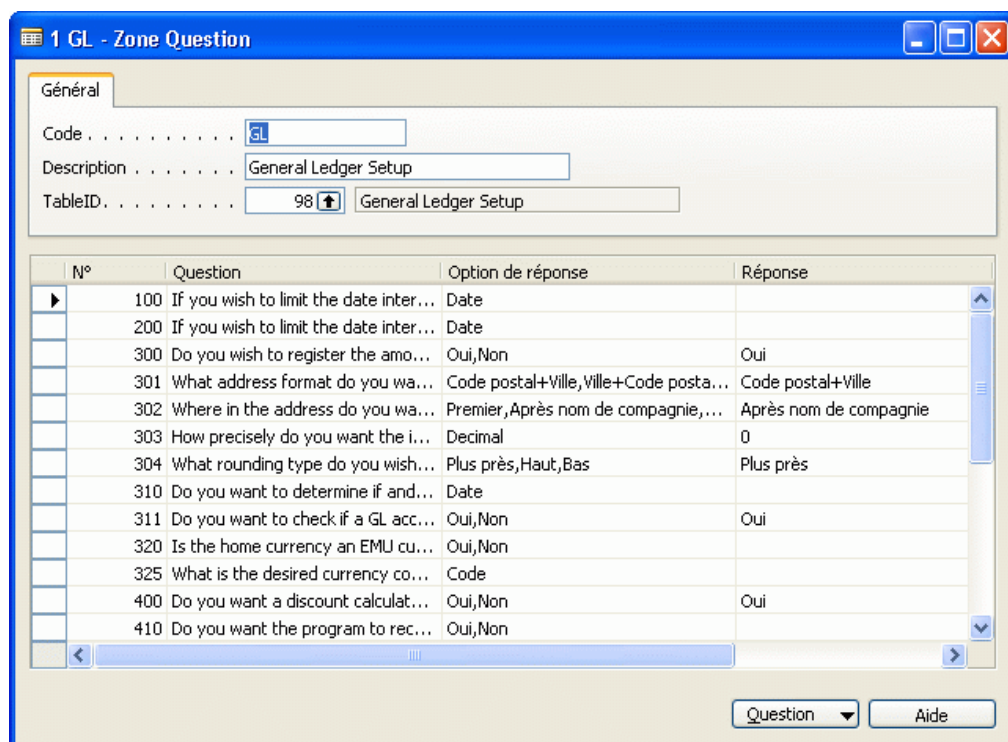
Les différents questionnaires s'affichent dans la fenêtre **Questionnaire de configuration**.



Chaque ligne contient une ou plusieurs zones Question. Pour afficher ces zones, cliquez sur le bouton **Questionnaire**, puis sélectionnez **Afficher questions** :

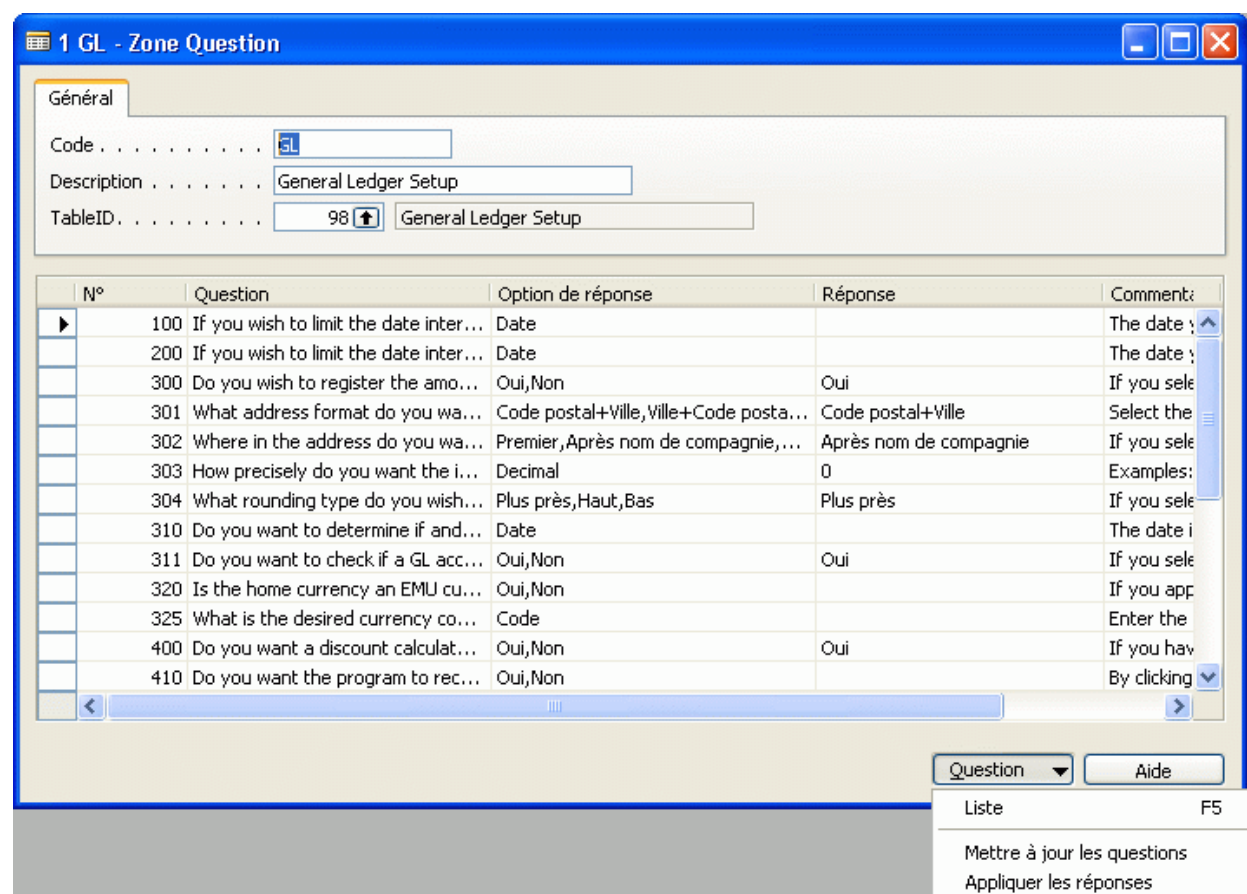


Voici la fenêtre **Zone Question** pour les questions de la table 98 **Grand livre** :

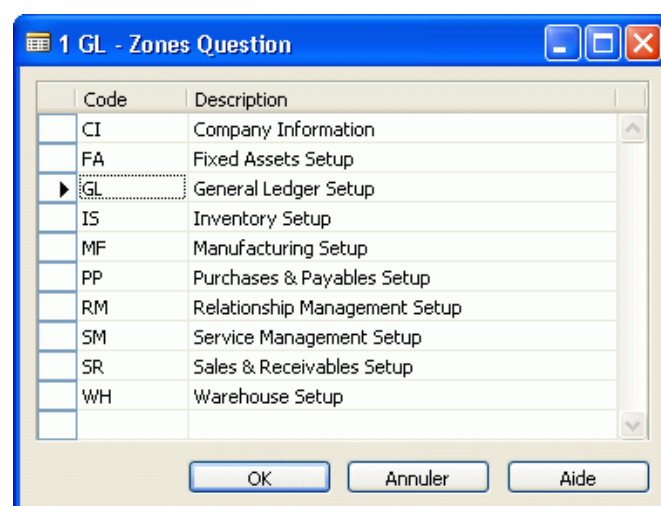


Chaque ligne se rapporte à un champ spécifique de la table associée. La colonne **Réponse** contient la valeur pouvant être importée dans la table associée.

Si vous cliquez sur le bouton **Question** et sélectionnez Liste...

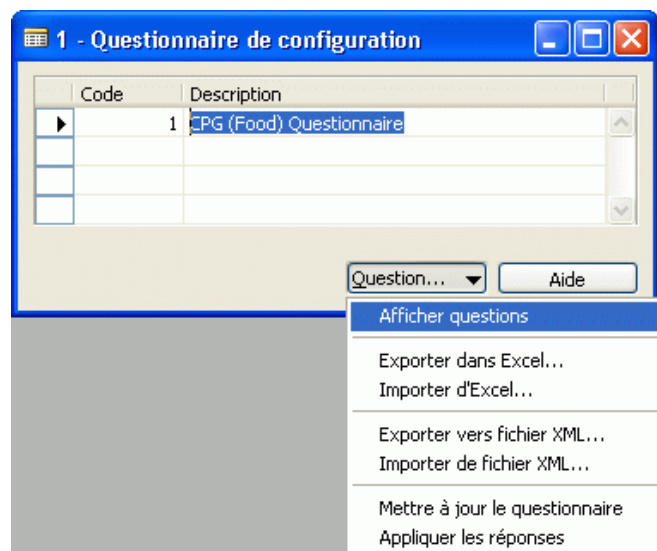


... vous obtiendrez cette liste comprenant les différentes zones de questions :



Procédure de création d'un fichier questionnaire

Dans la fenêtre **Questionnaire de configuration**, vous pouvez choisir la méthode d'exportation du questionnaire.



Vous pouvez exporter le questionnaire dans un fichier Excel ou XML. Les conséquences de chacun des choix sont exposées ci-dessous. Quelle que soit la méthode choisie, on peut afficher et modifier les données dans Excel et les importer dans Dynamics NAV.

Conseil : essayez les deux méthodes et voyez laquelle vous convient le mieux.
Avant de rencontrer le client, votre préparation consiste à créer le fichier questionnaire.

Données de configuration

Lors de l'importation (étape 2 du chapitre Processus), 67 tables seront remplies par les données propres aux industries. Ces données ont été créées à partir des connaissances acquises dans les différentes industries. Plusieurs données sont semblables d'une industrie à l'autre. Utilisez ces données pour amorcer rapidement vos mises en œuvre.

Fichier Excel ou XML

Les questionnaires et les données de migration comportent des fonctions d'importation et d'exportation pouvant utiliser les formats de fichier Excel et XML. Vous trouverez ci-après la façon de gérer ces deux formats.

Excel :

si vous exportez vers Excel, vous pourrez ensuite utiliser Excel pour entrer des données, puis enregistrer le classeur sous Excel et l'importer dans Dynamics NAV.

XML :

si vous exportez vers XML, vous pourrez utiliser le format XML dans plusieurs autres applications, ce qui augmente le nombre de possibilités au niveau de la migration automatique des données.

Options :

Si vous sélectionnez **En tant que liste XML**, vous obtiendrez une liste XML dans un nouveau classeur Excel. Le contenu du fichier est importé dans une liste XML. Si le fichier de données XML ne contient pas de référence à un schéma, Excel utilisera le schéma du fichier de données XML.

Si vous sélectionnez **En tant que classeur en lecture seule**, le fichier de données XML est ouvert dans un classeur Excel en lecture seule. La structure hiérarchique du fichier est perdue.

Si vous sélectionnez **Utiliser le volet Office Source XML**, vous obtiendrez un classeur Excel dans lequel le **schéma du fichier de données XML est affiché dans le volet Office Source XML**. Vous pouvez alors déplacer des éléments du schéma vers le classeur afin de les mettre en correspondance.

Si vous ouvrez un fichier de données XML qui ne contient pas de référence à un schéma, Excel utilisera le schéma du fichier de données XML.

Conseil : lorsque vous travaillez avec des données que vous déplacez entre des compagnies ou entre des bases de données Dynamics NAV, le format XML est fortement recommandé. Lorsque vous travaillez avec des données que vous devez modifier manuellement avant l'importation, alors il vaut mieux utiliser le format Excel. Si vous maîtrisez les correspondances Excel/XML, le format XML est aussi recommandé.

Jeu de données propres au partenaire

Grâce à cette trousse, vous avez la possibilité de créer des jeux de données convenant aux besoins de votre client. Lorsque vos mises en œuvre nécessitent une configuration particulière, vous pouvez construire des questionnaires de configuration parfaitement adaptés à vos clients. Lorsque vos mises en œuvre nécessitent des données particulières, vous pouvez élaborer des jeux de données parfaitement adaptés à vos clients.

Il est conseillé de procéder comme suit :

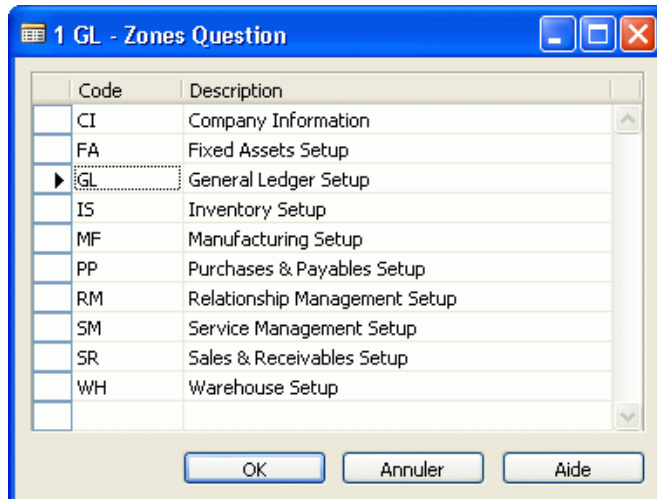
1. Utilisez une base de données Dynamics NAV vide.
2. Importez les cinq jeux de données verticales.
3. Éditez/modifiez/ajoutez des éléments aux questionnaires de configuration.
4. Éditez/modifiez/ajoutez des données (notamment des codes de report, des modèles de données principales supplémentaires et d'autres tables).
5. Ajustez l'aperçu de migration aux nouvelles tables.
6. Créez les jeux de données propres à vos partenaires en tant que fichiers XML.

La création de vos propres ensembles de questionnaires améliorera vos mises en œuvre.

Annexe

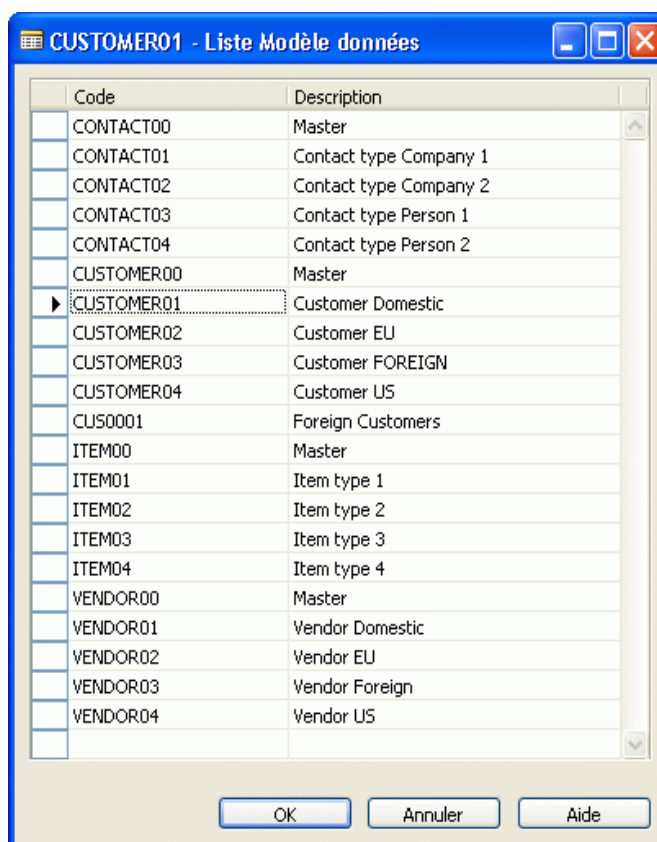
Cette annexe vous présente le contenu des fichiers XML de paramètres de compagnie.

Questionnaires de configuration



Code	Description
CI	Company Information
FA	Fixed Assets Setup
GL	General Ledger Setup
IS	Inventory Setup
MF	Manufacturing Setup
PP	Purchases & Payables Setup
RM	Relationship Management Setup
SM	Service Management Setup
SR	Sales & Receivables Setup
WH	Warehouse Setup

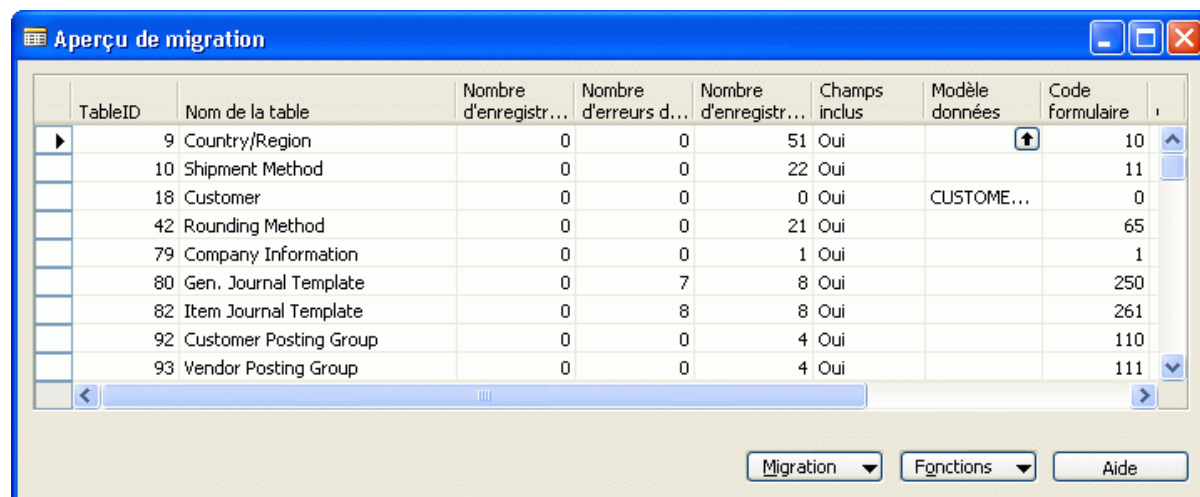
Modèles de données principales



Code	Description
CONTACT00	Master
CONTACT01	Contact type Company 1
CONTACT02	Contact type Company 2
CONTACT03	Contact type Person 1
CONTACT04	Contact type Person 2
CUSTOMER00	Master
CUSTOMER01	Customer Domestic
CUSTOMER02	Customer EU
CUSTOMER03	Customer FOREIGN
CUSTOMER04	Customer US
CUS0001	Foreign Customers
ITEM00	Master
ITEM01	Item type 1
ITEM02	Item type 2
ITEM03	Item type 3
ITEM04	Item type 4
VENDOR00	Master
VENDOR01	Vendor Domestic
VENDOR02	Vendor EU
VENDOR03	Vendor Foreign
VENDOR04	Vendor US

Aperçu de migration

La fenêtre **Aperçu de migration** contient les informations suivantes :



The screenshot shows a window titled 'Aperçu de migration' with a table containing migration data. The table has columns for TableID, Nom de la table, Nombre d'enregistr..., Nombre d'erreurs d..., Nombre d'enregistr..., Champs inclus, Modèle données, and Code formulaire. The data is as follows:

TableID	Nom de la table	Nombre d'enregistr...	Nombre d'erreurs d...	Nombre d'enregistr...	Champs inclus	Modèle données	Code formulaire
9	Country/Region	0	0	51	Oui		10
10	Shipment Method	0	0	22	Oui		11
18	Customer	0	0	0	Oui	CUSTOME...	0
42	Rounding Method	0	0	21	Oui		65
79	Company Information	0	0	1	Oui		1
80	Gen. Journal Template	0	7	8	Oui		250
82	Item Journal Template	0	8	8	Oui		261
92	Customer Posting Group	0	0	4	Oui		110
93	Vendor Posting Group	0	0	4	Oui		111

At the bottom of the window, there are three buttons: 'Migration', 'Fonctions', and 'Aide'.

TableID : entrez un numéro de table (ou appuyez sur F6 pour obtenir la liste de consultation), le champ **Nom de la table** sera rempli automatiquement.

Nombre d'enregistrements de migration : nombre d'enregistrements importés d'Excel ou de fichiers XML.

Nombre d'erreurs de migration : nombre d'erreurs devant être corrigées avant d'appliquer les données de migration.

Nombre d'enregistrements de base de données : nombre d'enregistrements mis à jour dans la base de données après avoir appliqué les données de migration.

Pour consulter un enregistrement en particulier, utilisez la liste de consultation (ou appuyez sur F6). Si vous voulez effectuer une recherche dans la base de données, un code doit être ajouté dans le champ **Code formulaire**, par exemple Formulaire 1 Renseignements sur la compagnie et les données s'afficheront dans le formulaire Fiche ou Formulaire 112 Groupes de report des stocks et les données s'afficheront dans le formulaire Liste.

Statut : permet de communiquer des renseignements sur l'état d'une tâche, par exemple la migration d'un client.

Options :

- Non démarré
- En cours
- Terminé

Champs inclus : indique les champs qui seront inclus dans les fichiers importés ou exportés d'Excel ou de XML.

Modèle données : sélectionne le modèle de données principales associé aux enregistrements de migration avant d'utiliser la fonction **Appliquer les données de migration**.

Tables des données principales

N° de la table	Nom de la table	Source des données
15	Cpte du grand livre	Fichiers XML des paramètres de la compagnie / Fichier XML propre à la compagnie
18	Devise	Fichiers XML des paramètres de la compagnie / Fichier XML propre à la compagnie
23	Client	Fichiers XML des paramètres de la compagnie / Fichier XML propre à la compagnie
27	Fournisseur	Fichiers XML des paramètres de la compagnie / Fichier XML propre à la compagnie
5050	Contact	Fichiers XML des paramètres de la compagnie / Fichier XML propre à la compagnie

Tables des données de configuration

N° de la table	Nom de la table	Source des données
3	Modalités de paiement	Fichiers XML des paramètres de la compagnie
4	Devise	Fichiers XML des paramètres de la compagnie
5	Modalités frais financiers	Fichiers XML des paramètres de la compagnie
6	Groupes de prix client	Fichiers XML des paramètres de la compagnie
8	Langue	Fichiers XML des paramètres de la compagnie
9	Pays	Fichiers XML des paramètres de la compagnie
10	Méthode de livraison	Fichiers XML des paramètres de la compagnie
42	Méthode d'arrondissement	Fichiers XML des paramètres de la compagnie
50	Période comptable	Fichiers XML des paramètres de la compagnie
79	Renseignements sur la compagnie	Fichiers XML des paramètres de la compagnie/Questionnaire
80	Modèle journal général	Fichiers XML des paramètres de la compagnie
82	Modèle de journal d'article	Fichiers XML des paramètres de la compagnie
92	Paramètre report client	Fichiers XML des paramètres de la compagnie
93	Groupe de report fournisseur	Fichiers XML des paramètres de la compagnie
94	Groupe de report des stocks	Fichiers XML des paramètres de la compagnie
98	Configuration du grand livre	Fichiers XML des paramètres de la compagnie/Questionnaire
204	Unité de mesure	Fichiers XML des paramètres de la compagnie
232	Lot journal général	Fichiers XML des paramètres de la compagnie
250	Paramètre report marché	Fichiers XML des paramètres de la compagnie
251	Paramètre report produit	Fichiers XML des paramètres de la compagnie
252	Config. paramètres report	Fichiers XML des paramètres de la compagnie
289	Mode de paiement	Fichiers XML des paramètres de la compagnie
291	Transporteur	Fichiers XML des paramètres de la compagnie
308	Séries de n°	Fichiers XML des paramètres de la compagnie
309	N° ligne de séries	Fichiers XML des paramètres de la compagnie
311	Config. ventes & c. clients	Fichiers XML des paramètres de la compagnie/Questionnaire
312	Config. achats & c. fournisseurs	Fichiers XML des paramètres de la compagnie/Questionnaire

N° de la table	Nom de la table	Source des données
313	Configuration de l'inventaire	Fichiers XML des paramètres de la compagnie/Questionnaire
314	Configuration des ressources	Fichiers XML des paramètres de la compagnie
315	Configuration projets	Fichiers XML des paramètres de la compagnie
323	Groupe de report de marché taxe	Fichiers XML des paramètres de la compagnie
324	Groupe de report de produit taxe	Fichiers XML des paramètres de la compagnie
325	Configuration report de taxe	Fichiers XML des paramètres de la compagnie
340	Groupe escompte client	Fichiers XML des paramètres de la compagnie
5053	Relation d'affaires	Fichiers XML des paramètres de la compagnie
5055	Groupe de distribution	Fichiers XML des paramètres de la compagnie
5070	Niveau organisationnel	Fichiers XML des paramètres de la compagnie
5079	Paramètres Gestion de la relation client	Fichiers XML des paramètres de la compagnie
5087	En-tête questionnaire profil	Fichiers XML des paramètres de la compagnie
5088	Ligne questionnaire profil	Fichiers XML des paramètres de la compagnie
5218	Configuration des ressources humaines	Fichiers XML des paramètres de la compagnie
5500	Config. calendrier de prod.	Fichiers XML des paramètres de la compagnie
5603	Configuration des immobilisations	Fichiers XML des paramètres de la compagnie
5604	Config. type report immo.	Fichiers XML des paramètres de la compagnie
5611	Registre amortissement	Fichiers XML des paramètres de la compagnie
5619	Modèle journal immo.	Fichiers XML des paramètres de la compagnie
5620	Lot de pièces journal immo.	Fichiers XML des paramètres de la compagnie
5700	Point de stock	Fichiers XML des paramètres de la compagnie
5714	Centre de gestion	Fichiers XML des paramètres de la compagnie
5769	Configuration d'entrepôt	Fichiers XML des paramètres de la compagnie
5790	Services d'un agent de livraison	Fichiers XML des paramètres de la compagnie
5911	Configuration de la gestion des services	Fichiers XML des paramètres de la compagnie/Questionnaire
6081	Paramètres groupe tarifs serv.	Fichiers XML des paramètres de la compagnie
6502	Code traç.	Fichiers XML des paramètres de la compagnie
7303	Type emplacement	Fichiers XML des paramètres de la compagnie
7304	Classe magasin	Fichiers XML des paramètres de la compagnie
7335	Modèle emplacement	Fichiers XML des paramètres de la compagnie
7336	Modèle f. création emplacement	Fichiers XML des paramètres de la compagnie
7337	Nom f. création emplacement	Fichiers XML des paramètres de la compagnie
7600	Calendrier principal	Fichiers XML des paramètres de la compagnie
99000750	Quart de travail	Fichiers XML des paramètres de la compagnie
99000751	Calendrier de l'atelier	Fichiers XML des paramètres de la compagnie
99000752	Jours ouvr. calendrier atelier	Fichiers XML des paramètres de la compagnie
99000756	Paramètres ateliers	Fichiers XML des paramètres de la compagnie
99000765	Configuration de la fabrication	Fichiers XML des paramètres de la compagnie
99000778	Tâche standard	Fichiers XML des paramètres de la compagnie
99000780	Unité de mesure capacité	Fichiers XML des paramètres de la compagnie

Tables des modèles de données principales

N° de la table	Nom de la table	Source des données
8618	En-tête Modèle données	Fichiers XML des paramètres de la compagnie
8619	Ligne modèle données	Fichiers XML des paramètres de la compagnie

Tables de migration des données principales

N° de la table	Nom de la table	Source des données
8613	Table de migration	Fichiers XML des paramètres de la compagnie
8614	Enregistrement de migration	Fichiers XML des paramètres de la compagnie
8615	Données de migration	Fichiers XML des paramètres de la compagnie
8616	Champ Table de migration	Fichiers XML des paramètres de la compagnie
8617	Erreur des données de migration	Fichiers XML des paramètres de la compagnie
8620	Type de compagnie	Fichiers XML des paramètres de la compagnie

Tables des questionnaires

N° de la table	Nom de la table	Source des données
8610	Questionnaire de configuration	Fichiers XML des paramètres de la compagnie
8611	Zone Question	Fichiers XML des paramètres de la compagnie
8612	Question	Fichiers XML des paramètres de la compagnie

Exclusions de responsabilité

Les informations contenues dans ce document représentent l'opinion actuelle de Microsoft Corporation sur les points cités à la date de publication. Microsoft devant s'adapter aux fluctuations du marché, ce document ne doit pas être interprété comme un engagement de sa part. En outre, Microsoft ne peut pas garantir l'exactitude de toute information présentée après la date de publication.

Ce guide de l'utilisateur est présenté à titre informatif seulement. MICROSOFT EXCLUT TOUTE GARANTIE, EXPLICITE, IMPLICITE OU LÉGALE, EN CE QUI CONCERNE LES INFORMATIONS CONTENUES DANS CE DOCUMENT.

Il incombe à l'utilisateur d'observer la réglementation relative aux droits d'auteur applicable dans son pays. Sans limiter les droits définis par le copyright, aucune partie de ce document ne peut être reproduite, stockée ou introduite dans un système de restitution, ou transmise sous quelque forme, à quelque fin ou par quelque moyen que ce soit (système électronique ou mécanique, photocopie, enregistrement ou autre), sans la permission expresse et écrite de Microsoft Corporation.

Microsoft peut détenir des brevets, avoir déposé des demandes d'enregistrement de brevets ou être titulaire de marques, droits d'auteur ou autres droits de propriété intellectuelle portant sur tout ou partie des informations faisant l'objet du présent document. Sauf stipulation expresse contraire de Microsoft dans un contrat de licence écrit, la fourniture de ce document n'a pas pour effet de vous concéder une licence sur ces brevets, marques, droits d'auteur ou autres droits de propriété intellectuelle.

© 2008 Microsoft Corporation. Tous droits réservés

Microsoft, MS-DOS, Windows, Windows Server, Windows Vista, Windows XP, Windows Server 2003, Windows Server 2008, C/SIDE, Microsoft Internet Security & Acceleration Server 2006, Microsoft Dynamics, Microsoft Dynamics NAV, Microsoft Exchange Server, Microsoft SQL Server sont soit des marques déposées, soit des marques de commerce de Microsoft Corporation aux États-Unis et/ou dans d'autres pays.

Toutes les autres marques sont la propriété de leurs propriétaires respectifs.