

Productividad

Kit de herramientas de Microsoft Dynamics®

NAV 2009 Rapid Implementation

Guía del usuario

Julio de 2008



Contenido

Introducción	4
Programación de proyectos.....	4
Cuestionario de configuración.....	4
Datos de configuración específicos de la industria.....	5
Plantillas de datos principales.....	5
Migración de datos principales (datos de clientes heredados).....	5
El proceso.....	7
Paso 1: creación de la nueva empresa.....	8
Paso 2: aplicación del cuestionario de configuración.....	9
Paso 2.1: cumplimentación el cuestionario de configuración.....	9
Paso 2.2: validación del cuestionario de configuración.....	10
Paso 2.3: aplicación de las respuestas del cuestionario de configuración.....	11
Paso 3: plantillas de datos principales.....	11
Paso 3.1: selección de las plantillas de datos principales.....	12
Paso 3.2: creación de una plantilla de datos principales.....	12
Paso 3.3: creación de un registro a partir de una plantilla de datos principales	13
Paso 3.4: uso de una plantilla de datos principales en un registro	14
Paso 4: migración de datos principales.....	15
Paso 4.1: selección de las migraciones de datos principales	15
Paso 4.2: creación de una migración	15
Paso 4.3: exportación de los archivos de migración.....	16
Paso 4.4: introducción de datos.....	17
Paso 4.5: importación de los datos.....	17
Paso 4.6: validación de los datos	18
Paso 4.7: aplicación de los datos	19
Paso 5: implementación	20
Preparativos	21
Los archivos XML específicos de la industria.....	21
El cuestionario de configuración.....	21
Cómo crear un archivo de cuestionario	24
Los datos de configuración.....	24
Archivo Excel o XML.....	24
Excel:.....	24
XML:.....	24
Opciones:.....	25
El conjunto de datos específico del socio.....	25

Apéndice	26
Cuestionarios de configuración.....	26
Plantillas de datos principales.....	26
Info. gral. migración.....	27
Tablas de datos principales.....	28
Tablas de datos de configuración.....	28
Tablas de plantillas de datos principales.....	29
Tablas de migración de datos principales	30
Tablas de cuestionario.....	30
<i>Tablas de datos de configuración</i>	31

Introducción

Dynamics NAV Rapid Implementation Methodology contiene un kit de herramientas que se ha desarrollado para satisfacer las necesidades que puedan tener los socios de Microsoft Dynamics al instalar e implementar una nueva versión de Dynamics NAV en las instalaciones de los clientes.

La finalidad de esta herramienta es reducir el tiempo de implementación mediante:

- La aplicación de la plantilla de programación de proyectos
- La importación de conjuntos de datos específicos de la industria
- La definición de la configuración del sistema en Excel e importación a Dynamics NAV (cuestionario de configuración)
- La importación de los datos de clientes con XML (migración de datos principales)
- La simplificación de la importación y la creación de datos (plantillas de datos principales)
- La reducción de la necesidad de usuarios expertos en Dynamics NAV durante la fase de implementación inicial.

La finalidad de esta guía del usuario es proporcionar los conocimientos suficientes para que un consultor pueda utilizar el kit de herramientas.

Nota: esta guía del usuario hace referencia a la exploración y los formularios del cliente Classic de Microsoft Dynamics NAV 2009, pero todos los pasos descritos, excepto la creación de una empresa nueva, se pueden realizar del mismo modo en el cliente adaptado a roles.

Programación de proyectos

En el kit de herramientas encontrará una programación de proyecto predeterminada para una implementación de Dynamics NAV, creada en MS Project. Utilice esta programación de proyecto como plantilla para futuros proyectos de implementación de Dynamics NAV. Amplíela para adaptarla a las necesidades individuales de cada proyecto.

Cuestionario de configuración

El cuestionario de configuración guía al usuario a lo largo de una serie de preguntas. Las preguntas y sus respuestas hacen referencia a las tablas de configuración (79, 98, 311, 312, 313, etc.) de Dynamics NAV. Cuando el usuario haya terminado de responder a las preguntas, se puede importar el archivo XML del cuestionario a Dynamics NAV. Posteriormente, el consultor puede validar las preguntas y aplicarlas a la base de datos de empresas. De esta manera, la base de datos se configura básicamente sin la intervención del usuario y con la mínima asistencia de consultoría.

Datos de configuración específicos de la industria

Cada vez que se implementa una nueva solución de Dynamics NAV, los empleados de la empresa deben aprender y saber cómo ingresar la información. Esto requiere tanto la capacitación de los usuarios finales como el tiempo necesario para ingresar los nuevos datos. La experiencia ha demostrado que varias tablas contienen datos muy parecidos de empresas pertenecientes a las mismas industrias específicas. Los datos de configuración específicos de la industria son un contenedor de datos básicos, creado por especialistas de la industria. La importación de estos datos permitirá ahorrar tiempo y dinero en la implementación.

Ejemplo:

Las tablas 308 (Nos. serie) y 309 (Lín. n° serie) se rellenarán con un conjunto de números de serie y primeros números. Las tablas de configuración (98, 311, 312, 313, etc.) contienen campos relativos a los números de serie. Estos campos también se rellenarán. Por tanto, el usuario no necesita dedicar tiempo al inventario de los nuevos números de serie. Los datos de configuración específicos de la industria están disponibles como archivos XML. Para obtener una lista de las tablas a las que corresponden, consulte el apéndice 1.

Plantillas de datos principales

Cuando se crea un nuevo registro en Dynamics NAV, existen algunos campos que son obligatorios. La experiencia ha demostrado que los campos obligatorios (tales como los grupos contables, términos de pago, etc.) se pueden reunir en grupos.

Los campos obligatorios de la tabla 18 (**Cliente**) se pueden agrupar en Nac, Intl y Exportar.

Ejemplo: en Gestión de relaciones de Dynamics NAV, la ventana Plantilla cliente permite rellenar los campos obligatorios cuando se crea un cliente a partir de un contacto.

Las plantillas de datos principales son una herramienta similar a la ventana Plantilla cliente. No obstante, están diseñadas para poder aplicarlas a cualquier tabla de la base de datos de Dynamics NAV. Con una personalización mínima, la estructura de la plantilla se puede aplicar a cualquier área relevante en Dynamics NAV. La herramienta se proporciona con un conjunto de plantillas específicas de la industria para las siguientes tablas: 15 **Cuenta**, 18 **Cliente**, 23 **Proveedor**, 27 **Inventario** y 5050 **Contacto**.

Migración de datos principales (datos de clientes heredados)

Cualquier implementación de Dynamics NAV se enfrenta al reto de mover los datos de clientes heredados desde el antiguo sistema a Dynamics NAV. Esto se puede realizar automáticamente a través de puertos de datos o de forma manual mediante la introducción de los datos.

La interfaz de migración donde se especifican las tablas y los campos tiene un aspecto totalmente nuevo. También se han incluido ahora plantillas de datos principales (consulte a continuación) listas para usar.

Puede definir tablas y campos en Dynamics NAV y posteriormente crear un archivo XML. El usuario puede abrir el archivo XML en Excel. A continuación, el usuario puede ingresar o transferir sus datos heredados a las hojas de cálculo de Excel. Estas hojas de cálculo de Excel se guardan como archivos XML. Finalmente, la herramienta puede importar los datos de los archivos XML a la base de datos de Dynamics NAV.

La herramienta de migración de datos proporciona un resumen de todos los datos importados a la base de datos de Dynamics NAV, con la posibilidad de validarlos antes de aplicarlos a las tablas de Dynamics NAV.

Al importar el conjunto de datos específico de la industria, la herramienta de migración se rellena con una línea para cada tabla importada. El conjunto de datos específico de la industria también contiene migraciones de las siguientes tablas de datos principales: 15 **Cuenta**, 18 **Cliente**, 23 **Proveedor**, 27 **Inventario** y 5050 **Contacto**.

CONTACT00 - Cabecera plantilla datos

General

Código CONTACT00 Id. tabla 5050

Descripción Master Nombre tabla Contact

Nombre de campo	Título campo	Valor predeterminado	Obligatoria
▶ Territory Code	Cód. territorio		✓
Currency Code	Cód. divisa		✓
Language Code	Cód. idioma		✓
Salesperson Code	Cód. vendedor		✓
Country Code	Cód. país/región		✓

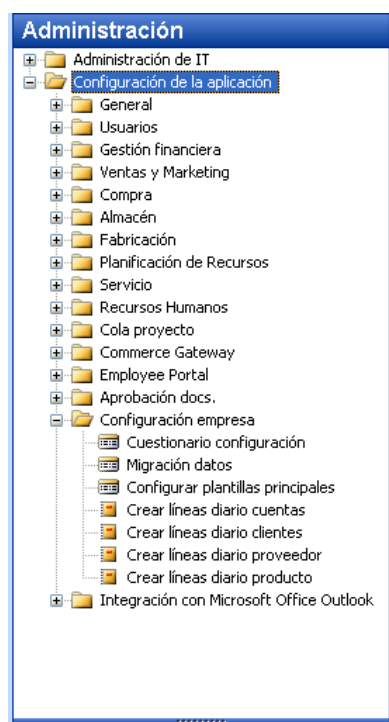
Plantilla d... Acciones Ayuda

El proceso

El siguiente capítulo le guiará en el uso del RIM, siguiendo la secuencia recomendada. Se recomienda encarecidamente que lo “pruebe” varias veces antes de utilizarlo para una implementación real. Una vez se haya familiarizado con la herramienta, dedique algún tiempo a investigar cómo puede simplificar las implementaciones con la creación de más plantillas y conjuntos de datos.

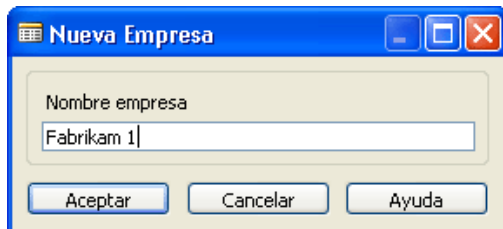
Condiciones previas

- Usted es un consultor experto/superusuario de Dynamics NAV. Ha instalado un cliente de Dynamics NAV 2009 estándar y ha abierto la base de datos de demostración estándar con la empresa CRONUS.
- Todos los archivos de datos específicos de la industria se almacenan en la carpeta **Configuración empresa**, en el cliente de la aplicación.
- La IU de RIM está disponible en el panel de exploración.

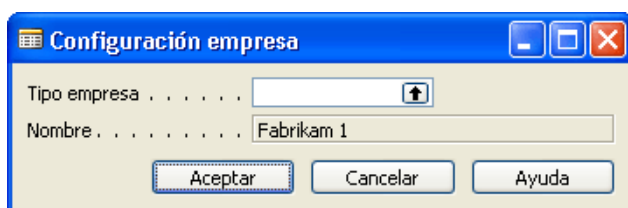


Paso 1: creación de la nueva empresa

1. Abra la base de datos de Dynamics NAV y cree una empresa nueva.



2. Después de escribir el nombre de la empresa, aparecerá la ventana **Configuración empresa**:



3. Presione F6 en el campo **Tipo empresa**.
4. Seleccione el **Tipo empresa** y, a continuación, el segmento de la industria.



5. Haga clic en Aceptar en la ventana **Selección tipo empresa**.
El sistema importará ahora los datos específicos de la industria correspondientes al tipo de empresa que seleccionó.

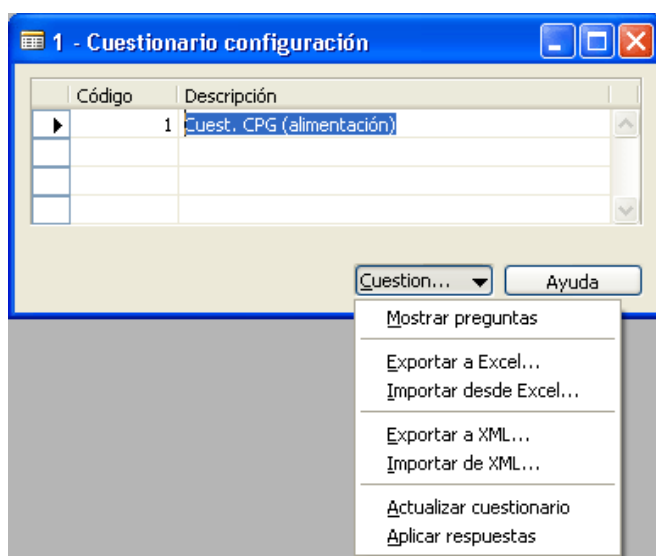
Paso 2: aplicación del cuestionario de configuración

Los siguientes pasos le guiarán en el procedimiento para exportar, completar, importar y aplicar los datos desde el cuestionario de configuración.

Condición previa: se ha exportado el cuestionario de configuración, está completado y los archivos Excel o XML del cuestionario están disponibles.

Paso 2.1: cumplimentación el cuestionario de configuración

1. En el panel de exploración, haga clic en el botón **Administración** y, a continuación, en Configuración de la aplicación, Configuración empresa, Cuestionario configuración para abrir la ventana **Cuestionario configuración**:

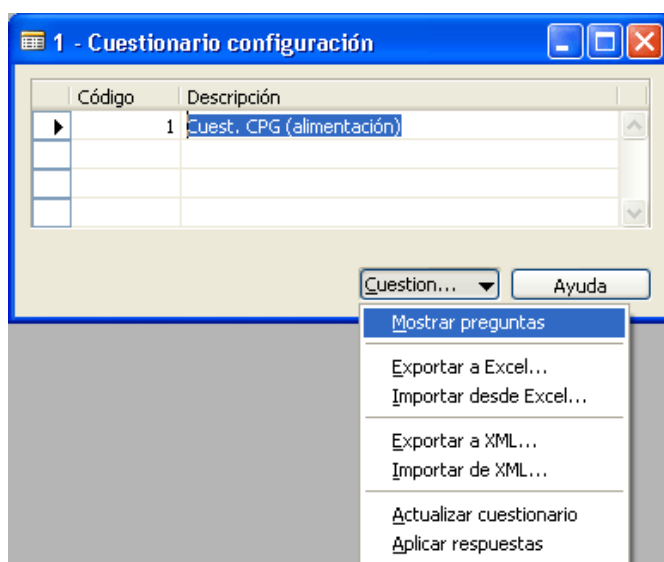


2. Haga clic en el botón **Cuestionario** y, a continuación, en Exportar a XML o Exportar a Excel.
3. Guarde los archivos para los cuestionarios con los que trabajó en el paso 1. Rellene el cuestionario de configuración especificando las respuestas.
4. Haga clic en el botón **Cuestionario** y, a continuación, en Importar desde Excel o Importar de XML. Seleccione la ruta de acceso y el nombre de archivo del cuestionario con el que trabajó en el paso 2. Tras importar los datos, el formulario se rellenará con los datos importados.

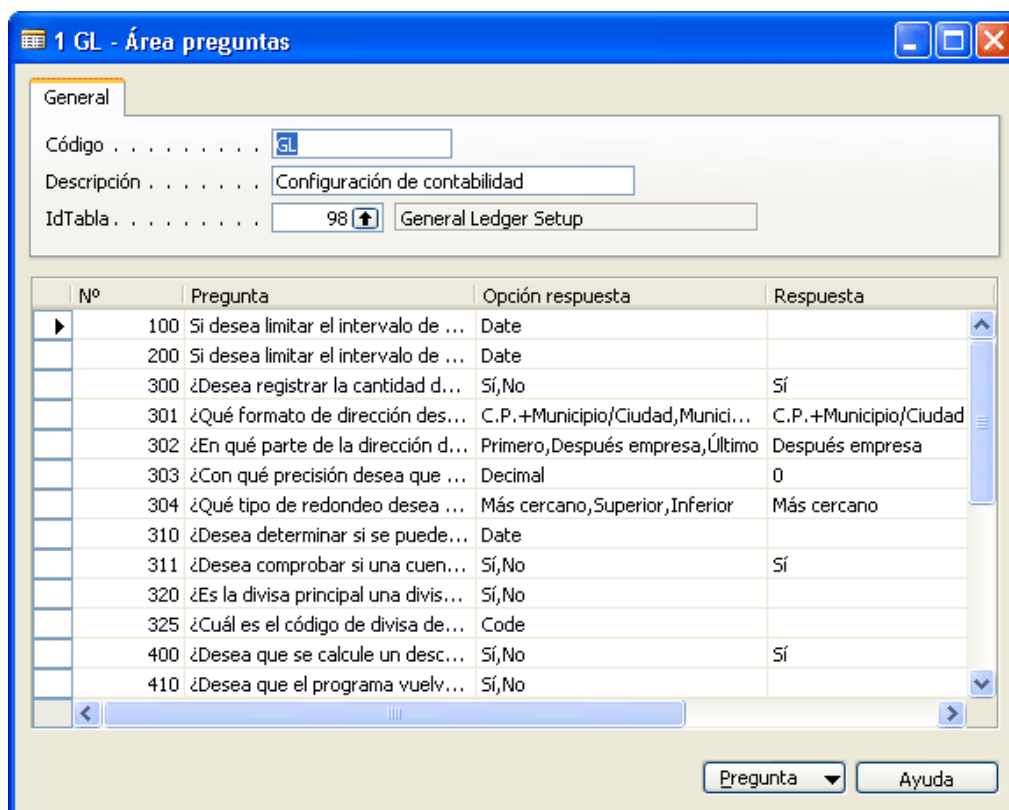
Paso 2.2: validación del cuestionario de configuración

La validación es el proceso que garantiza al consultor que los campos se han rellenado correctamente. La validación es necesaria porque el sistema no puede validar un campo de la tabla del cuestionario con el tipo de datos del campo correspondiente de Dynamics NAV.

1. Haga clic en el botón **Cuestionario** y, después, en **Mostrar preguntas**.



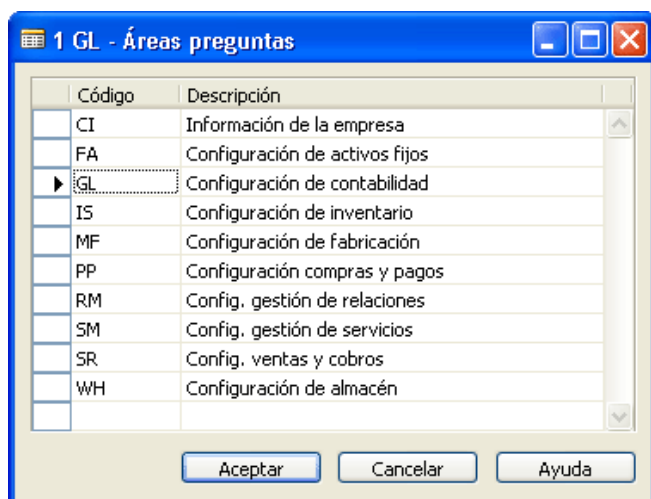
2. Aparecerá la ventana **Área preguntas**:



3. Para cada área de preguntas, valide la columna **Respuesta** con el campo correspondiente de Dynamics NAV. Utilice la combinación de teclas **Ctrl+F8** para ver el campo correspondiente de Dynamics NAV.

Nota: la validación es un proceso manual. No hay validación automática de campos de Dynamics NAV disponible.

4. Haga clic en el botón **Pregunta** y, a continuación, en Lista (o presione F5) para obtener una lista de las distintas áreas de preguntas:



5. Debe validar todas las respuestas en todas las áreas de preguntas.

Paso 2.3: aplicación de las respuestas del cuestionario de configuración

Puede transferir las respuestas a las tablas de configuración de dos maneras:

- Para cada área de preguntas, haga clic en Aplicar respuestas.
- Para el cuestionario completo, haga clic en Aplicar respuestas en la lista **Cuestionario configuración**.

Haga clic en el botón **Cuestionario** y, después, en Mostrar preguntas.

Paso 3: plantillas de datos principales

Los siguientes pasos le guían en la creación de plantillas de datos principales. Las plantillas de datos principales son muy útiles para la migración de datos principales, por lo que se recomienda crearlas primero. Al elegir un tipo de empresa en el Paso 1, también se importa un conjunto de plantillas de datos principales. Este conjunto contiene de 5 a 8 plantillas para cada una de las siguientes tablas:

15 **Cuenta**, 18 **Cliente**, 23 **Proveedor**, 27 **Inventario** y 5050 **Contacto**.

Nombre de campo	Título campo	Valor predeterminado	Obligatoria
Customer Posting Group	Grupo contable cliente	DOMESTIC	✓
Customer Price Group	Grupo precio cliente	DOMESTIC	✓
Payment Terms Code	Cód. términos pago	8D	✓
Fin. Charge Terms Code	Cód. interés	1.0 DOM.	✓
Shipment Method Code	Cód. condiciones envío	EXW	✓
Shipping Agent Code	Cód. transportista		✓
Country Code	Cód. país/región		✓

Paso 3.1: selección de las plantillas de datos principales

El primer paso es evaluar si las plantillas de datos principales predeterminadas son suficientes para la empresa. Examine los campos y valores de cada plantilla, y determine con la empresa qué plantillas se pueden utilizar para cada tipo de cliente:

- Si las plantillas predeterminadas no son suficientes, el Paso 3.2: creación de una plantilla de datos principales le guiará en la creación de nuevas plantillas.
- En caso afirmativo, continúe con el Paso 3.3: creación de un registro a partir de una plantilla de datos principales.

Sugerencia: las plantillas se pueden aplicar a cualquier tabla de Dynamics NAV y permiten crear datos con mayor precisión y rapidez.

Paso 3.2: creación de una plantilla de datos principales

En una **Cabecera plantilla datos**, presione F3 (Nueva) y rellene los campos: **Código**, **Id. tabla** y **Descripción**.

Sugerencia: todas las plantillas de datos principales se crean en las mismas dos tablas (Cabecera/Líneas). El campo **Código** muestra el Id. exclusivo de una plantilla. Por tanto, se recomienda seguir las reglas específicas del cliente al rellenar este campo:

- La forma más sencilla es crear una numeración secuencial no lógica (1, 2, 3, etc.)
- A menudo resulta útil aplicar la misma lógica al especificar los Id. (CUS001, CUS002, ITEM001, ITEM002, etc.).

1. Coloque el cursor en el campo **Nombre de campo** y haga clic en el botón de búsqueda (o presione F6) para seleccionar un campo.

CUS0001 - Cabecera plantilla datos

General

Código CUS0001 Id. tabla 18

Descripción Foreign Customers Nombre tabla Customer

Nombre de campo	Título campo	Valor predeterminado	Obligatoria
*▶			

Plantilla d... Acciones Ayuda

2. En el campo **Valor predeterminado**, escriba el valor.
3. Active el campo **Obligatoria** si es necesario rellenar el campo para poder utilizar Dynamics NAV.

Ejemplo: si el campo **Grupos contables** no se rellena, no se podrá facturar el pedido. Por tanto, es obligatorio configurar grupos contables.

4. En el campo **Comentario**, puede escribir un comentario sobre el campo.

Sugerencia: dado que el campo **Valor predeterminado** carece de un botón de búsqueda para las opciones de campos correspondientes de Dynamics NAV, puede abrir el formulario estándar de la tabla y, a continuación, copiar y pegar el valor en la plantilla.

Paso 3.3: creación de un registro a partir de una plantilla de datos principales

1. Para crear un registro a partir de una plantilla, seleccione la plantilla.
2. Haga clic en el botón **Acciones** y, a continuación, en Crear instancia para crear un registro con los valores predeterminados:

CUSTOMER01 - Cabecera plantilla datos

General

Código CUSTOMER01 Id. tabla 18 ↑

Descripción Customer Domestic Nombre tabla Customer

Nombre de campo	Título campo	Valor predeterminado	Obligatoria
▶ Customer Posting Group	Grupo contable cliente	DOMESTIC	✓
Customer Price Group	Grupo precio cliente	DOMESTIC	✓
Payment Terms Code	Cód. términos pago	8D	✓
Fin. Charge Terms Code	Cód. interés	1.0 DOM.	✓
Shipment Method Code	Cód. condiciones envío	EXW	✓
Shipping Agent Code	Cód. transportista		✓
Country Code	Cód. país/región		✓

Plantilla d... Acciones Ayuda

Crear instancia

Paso 3.4: uso de una plantilla de datos principales en un registro

1. Cree un registro nuevo (consulte el siguiente ejemplo de un cliente nuevo):

sin título - Ficha cliente

General Comunicación Facturación Pagos Remisiones Comercio exterior Creación de kits

Nº Alias

Nombre Saldo (\$) 0.00

Dirección Límite de crédito(\$) 0.00

Colonia

Ciudad

Estado / C.P.

Cód. país/región

Nº teléfono

Nº contacto principal

Contacto

Cód. vendedor

Centro responsabilidad

Cód. zona servicio

Bloqueado

Fecha últ. modificación

Cliente Ventas Acciones Ayuda

Aplicar plantilla...

2. Una vez definido el número de registro, haga clic en el botón **Acciones** y, a continuación, en Aplicar plantilla... Los valores predeterminados se copiarán ahora desde la plantilla al registro.

Sugerencia: la función **Aplicar plantilla** se puede utilizar en cualquier registro. Considérela como una función general para modificar registros.

Advertencia: la función **Aplicar plantilla** sobrescribe los datos del registro. Si esta función se utiliza en la migración de datos principales (consulte el siguiente paso), se sobrescribirán los datos importados cuando se creen registros.

Paso 4: migración de datos principales

Migración de datos principales es una herramienta que permite transferir datos desde el sistema 'anterior' de la empresa a Dynamics NAV utilizando archivos XML para el transporte de dichos datos.

Al elegir un tipo de empresa en el *Paso 1*, también se importa el conjunto correspondiente de migraciones de datos principales. Este conjunto de datos contiene una configuración de migración de datos principales para las tablas de datos principales y las tablas de datos de configuración (consulte el apéndice 1 para ver una lista de las tablas).

Los siguientes pasos le guían en el proceso de migración de datos principales con las migraciones predeterminadas.

Paso 4.1: selección de las migraciones de datos principales

El primer paso es evaluar si las migraciones de datos principales predeterminadas son suficientes para la empresa.

- ¿Son suficientes las cinco tablas?
- ¿Son suficientes los campos seleccionados? (Para comprobarlo, presione F6 en el campo **Campos incluidos**.)

Observe que se importarán los datos junto con las plantillas de datos principales que se hayan seleccionado en el campo **Plantilla datos**. Por tanto, no deben importarse los datos que contengan las plantillas de datos principales.

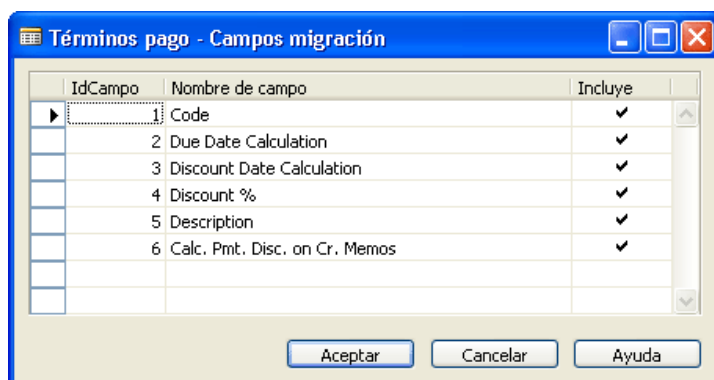
- Si las migraciones predeterminadas no son suficientes, el *Paso 4.2: creación de una migración* le guiará en la creación de nuevas migraciones.
- En caso afirmativo, continúe con el *Paso 4.3: exportación de los archivos de migración*.

Sugerencia: las migraciones se pueden aplicar a cualquier tabla de Dynamics NAV y permiten transferir datos con mayor precisión y rapidez.

Paso 4.2: creación de una migración

1. Abra la ventana Info. gral. migración y coloque el cursor en el área de líneas.
2. Cree una línea nueva (F3).
3. En el campo **IdTabla**, escriba un número de tabla (o presione F6 para buscar), por ejemplo, IdTabla=90. El campo **Nombre tabla** se rellenará automáticamente.

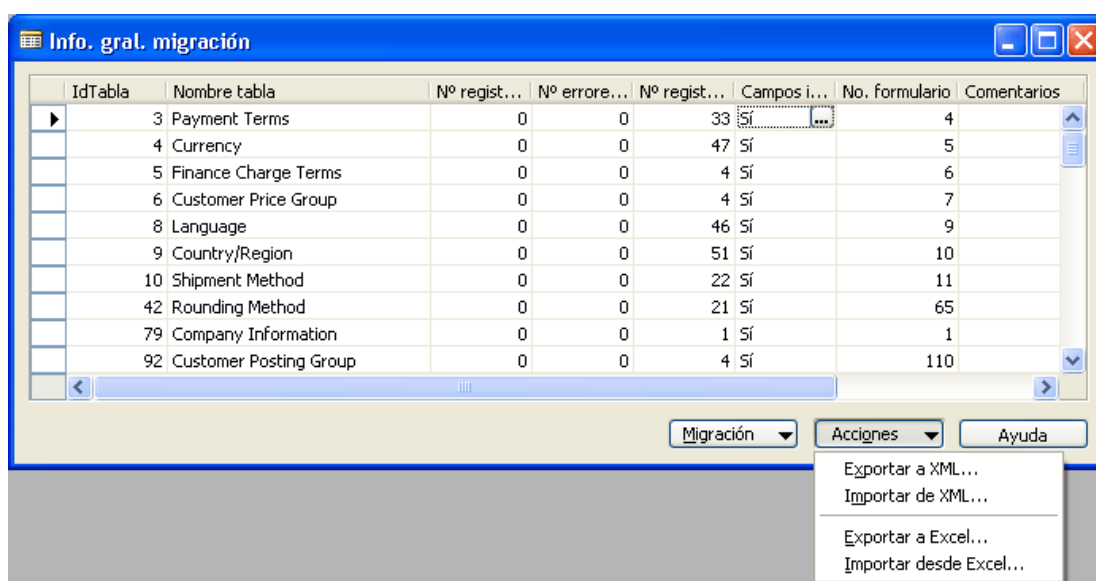
- Vaya al campo **Campos incluidos** y presione F6 (o haga clic en el botón **Migración datos** y, a continuación, en Campos migración) para abrir la ventana **Campos migración**:



- Active el campo **Incluye** para seleccionar los campos que se van a migrar y presione Esc. Observe que el valor del campo **Campos incluidos** cambia a "Sí".

Paso 4.3: exportación de los archivos de migración

- Abra la ventana **Info. gral. migración**.
- Seleccione la tabla a partir de la cual desea crear un archivo.



- Haga clic en el botón **Acciones** y, a continuación, en **Exportar a XML** o **Exportar a Excel**.
- Guarde el nombre del archivo y haga clic en el botón **GUARDAR**.

Ahora se creará en la posición especificada un archivo XML o Excel que contiene sólo los títulos. Si desea exportar únicamente la migración, asegúrese de que la tabla seleccionada no contiene datos, ya que se exportará con la migración. Para obtener más información sobre los archivos XML, consulte el capítulo **Preparativos**.

Repita este paso para todas las tablas relevantes.

Sugerencia: tenga en cuenta qué nombres dará a los archivos (por ejemplo: *Tabla18.xml*, *Clientes.xml*).

Paso 4.4: introducción de datos

1. Abra Excel.
2. En Excel, haga clic en Abrir y busque el archivo de datos de migración relevante.
3. Abra el archivo.
4. Muestre al cliente cómo debe rellenar las hojas de trabajo. Puede utilizar los siguientes métodos:

Método 1:

- Abra la hoja 1 del archivo en Excel.
- Especifique todos los clientes; para ello, rellene los campos línea a línea.

Método 2:

- Abra la hoja 2 del archivo en Excel.
- Copie todos los clientes a esta hoja.
- Cree una fórmula en Excel (=Sheet2!A2') entre los campos de la hoja 1 y los campos de la hoja 2.

Advertencia: no modifique las columnas de la hoja 1. Si se mueven, eliminan o modifican, no se podrá importar la hoja.

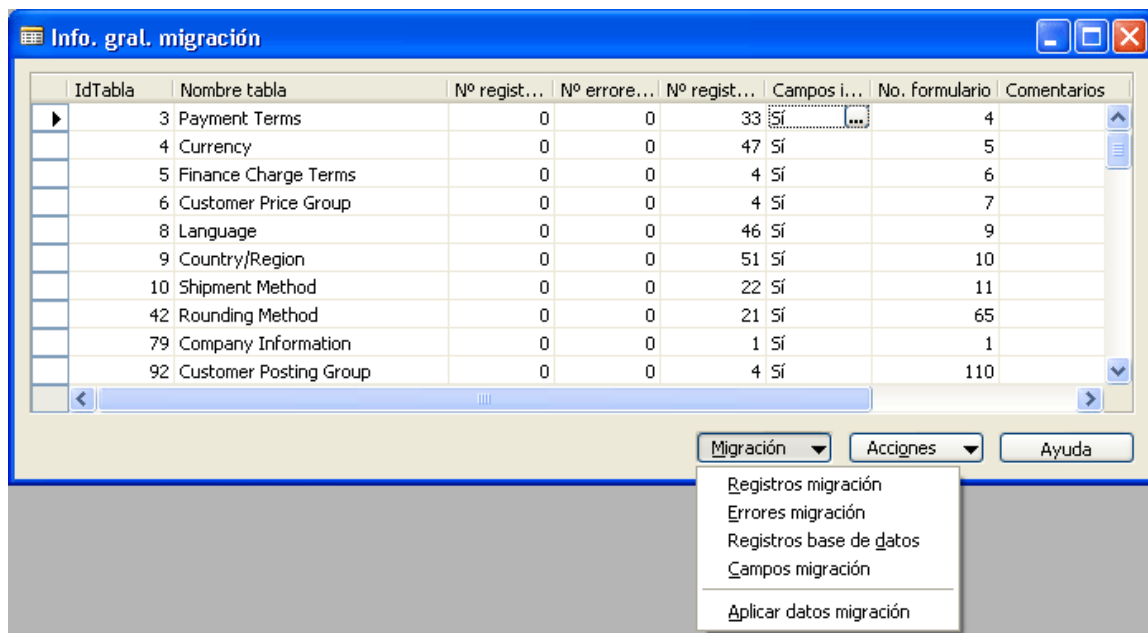
Sugerencia: puesto que los datos de clientes heredados no están organizados como en Dynamics NAV, se recomienda utilizar el método 2.

5. Guarde la hoja de trabajo de Excel y asegúrese de no cambiar el tipo de archivo.

Paso 4.5: importación de los datos

1. Abra la ventana **Info. gral. migración**.
2. Seleccione las tablas desde las cuales desea importar un archivo de datos.
3. Haga clic en el botón **Acciones** y, a continuación, en Importar datos configuración.
4. Escriba la ruta de acceso y el nombre de archivo, y haga clic en Aceptar.

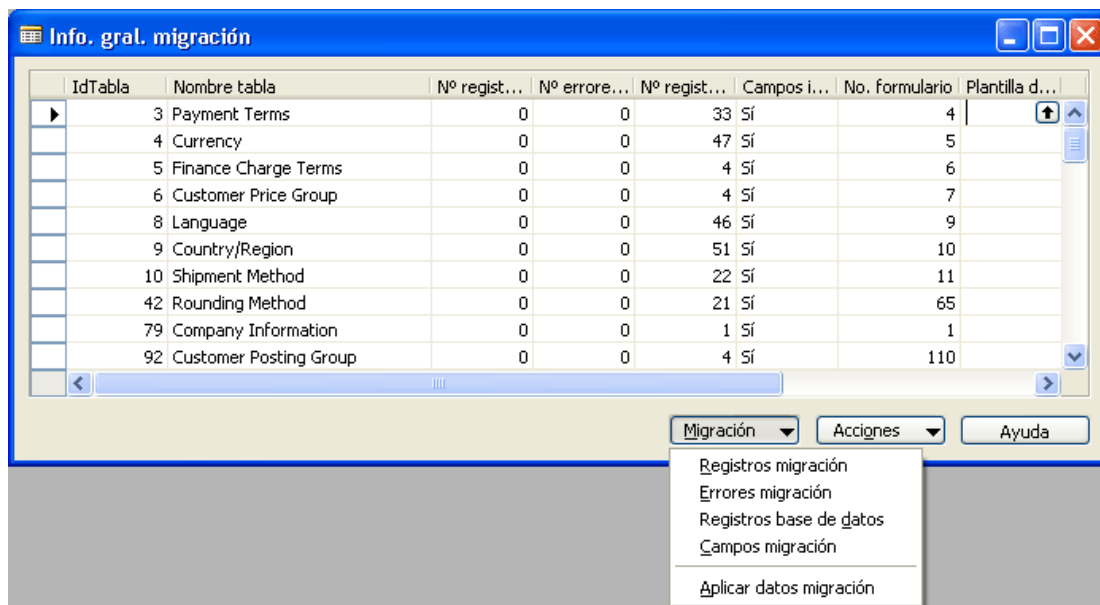
Ahora se importarán los datos del archivo a las tablas de migración. En la ventana **Info. gral. migración**, el campo **Nº registros migración** muestra el número de registros importados.



Sugerencia: al aplicar los datos importados (paso 4.7), se usarán las plantillas de datos principales. Se recomienda importar y aplicar los datos en grupos, según la plantilla de datos principales.

Paso 4.6: validación de los datos

1. Abra la ventana **Info. gral. migración**; para ello, haga clic en el botón **Migración** y, a continuación, haga clic en Registros migración (o presione F6 en el campo **Nº registros migración**):



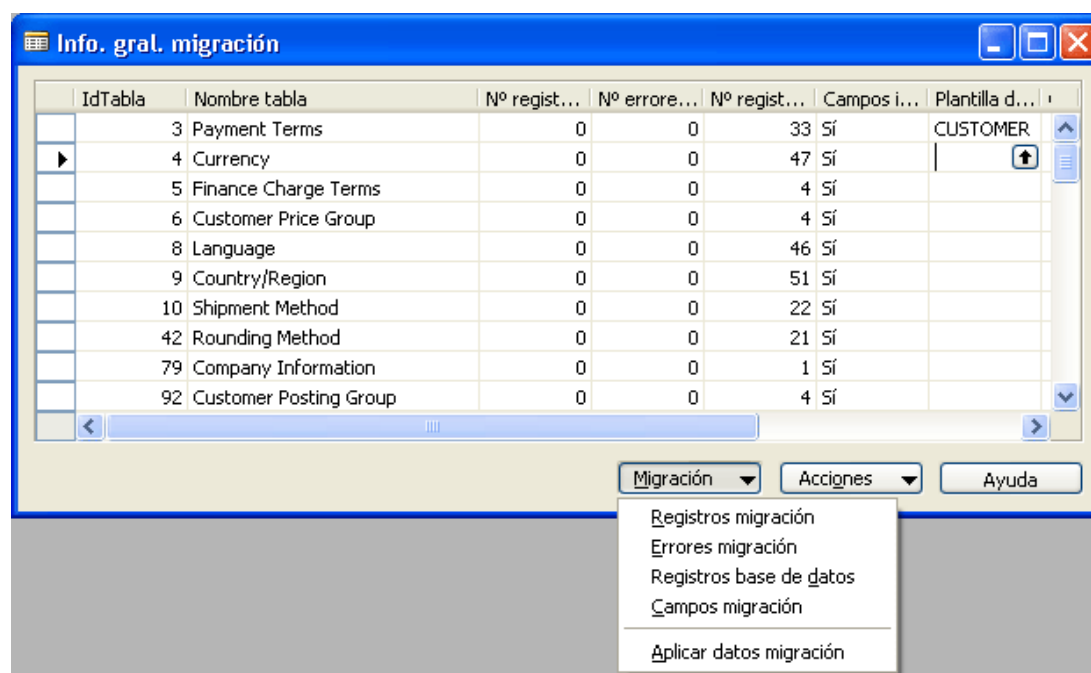
2. Seleccione la lista **Registros migración**. Podrá modificar todos los datos que se han importado.

Si modifica o especifica datos en un campo, se ejecutará la validación de los campos de Dynamics NAV para el campo correspondiente de Dynamics NAV. Si en la columna **No válido** aparece una marca de verificación, lo que indica que la primera línea no es válida.

3. Haga clic en el botón **Migración** y seleccione la lista **Errores migración** para ver los errores:
4. El mensaje explica el tipo de error. Examine la lista y modifique todos los datos no válidos.

Paso 4.7: aplicación de los datos

1. Si no existen registros no válidos, haga clic en el botón **Migración**.



2. Seleccione la plantilla de datos principales que desea aplicar a todos los datos en la ventana **Info. gral. migración**.

Nota: la plantilla de datos principales sobrescribe los datos del registro. Si se rellena un campo de la migración de datos principales y el mismo campo tiene especificado un valor en la plantilla de datos principales aplicada, los datos de esta plantilla sobrescribirán los datos de migración. La ventaja que esto ofrece es la reducción del número de campos que es necesario importar.

Sugerencia: se recomienda importar y aplicar los datos en grupos, según la plantilla de datos principales.

3. Haga clic en **Aplicar datos migración**.

Paso 5: implementación

Si llevó a cabo los pasos anteriores, la base de datos de empresas estará configurada y los datos básicos se habrán importado. Los siguientes pasos en el proceso de implementación son la capacitación de los usuarios, la definición de los procesos, la creación de más datos, la personalización de informes, etc.

Esta herramienta incluye una programación de proyecto predeterminada. Puede utilizar esta programación de proyecto como guía en la implementación. No obstante, recuerde que se trata de una programación de proyecto predeterminada y que no se ejecutan proyectos de forma predeterminada. Por tanto, utilice la programación de proyecto como plantilla. Modifíquela según el proyecto específico que tenga a mano. También puede ampliarla para proyectos más grandes. Aprovechéla al máximo para que cada uno de sus proyectos de Dynamics NAV sea todo un éxito.

Preparativos

El siguiente capítulo le guiará en el uso ampliado del Kit de herramientas de implementación. También incluye los preparativos necesarios para el proceso descrito anteriormente.

Condiciones previas

- Usted es un consultor experto/superusuario de Dynamics NAV. Ha instalado un cliente de Dynamics NAV 2009 estándar, incluido el kit de herramientas, y ha abierto la base de datos de demostración estándar con la empresa CRONUS.
- Todos los archivos de datos específicos de la industria se almacenan en la carpeta **Configuración empresa**, en el cliente de la aplicación.

Los archivos XML específicos de la industria

El kit de herramientas contiene los archivos XML específicos de la industria. Estos archivos son:

- Food.xml
- Furniture.xml
- HighTech.xml
- Machinery.xml
- WholeSale.xml

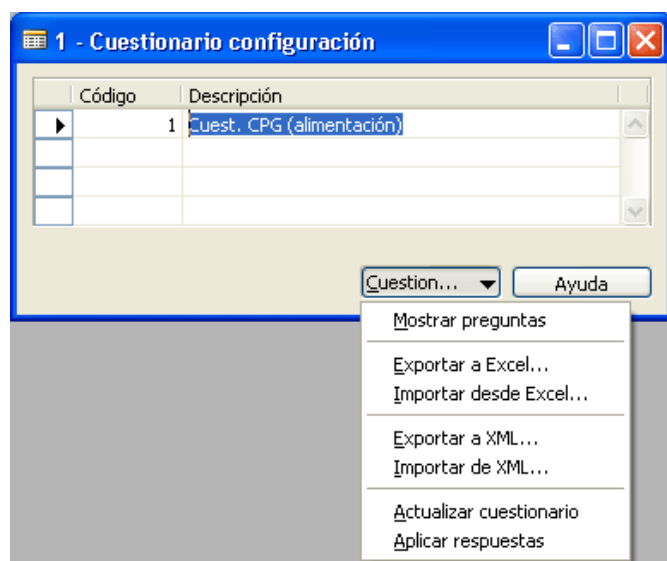
Cada archivo contiene datos que se pueden importar a la empresa de Dynamics NAV durante la creación de una empresa nueva (consulte el paso 2 del capítulo El proceso).

Los datos de cada archivo son:

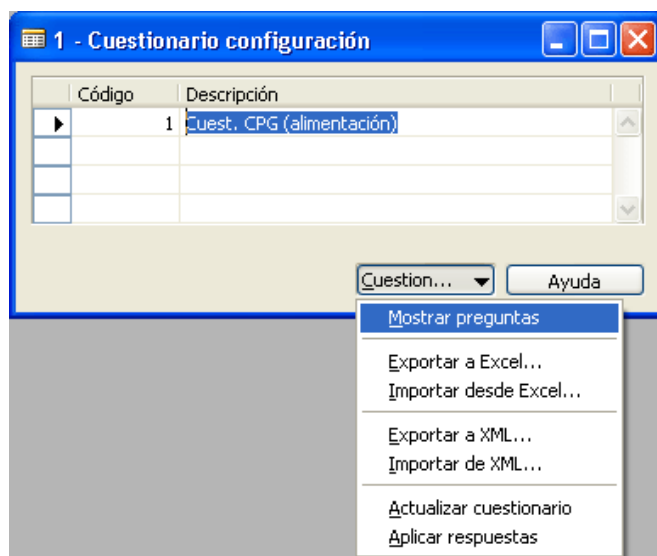
- Un conjunto de cuestionarios para las tablas de configuración (consulte el apéndice)
- Un conjunto de plantillas de datos principales (consulte el apéndice)
- Un conjunto de datos (consulte el apéndice)

El cuestionario de configuración

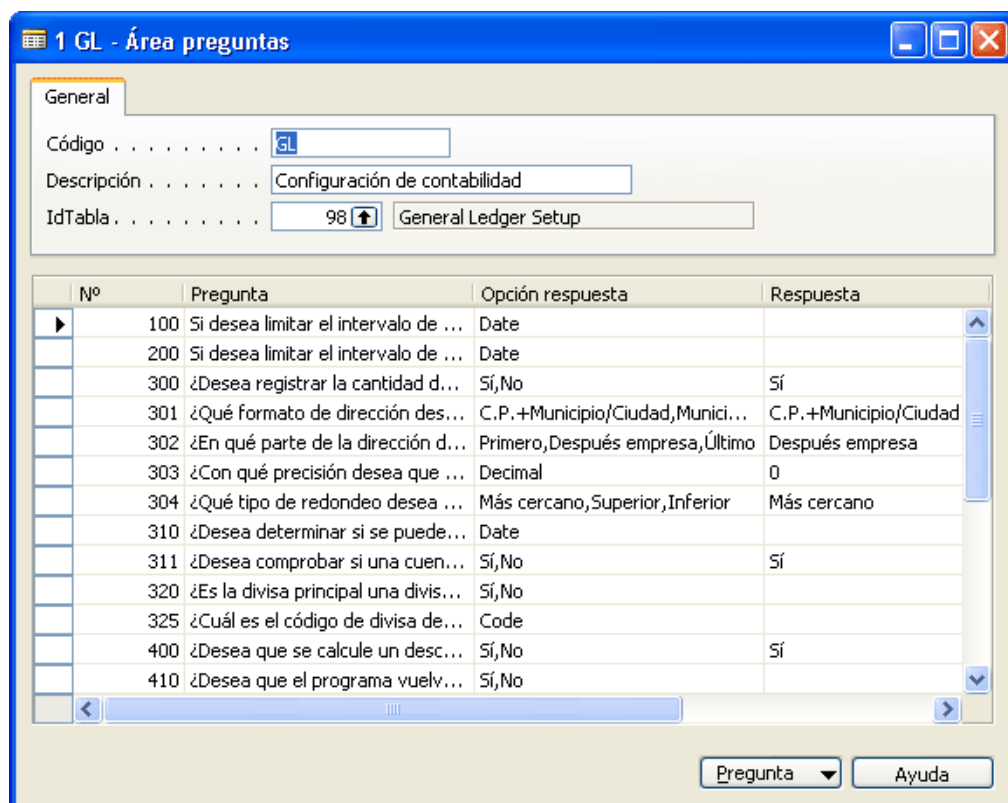
La ventana **Cuestionario configuración** muestra los distintos cuestionarios.



Cada línea contiene una o más áreas de preguntas. Para ver las áreas de preguntas, haga clic en el botón **Cuestionario** y seleccione Mostrar preguntas:



Ésta es la ventana **Área preguntas** correspondiente a las preguntas de la tabla 98 **Contabilidad**:



Cada línea hace referencia a un campo específico de la tabla relacionada. La columna **Respuesta** contiene el valor que se puede importar a la tabla relacionada.

Si hace clic en el botón **Pregunta** y selecciona Lista...

1 GL - Área preguntas

General

Código

Descripción

IdTabla

Nº	Pregunta	Opción respuesta	Respuesta	Comentario
100	Si desea limitar el intervalo de ...	Date		La fecha qu
200	Si desea limitar el intervalo de ...	Date		La fecha qu
300	¿Desea registrar la cantidad d...	Sí,No	Sí	Si seleccion
301	¿Qué formato de dirección des...	C.P.+Municipio/Ciudad,Munici...	C.P.+Municipio/Ciudad	Seleccione e
302	¿En qué parte de la dirección d...	Primero,Después empresa,Último	Después empresa	Si seleccion
303	¿Con qué precisión desea que ...	Decimal	0	Ej.: "1,00" s
304	¿Qué tipo de redondeo desea ...	Más cercano,Superior,Inferior	Más cercano	Si seleccion
310	¿Desea determinar si se puede...	Date		La fecha de
311	¿Desea comprobar si una cuen...	Sí,No	Sí	Si seleccion
320	¿Es la divisa principal una divis...	Sí,No		Si aplica los
325	¿Cuál es el código de divisa de...	Code		Introduzca
400	¿Desea que se calcule un desc...	Sí,No	Sí	Si ha activ
410	¿Desea que el programa vuelv...	Sí,No		Si hace clic

Pregunta Ayuda

Lista F5

Actualizar preguntas

Aplicar respuestas

... obtendrá esta lista de las distintas áreas de preguntas:

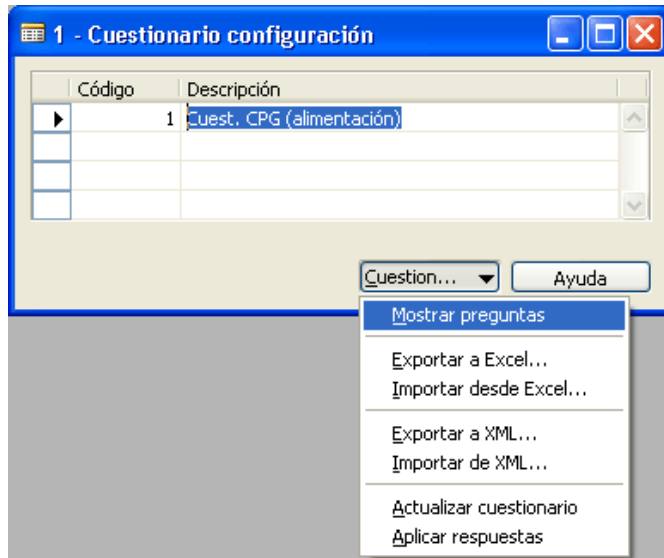
1 GL - Áreas preguntas

Código	Descripción
CI	Información de la empresa
FA	Configuración de activos fijos
GL	Configuración de contabilidad
IS	Configuración de inventario
MF	Configuración de fabricación
PP	Configuración compras y pagos
RM	Config. gestión de relaciones
SM	Config. gestión de servicios
SR	Config. ventas y cobros
WH	Configuración de almacén

Aceptar Cancelar Ayuda

Cómo crear un archivo de cuestionario

En la ventana **Cuestionario configuración** puede elegir cómo se va a exportar el cuestionario.



Puede exportar al formato Excel o XML. A continuación se indicará el resultado de cada selección. En cualquier caso, es posible mostrar y modificar los datos en Excel e importarlos en Dynamics NAV.

Sugerencia: utilice los dos métodos y elija el que le resulta más adecuado.

Los preparativos que debe realizar antes de ver al cliente consisten en crear el archivo del cuestionario.

Los datos de configuración

Durante la importación (paso 2 de la sección El proceso), se rellenarán 67 tablas con los datos específicos de la industria. Los datos se han creado a partir de los conocimientos de las distintas industrias. Muchos de los datos son similares de una industria a otra. Utilice estos datos para impulsar el inicio de sus implementaciones.

Archivo Excel o XML

Tanto los cuestionarios como los datos de migración tienen funciones de importación y exportación que admiten los formatos de archivo Excel y XML. A continuación se muestra cómo utilizar los distintos formatos de archivo.

Excel:

Si exporta a Excel, los datos se pueden rellenar, el libro se puede guardar en formato Excel y luego importar a Dynamics NAV.

XML:

Si exporta a XML, este formato se puede utilizar en muchas otras aplicaciones, lo que ofrece posibilidades para la migración automatizada de los datos.

Opciones:

Si selecciona la lista **Como lista XML**, obtendrá una lista XML creada dentro de un nuevo libro de Excel. Los contenidos del archivo se importan en una lista XML. Si el archivo de datos XML no hace referencia a un esquema, Excel lo deducirá a partir del archivo de datos XML.

Si selecciona **Como libro de sólo lectura**, el archivo de datos XML se abrirá como un libro de Excel de sólo lectura. El archivo tendrá una estructura plana.

Si selecciona **Utilizar el panel de tareas Origen XML**, obtendrá un libro de Excel con un panel **Origen XML** que mostrará el esquema del archivo de datos XML. A continuación, puede arrastrar los elementos del esquema hacia la hoja de cálculo para asignar dichos elementos a la hoja.

Si abre un archivo de datos XML que no hace referencia a un esquema, Excel lo deducirá a partir del archivo de datos XML.

Sugerencia: si va a trabajar con datos que moverá entre distintas empresas o entre distintas bases de datos de Dynamics NAV, se recomienda el formato de archivo XML. Si va a trabajar con datos que deben modificarse manualmente antes de ser importados, entonces se recomienda el formato de archivo Excel. Si está muy familiarizado con las asignaciones entre Excel y XML, también se recomienda el formato de archivo XML.

El conjunto de datos específico del socio

Con este kit de herramientas, tiene la oportunidad de crear conjuntos de datos que se ajusten a las necesidades de sus clientes. Cuando sus implementaciones requieran una configuración específica, puede crear cuestionarios de configuración que se aplicarán exactamente a sus clientes. Cuando sus implementaciones requieran datos específicos, puede crear conjuntos de datos que se aplicarán exactamente a sus clientes.

A continuación se indica el procedimiento recomendado para hacerlo:

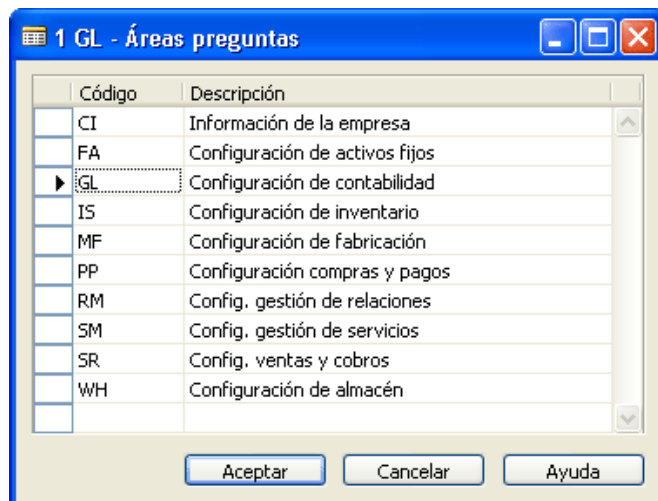
1. Utilice una base de datos en blanco de Dynamics NAV.
2. Importe los cinco conjuntos de datos verticales.
3. Modifique o agregue a los cuestionarios de configuración.
4. Modifique o agregue datos (códigos postales, más plantillas de datos principales y otras tablas son claros candidatos).
5. Ajuste el resumen de migración a las nuevas tablas.
6. Cree el conjunto de datos específico del socio como archivos XML.

La creación de sus propios conjuntos de cuestionarios mejorará sus implementaciones.

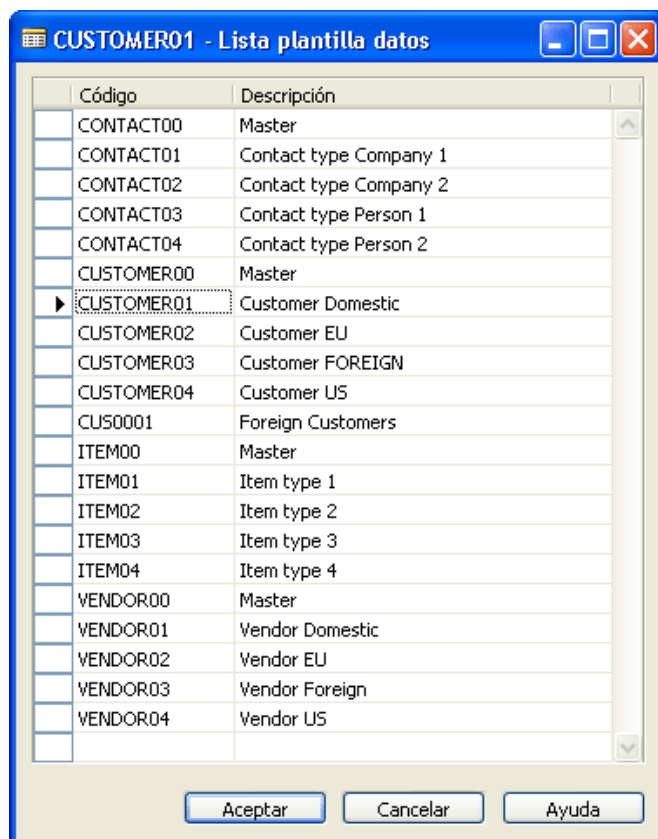
Apéndice

En este apéndice se muestra el contenido de los archivos XML de configuración de empresas.

Cuestionarios de configuración

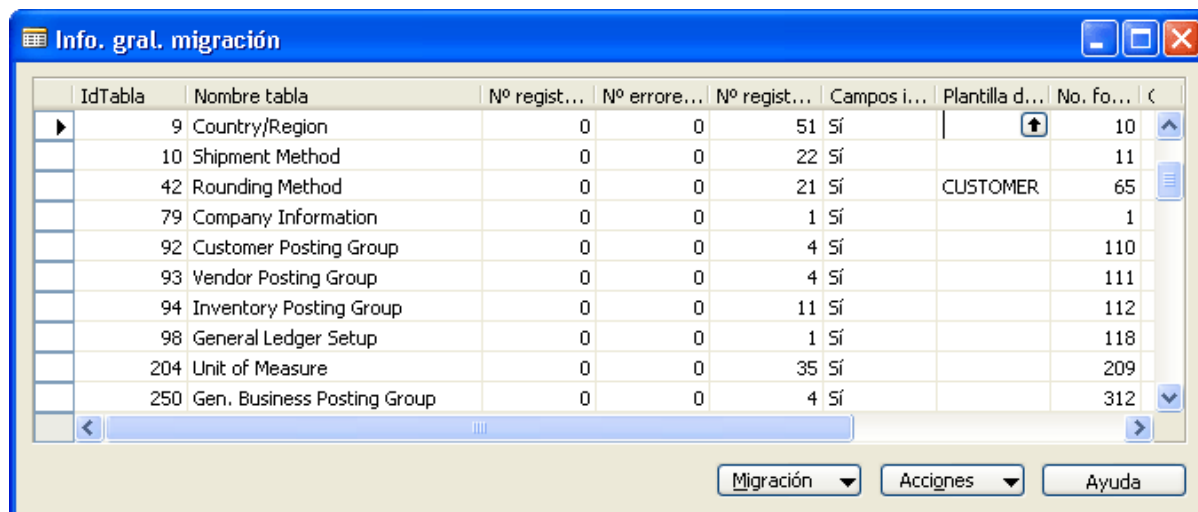


Plantillas de datos principales



Info. gral. migración

La ventana **Info. gral. migración** contiene la siguiente información:



The screenshot shows a software window titled "Info. gral. migración". It contains a table with the following columns: IdTabla, Nombre tabla, Nº regist..., Nº errore..., Nº regist..., Campos i..., Plantilla d..., and No. fo... The table lists various data tables and their migration status. Below the table, there are three buttons: "Migración", "Acciones", and "Ayuda".

IdTabla	Nombre tabla	Nº regist...	Nº errore...	Nº regist...	Campos i...	Plantilla d...	No. fo...
9	Country/Region	0	0	51	Sí		10
10	Shipment Method	0	0	22	Sí		11
42	Rounding Method	0	0	21	Sí	CUSTOMER	65
79	Company Information	0	0	1	Sí		1
92	Customer Posting Group	0	0	4	Sí		110
93	Vendor Posting Group	0	0	4	Sí		111
94	Inventory Posting Group	0	0	11	Sí		112
98	General Ledger Setup	0	0	1	Sí		118
204	Unit of Measure	0	0	35	Sí		209
250	Gen. Business Posting Group	0	0	4	Sí		312

IdTabla: especifique un número de tabla (o presione F6 para buscar) y se rellenará automáticamente el campo **Nombre tabla**.

Nº registros migración: indica el número de registros que se importaron desde Excel o desde archivos XML.

Nº errores migración: muestra el número de errores que deben corregirse antes de aplicar los datos de migración.

Nº registros base de datos: indica el número de registros que se actualizaron en la base de datos después de aplicar los datos de migración.

Si desea ver los registros individuales, utilice la búsqueda (o presione F6). Tenga en cuenta que si desea buscar datos en la base de datos, es necesario agregar un **Id. formulario** en el campo N° formulario. Por ejemplo, en el formulario Ficha se mostrará la información y los datos de Formulario 1 Empresa, o se mostrará la información y Formulario 112 Grupos contables existencias en el formulario de lista.

Estado: este campo se puede utilizar para proporcionar información acerca del estado de una tarea como, por ejemplo, migración del cliente.

Opciones:

- No iniciado
- En progreso
- Completado

Campos incluidos: se trata de una selección con los campos que se incluirán en los archivos que se importen o exporten a Excel o XML.

Plantilla datos: antes de utilizar la función **Aplicar datos migración**, seleccione aquí la plantilla de datos principales que se vinculará a los registros de la migración.

Tablas de datos principales

Nº de tabla	Nombre de la tabla	Origen de los datos
15	Cuenta	Archivos XML de configuración de empresas/archivo XML específico de la empresa
18	Divisa	Archivos XML de configuración de empresas/archivo XML específico de la empresa
23	Cliente	Archivos XML de configuración de empresas/archivo XML específico de la empresa
27	Proveedor	Archivos XML de configuración de empresas/archivo XML específico de la empresa
5050	Contacto	Archivos XML de configuración de empresas/archivo XML específico de la empresa

Tablas de datos de configuración

Nº de tabla	Nombre de la tabla	Origen de los datos
3	Términos pago	Archivos XML de configuración de empresas
4	Divisa	Archivos XML de configuración de empresas
5	Términos interés	Archivos XML de configuración de empresas
6	Grupos precios para clientes	Archivos XML de configuración de empresas
8	Idioma	Archivos XML de configuración de empresas
9	País	Archivos XML de configuración de empresas
10	Condiciones envío	Archivos XML de configuración de empresas
42	Método redondeo	Archivos XML de configuración de empresas
50	Periodo contable	Archivos XML de configuración de empresas
79	Información empresa	Archivos XML de configuración de empresas/cuestionario
80	Libro del diario general	Archivos XML de configuración de empresas
82	Libro del diario producto	Archivos XML de configuración de empresas
92	Grupo contable cliente	Archivos XML de configuración de empresas
93	Grupo contable proveedor	Archivos XML de configuración de empresas
94	Grupo contable existencias	Archivos XML de configuración de empresas
98	Configuración contabilidad	Archivos XML de configuración de empresas/cuestionario
204	Unidad de medida	Archivos XML de configuración de empresas
232	Sección diario general	Archivos XML de configuración de empresas
250	Gr. contable negocio	Archivos XML de configuración de empresas
251	Gr. contable producto	Archivos XML de configuración de empresas
252	Configuración grupos contables	Archivos XML de configuración de empresas
289	Forma pago	Archivos XML de configuración de empresas
291	Transportista	Archivos XML de configuración de empresas
308	Nos. serie	Archivos XML de configuración de empresas
309	Lín. nº serie	Archivos XML de configuración de empresas
311	Configuración ventas y cobros	Archivos XML de configuración de empresas/cuestionario
312	Configuración compras y pagos	Archivos XML de configuración de empresas/cuestionario
313	Config. existencias	Archivos XML de configuración de empresas/cuestionario
314	Config. recursos	Archivos XML de configuración de empresas
315	Config. proyectos	Archivos XML de configuración de empresas

N° de tabla	Nombre de la tabla	Origen de los datos
323	Grupo registro IVA negocio	Archivos XML de configuración de empresas
324	Grupo registro IVA producto	Archivos XML de configuración de empresas
325	Config. grupos registro IVA	Archivos XML de configuración de empresas
340	Grupo descuento cliente	Archivos XML de configuración de empresas
5053	Relación negocio	Archivos XML de configuración de empresas
5055	Grupo correo	Archivos XML de configuración de empresas
5070	Nivel organizacional	Archivos XML de configuración de empresas
5079	Config. gestión relaciones	Archivos XML de configuración de empresas
5087	Cab. cuestionario perfil	Archivos XML de configuración de empresas
5088	Lín. cuestionario perfil	Archivos XML de configuración de empresas
5218	Config. recursos humanos	Archivos XML de configuración de empresas
	Configurar previsión de producción	Archivos XML de configuración de empresas
5500	Configuración A/F	Archivos XML de configuración de empresas
5603	A/F Config. tipo registro	Archivos XML de configuración de empresas
5604	Libro amortización	Archivos XML de configuración de empresas
5611	A/F Libro diario	Archivos XML de configuración de empresas
5619	A/F Sección diario	Archivos XML de configuración de empresas
5620	Ud. de almacenam.	Archivos XML de configuración de empresas
5700	Centro responsabilidad	Archivos XML de configuración de empresas
5714	Configuración almacén	Archivos XML de configuración de empresas
5769	Servicios transportista	Archivos XML de configuración de empresas
5790	Config. gestión servicio	Archivos XML de configuración de empresas/cuestionario
5911	Config. grupo precio servicio	Archivos XML de configuración de empresas
6081	Cód. seguim. prod.	Archivos XML de configuración de empresas
6502	Tipo ubicación	Archivos XML de configuración de empresas
7303	Clase almacén	Archivos XML de configuración de empresas
7304	Plantilla ubicación	Archivos XML de configuración de empresas
7335	Plant. hoj. trab. creac. ubic.	Archivos XML de configuración de empresas
7336	Nombre hoj. trab. creac. ubic.	Archivos XML de configuración de empresas
7337	Calendario base	Archivos XML de configuración de empresas
7600	Turno trabajo	Archivos XML de configuración de empresas
99000750	Calendario planta	Archivos XML de configuración de empresas
99000751	Días labor. calendario planta	Archivos XML de configuración de empresas
99000752	Grupo centro trabajo	Archivos XML de configuración de empresas
99000756	Configuración fabricación	Archivos XML de configuración de empresas
99000765	Tarea estándar	Archivos XML de configuración de empresas
99000778	Unidad medida capacidad	Archivos XML de configuración de empresas
99000780		

Tablas de plantillas de datos principales

N° de tabla	Nombre de la tabla	Origen de los datos
8618	Cabecera plantilla datos	Archivos XML de configuración de empresas
8619	Línea plantilla datos	Archivos XML de configuración de empresas

Tablas de migración de datos principales

Nº de tabla	Nombre de la tabla	Origen de los datos
8613	Tabla migración	Archivos XML de configuración de empresas
8614	Registro migración	Archivos XML de configuración de empresas
8615	Datos migración	Archivos XML de configuración de empresas
8616	Campo tabla migración	Archivos XML de configuración de empresas
8617	Error datos migración	Archivos XML de configuración de empresas
8620	Tipo de empresa	Archivos XML de configuración de empresas

Tablas de cuestionario

Nº de tabla	Nombre de la tabla	Origen de los datos
8610	Cuestionario configuración	Archivos XML de configuración de empresas
8611	Área preguntas	Archivos XML de configuración de empresas
8612	Pregunta	Archivos XML de configuración de empresas

Tablas de datos de configuración

La información que este documento contiene representa la visión actual de Microsoft Corporation sobre los temas discutidos hasta la fecha de publicación. Dado que Microsoft debe responder a las condiciones cambiantes del mercado, este documento no debe interpretarse como un compromiso por parte de Microsoft y Microsoft no puede garantizar la precisión de la información presentada después de la fecha de publicación.

Esta guía del usuario tiene una finalidad meramente informativa. MICROSOFT NO OFRECE NINGUNA GARANTÍA, EXPRESA, IMPLÍCITA O REGLAMENTARIA, RESPECTO A LA INFORMACIÓN DE ESTE DOCUMENTO.

Es responsabilidad del usuario cumplir todas las leyes de derechos de autor aplicables. Sin limitar los derechos de autor, ninguna parte de este documento se puede reproducir, almacenar o introducir en un sistema de recuperación, ni transmitirse de ninguna forma por ningún medio (electrónico, mecánico, fotocopia, grabación, etc.), ni para ningún propósito, sin el permiso expreso por escrito de Microsoft Corporation.

Microsoft puede ser titular de patentes, solicitudes de patentes, marcas, derechos de autor u otros derechos de propiedad intelectual sobre el contenido de este documento. Excepto en lo dispuesto expresamente en cualquier acuerdo de licencia escrito de Microsoft, este documento no le otorga ninguna licencia sobre estas patentes, marcas comerciales, derechos de autor u otros derechos de propiedad intelectual.

© 2008 Microsoft Corporation. Reservados todos los derechos.

Microsoft, MS-DOS, Windows, Windows Server, Windows Vista, Windows XP, Windows Server 2003, Windows Server 2008, C/SIDE, Microsoft Internet Security & Acceleration Server 2006, Microsoft Dynamics, Microsoft Dynamics NAV, Microsoft Exchange Server y Microsoft SQL Server son marcas comerciales o marcas comerciales registradas de Microsoft Corporation en los Estados Unidos o en otros países.

El resto de marcas comerciales pertenecen a sus respectivos propietarios.