

ประสิทธิภาพ

Microsoft Dynamics® NAV 2009

Rapid Implementation Toolkit

คู่มือผู้ใช้งาน

กรกฎาคม 2551



สารบัญ

บทนำ	4
กำหนดการของโครงการ	4
ตั้งค่าแบบสอบถาม.....	4
ข้อมูลตั้งค่าเฉพาะสำหรับธุรกิจ.....	4
ต้นแบบข้อมูลหลัก.....	5
การถ่ายโอนข้อมูลหลัก (ข้อมูลเดิมของลูกค้า).....	5
ขั้นตอนการทำงาน.....	6
ขั้นตอนที่ 1: การสร้างบริษัทใหม่.....	6
ขั้นตอนที่ 2: การนำการตั้งค่าแบบสอบถามมาใช้งาน.....	7
ขั้นตอนที่ 2.1: กรอกการตั้งค่าแบบสอบถามให้สมบูรณ์.....	8
ขั้นตอนที่ 2.2: การตรวจสอบความถูกต้องของการตั้งค่าแบบสอบถาม.....	8
ขั้นตอนที่ 2.3: การใช้งานคำตอบจากการตั้งค่าแบบสอบถาม.....	10
ขั้นตอนที่ 3: ต้นแบบข้อมูลหลัก	10
ขั้นตอนที่ 3.1 การเลือกต้นแบบข้อมูลหลัก	11
ขั้นตอนที่ 3.2 การสร้างต้นแบบข้อมูลหลัก.....	11
ขั้นตอนที่ 3.3 การสร้างเร็กคอร์ดจากต้นแบบข้อมูลหลัก.....	12
ขั้นตอนที่ 3.4 การใช้ต้นแบบข้อมูลหลักกับเร็กคอร์ด	12
ขั้นตอนที่ 4: การถ่ายโอนข้อมูลหลัก	13
ขั้นตอนที่ 4.1 การเลือกการถ่ายโอนข้อมูลหลัก	13
ขั้นตอนที่ 4.2 การสร้างการถ่ายโอน.....	13
ขั้นตอนที่ 4.3 การส่งออกไฟล์การถ่ายโอน.....	15
ขั้นตอนที่ 4.4 การป้อนข้อมูล	15
ขั้นตอนที่ 4.5 การนำเข้าข้อมูล	16
ขั้นตอนที่ 4.6 การตรวจสอบความถูกต้องของข้อมูล	17
ขั้นตอนที่ 4.7 การใช้งานข้อมูล.....	18
ขั้นตอนที่ 5: การใช้งานระบบ	18
การเตรียมการใช้งาน.....	19
ไฟล์ XML เฉพาะสำหรับธุรกิจ.....	19
การตั้งค่าแบบสอบถาม	19
วิธีการสร้างไฟล์แบบสอบถาม	22
ข้อมูลตั้งค่า.....	22
ไฟล์ Excel หรือ XML.....	22
Excel:.....	22
XML:.....	22
ตัวเลือก:.....	22
ชุดข้อมูลเฉพาะสำหรับหุ้นส่วน	23

ภาคผนวก	24
การตั้งค่าแบบสอบถาม	24
ต้นแบบข้อมูลหลัก.....	24
ภาพรวมการถ่ายโอน	25
ตารางข้อมูลหลัก.....	26
ตารางข้อมูลตั้งค่า.....	26
ตารางต้นแบบข้อมูลหลัก.....	27
ตารางการถ่ายโอนข้อมูลหลัก.....	27
ตารางแบบสอบถาม.....	28
ข้อความปฏิเสธความรับผิดชอบ.....	29

บทนำ

Dynamics NAV Rapid Implementation Methodology ประกอบด้วยชุดเครื่องมือที่สร้างขึ้นเพื่อตอบสนองความต้องการของหุ้นส่วน Microsoft Dynamics เมื่อทำการติดตั้งและใช้งานโปรแกรม Dynamics NAV รุ่นใหม่ ที่สำนักงานของลูกค้า

วัตถุประสงค์ของเครื่องมือนี้คือ เพื่อลดเวลาในการดำเนินงานโดย:

- การปฏิบัติตามขั้นตอนจากต้นแบบกำหนดการของโครงการ
- การนำเข้าชุดข้อมูลเฉพาะเกี่ยวกับธุรกิจ
- การกำหนดการตั้งค่าระบบใน Excel และการนำเข้าค่าขึ้นไปยัง Dynamics NAV (ตั้งค่าแบบสอบถาม)
- การนำเข้าข้อมูลลูกค้าโดยใช้ XML (การถ่ายโอนข้อมูลหลัก)
- การทำให้การนำเข้าและการสร้างข้อมูลเป็นไปโดยง่าย (ต้นแบบข้อมูลหลัก)
- การลดความจำเป็นในการฝึกอบรมผู้ใช้งาน Dynamics NAV ในช่วงเริ่มต้นของการใช้งานระบบ

วัตถุประสงค์ของคู่มือผู้ใช้งานนี้คือ เพื่อให้ความรู้ที่เพียงพอสำหรับที่ปรึกษาในการใช้งานชุดเครื่องมือ

หมายเหตุ: คู่มือผู้ใช้งานนี้จะอ้างถึงการนำทางและแบบฟอร์มในไคลเอ็นต์ Classic ของ Microsoft Dynamics NAV 2009 แต่ขั้นตอนทั้งหมดที่อธิบายไว้ยกเว้นการสร้างบริษัทใหม่สามารถดำเนินการด้วยวิธีเดียวกันในไคลเอ็นต์บทบาทที่ปรับ

กำหนดการของโครงการ

ในชุดเครื่องมือนี้ คุณจะพบกำหนดการของโครงการเริ่มต้นสำหรับการใช้งานโปรแกรม Dynamics NAV ซึ่งสร้างขึ้นใน MS Project คุณสามารถใช้กำหนดการของโครงการนี้ เป็นต้นแบบของคุณสำหรับโครงการนำโปรแกรม Dynamics NAV มาใช้งานในอนาคตได้ และยังสามารถเพิ่มเติมการใช้งานเพื่อตอบสนองความต้องการเฉพาะของแต่ละโครงการได้ด้วย

ตั้งค่าแบบสอบถาม

การตั้งค่าแบบสอบถามเป็นเครื่องมือที่ช่วยแนะนำผู้ใช้งานด้วยชุดของคำถาม คำถามและคำตอบจะอ้างอิงไปยังตารางการตั้งค่า (79, 98, 311, 312, 313 และอื่นๆ) ในโปรแกรม Dynamics NAV เมื่อผู้ใช้งานตอบคำถามเสร็จสิ้นแล้ว ก็จะสามารถนำเข้าข้อมูลไฟล์แบบสอบถาม XML ไปยังโปรแกรม Dynamics NAV ได้ จากนั้นที่ปรึกษาจึงจะสามารถตรวจสอบคำถามและนำมาใช้เป็นฐานข้อมูลของบริษัทได้ โดยวิธีนี้ ฐานข้อมูลจะได้รับการตั้งค่าโดยไม่ต้องมีการทำงานของผู้ใช้งานเป็นหลัก และใช้ความช่วยเหลือของที่ปรึกษาน้อยที่สุด

ข้อมูลตั้งค่าเฉพาะสำหรับธุรกิจ

ทุกครั้งที่มีการนำโซลูชัน Dynamics NAV ใหม่มาใช้ พนักงานของบริษัทต้องเรียนรู้และเข้าใจถึงวิธีการป้อนข้อมูล ซึ่งต้องใช้ทั้งการฝึกอบรมผู้ใช้งานและเวลาที่จำเป็นสำหรับการป้อนข้อมูลใหม่ ประสบการณ์และความชำนาญจะแสดงถึงจำนวนตารางที่มีข้อมูล ซึ่งมีความคล้ายคลึงกันมากสำหรับบริษัทที่อยู่ในธุรกิจเฉพาะเดียวกัน ข้อมูลตั้งค่าเฉพาะสำหรับธุรกิจคือที่เก็บของข้อมูลเบื้องต้น ซึ่งสร้างขึ้นโดยผู้เชี่ยวชาญในธุรกิจนั้นๆ การนำเข้าข้อมูลนี้จะช่วยลดเวลาและค่าใช้จ่ายในการนำโปรแกรมมาใช้งาน

ตัวอย่าง:

ตาราง 308 (ชุดหมายเลข) และ 309 (บรรทัดของชุดหมายเลข) จะถูกกรอกข้อมูลพร้อมกับกลุ่มของชุดหมายเลขและหมายเลขลำดับแรก ซึ่งมีฟิลด์ที่อ้างถึงชุดหมายเลขในตารางการตั้งค่า (98, 311, 312, 313 และอื่นๆ) ฟิลด์เหล่านี้จะถูกกรอกข้อมูลด้วยเช่นเดียวกัน ดังนั้น ผู้ใช้งานจึงไม่จำเป็นต้องเสียเวลาเพื่อทำการสร้างชุดหมายเลขใหม่อีก ข้อมูลตั้งค่าเฉพาะสำหรับธุรกิจสามารถทำให้เป็นไฟล์ XML ได้ รายการของตารางที่ครอบคลุมในภาคผนวก 1

ต้นแบบข้อมูลหลัก

มีบางฟิลด์ซึ่งถูกกำหนดให้เป็นฟิลด์ที่จำเป็น เมื่อทำการสร้างเรคคอร์ดใหม่ใน Dynamics NAV ประสบการณ์ความชำนาญจะแสดงให้เห็นว่าฟิลด์ที่จำเป็น เช่น กลุ่มการลงรายการบัญชี เงื่อนไขการชำระเงิน เป็นต้น สามารถจัดรวมเป็นกลุ่มได้

ฟิลด์ที่จำเป็นสำหรับตาราง 18 (**ลูกค้า**) สามารถจัดกลุ่มเป็น ในประเทศ ต่างประเทศ และส่งออกได้

ตัวอย่าง: ในการจัดการความสัมพันธ์ของ Dynamics NAV นั้น หน้าต่าง ต้นแบบลูกค้า มีวัตถุประสงค์ในการกรอกข้อมูลในฟิลด์ที่จำเป็น เมื่อมีการสร้างลูกค้าจากผู้ติดต่อ

ต้นแบบข้อมูลหลัก เป็นเครื่องมือที่มีลักษณะคล้ายคลึงกับหน้าต่าง ต้นแบบลูกค้า แต่ได้รับการออกแบบมาเพื่อใช้งานกับตารางใดๆ ก็ได้ในฐานข้อมูลของ Dynamics NAV ด้วยโครงสร้างต้นแบบซึ่งมีการกำหนดเองน้อยมาก จึงสามารถนำมาใช้งานได้กับส่วนที่เกี่ยวข้องใดๆ ก็ได้ในแอปพลิเคชันของ Dynamics NAV เครื่องมือนี้ได้ถูกนำเสนอพร้อมด้วยชุดต้นแบบเฉพาะสำหรับธุรกิจสำหรับตารางต่อไปนี้: 15 **บัญชี G/L**, 18 **ลูกค้า**, 23 **ผู้ขาย**, 27 **สินค้าคงคลัง**, 5050 **ผู้ติดต่อ**

การถ่ายโอนข้อมูลหลัก (ข้อมูลเดิมของลูกค้า)

การนำ Dynamics NAV มาใช้งานจะพบกับหน้าที่ในการนำเอาข้อมูลเดิมของลูกค้าย้ายออกจากระบบเก่ามายัง Dynamics NAV ซึ่งสามารถทำได้ทั้งโดยวิธีอัตโนมัติผ่านพอร์ตข้อมูลหรือโดยการป้อนข้อมูลด้วยตนเอง

อินเตอร์เฟซการถ่ายโอนที่คุณกำหนดข้อมูลตารางและฟิลด์มีรูปแบบใหม่ที่มีสมรรถนะ นอกจากนั้น ปัจจุบันยังมีการแนะนำให้ใช้ต้นแบบข้อมูลหลักพร้อมใช้ด้วย (ดูด้านล่าง)

คุณสามารถกำหนดตารางและฟิลด์ใน Dynamics NAV และสร้างไฟล์ XML ได้ ไฟล์ XML สามารถเปิดได้โดยผู้ใช้งานในโปรแกรม Excel ผู้ใช้งานสามารถป้อนหรือโอนข้อมูลเดิมไปยังแผ่นงาน Excel ได้ แผ่นงาน Excel จะถูกบันทึกเป็นไฟล์ XML จากนั้น เครื่องมือจะสามารถนำเข้าข้อมูลจากไฟล์ XML ไปยังฐานข้อมูลของ Dynamics NAV ได้

เครื่องมือการถ่ายโอนข้อมูลจะสรุปข้อมูลทั้งหมดที่ถูกนำเข้าไปยัง Dynamics NAV พร้อมทั้งสามารถตรวจสอบความถูกต้องของข้อมูลก่อนนำไปใช้ในตารางของ Dynamics NAV ได้ด้วย

เมื่อทำการนำเข้าชุดข้อมูลเฉพาะสำหรับธุรกิจ เครื่องมือการถ่ายโอนข้อมูลจะมีบรรทัดข้อมูลสำหรับแต่ละตารางที่กำลังจะถูกนำเข้า ชุดข้อมูลเฉพาะสำหรับธุรกิจยังประกอบด้วยการถ่ายโอนข้อมูลสำหรับตารางข้อมูลหลักต่อไปนี้ด้วย: 15 **บัญชี G/L**, 18 **ลูกค้า**, 23 **ผู้ขาย**, 27 **สินค้าคงคลัง**, 5050 **ผู้ติดต่อ**

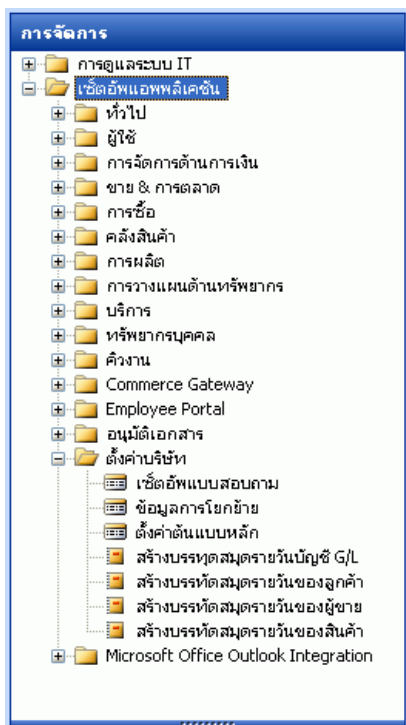
ชื่อฟิลด์	คำอธิบายฟิลด์	ค่าเริ่มต้น	จำเป็น
Territory Code	รหัสอาณาเขต		✓
Currency Code	รหัสสกุลเงิน		✓
Language Code	รหัสภาษา		✓
Salesperson Code	รหัสพนักงานขาย		✓
Country Code	รหัสประเทศ/ภูมิภาค		✓

ขั้นตอนการทำงาน

บทนี้จะแนะนำคุณถึงการใช้ RIM อย่างเป็นลำดับขั้นตอน เป็นสิ่งสำคัญอย่างมากที่จะแนะนำให้คุณ “ทดลองทำ” สองสามครั้ง ก่อนที่จะทำการใช้งานจริง เมื่อคุณได้ทำความรู้จักกับเครื่องมือแล้ว ให้ใช้เวลาเพื่อค้นหาวิธีที่คุณสามารถนำโปรแกรมนี้มาใช้งานได้อย่างง่ายๆ โดยการสร้างต้นแบบและชุดข้อมูลได้มากขึ้น

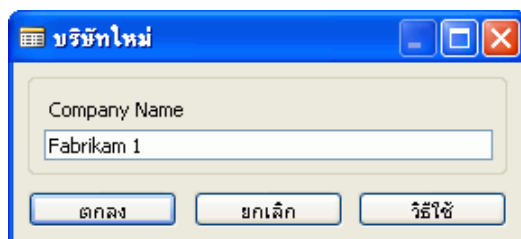
เงื่อนไขที่ต้องกำหนดก่อน

- คุณต้องเป็นผู้ใช้งานที่มีความชำนาญ/ที่ปรึกษาที่ได้รับการฝึกอบรมมาแล้วสำหรับโปรแกรม Dynamics NAV คุณได้ติดตั้งไคลเอ็นต์ของ Dynamics NAV 2009 มาตรฐาน และเปิดฐานข้อมูลตัวอย่างมาตรฐานกับบริษัท CRONUS แล้ว
- ไฟล์ข้อมูลเฉพาะสำหรับธุรกิจทั้งหมดได้ถูกจัดเก็บในโฟลเดอร์ การตั้งค่าบริษัท บนแอปพลิเคชันไคลเอ็นต์แล้ว
- UI ของ RIM พร้อมใช้งานในบานหน้าต่างการนำทาง

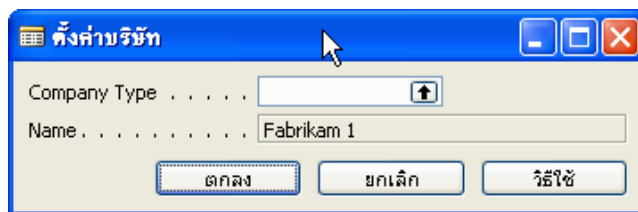


ขั้นตอนที่ 1: การสร้างบริษัทใหม่

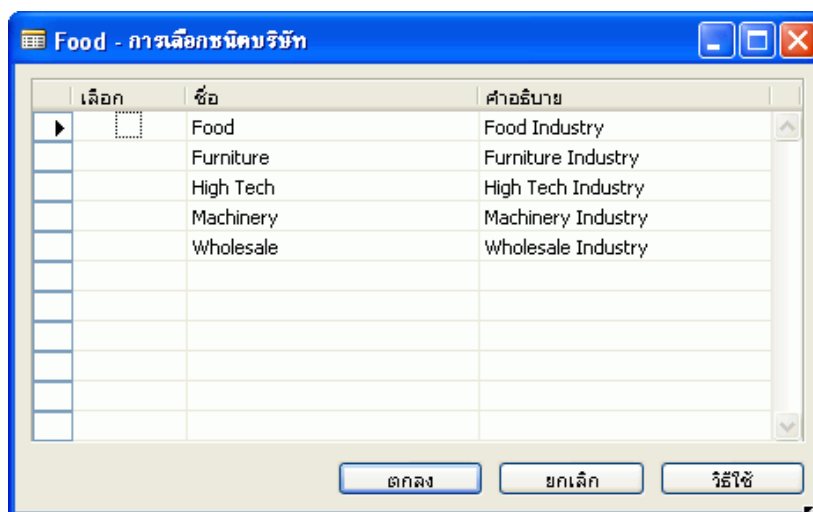
1. เปิดฐานข้อมูลของ Dynamics NAV และสร้างบริษัทใหม่



2. หลังจากป้อนชื่อบริษัทแล้ว หน้าต่าง **ตั้งค่าบริษัท** จะปรากฏขึ้น:



3. กด F6 ในฟิลด์ **ชนิดบริษัท**
4. เลือก **ชนิด** บริษัท และเลือกส่วนของภาคธุรกิจ



เลือก	ชื่อ	คำอธิบาย
<input checked="" type="checkbox"/>	Food	Food Industry
<input type="checkbox"/>	Furniture	Furniture Industry
<input type="checkbox"/>	High Tech	High Tech Industry
<input type="checkbox"/>	Machinery	Machinery Industry
<input type="checkbox"/>	Wholesale	Wholesale Industry
<input type="checkbox"/>		
<input type="checkbox"/>		
<input type="checkbox"/>		
<input type="checkbox"/>		
<input type="checkbox"/>		

5. คลิก **ตกลง** ในหน้าต่าง **การเลือกชนิดบริษัท**
ระบบจะนำเข้าข้อมูลเฉพาะสำหรับธุรกิจของชนิดบริษัทที่เลือก

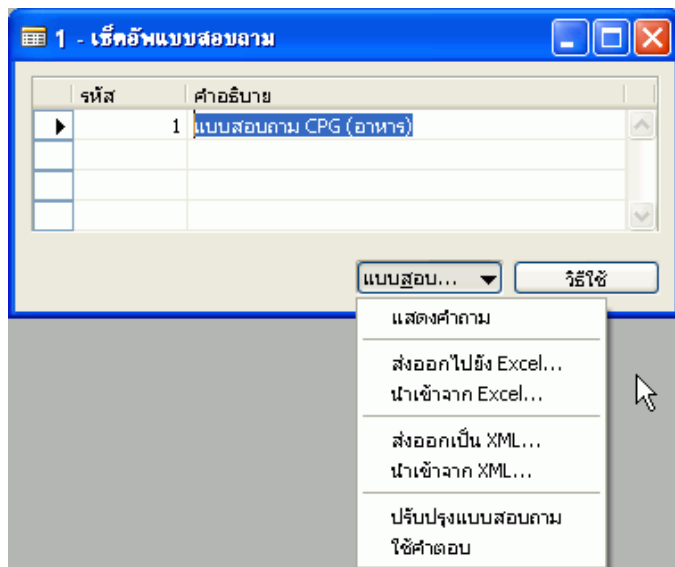
ขั้นตอนที่ 2: การนำการตั้งค่าแบบสอบถามมาใช้งาน

ขั้นตอนต่อไปนี้จะนำคุณไปยังกระบวนการส่งออก การกรอกรายละเอียดให้สมบูรณ์ การนำเข้าและการใช้ข้อมูลจากการตั้งค่าแบบสอบถาม

เงื่อนไขที่ต้องกำหนดก่อน: การตั้งค่าแบบสอบถามจะถูกส่งออกและต้องสมบูรณ์ และต้องมีไฟล์ Excel หรือไฟล์ XML ของแบบสอบถามพร้อมสำหรับใช้งาน

ขั้นตอนที่ 2.1: กรอกการตั้งค่าแบบสอบถามให้สมบูรณ์

1. ในบานหน้าต่างการนำทาง ให้คลิกปุ่ม **การจัดการ** จากนั้นคลิก เช็ตอัพแอปพลิเคชัน ตั้งค่าบริษัท ตั้งค่าแบบสอบถาม เพื่อเปิดหน้าต่าง **ตั้งค่าแบบสอบถาม**:

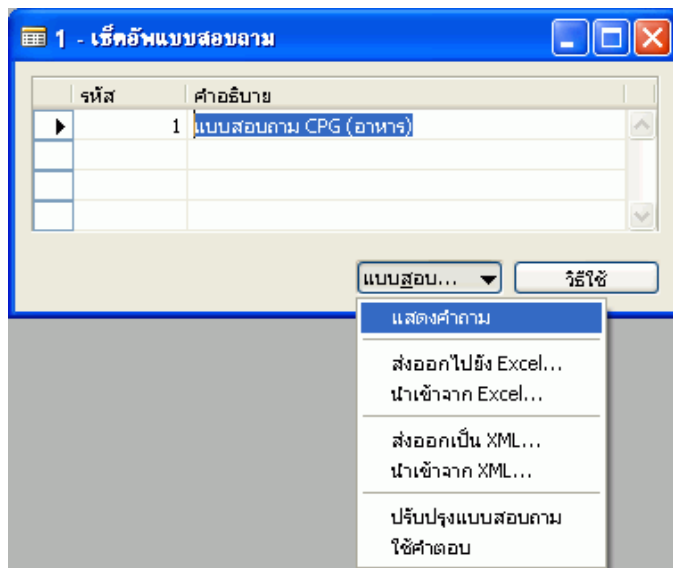


2. คลิกปุ่ม **แบบสอบถาม** จากนั้นคลิก ส่งออกไปยัง Excel หรือ ส่งออกเป็น XML
3. บันทึกชื่อไฟล์สำหรับแบบสอบถามที่คุณทำในขั้นตอนที่ 1 กรอกการตั้งค่าแบบสอบถามให้สมบูรณ์ด้วยการป้อนคำตอบ
4. คลิกปุ่ม **แบบสอบถาม** จากนั้นคลิก นำเข้าจาก Excel หรือ นำเข้าจาก XML เลือกชื่อไฟล์และพารามิเตอร์สำหรับแบบสอบถามที่คุณทำในขั้นตอนที่ 2 หลังจากที่คุณได้นำเข้าข้อมูลแล้ว แบบฟอร์มจะได้รับการกรอกข้อมูลด้วยข้อมูลที่นำเข้า

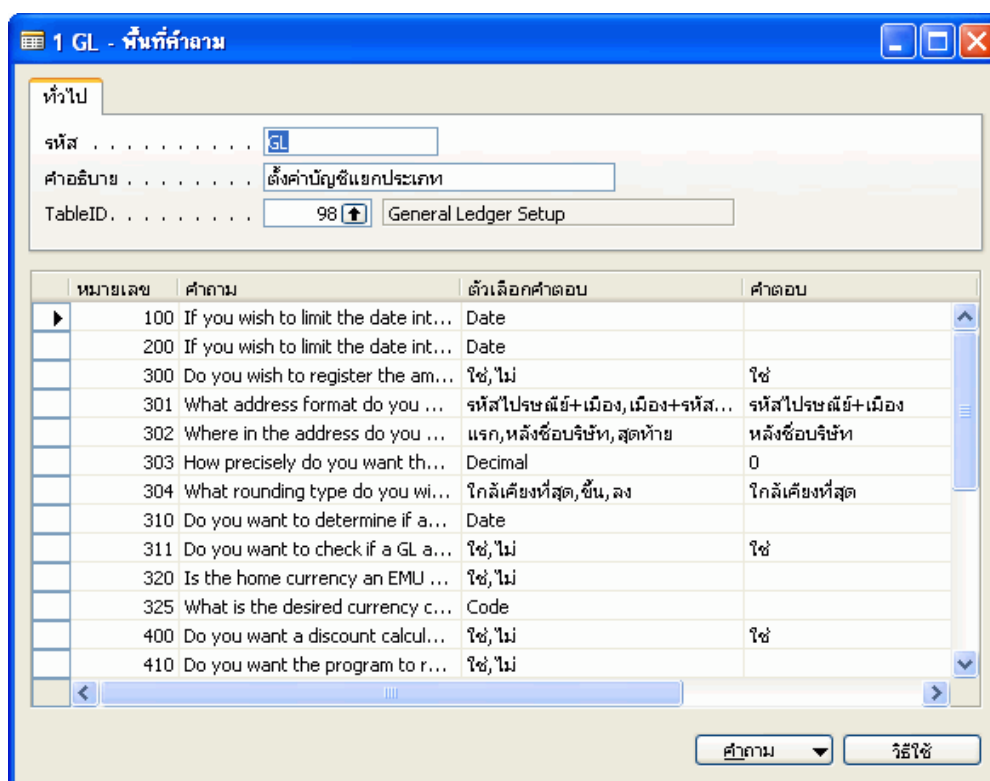
ขั้นตอนที่ 2.2: การตรวจสอบความถูกต้องของการตั้งค่าแบบสอบถาม

การตรวจสอบความถูกต้องเป็นการรับรองของที่ปรึกษาว่าฟิลด์ที่กรอกข้อมูลนั้นมีความถูกต้อง การตรวจสอบความถูกต้องมีความจำเป็น เนื่องจากระบบไม่สามารถตรวจสอบฟิลด์ในตารางแบบสอบถามด้วยชนิดข้อมูลของฟิลด์ Dynamics NAV ที่เหมือนกันได้

1. คลิกปุ่ม **แบบสอบถาม** จากนั้นคลิก **แสดงคำถาม**

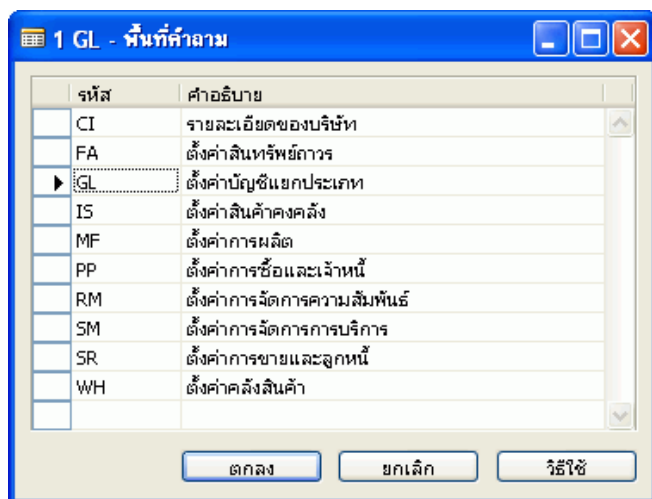


2. หน้าต่าง **พื้นที่คำถาม** จะปรากฏขึ้น:



3. สำหรับแต่ละพื้นที่คำถาม ให้ตรวจสอบความถูกต้องของคอลัมน์ **คำตอบ** กับฟิลด์ Dynamics NAV ที่เหมือนกัน คุณสามารถดูฟิลด์ Dynamics NAV ที่เหมือนกันได้ โดยการกด **Ctrl+F8** พร้อมกัน
หมายเหตุ: การตรวจสอบความถูกต้องต้องทำด้วยตนเอง ไม่มีวิธีการตรวจสอบความถูกต้องของฟิลด์ Dynamics NAV โดยอัตโนมัติ

4. คลิกปุ่ม **คำถาม** จากนั้นเลือก รายการ (หรือกด F5) เพื่อแสดงรายการของพื้นที่คำถามที่แตกต่างกัน:



5. คุณต้องตรวจสอบความถูกต้องของคำตอบทั้งหมดที่อยู่ในพื้นที่คำถามทั้งหมด

ขั้นตอนที่ 2.3: การใช้งานคำตอบจากการตั้งค่าแบบสอบถาม

คุณสามารถโอนข้อมูลคำตอบไปยังตารางการตั้งค่าได้ 2 วิธี ดังนี้:

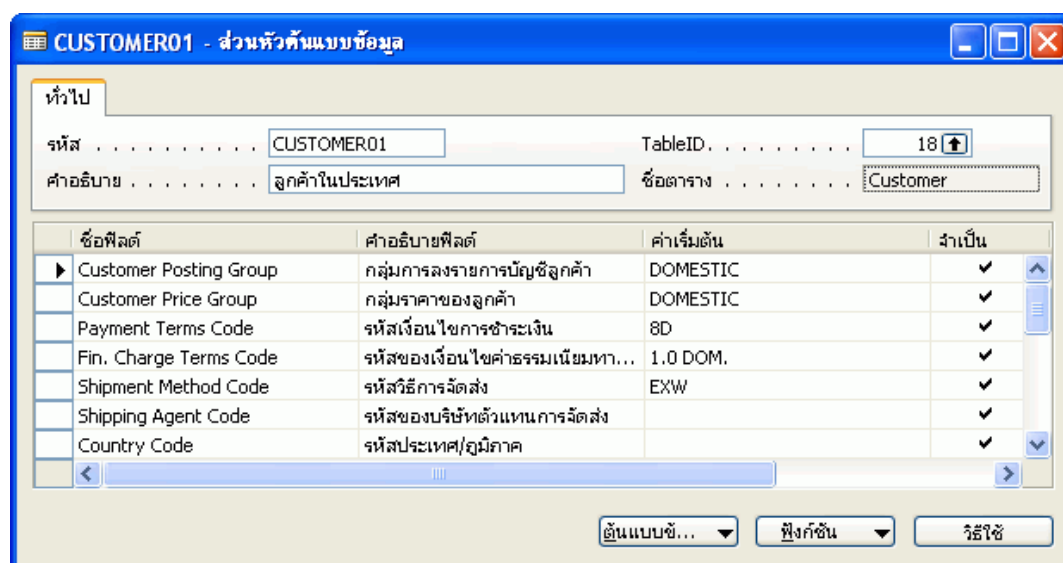
- สำหรับแต่ละพื้นที่คำถาม ให้คลิก **ใช้งานคำตอบ**
- สำหรับแบบสอบถามทั้งหมด ให้คลิก **ใช้งานคำตอบ** ในรายการ **ตั้งค่าแบบสอบถาม**

คลิกปุ่ม **แบบสอบถาม** จากนั้นคลิก **แสดงคำถาม**

ขั้นตอนที่ 3: ดันแบบข้อมูลหลัก

ขั้นตอนต่อไปนี้จะนำคุณไปยังการสร้างต้นแบบข้อมูลหลัก ต้นแบบข้อมูลหลักมีประโยชน์ต่อการถ่ายโอนข้อมูลหลักมาก ดังนั้นจึงขอแนะนำให้คุณสร้างต้นแบบข้อมูลหลักขึ้นมาเป็นอันดับแรก เมื่อทำการเลือกชนิดบริษัท ในขั้นตอนที่ 1 ชุดของต้นแบบข้อมูลหลักจะถูกนำเข้าด้วย ชุดต้นแบบข้อมูลหลักประกอบด้วยต้นแบบ 5-8 รายการ สำหรับแต่ละตารางต่อไปนี้:

15 บัญชี G/L, 18 ลูกค้า, 23 ผู้ขาย, 27 สินค้าคงคลัง, 5050 ผู้ติดต่อ



ขั้นตอนที่ 3.1 การเลือกต้นแบบข้อมูลหลัก

ขั้นตอนแรกคือ ประเมินว่าต้นแบบข้อมูลหลักเริ่มต้นที่มีอยู่นั้นเพียงพอสำหรับบริษัทหรือไม่ ตรวจสอบฟิลด์และค่าของต้นแบบแต่ละรายการ ไปจนถึงข้อตกลงกับบริษัทซึ่งใช้ต้นแบบสำหรับชนิดของลูกค้า:

- หากต้นแบบเริ่มต้นไม่เพียงพอต่อการใช้งาน ขั้นตอนที่ 3.2 การสร้างต้นแบบข้อมูลหลัก จะแนะนำคุณเกี่ยวกับการสร้างต้นแบบใหม่
- หากต้นแบบเริ่มต้นเพียงพอต่อการใช้งาน ให้ไปที่ ขั้นตอนที่ 3.3 การสร้างเรีกคอร์ดจากต้นแบบข้อมูลหลัก

คำแนะนำ: ต้นแบบสามารถนำมาใช้งานกับตาราง Dynamics NAV ใดๆ ก็ได้ – ใช้สำหรับการสร้างข้อมูลที่รวดเร็วและถูกต้องกว่า

ขั้นตอนที่ 3.2 การสร้างต้นแบบข้อมูลหลัก

ใน **ส่วนหัวต้นแบบข้อมูล** ให้กด F3 (สร้าง) และกรอกข้อมูลในฟิลด์ดังนี้: รหัส, ID ตาราง และ คำอธิบาย

คำแนะนำ: ต้นแบบข้อมูลหลักจะถูกสร้างขึ้นทั้งหมดในตารางที่เหมือนกัน 2 ตาราง (หัวข้อ/บรรทัด) ฟิลด์ รหัส เป็นรหัสเฉพาะสำหรับต้นแบบ ดังนั้น จึงขอแนะนำให้คุณปฏิบัติตามหลักเกณฑ์ที่กำหนดเฉพาะสำหรับลูกค้าเมื่อทำการกรอกฟิลด์ รหัส:

- วิธีที่ง่ายที่สุดที่จะสร้างหมายเลขเรียงลำดับกัน (1, 2, 3, เป็นต้น)
- เป็นสิ่งที่มีประโยชน์ที่จะใช้ตรรกศาสตร์เมื่อทำการระบุ ID (CUS001, CUS002, ITEM001, ITEM002 เป็นต้น)

1. วางเคอร์เซอร์ในฟิลด์ **ชื่อฟิลด์** และคลิกปุ่ม การค้นหา (หรือกด F6) เพื่อเลือกฟิลด์

ชื่อฟิลด์	คำอธิบายฟิลด์	ค่าเริ่มต้น	จำเป็น
*▶			

2. ในฟิลด์ **ค่าเริ่มต้น** ให้ป้อนค่า
3. ทำเครื่องหมายถูกในฟิลด์ **จำเป็น** หากฟิลด์นั้นต้องกรอกข้อมูลเพื่อให้แอปพลิเคชัน Dynamics NAV ทำงานได้

ตัวอย่าง: หาก **กลุ่มการลงรายการบัญชี** ไม่ได้กรอกข้อมูล ค่าส่งซื้อจะไม่สามารถออกใบแจ้งหนี้ได้ ดังนั้นจึงต้องบังคับให้มีการตั้งค่ากลุ่มการลงรายการบัญชี

4. ในฟิลด์ **ข้อคิดเห็น** คุณสามารถป้อนข้อคิดเห็นที่เกี่ยวกับฟิลด์นั้นได้

คำแนะนำ: เนื่องจากฟิลด์ **ค่าเริ่มต้น** จะไม่ค้นหาตัวเลือกฟิลด์ Dynamics NAV ที่เหมือนกัน คุณสามารถเปิดแบบฟอร์มมาตรฐานสำหรับตาราง และคัดลอก/วางค่าลงในต้นแบบได้

ขั้นตอนที่ 3.3 การสร้างเรกคอร์ดจากต้นแบบข้อมูลหลัก

1. เลือกต้นแบบเพื่อสร้างเรกคอร์ดจากต้นแบบ
2. คลิกปุ่ม **ฟังก์ชัน** แล้วคลิก สร้างอินสแตนซ์ เพื่อสร้างเรกคอร์ดด้วยค่าเริ่มต้นดังนี้:

ชื่อฟิลด์	คำอธิบายฟิลด์	ค่าเริ่มต้น	ว่าเป็น
Customer Posting Group	กลุ่มการลงรายการบัญชีลูกค้า	DOMESTIC	✓
Customer Price Group	กลุ่มราคาของลูกค้า	DOMESTIC	✓
Payment Terms Code	รหัสเงื่อนไขการชำระเงิน	8D	✓
Fin. Charge Terms Code	รหัสของเงื่อนไขค่าธรรมเนียมหน...	1.0 DOM.	✓
Shipment Method Code	รหัสวิธีการจัดส่ง	EXW	✓
Shipping Agent Code	รหัสของบริษัทตัวแทนการจัดส่ง		✓
Country Code	รหัสประเทศ/ภูมิภาค		✓

ขั้นตอนที่ 3.4 การใช้ต้นแบบข้อมูลหลักกับเรกคอร์ด

1. สร้างเรกคอร์ดใหม่ (ดูตัวอย่างด้านล่างสำหรับลูกค้าใหม่):

2. หลังจากกำหนดหมายเลขเร็กคอร์ดแล้ว ให้คลิกที่ปุ่ม **ฟังก์ชัน** แล้วเลือก **ใช้ต้นแบบ...** ค่าเริ่มต้นจะถูกคัดลอกจากต้นแบบไปยังเร็กคอร์ด

คำแนะนำ: ฟังก์ชัน **ใช้ต้นแบบ** สามารถใช้กับเร็กคอร์ดใดๆ ก็ได้ ให้พิจารณาว่าการทำงานนี้เป็นคุณลักษณะทั่วไปในการเปลี่ยนแปลงเร็กคอร์ด

คำเตือน: ฟังก์ชัน **ใช้ต้นแบบ** จะเขียนทับข้อมูลในเร็กคอร์ด หากฟังก์ชันนี้ถูกใช้ในขั้นตอนการถ่ายโอนข้อมูลหลัก (ดูขั้นตอนถัดไป) จะเขียนทับข้อมูลที่น่าเข้าเมื่อทำการสร้างเร็กคอร์ด

ขั้นตอนที่ 4: การถ่ายโอนข้อมูลหลัก

การถ่ายโอนข้อมูลหลัก คือเครื่องมือเพื่อโอนข้อมูลจากระบบที่ไม่ใช้งานแล้วของบริษัทไปยัง Dynamics NAV โดยใช้ไฟล์ XML เป็นตัวส่งข้อมูล

เมื่อทำการเลือกชนิดบริษัทใน **ขั้นตอนที่ 1** ชุดของการถ่ายโอนข้อมูลหลักที่เหมือนกันก็จะถูกนำเข้าด้วย ชุดข้อมูลประกอบด้วย การตั้งค่าการถ่ายโอนข้อมูลหลักสำหรับตารางข้อมูลหลัก และสำหรับตารางข้อมูลตั้งค่า (ดูรายการตารางในภาคผนวก 1)

ขั้นตอนต่อไปนี้จะนำคุณไปยังการดำเนินการถ่ายโอนข้อมูลหลักโดยใช้การถ่ายโอนเริ่มต้น

ขั้นตอนที่ 4.1 การเลือกการถ่ายโอนข้อมูลหลัก

ขั้นตอนแรกคือ ประเมินว่าการถ่ายโอนข้อมูลหลักเริ่มต้นที่มีอยู่นั้นเพียงพอสำหรับบริษัทหรือไม่

- ตารางข้อมูลทั้งห้าตารางเพียงพอต่อการใช้งานหรือไม่
- การเลือกฟิลด์เพียงพอต่อการใช้งานหรือไม่ (กด F6 ในฟิลด์ **ฟิลด์ที่มี** เพื่อตรวจสอบ)

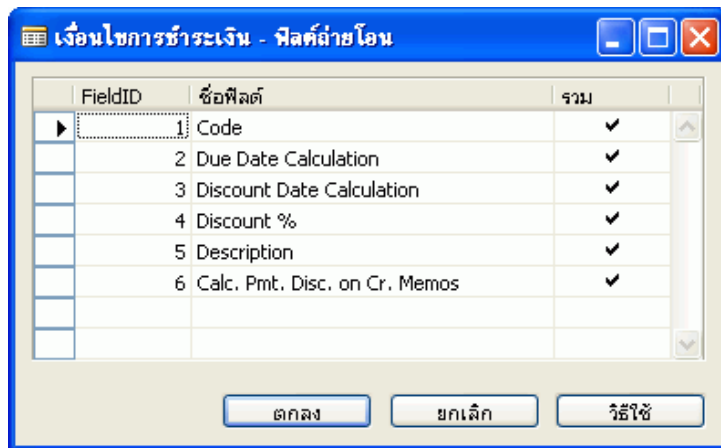
ให้สังเกตว่าข้อมูลจะถูกนำเข้าพร้อมกับต้นแบบข้อมูลหลักที่เลือกไว้ในฟิลด์ **ต้นแบบข้อมูล** ดังนั้น ข้อมูลที่ครอบคลุมด้วยต้นแบบข้อมูลหลักแล้วจะไม่ถูกนำเข้า

- หากการถ่ายโอนเริ่มต้นไม่เพียงพอต่อการใช้งาน **ขั้นตอนที่ 4.2 การสร้างการถ่ายโอน** จะแนะนำคุณเกี่ยวกับการสร้างการถ่ายโอนใหม่
- หากการถ่ายโอนข้อมูลหลักเริ่มต้นเพียงพอต่อการใช้งาน ให้ไปที่ **ขั้นตอนที่ 4.3 การส่งออกไฟล์การถ่ายโอน**

คำแนะนำ: การถ่ายโอนสามารถนำมาใช้งานกับตาราง Dynamics NAV ใดๆ ก็ได้ – ใช้สำหรับการโอนข้อมูลที่รวดเร็วและถูกต้องกว่า

ขั้นตอนที่ 4.2 การสร้างการถ่ายโอน

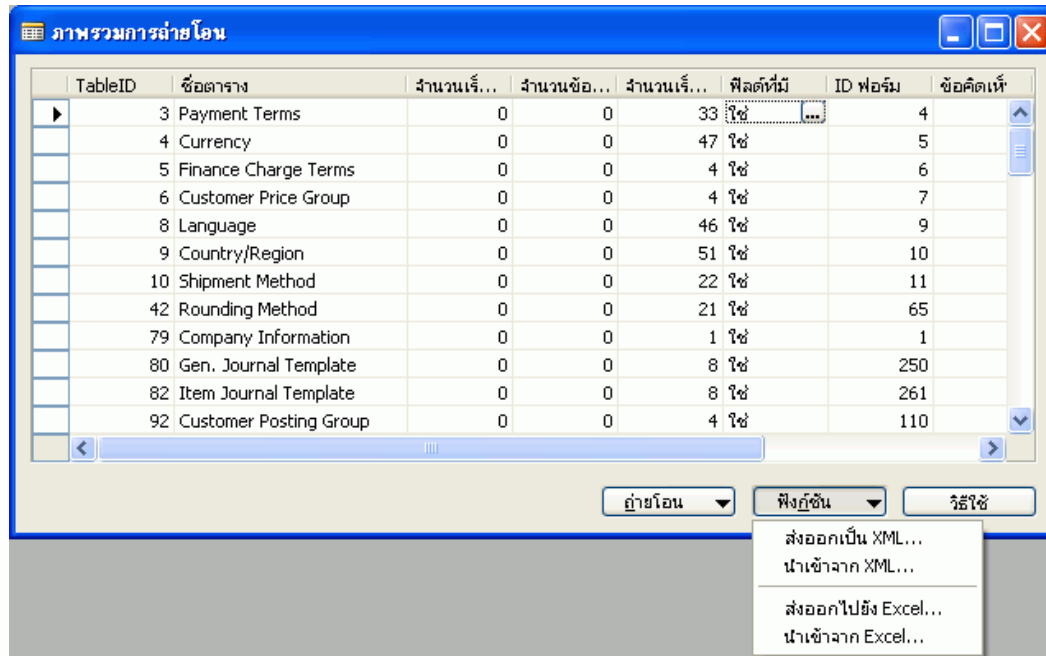
1. เปิดหน้าต่าง ภาพรวมการถ่ายโอน และวางเคอร์เซอร์ในส่วนของบริษัท
2. สร้างบริษัทใหม่ (F3)
3. ในฟิลด์ **TableID** ให้ป้อนหมายเลขตาราง (หรือกด F6 เพื่อค้นหา) ตัวอย่างเช่น TableID=90 ฟิลด์ **ชื่อตาราง** จะได้รับการกรอกข้อมูลโดยอัตโนมัติ
4. ไปที่ฟิลด์ **ฟิลด์ที่มี** และคลิก F6 (หรือคลิกปุ่ม **ข้อมูลการถ่ายโอน** แล้วคลิกที่ ฟิลด์ถ่ายโอน) เพื่อเปิดหน้าต่าง **ฟิลด์ถ่ายโอน**:



5. ทำเครื่องหมายถูกในฟิลด์ **รวม** เพื่อเลือกฟิลด์ที่จะถูกถ่ายโอนข้อมูลและกด Esc ให้สังเกตว่าค่าในฟิลด์ **ฟิลด์ที่มี** จะเปลี่ยนเป็น "ใช่"

ขั้นตอนที่ 4.3 การส่งออกไฟล์การถ่ายโอน

1. เปิดหน้าต่าง **ภาพรวมการถ่ายโอน**
2. เลือกตารางที่คุณต้องการใช้สร้างไฟล์



3. คลิกปุ่ม **ฟังก์ชัน** จากนั้นคลิก **ส่งออกเป็น XML** หรือ **ส่งออกไปยัง Excel**
4. บันทึกชื่อไฟล์และคลิกปุ่ม **บันทึก**

ไฟล์ XML หรือ Excel ที่มีเฉพาะหัวข้อจะถูกสร้างขึ้นตามตำแหน่งที่ระบุ หากต้องการส่งออกเฉพาะการถ่ายโอนเท่านั้น ต้องแน่ใจว่าตารางที่เลือกไม่มีข้อมูลใดๆ อยู่ เนื่องจากข้อมูลนั้นจะถูกส่งออกด้วยการถ่ายโอน ดูบทเรียนเรื่อง **การเตรียมการใช้งาน** เพื่อดูข้อมูลเพิ่มเติมเกี่ยวกับไฟล์ XML

ทำขั้นตอนนี้ซ้ำกับทุกตารางที่เกี่ยวข้อง

คำแนะนำ: ให้พิจารณาวิธีการตั้งชื่อไฟล์ของคุณ (ตัวอย่างเช่น: *Table18.xml*, *Customers.xml*)

ขั้นตอนที่ 4.4 การป้อนข้อมูล

1. เปิด Excel
2. ใน Excel ให้คลิก **เปิด** และเรียกดูไฟล์ข้อมูลการถ่ายโอนที่เกี่ยวข้อง
3. เปิดไฟล์
4. แสดงให้ลูกคำทราบถึงวิธีการกรอกข้อมูลลงในแผ่นงาน สามารถใช้วิธีต่อไปนี้ได้

วิธีที่ 1:

- เปิด Sheet1 ของไฟล์ Excel
- ป้อนข้อมูลลูกคำทั้งหมดโดยการกรอกข้อมูลแต่ละฟิลด์ในแต่ละบรรทัด

วิธีที่ 2:

- เปิด Sheet2 ของไฟล์ Excel
- คัดลอกข้อมูลลูกคำทั้งหมดมาไว้ที่แผ่นงานนี้
- สร้างสูตรใน Excel (=Sheet2!A2') ระหว่างฟิลด์ใน Sheet1 และฟิลด์ใน Sheet2

คำเตือน: ห้ามแก้ไขคอลัมน์ใน Sheet1 หากมีการย้าย ลบ หรือแก้ไขคอลัมน์ จะไม่สามารถนำเข้าข้อมูลในแผ่นงานได้

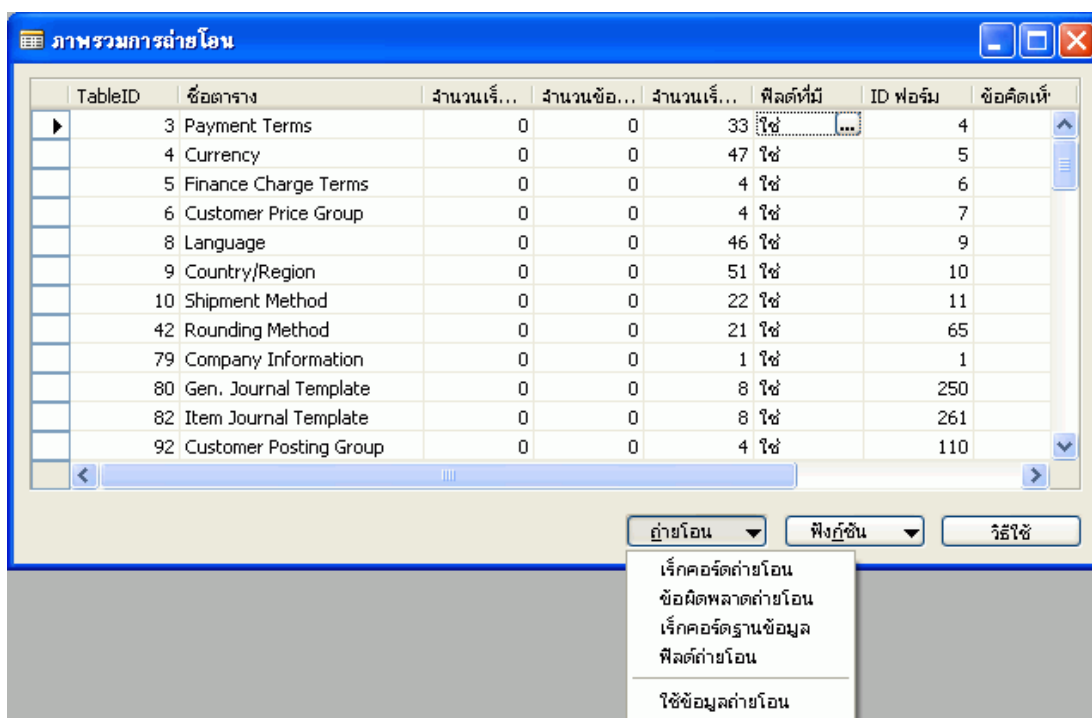
คำแนะนำ: เนื่องจากข้อมูลเดิมของลูกค้าไม่ได้ถูกจัดระบบเช่นเดียวกับ Dynamics NAV จึงขอแนะนำให้คุณใช้วิธีที่ 2

5. บันทึกแผ่นงาน Excel และต้องแน่ใจว่าคุณไม่ได้แก้ไขชนิดของไฟล์

ขั้นตอนที่ 4.5 การนำเข้าข้อมูล

1. เปิดหน้าต่าง **ภาพรวมการถ่ายโอน**
2. เลือกตารางที่คุณต้องการนำเข้าไฟล์ข้อมูล
3. คลิกปุ่ม **ฟังก์ชัน** แล้วคลิก **นำเข้าข้อมูลตั้งค่า**
4. ป้อนพารามิเตอร์และชื่อไฟล์ และคลิก **ตกลง**

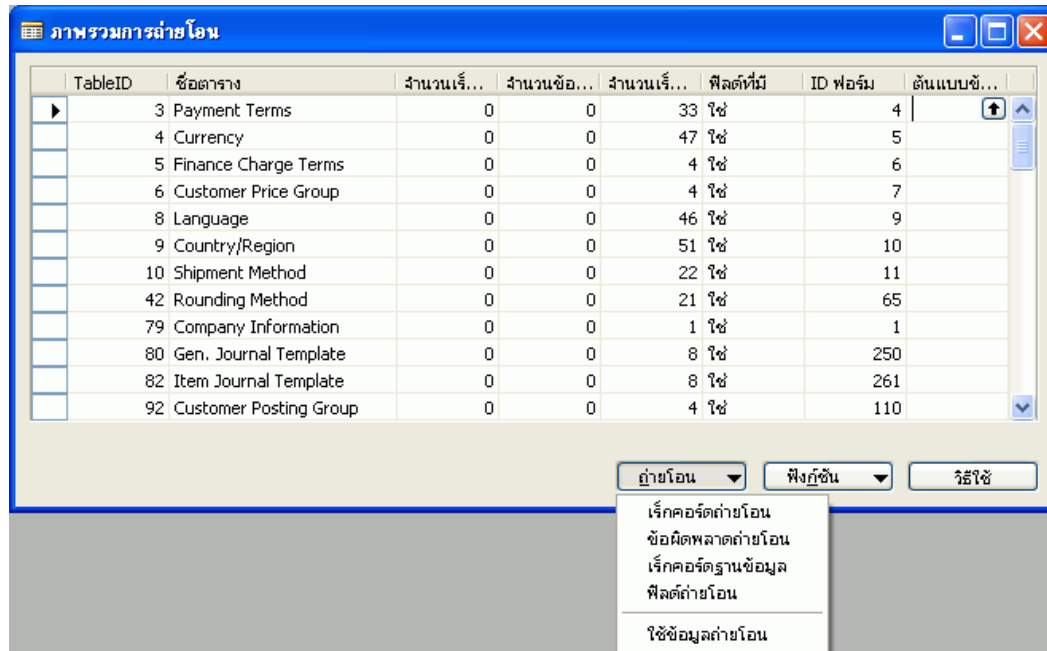
ข้อมูลจากไฟล์จะถูกนำเข้ามายังตารางการถ่ายโอน ในหน้าต่าง **ภาพรวมการถ่ายโอน** ฟิลด์ **จำนวนเรกคอร์ดการถ่ายโอน** จะแสดงจำนวนของเรกคอร์ดที่นำเข้า



คำแนะนำ: เมื่อใช้งานข้อมูลที่นำเข้า (ขั้นตอนที่ 4.7) ต้นแบบข้อมูลหลักจะถูกนำมาใช้ จึงขอแนะนำให้คุณนำเข้าและใช้งานข้อมูลในกลุ่มตามต้นแบบข้อมูลหลัก

ขั้นตอนที่ 4.6 การตรวจสอบความถูกต้องของข้อมูล

1. เปิดหน้าต่าง **ภาพรวมการถ่ายโอน** โดยการคลิกปุ่ม **ถ่ายโอน** จากนั้นคลิก **เรีกคอร์ดถ่ายโอน** (หรือกด F6 ในฟิลด์ **จำนวนเรีกคอร์ดการถ่ายโอน**:



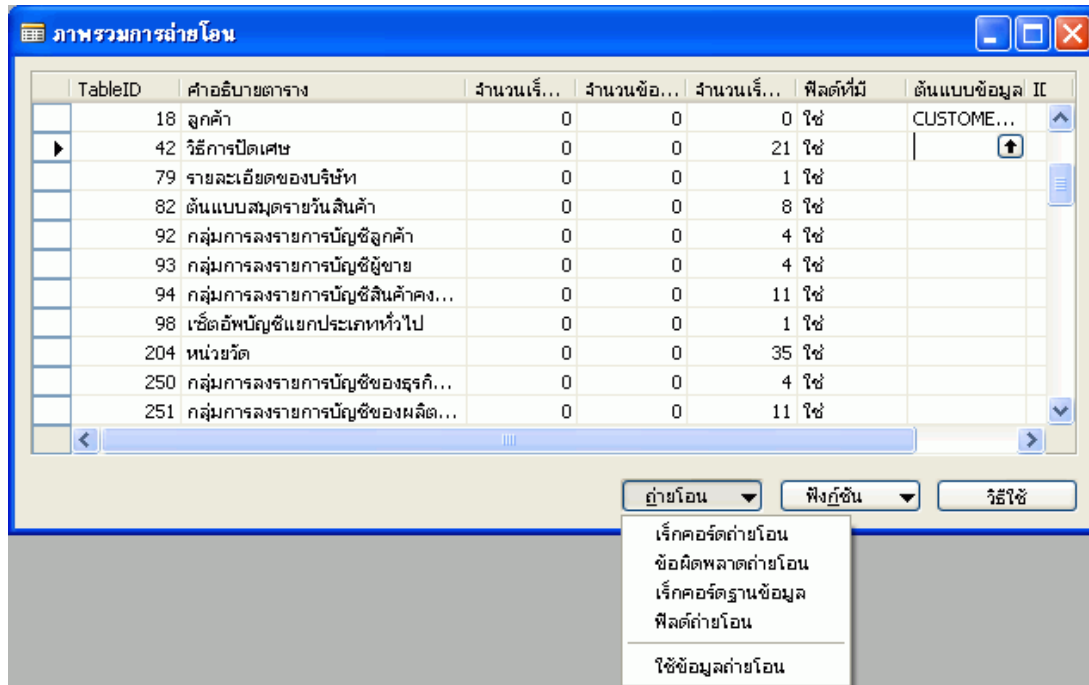
2. เลือก **เรีกคอร์ดถ่ายโอน** ที่อยู่ในรายการ คุณสามารถแก้ไขข้อมูลทั้งหมดที่ถูกนำเข้าได้

หากคุณแก้ไขหรือป้อนข้อมูลลงในฟิลด์ ระบบจะทำการตรวจสอบความถูกต้องระหว่างฟิลด์ Dynamics NAV กับฟิลด์ Dynamics NAV ที่เหมือนกัน เครื่องหมายถูกที่แสดงในคอลัมน์ **ไม่ถูกต้อง** จะแสดงให้เห็นว่าข้อมูลในบรรทัดแรกไม่ถูกต้อง

3. คลิกปุ่ม **ถ่ายโอน** และเลือก **ข้อผิดพลาดถ่ายโอน** ที่อยู่ในรายการเพื่อดูข้อผิดพลาด:
4. ข้อความแสดงข้อผิดพลาดจะอธิบายถึงชนิดของข้อผิดพลาด ดูในรายการ และแก้ไขข้อมูลที่ไม่ถูกต้องทั้งหมด

ขั้นตอนที่ 4.7 การใช้งานข้อมูล

1. หากไม่มีเร็กคอร์ดที่ไม่ถูกต้อง ให้คลิกปุ่ม ถ่ายโอน



2. เลือกต้นแบบข้อมูลหลักที่คุณต้องการใช้งานกับข้อมูลทั้งหมดจากหน้าต่าง ภาพรวมการถ่ายโอน

หมายเหตุ: ต้นแบบข้อมูลหลักจะเขียนทับข้อมูลที่อยู่ในเร็กคอร์ด หากฟิลด์ในการถ่ายโอนข้อมูลหลักมีข้อมูลอยู่แล้ว และในฟิลด์เดียวกันนั้นมีค่าในต้นแบบข้อมูลหลักที่ใช้งาน ข้อมูลจากต้นแบบข้อมูลหลักจะเขียนทับข้อมูลจากการถ่ายโอนข้อมูล ประโยชน์จากการทำงานนี้คือ เพื่อลดจำนวนฟิลด์ที่จำเป็นต้องนำเข้า

คำแนะนำ: จึงขอแนะนำให้คุณนำเข้าและใช้งานข้อมูลในกลุ่มตามต้นแบบข้อมูลหลัก

3. คลิก *ใช้ข้อมูลถ่ายโอน*

ขั้นตอนที่ 5: การใช้งานระบบ

หากคุณปฏิบัติตามขั้นตอนดังกล่าวข้างต้นแล้ว ฐานข้อมูลของบริษัทจะได้รับการตั้งค่า และข้อมูลเบื้องต้นก็就会被นำเข้าด้วย ขั้นตอนต่อไปของคุณในการใช้งานระบบคือ การฝึกอบรมผู้ใช้งาน การอธิบายขั้นตอนการทำงาน การสร้างข้อมูลเพิ่มเติม การกำหนดรูปแบบของรายงาน เป็นต้น

ส่วนหนึ่งของเครื่องมือนี้คือ กำหนดการของโครงการเริ่มต้น คุณสามารถใช้กำหนดการของโครงการนี้เป็นแนวทางของคุณในการใช้งานระบบได้ แต่ต้องจำไว้ว่าสิ่งนี้เป็นเพียงกำหนดการของโครงการเริ่มต้น และไม่มีโครงการใดที่จะดำเนินไปได้โดยการใช้ค่าเริ่มต้น ดังนั้น ให้ใช้กำหนดการของโครงการเป็นต้นแบบของคุณ และเปลี่ยนแปลงแก้ไขค่าตามความเหมาะสมกับโครงการเฉพาะที่กำลังจะทำ และเพิ่มเติมต่อไปยังโครงการที่ใหญ่ขึ้น ใช้ในทางที่เหมาะสมที่สุดที่คุณสามารถทำให้โครงการ Dynamics NAV ของคุณสำเร็จลงได้

การเตรียมการใช้งาน

บทเรียนต่อไปนี้จะนำคุณไปยังการใช้ Implementation Toolkit รวมถึงการเตรียมการใช้งานที่จำเป็นสำหรับขั้นตอนการทำงานดังที่อธิบายข้างต้น

เงื่อนไขที่ต้องกำหนดก่อน

- คุณต้องเป็นผู้ใช้งานที่มีความชำนาญ/ที่ปรึกษาที่ได้รับการฝึกอบรมมาแล้วสำหรับโปรแกรม Dynamics NAV คุณได้ติดตั้งไคลเอ็นต์ของ Dynamics NAV 2009 มาตรฐานรวมถึงชุดเครื่องมือ และเปิดฐานข้อมูลสาธิตมาตรฐานกับบริษัท CRONUS แล้ว
- ไฟล์ข้อมูลเฉพาะสำหรับธุรกิจทั้งหมดได้ถูกจัดเก็บในโฟลเดอร์ การตั้งค่าบริษัท บนแอปพลิเคชันไคลเอ็นต์แล้ว

ไฟล์ XML เฉพาะสำหรับธุรกิจ

ชุดเครื่องมือประกอบด้วยไฟล์ xml เฉพาะสำหรับธุรกิจ ชื่อไฟล์มีดังนี้:

- Food.xml
- Furniture.xml
- HighTech.xml
- Machinery.xml
- WholeSale.xml

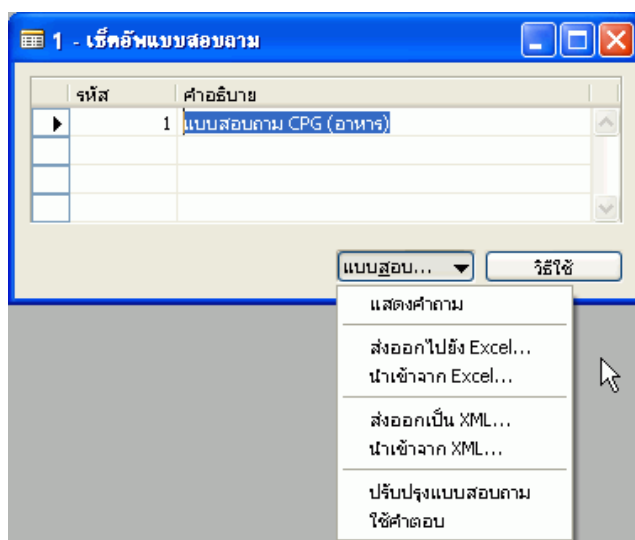
แต่ละไฟล์ประกอบด้วยข้อมูลซึ่งสามารถนำเข้าไปยังบริษัท Dynamics NAV ในระหว่างการสร้างบริษัทใหม่ได้ (ดูขั้นตอนที่ 2 ในส่วนที่ชื่อ ขั้นตอนการทำงาน)

ข้อมูลในแต่ละไฟล์คือ:

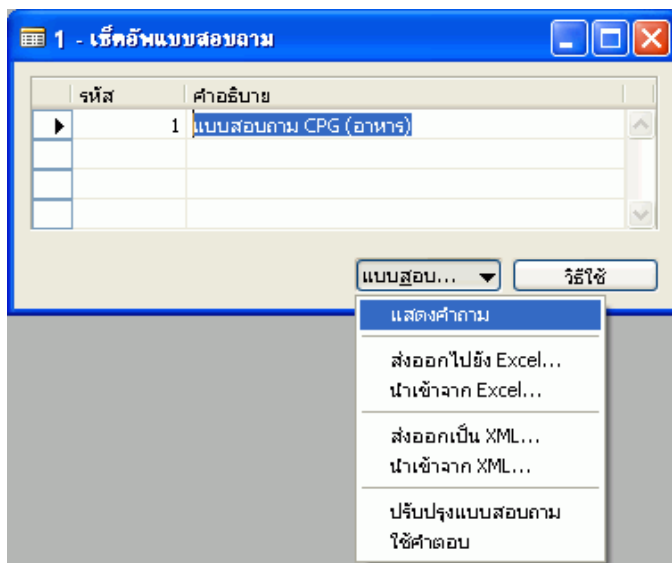
- ชุดของแบบสอบถามสำหรับตารางการตั้งค่า (ดูภาคผนวก)
- ชุดของต้นแบบข้อมูลหลัก (ดูภาคผนวก)
- ชุดของข้อมูล (ดูภาคผนวก)

การตั้งค่าแบบสอบถาม

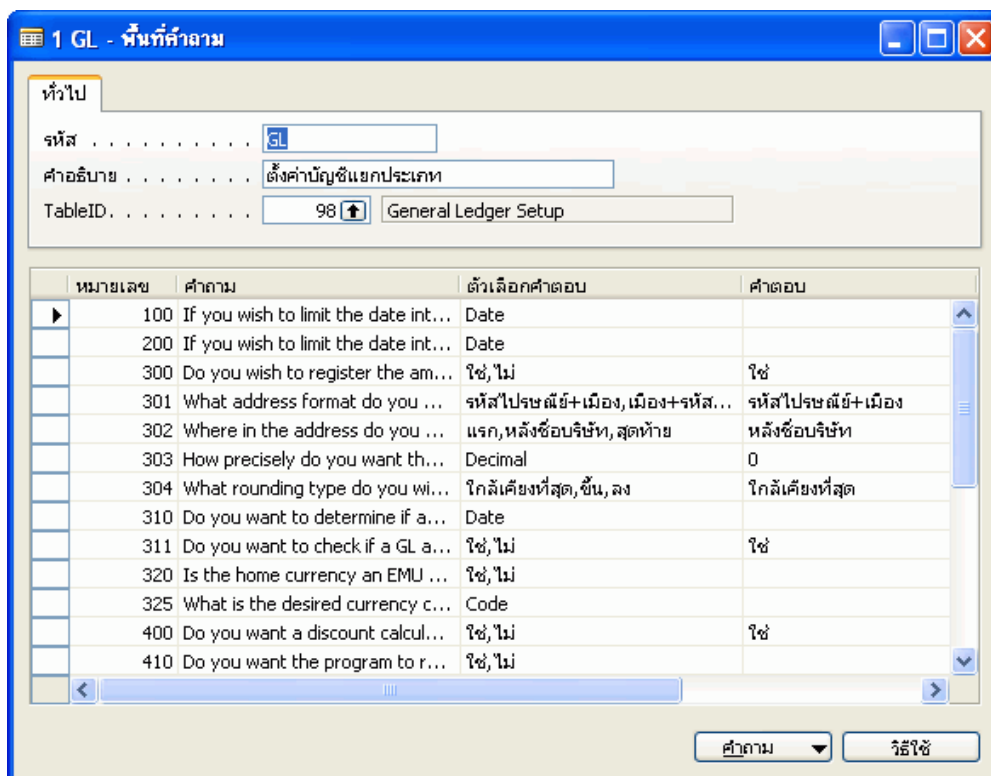
หน้าต่าง **ตั้งค่าแบบสอบถาม** จะแสดงแบบสอบถามที่แตกต่างกัน



แต่ละบรรทัดประกอบด้วยพื้นที่คำถามหนึ่งรายการหรือมากกว่านั้น คลิกปุ่ม **แบบสอบถาม** เพื่อแสดงพื้นที่คำถามและเลือก แสดงคำถาม:



นี่คือหน้าต่าง **พื้นที่คำถาม** สำหรับคำถามในตาราง 98 บัญชีแยกประเภททั่วไป:



แต่ละบรรทัดจะอ้างถึงฟิลด์โดยเฉพาะในตารางที่เกี่ยวข้อง คอลัมน์ **คำตอบ** ประกอบด้วยค่าซึ่งสามารถนำเข้าไปยังตารางที่เกี่ยวข้องได้

หากคุณคลิกปุ่ม **คำถาม** และเลือกรายการ...

1 GL - พื้นที่คำถาม

หัวข้อ

รหัส GL

คำอธิบาย ตั้งค่านับบัญชีแยกประเภท

TableID. 98 [↑] General Ledger Setup

หมายเลข	คำถาม	ตัวเลือกคำตอบ	คำตอบ	ข้อคิดเห็น
▶ 100	If you wish to limit the date int...	Date		คุณสามารถ
200	If you wish to limit the date int...	Date		คุณสามารถ
300	Do you wish to register the am...	ใช่, ไม่	ใช่	หากคุณเลื
301	What address format do you ...	รหัสไปรษณีย์+เมือง, เมือง+รหัส...	รหัสไปรษณีย์+เมือง	เลือกรูปแบ
302	Where in the address do you ...	แรก, หลังชื่อบริษัท, สุดท้าย	หลังชื่อบริษัท	หากคุณเลื
303	How precisely do you want th...	Decimal	0	ตัวอย่างเช่น
304	What rounding type do you wi...	ใกล้เคียงที่สุด, ขึ้น, ลง	ใกล้เคียงที่สุด	หากคุณเลื
310	Do you want to determine if a...	Date		วันที่ในไฟล์
311	Do you want to check if a GL a...	ใช่, ไม่	ใช่	หากคุณเลื
320	Is the home currency an EMU ...	ใช่, ไม่		หากคุณใช้
325	What is the desired currency c...	Code		ป้อนรหัสส
400	Do you want a discount calcul...	ใช่, ไม่	ใช่	หากคุณเป็
410	Do you want the program to r...	ใช่, ไม่		คุณสามารถ

คำถาม [v] วิธีใช้

รายการ F5

ปรับปรุงคำถาม

ใช้คำตอบ

...คุณ将会เห็นรายการของพื้นที่คำถามที่แตกต่างกัน:

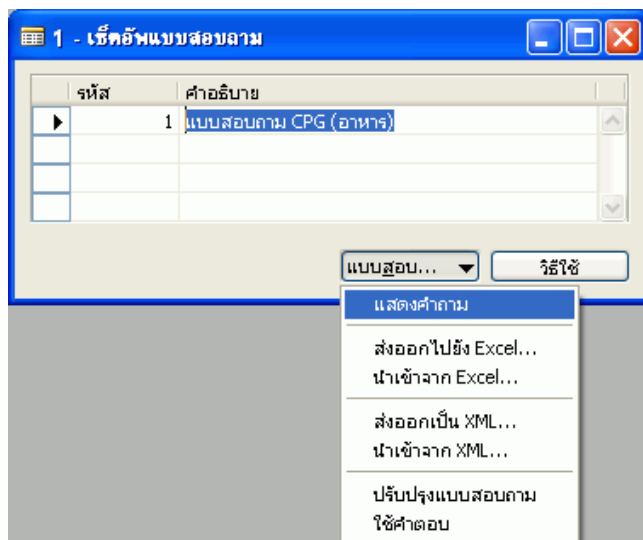
1 GL - พื้นที่คำถาม

รหัส	คำอธิบาย
CI	รายละเอียดของบริษัท
FA	ตั้งค่าสินทรัพย์ถาวร
▶ GL	ตั้งค่านับบัญชีแยกประเภท
IS	ตั้งค่าสินค้าคงคลัง
MF	ตั้งค่าการผลิต
PP	ตั้งค่าการซื้อและจำหน่าย
RM	ตั้งค่าการจัดการความสัมพันธ์
SM	ตั้งค่าการจัดการบริการ
SR	ตั้งค่าการขายและลูกหนี้
WH	ตั้งค่าคลังสินค้า

ตกลง ยกเลิก วิธีใช้

วิธีการสร้างไฟล์แบบสอบถาม

คุณสามารถเลือกวิธีการส่งออกแบบสอบถามได้จากหน้าต่าง **ตั้งค่าแบบสอบถาม**



คุณสามารถส่งออกข้อมูลไปยัง Excel หรือ XML ได้ ส่วนที่อยู่ด้านล่างของแต่ละรายการที่เลือกจะปรากฏขึ้นทั้งสองวิธี ข้อมูลสามารถแสดงและแก้ไขใน Excel และนำเข้าไปยัง Dynamics NAV ได้

คำแนะนำ: ลองใช้งานทั้งสองวิธีเพื่อหาวิธีที่เหมาะสมต่อการใช้งานมากที่สุด การเตรียมการใช้งานของคุณก่อนที่จะไปพบลูกค้าคือ การสร้างไฟล์แบบสอบถาม

ข้อมูลตั้งค่า

เมื่อคุณนำเข้าข้อมูล (ขั้นตอนที่ 2 ในส่วนที่ชื่อ ขั้นตอนการทำงาน) จะมีข้อมูลเฉพาะสำหรับธุรกิจอยู่ในตารางข้อมูล 67 ตาราง ข้อมูลจะถูกสร้างขึ้นจากความรู้เกี่ยวกับธุรกิจนั้น ข้อมูลหลายอย่างมีลักษณะคล้ายคลึงกันจากธุรกิจหนึ่งไปยังอีกธุรกิจหนึ่ง ให้ใช้ข้อมูลเหล่านี้ เพื่อข้ามขั้นตอนเริ่มต้นการใช้งานของคุณ

ไฟล์ Excel หรือ XML

แบบสอบถามและข้อมูลการถ่ายโอนมีทั้งฟังก์ชันนำเข้าและส่งออก ซึ่งสามารถใช้รูปแบบไฟล์ Excel และ XML ได้ ขั้นตอนต่อไปนี้จะแสดงวิธีการจัดการกับรูปแบบไฟล์ที่แตกต่างกัน

Excel:

หากคุณส่งออกข้อมูลไปยัง Excel และสามารถกรอกข้อมูลได้ และสมุดงานสามารถบันทึกเป็น Excel และนำเข้าไปยัง Dynamics NAV ได้

XML:

หากคุณส่งออกข้อมูลไปยัง XML สามารถนำ XML มาใช้ได้กับแอปพลิเคชันหลายตัว ซึ่งทำให้สามารถถ่ายโอนข้อมูลโดยอัตโนมัติได้

ตัวเลือก:

หากคุณเลือกรายการ **ใช้บานหน้าต่างงาน XML** คุณจะได้รับการ XML ที่สร้างในสมุดงาน Excel ใหม่ เนื้อหาของไฟล์ถูกนำเข้าไปยังรายการ XML หากไฟล์ข้อมูล XML ไม่ได้อ้างอิงไปยังแบบแผน Excel จะอนุมานถึงแบบแผนของไฟล์ข้อมูล XML

หากคุณเลือก **เป็นสมุดงานอ่านได้อย่างเดียว** ไฟล์ข้อมูล XML จะถูกเปิดเป็นสมุดงาน Excel แบบอ่านอย่างเดียว โครงสร้างของไฟล์จะเรียบ

หากคุณเลือก **ใช้ช่องทาง XML** คุณจะเห็นสมุดงานของ Excel ซึ่งแสดงแบบแผนของไฟล์ข้อมูล XML ในบานหน้าต่างงาน **แหล่ง XML** หลังจากนั้น คุณสามารถลากองค์ประกอบของแบบแผนไปไว้ที่แผ่นงาน เพื่อจับคู่องค์ประกอบเหล่านั้นลงในแผ่นงาน

หากคุณกำลังเปิดไฟล์ข้อมูล XML ที่ไม่ได้อ้างอิงไปยังแบบแผน Excel จะอนุมานถึงแบบแผนของไฟล์ข้อมูล XML

คำแนะนำ: ขอแนะนำให้ใช้งานรูปแบบไฟล์ XML เมื่อต้องทำงานกับข้อมูลที่คุณโอนย้ายระหว่างบริษัท หรือระหว่างฐานข้อมูลของ Dynamics NAV ขอแนะนำให้ใช้งานรูปแบบไฟล์ Excel เมื่อต้องทำงานกับข้อมูลซึ่งถูกแก้ไขด้วยตนเองก่อนการนำเข้า ขอแนะนำให้ใช้งานรูปแบบไฟล์ XML หากคุณมีความรู้เกี่ยวกับการแมป Excel/XML

ชุดข้อมูลเฉพาะสำหรับหุ้นส่วน

ด้วยการใช้ชุดเครื่องมือนี้ คุณมีโอกาที่จะสร้างชุดข้อมูลซึ่งเป็นไปตามความต้องการของลูกค้าของคุณได้ เมื่อการใช้งานของคุณต้องการการตั้งค่าเฉพาะ คุณสามารถสร้างการตั้งค่าแบบสอบถาม ซึ่งจะใช้งานกับลูกค้าของคุณได้อย่างถูกต้อง เมื่อการใช้งานของคุณต้องการข้อมูลเฉพาะ คุณสามารถสร้างชุดข้อมูล ซึ่งจะใช้งานกับลูกค้าของคุณได้อย่างถูกต้อง

วิธีการทำงานมีดังนี้:

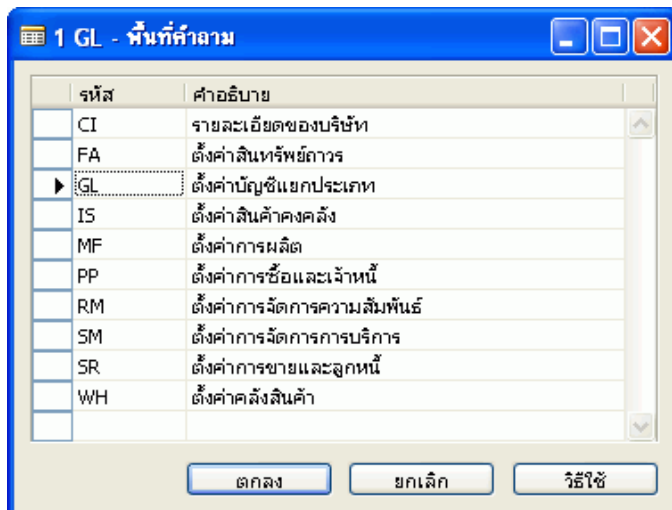
1. ใช้ฐานข้อมูลว่างของ Dynamics NAV
2. นำเข้าชุดข้อมูลในแนวตั้งห้าชุด
3. แก้ไข/เปลี่ยนแปลง/เพิ่ม ไปยังตั้งค่าแบบสอบถาม
4. แก้ไข/เปลี่ยนแปลง/เพิ่มข้อมูล (รหัสไปรษณีย์ ดันแบบข้อมูลหลักเพิ่มเติม และตารางอื่นๆ เป็นส่วนที่เห็นได้ชัดเจน)
5. ปรับปรุงภาพรวมการถ่ายโอนไปยังตารางใหม่
6. สร้างชุดข้อมูลเฉพาะสำหรับหุ้นส่วนของคุณเป็นไฟล์ xml

การสร้างชุดแบบสอบถามของคุณเองจะช่วยเพิ่มความสามารถในการใช้งานระบบของคุณได้

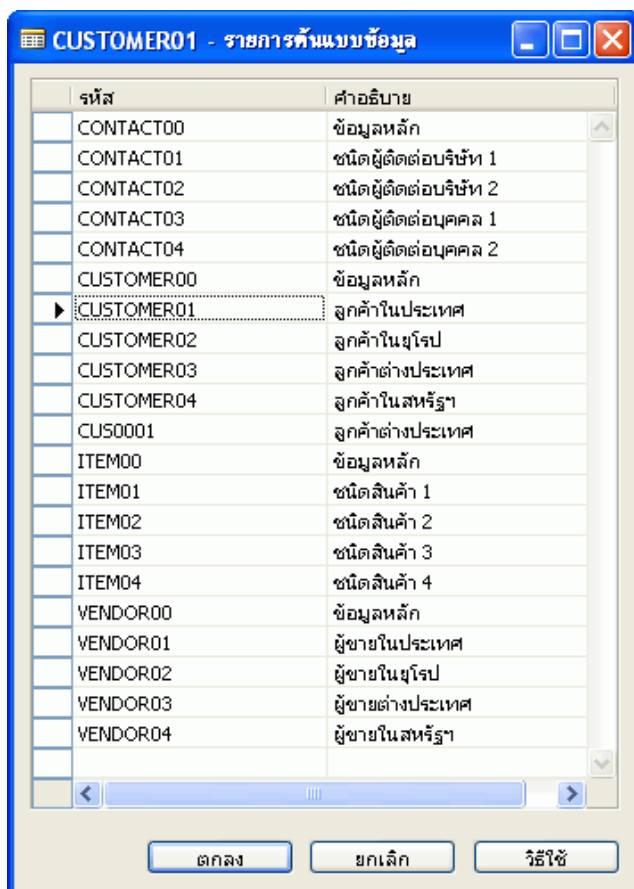
ภาคผนวก

ภาคผนวกนี้จะอธิบายเนื้อหาของไฟล์ xml การตั้งค่าบริษัท

การตั้งค่าแบบสอบถาม



ต้นแบบข้อมูลหลัก



ภาพรวมการถ่ายโอน

หน้าต่าง ภาพรวมการถ่ายโอน ประกอบด้วยข้อมูลต่อไปนี้:

TableID	คำอธิบายตาราง	จำนวนเรี...	จำนวนข้อ...	จำนวนเรี...	ฟิลต์ที่มี	ต้นแบบข้อมูล	ID ฟอรัม
9	ประเทศ/ภูมิภาค	0	0	51	ใช่		10
10	วิธีการจัดส่ง	0	0	22	ใช่		11
18	ลูกค้า	0	0	0	ใช่	CUSTOME...	0
42	วิธีการพิเศษ	0	0	21	ใช่		65
79	รายละเอียดของบริษัท	0	0	1	ใช่		1
82	ต้นแบบสมุดรายวันสินค้า	0	0	8	ใช่		261
92	กลุ่มการลงรายการบัญชีลูกค้า	0	0	4	ใช่		110
93	กลุ่มการลงรายการบัญชีผู้ขาย	0	0	4	ใช่		111
94	กลุ่มการลงรายการบัญชีสินค้าคง...	0	0	11	ใช่		112
98	เช็คอัพบัญชีแยกประเภททั่วไป	0	0	1	ใช่		118

TableID: ป้อนหมายเลขตาราง (หรือกด F6 เพื่อค้นหา) **ชื่อตาราง** จะได้รับการกรอกข้อมูลโดยอัตโนมัติ

จำนวนเรีกคอร์ดการถ่ายโอน: จำนวนของเรีกคอร์ดที่ถูกนำเข้าจากไฟล์ Excel หรือ XML

จำนวนข้อผิดพลาดถ่ายโอน: จำนวนของข้อผิดพลาดที่ต้องแก้ไขก่อนใช้ข้อมูลถ่ายโอน

จำนวนเรีกคอร์ดของฐานข้อมูล: จำนวนของข้อมูลที่ปรับปรุงในฐานข้อมูลหลังจากการใช้ข้อมูลถ่ายโอน

หากต้องการดูแต่ละเรีกคอร์ด ให้ใช้การค้นหา (หรือกด F6) โปรดทราบว่า หากคุณต้องการค้นหาข้อมูลในฐานข้อมูล **ID ฟอรัม** ต้องถูกเพิ่มลงในฟิลด์ ID ฟอรัม เช่น ฟอรัม 1 ข้อมูลและรายละเอียดบริษัทจะแสดงในฟอรัมบัตรหรือฟอรัม 112 กลุ่มการลงรายการบัญชีสินค้าคงคลัง และข้อมูลจะปรากฏในฟอรัมรายการ

สถานะ: ฟิลด์ สถานะ สามารถใช้แสดงข้อมูลเกี่ยวกับสถานะของงาน เช่น การถ่ายโอนข้อมูลของลูกค้า
ตัวเลือก:

- ยังไม่เริ่ม
- ระหว่างดำเนินการ
- เสร็จสิ้น

ฟิลต์ที่มี: การเลือกฟิลต์ที่จะรวมไว้ในไฟล์ที่จะถูกนำเข้าจากหรือส่งออกไปยัง Excel หรือ XML

ต้นแบบข้อมูล: เลือกต้นแบบข้อมูลหลักที่จะเชื่อมโยงกับเรีกคอร์ดการถ่ายโอนก่อนใช้ฟังก์ชัน **ใช้ข้อมูลถ่ายโอน**

ตารางข้อมูลหลัก

หมายเลขตาราง	ชื่อตาราง	ข้อมูลจาก
15	บัญชี G/L	ไฟล์ XML การตั้งค่าบริษัท / ไฟล์ XML เฉพาะสำหรับบริษัท
18	สกุลเงิน	ไฟล์ XML การตั้งค่าบริษัท / ไฟล์ XML เฉพาะสำหรับบริษัท
23	ลูกค้า	ไฟล์ XML การตั้งค่าบริษัท / ไฟล์ XML เฉพาะสำหรับบริษัท
27	ผู้ขาย	ไฟล์ XML การตั้งค่าบริษัท / ไฟล์ XML เฉพาะสำหรับบริษัท
5050	ผู้ติดต่อ	ไฟล์ XML การตั้งค่าบริษัท / ไฟล์ XML เฉพาะสำหรับบริษัท

ตารางข้อมูลตั้งค่า

หมายเลขตาราง	ชื่อตาราง	ข้อมูลจาก
3	เงื่อนไขการชำระเงิน	ไฟล์ XML การตั้งค่าบริษัท
4	สกุลเงิน	ไฟล์ XML การตั้งค่าบริษัท
5	เงื่อนไขค่าธรรมเนียมทางการเงิน	ไฟล์ XML การตั้งค่าบริษัท
6	กลุ่มราคาสำหรับลูกค้า	ไฟล์ XML การตั้งค่าบริษัท
8	ภาษา	ไฟล์ XML การตั้งค่าบริษัท
9	ประเทศ	ไฟล์ XML การตั้งค่าบริษัท
10	วิธีการจัดส่ง	ไฟล์ XML การตั้งค่าบริษัท
42	วิธีการปิดเศษ	ไฟล์ XML การตั้งค่าบริษัท
50	รอบระยะเวลาบัญชี	ไฟล์ XML การตั้งค่าบริษัท
79	ข้อมูลบริษัท	ไฟล์ XML การตั้งค่าบริษัท/แบบสอบถาม
80	ต้นแบบสมุดรายวันทั่วไป	ไฟล์ XML การตั้งค่าบริษัท
82	ต้นแบบสมุดรายวันสินค้า	ไฟล์ XML การตั้งค่าบริษัท
92	กลุ่มการลงรายการบัญชีลูกค้า	ไฟล์ XML การตั้งค่าบริษัท
93	กลุ่มการลงรายการบัญชีผู้ขาย	ไฟล์ XML การตั้งค่าบริษัท
	กลุ่มการลงรายการบัญชีสินค้า	
94	คงคลัง	ไฟล์ XML การตั้งค่าบริษัท
98	การตั้งค่าบัญชีแยกประเภททั่วไป	ไฟล์ XML การตั้งค่าบริษัท/แบบสอบถาม
204	หน่วยวัด	ไฟล์ XML การตั้งค่าบริษัท
232	ชุดสมุดรายวันทั่วไป	ไฟล์ XML การตั้งค่าบริษัท
	กลุ่มการลงรายการบัญชีของธุรกิจ	
250	ทั่วไป	ไฟล์ XML การตั้งค่าบริษัท
	กลุ่มการลงรายการบัญชีของ	
251	ผลิตภัณฑ์ทั่วไป	ไฟล์ XML การตั้งค่าบริษัท
252	การตั้งค่าการลงรายการบัญชีทั่วไป	ไฟล์ XML การตั้งค่าบริษัท
289	วิธีการชำระเงิน	ไฟล์ XML การตั้งค่าบริษัท
291	บริษัทตัวแทนการจัดส่ง	ไฟล์ XML การตั้งค่าบริษัท
308	ชุดหมายเลข	ไฟล์ XML การตั้งค่าบริษัท
309	บรรทัดชุดหมายเลข	ไฟล์ XML การตั้งค่าบริษัท
311	ตั้งค่าการขายและลูกหนี้	ไฟล์ XML การตั้งค่าบริษัท/แบบสอบถาม
312	ตั้งค่าการซื้อและเจ้าหนี้	ไฟล์ XML การตั้งค่าบริษัท/แบบสอบถาม
313	การตั้งค่าสินค้าคงคลัง	ไฟล์ XML การตั้งค่าบริษัท/แบบสอบถาม
314	การตั้งค่าทรัพยากร	ไฟล์ XML การตั้งค่าบริษัท
315	ตั้งค่างาน	ไฟล์ XML การตั้งค่าบริษัท
	กลุ่มการลงรายการบัญชีธุรกิจ	
323	ที่ต้องเสีย VAT	ไฟล์ XML การตั้งค่าบริษัท
	กลุ่มการลงรายการบัญชีตาม	
324	ผลิตภัณฑ์ที่ต้องเสีย VAT	ไฟล์ XML การตั้งค่าบริษัท
325	การตั้งค่าการลงรายการบัญชี VAT	ไฟล์ XML การตั้งค่าบริษัท
340	กลุ่มส่วนลดสำหรับลูกค้า	ไฟล์ XML การตั้งค่าบริษัท
5053	ความสัมพันธ์ทางธุรกิจ	ไฟล์ XML การตั้งค่าบริษัท

หมายเลขตาราง	ชื่อตาราง	ข้อมูลจาก
5055	กลุ่มเมล	ไฟล์ XML การตั้งค่าบริษัท
5070	ระดับองค์กร	ไฟล์ XML การตั้งค่าบริษัท
5079	ตั้งค่าการจัดการความสัมพันธ์	ไฟล์ XML การตั้งค่าบริษัท
5087	หัวข้อแบบสอบถามเกี่ยวกับประวัติ	ไฟล์ XML การตั้งค่าบริษัท
5088	บรรทัดแบบสอบถามเกี่ยวกับประวัติ	ไฟล์ XML การตั้งค่าบริษัท
5218	การตั้งค่าทรัพยากรบุคคล	ไฟล์ XML การตั้งค่าบริษัท
5500	เช็คอัปเดตกำหนดการการผลิต	ไฟล์ XML การตั้งค่าบริษัท
5603	เช็คอัปเดต FA	ไฟล์ XML การตั้งค่าบริษัท
5604	เช็คอัปเดตชนิดการลงรายการบัญชี FA	ไฟล์ XML การตั้งค่าบริษัท
5611	สมุดบัญชีค่าเสื่อมราคา	ไฟล์ XML การตั้งค่าบริษัท
5619	ต้นแบบสมุดรายวัน FA	ไฟล์ XML การตั้งค่าบริษัท
5620	ชุดสมุดรายวัน FA	ไฟล์ XML การตั้งค่าบริษัท
5700	หน่วยจัดเก็บสต็อก	ไฟล์ XML การตั้งค่าบริษัท
5714	ศูนย์ความรับผิดชอบ	ไฟล์ XML การตั้งค่าบริษัท
5769	ตั้งค่าคลังสินค้า	ไฟล์ XML การตั้งค่าบริษัท
5790	บริการของบริษัทตัวแทนการจัดส่ง	ไฟล์ XML การตั้งค่าบริษัท
5911	เช็คอัปเดตการจัดการบริการ	ไฟล์ XML การตั้งค่าบริษัท/แบบสอบถาม
6081	เช็คอัปเดตกลุ่มราคาบริการ	ไฟล์ XML การตั้งค่าบริษัท
6502	รหัสการติดตามสินค้า	ไฟล์ XML การตั้งค่าบริษัท
7303	ชนิดช่องเก็บ	ไฟล์ XML การตั้งค่าบริษัท
7304	ระดับชั้นคลังสินค้า	ไฟล์ XML การตั้งค่าบริษัท
7335	ต้นแบบช่องเก็บ	ไฟล์ XML การตั้งค่าบริษัท
7336	ต้นแบบสำหรับแผนงานการสร้าง	ไฟล์ XML การตั้งค่าบริษัท
7337	ช่องเก็บ	ไฟล์ XML การตั้งค่าบริษัท
7337	ชื่อแผนงานการสร้างช่องเก็บ	ไฟล์ XML การตั้งค่าบริษัท
7600	ปฏิทินพื้นฐาน	ไฟล์ XML การตั้งค่าบริษัท
99000750	กะการทำงาน	ไฟล์ XML การตั้งค่าบริษัท
99000751	ปฏิทินเวลาทำงาน	ไฟล์ XML การตั้งค่าบริษัท
99000752	วันทำงานในปฏิทินเวลาทำงาน	ไฟล์ XML การตั้งค่าบริษัท
99000756	กลุ่มศูนย์ควบคุมงาน	ไฟล์ XML การตั้งค่าบริษัท
99000765	การตั้งค่าการผลิต	ไฟล์ XML การตั้งค่าบริษัท
99000778	งานมาตรฐาน	ไฟล์ XML การตั้งค่าบริษัท
99000780	หน่วยวัดกำลังการผลิต	ไฟล์ XML การตั้งค่าบริษัท

ตารางต้นแบบข้อมูลหลัก

หมายเลขตาราง	ชื่อตาราง	ข้อมูลจาก
8618	ส่วนหัวต้นแบบข้อมูล	ไฟล์ XML การตั้งค่าบริษัท
8619	บรรทัดต้นแบบข้อมูล	ไฟล์ XML การตั้งค่าบริษัท

ตารางการถ่ายโอนข้อมูลหลัก

หมายเลขตาราง	ชื่อตาราง	ข้อมูลจาก
8613	ตารางการถ่ายโอน	ไฟล์ XML การตั้งค่าบริษัท
8614	เร็กคอร์ดถ่ายโอน	ไฟล์ XML การตั้งค่าบริษัท
8615	ข้อมูลการถ่ายโอน	ไฟล์ XML การตั้งค่าบริษัท
8616	ฟิลด์ตารางโยกย้าย	ไฟล์ XML การตั้งค่าบริษัท
8617	ข้อผิดพลาดข้อมูลถ่ายโอน	ไฟล์ XML การตั้งค่าบริษัท
8620	ชนิดบริษัท	ไฟล์ XML การตั้งค่าบริษัท

ตารางแบบสอบถาม

หมายเลขตาราง	ชื่อตาราง	ข้อมูลจาก
8610	ตั้งค่าแบบสอบถาม	ไฟล์ XML การตั้งค่าบริษัท
8611	พื้นที่คำถาม	ไฟล์ XML การตั้งค่าบริษัท
8612	คำถาม	ไฟล์ XML การตั้งค่าบริษัท

ข้อความปฏิเสธความรับผิดชอบ

ข้อมูลทั้งหมดอยู่ในเอกสารนี้แสดงถึงแนวคิดปัจจุบันของ Microsoft Corporation ที่มีต่อเรื่องที่หยิบยกขึ้นมาพิจารณา ณ วันที่ตีพิมพ์ และเนื่องจาก Microsoft ต้องตอบสนองต่อสภาพการตลาดที่เปลี่ยนแปลงไป จึงไม่ถือว่าเอกสารนี้เป็นพันธกรณีในส่วนของ Microsoft และ Microsoft ไม่สามารถรับประกันถึงความแม่นยำของข้อมูลใดๆ ที่ปรากฏหลังจากวันที่ตีพิมพ์

คู่มือผู้ใช้งานนี้มีวัตถุประสงค์เพื่อเป็นการให้ข้อมูลเท่านั้น MICROSOFT ไม่ได้ให้การรับประกันใดๆ ทั้งโดยชัดแจ้งโดยนัย หรือเป็นข้อบังคับสำหรับข้อมูลที่อยู่ในเอกสารชุดนี้

การปฏิบัติตามกฎหมายลิขสิทธิ์ทั้งหมดที่บังคับใช้ถือเป็นความรับผิดชอบของผู้ใช้ โดยปราศจากการจำกัดสิทธิ์ภายใต้ลิขสิทธิ์ ไม่มีส่วนใดของเอกสารนี้อาจได้รับการทำซ้ำ จัดเก็บใน หรือนำเข้าสู่ระบบเรียกข้อมูล หรือส่งผ่านในรูปแบบใดหรือด้วยวิธีใด (อิเล็กทรอนิกส์ ทางกล การถ่ายเอกสาร การบันทึก หรืออื่นๆ) หรือเพื่อวัตถุประสงค์ใดโดยไม่ได้รับอนุญาตเป็นลายลักษณ์อักษรอย่างชัดแจ้งจาก Microsoft Corporation

Microsoft อาจมีสิทธิบัตร การจดสิทธิบัตร เครื่องหมายการค้า ลิขสิทธิ์ หรือสิทธิในทรัพย์สินทางปัญญาอื่นๆ ที่ครอบคลุมสาระสำคัญของเอกสารนี้ เว้นแต่จะระบุไว้เป็นอย่างอื่นในข้อตกลงการอนุญาตให้ใช้สิทธิ์ที่เป็นลายลักษณ์อักษรใดๆ จาก Microsoft การให้เอกสารนี้ไม่ได้ให้สิทธิ์แก่คุณในการใช้สิทธิบัตร เครื่องหมายการค้า ลิขสิทธิ์ หรือทรัพย์สินทางปัญญาอื่นๆ ดังกล่าว

© 2008 Microsoft Corporation สงวนลิขสิทธิ์

Microsoft, MS-DOS, Windows, Windows Server, Windows Vista, Windows XP, Windows Server 2003, Windows Server 2008, C/SIDE, Microsoft Internet Security & Acceleration Server 2006, Microsoft Dynamics, Microsoft Dynamics NAV, Microsoft Exchange Server, Microsoft SQL Server เป็นเครื่องหมายการค้าจดทะเบียนหรือเครื่องหมายการค้าของ Microsoft Corporation ในสหรัฐอเมริกาและ/หรือประเทศอื่นๆ

เครื่องหมายการค้าอื่นๆ ทั้งหมดเป็นทรัพย์สินของเจ้าของเครื่องหมายการค้าเหล่านั้น