

Produttività

Microsoft Dynamics® NAV 2009

Toolkit di implementazione rapida

Manuale dell'utente

Luglio 2008



Sommario

Introduzione.....	4
Pianificazione di progetto.....	4
Questionario setup.....	4
Dati di setup specifici del settore.....	4
Modelli di dati master	5
Migrazione dei dati master (dati precedenti del cliente)	5
Processo.....	7
Passaggio 1: Creazione della nuova società	8
Passaggio 2: Collegamento del questionario di setup	9
Passaggio 2.1: Completamento del questionario di setup.....	9
Passaggio 2.2: Convalida del questionario di setup.....	10
Passaggio 2.3: Applicazione delle risposte del questionario di setup.....	11
Passaggio 3: Modelli di dati master	12
Passaggio 3.1: Scelta dei modelli di dati master	12
Passaggio 3.2: Creazione di un modello di dati master.....	12
Passaggio 3.3: Creazione di un record da un modello di dati master	13
Passaggio 3.4: Utilizzo del modello di dati master in un record.....	14
Passaggio 4: Migrazione dei dati master	14
Passaggio 4.1: Scelta delle migrazioni dei dati master	14
Passaggio 4.2: Creazione di una migrazione	15
Passaggio 4.3: Esportazione dei file di migrazione	16
Passaggio 4.4: Immissione dei dati.....	16
Passaggio 4.5: Importazione dei dati.....	17
Passaggio 4.6: Convalida dei dati.....	18
Passaggio 4.7: Collegamento dei dati	19
Passaggio 5: Implementazione	19
Preparazione	20
File XML specifici del settore	20
Questionario di setup.....	20
Creazione di un file del questionario	23
Dati di setup.....	23
File di Excel o XML.....	23
Excel.....	23
XML.....	23
Opzioni	24
Set di dati specifici dei partner	24

Appendice.....	25
Questionari di setup.....	25
Modelli di dati master	25
Sintesi migrazione.....	26
Tabelle dei dati master.....	27
Tabelle dei dati di setup	27
Tabelle dei modelli di dati master	28
Tabelle di migrazione dei dati master.....	29
Tabelle dei questionari.....	29
<i>Dichiarazioni di non responsabilità</i>	30

Introduzione

Dynamics NAV Rapid Implementation Methodology include un toolkit sviluppato per rispondere alle esigenze dei partner Microsoft Dynamics che si occupano dell'installazione e dell'implementazione di una nuova versione di Dynamics NAV nella sede del cliente.

Lo scopo degli strumenti è di ridurre il tempo di implementazione:

- attenendosi al modello di pianificazione del progetto
- importando set di dati specifici del settore
- definendo il setup del sistema in Excel e importandolo in Dynamics NAV (questionario di setup)
- importando i dati del cliente mediante il linguaggio XML (migrazione dei dati master)
- semplificando l'importazione e la creazione dei dati (modelli di dati master)
- riducendo la necessità di utenti esperti di Dynamics NAV durante la fase iniziale di implementazione.

Lo scopo di questo manuale dell'utente è di fornire ai consulenti informazioni sufficienti per utilizzare il toolkit.

Nota: nel presente manuale dell'utente si fa riferimento a riquadri di spostamento e form presenti nel client di Microsoft Dynamics NAV 2009 con interfaccia classica, ma tutti i passaggi descritti, ad eccezione della creazione di una nuova società, possono essere eseguiti in modo analogo nel client personalizzato in base ai ruoli.

Pianificazione di progetto

Nel toolkit è inclusa una pianificazione di progetto di default per l'implementazione di Dynamics NAV creata con Microsoft Project. Utilizzare tale pianificazione come modello per i futuri progetti di implementazione di Dynamics NAV, estendendola per rispondere alle specifiche esigenze di ciascun progetto.

Questionario setup

Nel questionario di setup è contenuta una serie di domande cui l'utente deve rispondere. Le domande e le risposte fanno riferimento alle tabelle di setup (79, 98, 311, 312, 313 e così via) in Dynamics NAV. Dopo che l'utente ha completato le risposte, il file XML del questionario può essere importato in Dynamics NAV. Il consulente può quindi convalidare le domande e applicarle al database aziendale. In questo modo il database viene configurato senza intervento dell'utente e con un livello minimo di consulenza.

Dati di setup specifici del settore

Ogni volta che viene implementata una nuova soluzione Dynamics NAV, i dipendenti dell'azienda hanno la necessità di apprendere e capire come immettere i dati. Questo aspetto richiede la formazione degli utenti finali e il tempo necessario per l'immissione dei nuovi dati. Poiché l'esperienza ha dimostrato che alcune tabelle contengono dati molto simili per aziende che fanno parte dello stesso settore e i dati di setup specifici del settore sono un contenitore di dati di base creati da specialisti, l'importazione di tali dati consente di risparmiare tempo e costi di implementazione.

ESEMPIO:

Le tabelle 308 (Nr. serie) e 309 (Riga nr. serie) verranno compilate con varie numerazioni e numeri primi. Nelle tabelle di setup (98, 311, 312, 313 e così via) sono presenti campi che fanno riferimento alle numerazioni. Poiché anche questi campi verranno compilati, non è necessario che l'utente impieghi del tempo per creare nuove numerazioni. I dati specifici del settore sono disponibili come file XML. Vedere l'Appendice 1 per un elenco delle tabelle.

Modelli di dati master

Quando in Dynamics NAV viene creato un nuovo record, alcuni campi sono obbligatori. L'esperienza ha dimostrato che i campi obbligatori, ad esempio le categorie di registrazione, le condizioni di pagamento e così via, possono essere raggruppati.

I campi obbligatori della tabella 18 (*Cliente*) possono essere raggruppati in: Nazionale, Estero ed Esportazione.

Esempio: in Dynamics NAV Relationship Management la finestra Modello cliente viene utilizzata per compilare i campi obbligatori quando viene creato un cliente a partire da un contatto.

Il modello di dati master costituisce uno strumento analogo alla finestra Modello cliente, ma può essere collegato a qualsiasi tabella del database Dynamics NAV. Personalizzando leggermente la struttura dei modelli è possibile collegarli a qualsiasi area pertinente dell'applicazione Dynamics NAV. Lo strumento è corredato di vari modelli specifici del settore per le seguenti tabelle: 15 *Conto C/G*, 18 *Cliente*, 23 *Fornitore*, 27 *Magazzino*, 5050 *Contatto*.

Migrazione dei dati master (dati precedenti del cliente)

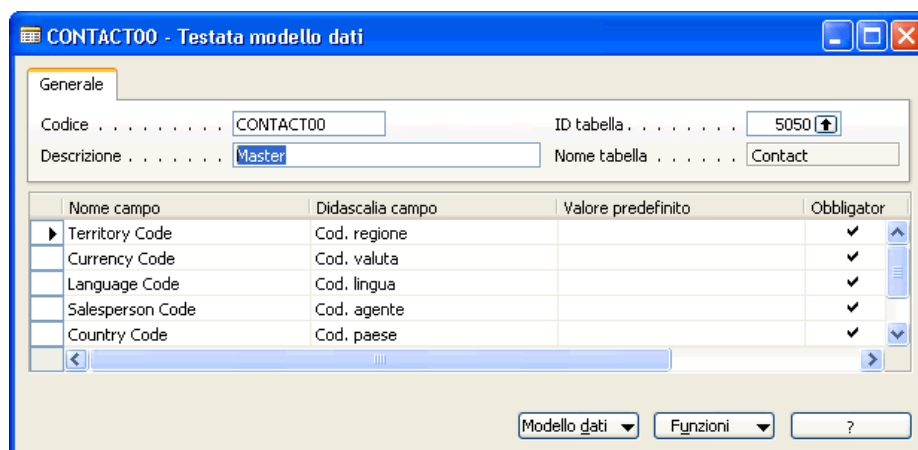
Nel corso di qualsiasi implementazione di Dynamics NAV è necessario spostare i dati precedenti del cliente dal vecchio sistema in Dynamics NAV. È possibile effettuare tale operazione automaticamente, importando i dati, oppure manualmente mediante l'immissione dei dati.

Oltre ad avere rinnovato completamente l'aspetto dell'interfaccia di migrazione, che consente di scegliere tabelle e campi, sono stati introdotti modelli di dati master predefiniti, come descritto di seguito.

È possibile definire tabelle e campi in Dynamics NAV, quindi creare un file XML da aprire in Excel. L'utente può quindi immettere o trasferire i propri dati precedenti nei fogli di lavoro di Excel che vengono salvati come file XML. È quindi possibile utilizzare lo strumento per importare i dati dai file XML nel database Dynamics NAV.

Lo strumento di migrazione dei dati fornisce una panoramica di tutti i dati importati nel database Dynamics NAV e consente di convalidare i dati prima di collegarli alle tabelle di Dynamics NAV.

Quando si importa il set di dati specifici del settore, nello strumento di migrazione viene inserita una nuova riga per ogni tabella importata. Nel set di dati specifici del settore sono contenute inoltre le migrazioni delle seguenti tabelle di dati master: 15 *Conto C/G*, 18 *Cliente*, 23 *Fornitore*, 27 *Magazzino*, 5050 *Contatto*.



Nome campo	Didascalia campo	Valore predefinito	Obbligator
► Territory Code	Cod. regione		✓
Currency Code	Cod. valuta		✓
Language Code	Cod. lingua		✓
Salesperson Code	Cod. agente		✓
Country Code	Cod. paese		✓

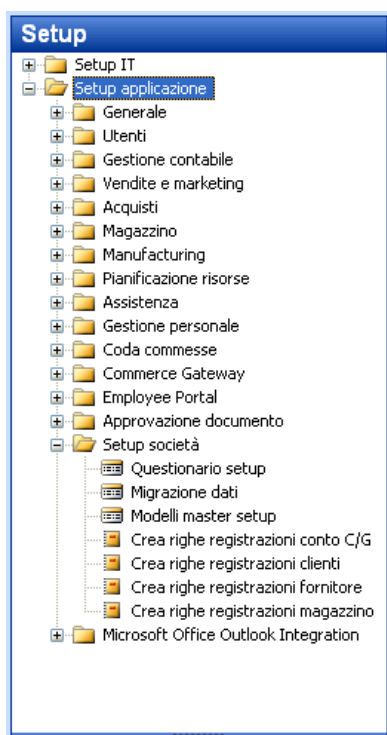
Processo

In questo capitolo viene indicata la sequenza consigliata per l'utilizzo della metodologia di implementazione rapida. Si consiglia di eseguire più volte tali operazioni a scopo di prova, prima di utilizzare tale metodologia per una vera implementazione.

Una volta acquisita familiarità con lo strumento, si consiglia di analizzare le specifiche esigenze e tentare di rendere le implementazioni più semplici creando altri modelli e set di dati.

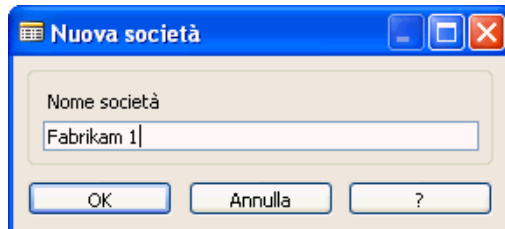
Condizioni preliminari

- È necessario essere un utente con privilegi avanzati o un consulente addestrato di Dynamics NAV, avere installato un client Dynamics NAV 2009 standard e avere aperto il database demo standard della società CRONUS.
- Tutti i file relativi ai dati specifici del settore devono essere memorizzati nella cartella relativa alle impostazioni della società nel client dell'applicazione.
- L'interfaccia utente di RIM deve essere disponibile nel riquadro di spostamento.

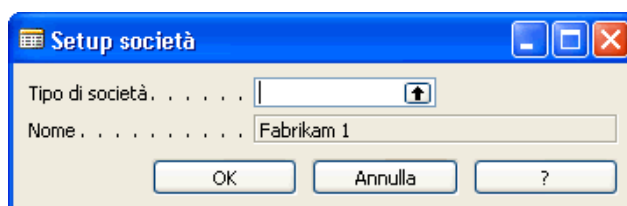


Passaggio 1: Creazione della nuova società

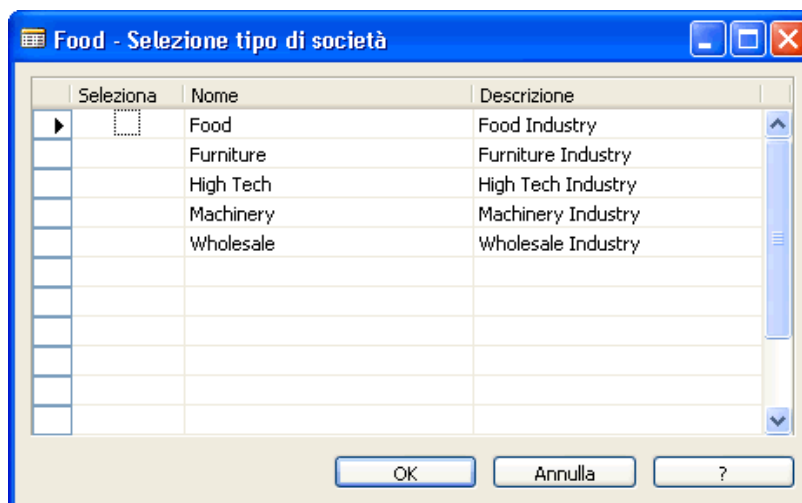
1. Aprire il database Dynamics NAV e creare una nuova società.



2. Dopo aver immesso il nome della società, verrà visualizzata la finestra di dialogo *Setup società*.



3. Premere F6 nel campo **Tipo di società**.
4. Selezionare il tipo di società e il settore.



5. Fare clic su OK nella finestra *Selezione tipo di società*.
Verranno importati i dati specifici del settore per il tipo di società selezionato.

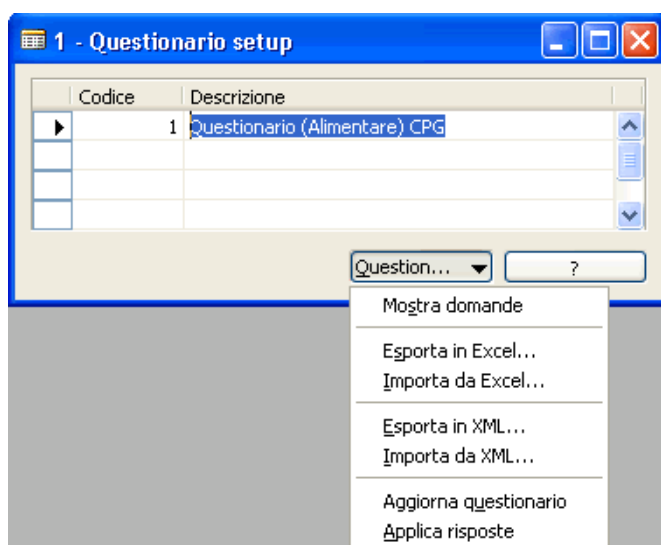
Passaggio 2: Collegamento del questionario di setup

Di seguito viene indicata la procedura di esportazione, completamento, importazione e collegamento dei dati del questionario di setup.

Condizione preliminare: è necessario completare ed esportare il questionario di setup. I relativi file in formato XML o Excel devono inoltre essere disponibili.

Passaggio 2.1: Completamento del questionario di setup

1. Nel riquadro di spostamento fare clic sul pulsante **Amministrazione**, quindi su Setup applicazione, Setup società e su Questionario setup. Verrà visualizzata la finestra **Questionario setup**:

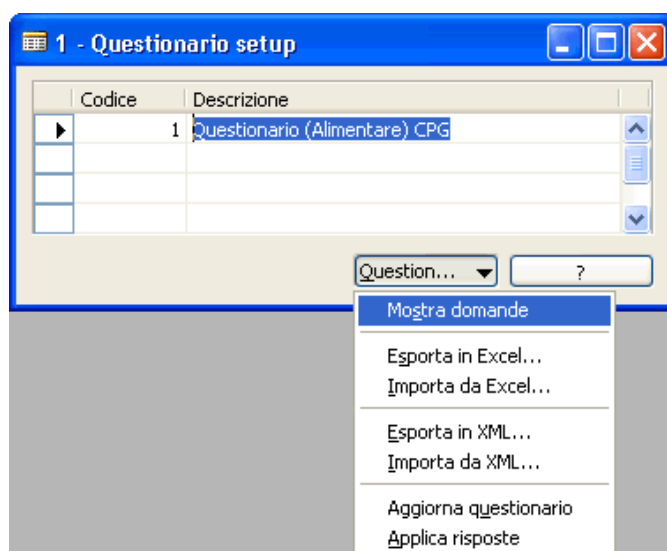


2. Fare clic sul pulsante **Questionario**, quindi su Esporta in Excel o Esporta in XML.
3. Salvare il nome file del questionario utilizzato nel passaggio 1. Immettere le risposte per completare il questionario.
4. Fare clic sul pulsante **Questionario**, quindi su Importa da Excel o Importa da XML. Selezionare il nome file e il percorso del questionario utilizzati nel passaggio 2. Dopo l'importazione, i dati verranno inseriti nel form.

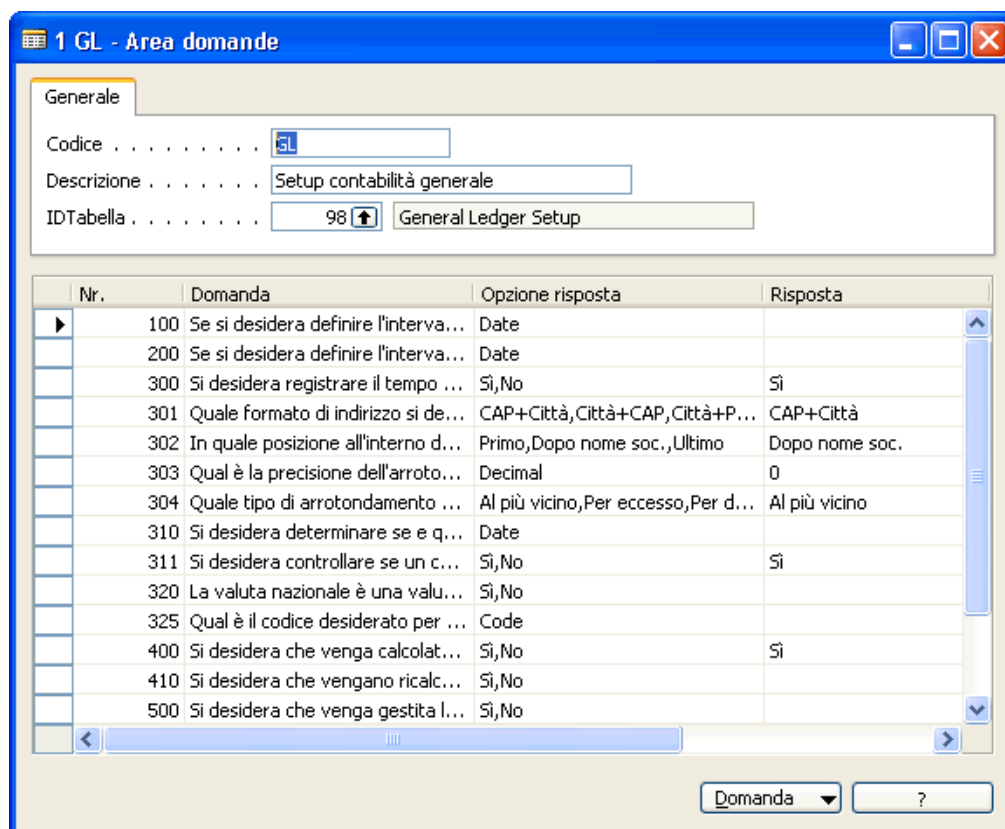
Passaggio 2.2: Convalida del questionario di setup

La convalida consente al consulente di verificare che i campi siano compilati correttamente. Tale passaggio è necessario poiché il sistema non è in grado di convalidare un campo della tabella del questionario in base al tipo di dati del campo corrispondente di Dynamics NAV.

1. Fare clic sul pulsante **Questionario**, quindi su **Mostra domande**.



2. Verrà visualizzata la finestra **Area domande**.



3. Per ciascuna area, convalidare la colonna **Risposta** in base al campo corrispondente di Dynamics NAV. È possibile visualizzare il campo corrispondente di Dynamics NAV utilizzando la combinazione di tasti *Ctrl+F8*.

Nota: il processo di convalida è manuale. Non è possibile eseguire la convalida dei campi di Dynamics NAV in modo automatico.

4. Fare clic sul pulsante **Domanda**, quindi fare clic su Lista o premere F5 per visualizzare la lista delle diverse aree domande:



5. È necessario convalidare tutte le risposte in tutte le aree domande.

Passaggio 2.3: Applicazione delle risposte del questionario di setup

Sono disponibili due metodi per trasferire le risposte nelle tabelle di setup:

- Per ciascuna area di domande, scegliere **Applica risposte**.
- Per l'intero questionario, scegliere **Applica risposte** nella lista *Questionario setup*.

Fare clic sul pulsante **Questionario**, quindi su **Mostra domande**.

Passaggio 3: Modelli di dati master

I passaggi indicati di seguito consentono di creare modelli di dati master. Poiché tali modelli risultano particolarmente utili per la migrazione dei dati master, si consiglia di crearli subito. Quando si sceglie un tipo di società nel passaggio 1, viene importata una serie di modelli di dati master, che contiene dai 5 agli 8 modelli per ciascuna delle seguenti tabelle:

15 **Conto C/G**, 18 **Cliente**, 23 **Fornitore**, 27 **Magazzino**, 5050 **Contatto**.

Nome campo	Didascalia campo	Valore predefinito	Obbligatorio
Customer Posting Group	Cat. reg. cliente	DOMESTIC	✓
Customer Price Group	Gruppo prezzi cliente	DOMESTIC	✓
Payment Terms Code	Cod. condizioni pagam.	8D	✓
Fin. Charge Terms Code	Cod. addebito interessi	1.0 DOM.	✓
Shipment Method Code	Cod. metodo di spedizione	EXW	✓
Shipping Agent Code	Cod. spedizioniere		✓
Country Code	Cod. paese		✓

Passaggio 3.1: Scelta dei modelli di dati master

In primo luogo è necessario determinare se i modelli di dati master di default sono sufficienti per la società. Scorrere i campi e i valori di ciascun modello e definire unitamente alla società quali sono i modelli che possono essere utilizzati per ciascun tipo di cliente:

- Se i modelli di default non sono sufficienti, eseguire le operazioni descritte in Passaggio 3.2: Creazione di un modello di dati master per creare nuovi modelli.
- In caso contrario, eseguire le operazioni descritte in Passaggio 3.3: Creazione di un record da un modello di dati master.

Suggerimento: i modelli possono essere collegati a qualsiasi tabella di Dynamics NAV. Utilizzarli per creare dati in modo più rapido e preciso.

Passaggio 3.2: Creazione di un modello di dati master

In **Testata modello dati** premere F3 (Nuovo) e compilare i seguenti campi: **Codice**, **ID tabella** e **Descrizione**.

Suggerimento: tutti i modelli di dati master vengono creati nelle stesse due tabelle (Testata/Righe). Nel campo **Codice** è presente l'ID univoco di un modello. Si consiglia pertanto di attenersi alle regole specifiche del cliente durante la compilazione del campo **Codice**:

- Il modo più semplice consiste nel creare una numerazione sequenziale non logica (1, 2, 3 e così via).
- È spesso utile applicare una logica durante la specifica degli ID (CLIS001, CLI002, ART001, ART002 e così via).

1. Posizionare il cursore sul campo **Nome campo** e fare clic sul pulsante di ricerca oppure premere F6 per selezionare un campo.

CUS0001 - Testata modello dati

Generale

Codice CUS0001 ID tabella 18

Descrizione Foreign Customers Nome tabella Customer

Nome campo	Didascalia campo	Valore predefinito	Obbligator
*▶			

Modello dati Funzioni ?

2. Nel campo **Valore predefinito** immettere il valore.
3. Inserire un segno di spunta nel campo **Obbligatorio** se è necessario compilare il campo ai fini del corretto funzionamento dell'applicazione Dynamics NAV.

Esempio: se **Categorie registrazione** non è compilato, non è possibile fatturare un ordine. È pertanto obbligatorio impostare le categorie di registrazione.

4. Nel campo **Commento** è possibile immettere un commento relativo al campo.

Suggerimento: poiché per il campo **Valore predefinito** non è disponibile un pulsante di ricerca per le opzioni del campo corrispondente di Dynamics NAV, è possibile aprire il form standard per la tabella e copiare e incollare il valore nel modello.

Passaggio 3.3: Creazione di un record da un modello di dati master

1. Per creare un record da un modello, selezionare quest'ultimo.
2. Fare clic sul pulsante **Funzioni**, quindi su **Crea istanza** per creare un record con i valori di default:

CUSTOMER01 - Testata modello dati

Generale

Codice CUSTOMER01 ID tabella 18

Descrizione Customer Domestic Nome tabella Customer

Nome campo	Didascalia campo	Valore predefinito	Obbligator
▶ Customer Posting Group	Cat. reg. cliente	DOMESTIC	✓
Customer Price Group	Gruppo prezzi cliente	DOMESTIC	✓
Payment Terms Code	Cod. condizioni pagam.	8D	✓
Fin. Charge Terms Code	Cod. addebito interessi	1.0 DOM.	✓
Shipment Method Code	Cod. metodo di spedizione	EXW	✓
Shipping Agent Code	Cod. spedizioniere		✓
Country Code	Cod. paese		✓

Modello dati Funzioni ?

Crea istanza

Passaggio 3.4: Utilizzo del modello di dati master in un record

1. Creare un nuovo record. Vedere l'esempio riportato di seguito relativo a un nuovo cliente:

senza titolo - Scheda cliente

Generale | Comunicazione | Fatturazione | Pagamenti | Spedizione | Commercio estero

Nr. Nome ricerca

Nome Saldo (VL) 0,00

Indirizzo Esposizione (VL) 0,00

Indirizzo 2 Limite credito (VL) 0,00

CAP/Città Cod. agente

Cod. paese Centro di responsabilità

Nr. di telefono Codice zona assistenza

Nr. contatto primario Bloccato

Contatto Data ultima modifica

Codice fiscale

Cliente Saldo Vendite Funzioni ?

Collega modello...

2. Una volta definito il numero del record, fare clic sul pulsante **Funzioni**, quindi su **Collega modello**. I valori di default verranno copiati dal modello nel record.

Suggerimento: la funzione *Collega modello* può essere utilizzata con qualsiasi record. Considerarla come una funzionalità generale per la modifica dei record.

Avviso: la funzione *Collega modello* sovrascrive i dati nel record. Se si utilizza questa funzione durante la migrazione dei dati master, descritta nel passaggio successivo, i dati importati verranno sovrascritti durante la creazione dei record.

Passaggio 4: Migrazione dei dati master

Lo strumento di migrazione dei dati master consente di trasferire i dati dal sistema precedente della società in Dynamics NAV mediante l'utilizzo di file XML.

Quando si sceglie un tipo di società nel *passaggio 1*, viene importata una serie di migrazioni di dati master corrispondente. Il set di dati contiene un setup della migrazione dei dati master per le tabelle dei dati master e per quelle dei dati di setup. Per l'elenco delle tabelle, vedere l'Appendice 1.

Nei passaggi seguenti vengono fornite indicazioni sull'esecuzione del processo di migrazione dei dati master mediante le migrazioni di default.

Passaggio 4.1: Scelta delle migrazioni dei dati master

In primo luogo è necessario determinare se le migrazioni di dati master di default sono sufficienti per la società.

- Stabilire se le cinque tabelle sono sufficienti.
- Stabilire se i campi selezionati sono sufficienti. A tale scopo, premere F6 quando ci si trova all'interno del campo **Campi inclusi**.

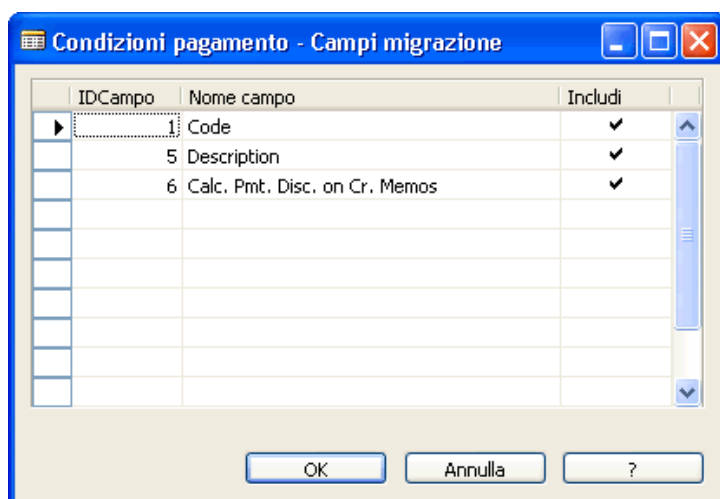
Si noti che i dati verranno importati con i modelli di dati master selezionati nel campo **Modello dati**.
È pertanto necessario non importare i dati inclusi nei modelli di dati master.

- Se le migrazioni di default non sono sufficienti, eseguire le operazioni descritte in *Passaggio 4.2: Creazione di una migrazione* per creare nuove migrazioni.
- In caso contrario, eseguire le operazioni descritte in *Passaggio 4.3: Esportazione dei file di migrazione*.

Suggerimento: le migrazioni possono essere collegate a qualsiasi tabella di Dynamics NAV. Utilizzarle per eseguire il trasferimento di dati in modo più rapido e preciso.

Passaggio 4.2: Creazione di una migrazione

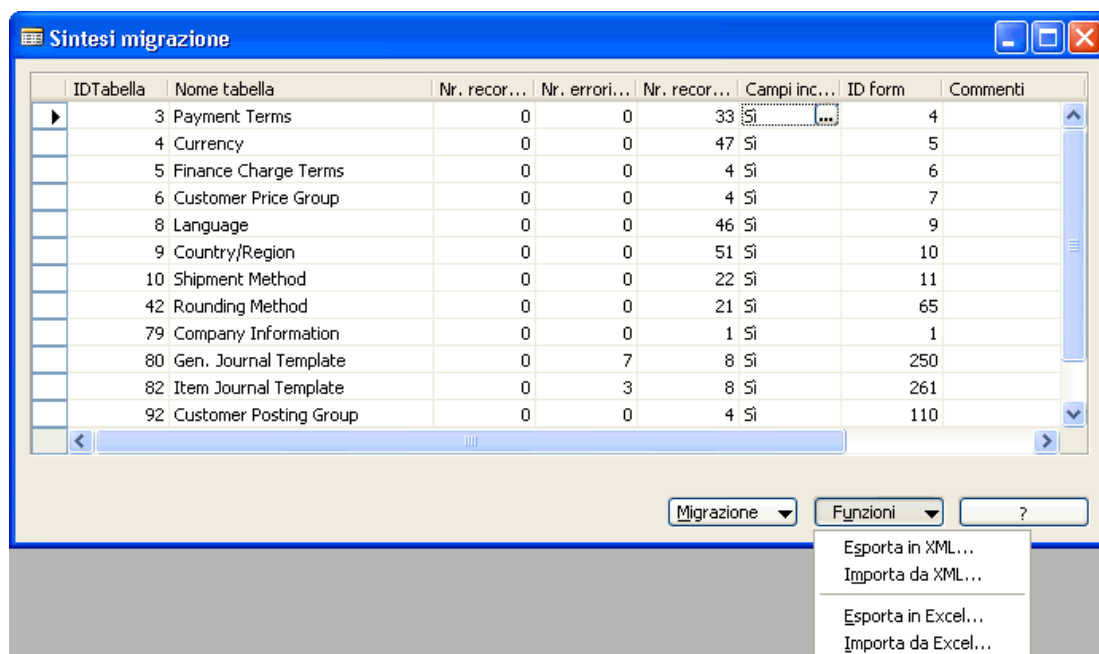
1. Aprire la finestra Sintesi migrazione e posizionare il cursore nell'area relativa alle righe.
2. Creare una nuova riga (F3).
3. Nel campo **IDTabella** immettere un numero di tabella oppure premere F6 per eseguire la ricerca, ad esempio ID tabella=90.
Il campo **Nome tabella** viene compilato automaticamente.
4. Spostarsi nel campo **Campi inclusi** e premere F6 oppure fare clic sul pulsante **Migrazione dati** e quindi su Campi migrazione per aprire la finestra *Campi migrazione*.



5. Inserire un segno di spunta nel campo **Includi** per selezionare i campi di cui eseguire la migrazione e premere Esc.
Il valore nel campo **Campi inclusi** viene modificato in "Sì".

Passaggio 4.3: Esportazione dei file di migrazione

1. Aprire la finestra **Sintesi migrazione**.
2. Selezionare la tabella a partire dalla quale creare un file.



3. Fare clic sul pulsante **Funzioni**, quindi su **Esporta in XML** o **Esporta in Excel**.
4. Salvare il nome file, quindi fare clic su **SALVA**.

Un file XML o Excel contenente solo i titoli verrà creato nella posizione specificata.

Se si desidera esportare solo la migrazione, accertarsi che la tabella selezionata non contenga dati, in quanto verranno esportati con la migrazione. Per ulteriori informazioni sui file XML, vedere il capitolo **Preparazione**.

Ripetere le operazioni indicate in questo passaggio per tutte le tabelle desiderate.

Suggerimento: prestare attenzione ai nomi assegnati ai file, ad esempio: *Tabella18.xml*, *Clienti.xml*.

Passaggio 4.4: Immissione dei dati

1. Aprire Excel.
2. In Excel fare clic su **Apri** e individuare il file dei dati di migrazione desiderato.
3. Aprire il file.
4. Indicare al cliente la modalità di compilazione dei fogli di lavoro. È possibile utilizzare i metodi indicati di seguito.

Metodo 1

- Aprire Foglio1 del file in Excel.
- Immettere tutti i clienti compilando i campi riga per riga.

Metodo 2

- Aprire Foglio2 del file in Excel.
- Copiare tutti i clienti in tale foglio.
- Creare una formula Excel (=Foglio2!A2') di collegamento tra i campi in Foglio1 e i campi in Foglio2.

Avviso: non modificare le colonne in Foglio1. In caso di spostamento, eliminazione o modifica delle colonne, non sarà possibile importare il foglio.

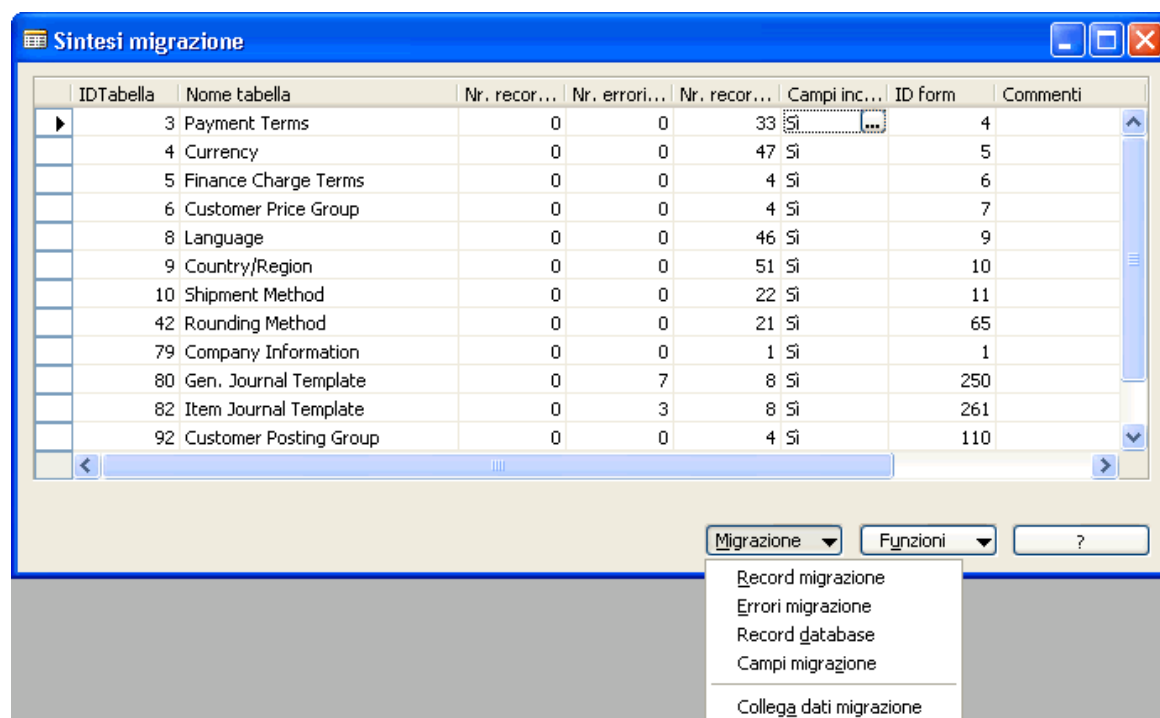
Suggerimento: poiché i dati precedenti del cliente non sono organizzati come in Dynamics NAV, si consiglia di utilizzare il metodo 2.

5. Salvare il foglio di lavoro di Excel e accertarsi di non modificare il tipo di file.

Passaggio 4.5: Importazione dei dati

1. Aprire la finestra **Sintesi migrazione**.
2. Selezionare le tabelle da cui importare un file di dati.
3. Fare clic sul pulsante **Funzioni**, quindi su Importa dati setup.
4. Immettere il percorso e il nome del file, quindi scegliere OK.

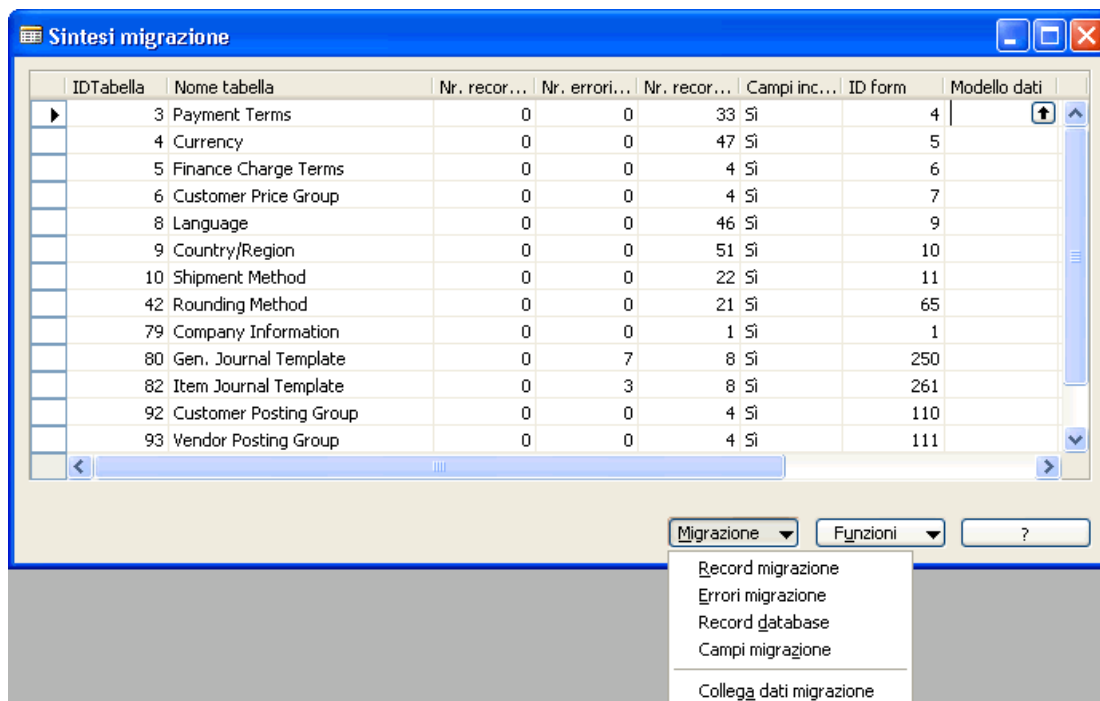
I dati presenti nel file verranno importati nelle tabelle di migrazione. Nel campo **Nr. record migrazione** della finestra **Sintesi migrazione** viene indicato il numero di record importati.



Suggerimento: quando si collegano i dati importati (passaggio 4.7), verranno utilizzati i modelli di dati master. Si consiglia di importare e collegare i dati in gruppi, in base al modello.

Passaggio 4.6: Convalida dei dati

1. Fare clic sul pulsante **Migrazione**, quindi su Record migrazione oppure premere F6 nel campo **Nr. record migrazione** per aprire la finestra *Sintesi migrazione*.



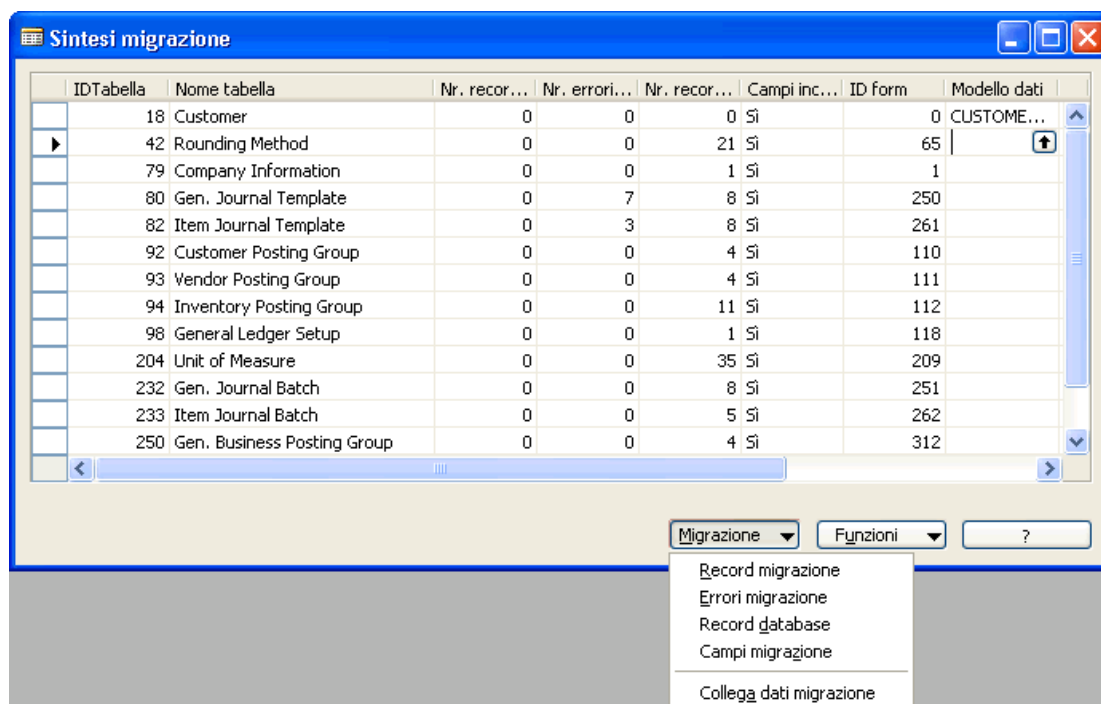
2. Selezionare la lista *Record migrazione*. È possibile modificare tutti i dati importati.

In caso di modifica o immissione di dati in un campo, viene eseguita la convalida del campo di Dynamics NAV in base al campo di Dynamics NAV corrispondente. La presenza di un segno di spunta nella colonna **Non valido** indica che la prima riga non è valida.

3. Fare clic sul pulsante **Migrazione**, quindi selezionare la lista *Errori migrazione* per visualizzare gli errori.
4. Il tipo di errore è descritto nel messaggio visualizzato. Scorrere la lista e modificare tutti i dati non validi.

Passaggio 4.7: Collegamento dei dati

1. Se non sono presenti record non validi, fare clic sul pulsante **Migrazione**.



2. Selezionare il modello di dati master da collegare a tutti i dati in **Sintesi migrazione**.

Nota: se si utilizza il modello di dati master, i dati nel record verranno sovrascritti. Se un campo nella migrazione dei dati master è compilato e a tale campo è assegnato un valore nel modello di dati master collegato, i dati di migrazione vengono sovrascritti dai dati del modello. In questo modo, il numero dei campi da importare viene ridotto.

Suggerimento: si consiglia di importare e collegare i dati in gruppi, in base al modello.

3. Fare clic su **Collega dati migrazione**.

Passaggio 5: Implementazione

A questo punto, se sono stati eseguiti i passaggi precedenti, il database della società è impostato e i dati di base sono importati. I passaggi successivi del processo di implementazione prevedono l'addestramento degli utenti, la definizione dei processi, la creazione di ulteriori dati, la personalizzazione dei report e così via.

La pianificazione di un progetto di default, che è parte integrante di questo strumento, può essere utilizzata come base durante il processo di implementazione. Tenere tuttavia presente che si tratta di una pianificazione di default e che nessun progetto viene eseguito in modo automatico. Utilizzare pertanto la pianificazione come modello, modificandola in base al progetto specifico in corso ed estendendola per progetti di dimensioni maggiori. Utilizzare tale pianificazione nel modo migliore possibile, al fine di ottimizzare ciascun progetto di Dynamics NAV.

Preparazione

In questo capitolo vengono fornite indicazioni sull'utilizzo esteso del toolkit di implementazione. Sono inoltre incluse informazioni sulle operazioni di preparazione necessarie per il processo descritto in precedenza.

Condizioni preliminari

- È necessario essere un utente con privilegi avanzati o un consulente addestrato di Dynamics NAV, avere installato un client Dynamics NAV 2009 standard, incluso il toolkit, e avere aperto il database demo standard della società CRONUS.
- Tutti i file relativi ai dati specifici del settore devono essere memorizzati nella cartella relativa alle impostazioni della società nel client dell'applicazione.

File XML specifici del settore

Nel toolkit sono presenti file XML specifici del settore, i cui nomi sono indicati di seguito:

- Food.xml
- Furniture.xml
- HighTech.xml
- Machinery.xml
- WholeSale.xml

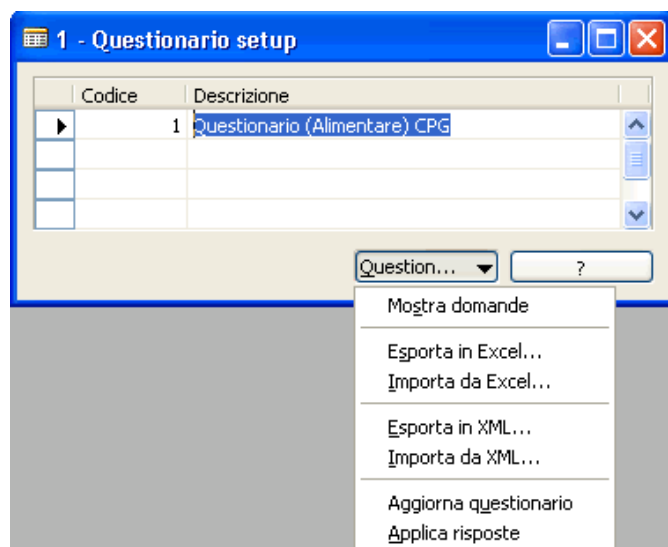
Ciascun file contiene dati che è possibile importare nella società Dynamics NAV durante la creazione di una nuova società. Vedere il passaggio 2 nella sezione Processo.

In ciascun file sono contenuti i seguenti elementi:

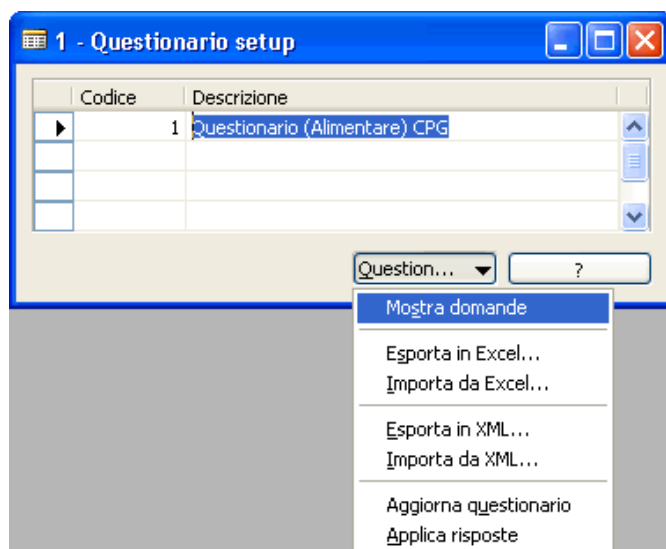
- Serie di questionari per le tabelle di setup. Vedere l'appendice.
- Serie di modelli di dati master. Vedere l'appendice.
- Serie di dati. Vedere l'appendice.

Questionario di setup

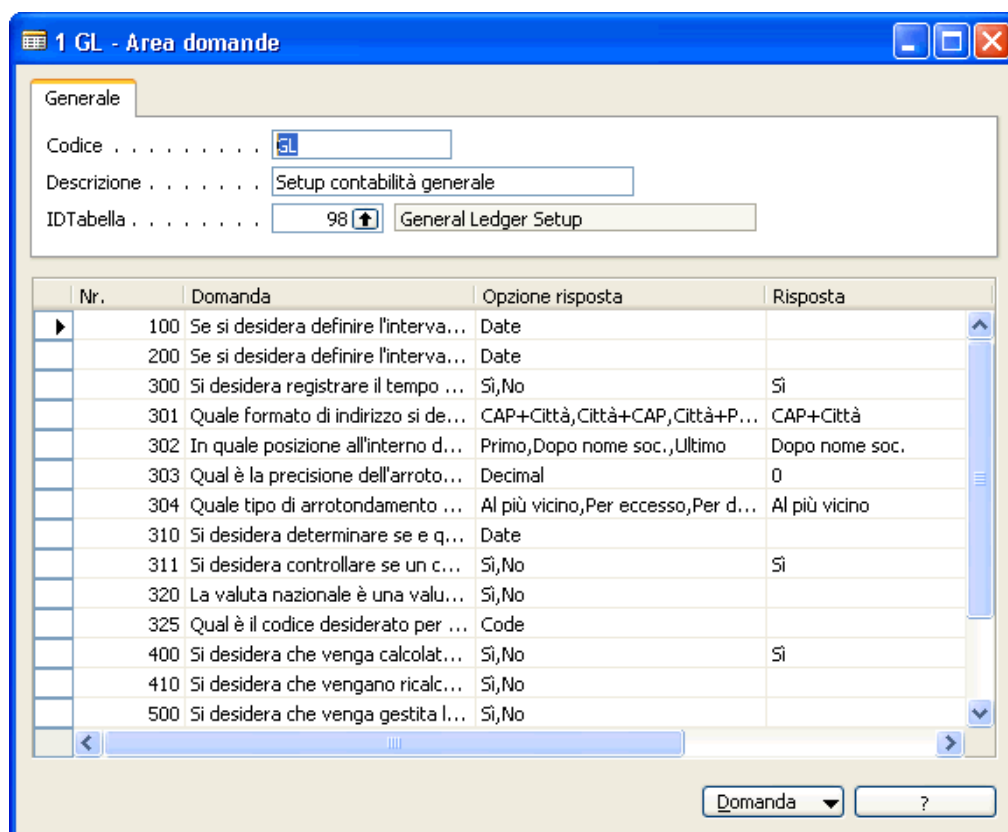
Nella finestra *Questionario setup* sono disponibili diversi questionari.



Ciascuna riga contiene una o più aree domande. Per visualizzare le aree domande, fare clic sul pulsante **Questionario**, quindi selezionare **Mostra domande**:



Di seguito viene illustrata la finestra **Area domande** per le domande relative alla tabella 98 **Contabilità generale**:



Ciascuna riga fa riferimento a un campo specifico nella tabella correlata. Nella colonna **Risposta** è contenuto il valore che è possibile importare nella tabella correlata.

Fare clic sul pulsante **Domanda**, quindi selezionare Lista.

1 GL - Area domande

Generale

Codice GL

Descrizione Setup contabilità generale

IDTabella 98 General Ledger Setup

Nr.	Domanda	Opzione risposta	Risposta	Commento
100	Se si desidera definire l'intervallo di d...	Date		È possibile modificar
200	Se si desidera definire l'intervallo di d...	Date		È possibile modificar
300	Si desidera registrare il tempo di utiliz...	Sì,No	Sì	Se si seleziona Sì, v
301	Quale formato di indirizzo si desidera...	CAP+Città,Città...	CAP+Città	Selezionare il forma
302	In quale posizione all'interno dell'indir...	Primo,Dopo nom...	Dopo nome soc.	Se si seleziona 0 (Pr
303	Qual è la precisione dell'arrotondame...	Decimal	0	Ad esempio, 1.00: a
304	Quale tipo di arrotondamento si desi...	Al più vicino,Per ...	Al più vicino	Se si seleziona Al Pi
310	Si desidera determinare se e quando...	Date		La data nel campo c
311	Si desidera controllare se un conto C...	Sì,No	Sì	Se si seleziona Sì, i
320	La valuta nazionale è una valuta UE?	Sì,No		Se si collegano tra l
325	Qual è il codice desiderato per la val...	Code		Immettere il codice
400	Si desidera che venga calcolato uno ...	Sì,No	Sì	Se è attivato il camp
410	Si desidera che vengano ricalcolati gli...	Sì,No		Facendo clic in ques

Domanda ?

Lista F5

Aggiorna domande

Applica risposte

Verrà visualizzata la lista delle diverse aree domande:

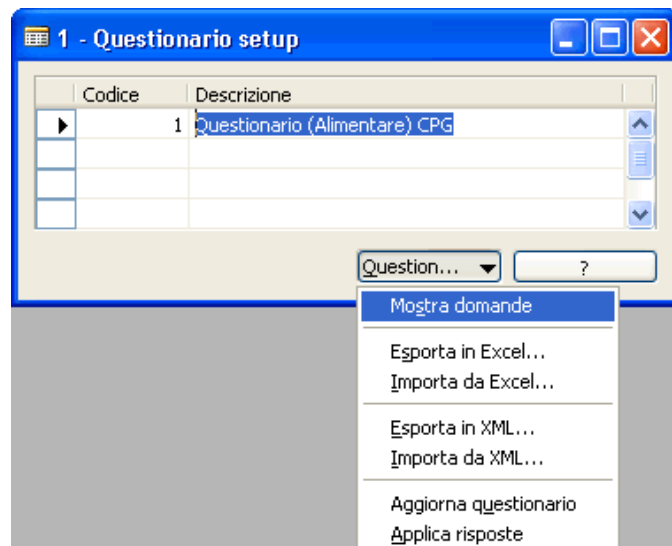
1 GL - Aree domande

Codice	Descrizione
CI	Informazioni società
FA	Setup cespiti
GL	Setup contabilità generale
IS	Setup magazzino
MF	Setup manufacturing
PP	Setup contabilità fornitori
RM	Setup Relationship Management
SM	Setup gestione assistenza
SR	Setup contabilità clienti
WH	Setup warehouse

OK Annulla ?

Creazione di un file del questionario

Nella finestra *Questionario setup* è possibile scegliere la modalità di esportazione del questionario.



È possibile eseguire l'esportazione in un file di Excel o XML. Di seguito viene illustrato il risultato ottenuto in base alla scelta effettuata. Qualunque sia la scelta, i dati possono essere visualizzati e modificati in Excel ed importati in Dynamics NAV.

Suggerimento: provare a utilizzare entrambi i metodi al fine di individuare quello maggiormente adatto alle proprie esigenze.

La preparazione all'incontro con il cliente prevede la creazione del file del questionario.

Dati di setup

Quando si esegue l'importazione (passaggio 2 nella sezione Processo), 67 tabelle vengono compilate con i dati specifici del settore, i quali vengono creati in base alle conoscenze acquisite su ciascun settore. Molti dati sono simili per diversi settori. Utilizzare tali dati per avviare le implementazioni.

File di Excel o XML

I questionari e i dati di migrazione supportano la funzionalità di importazione ed esportazione per l'utilizzo dei formati di file di Excel e XML. Di seguito viene indicata la modalità di gestione dei diversi formati di file.

Excel

Se si esegue l'esportazione in Excel, i dati possono essere compilati e la cartella di lavoro può essere salvata come file di Excel e importati in Dynamics NAV.

XML

Se si esegue l'esportazione in XML, è possibile utilizzare il formato XML in numerose altre applicazioni. In questo modo, si ha la possibilità di eseguire la migrazione dei dati automatizzata.

Opzioni

Se si seleziona **Elenco XML**, viene creato un elenco XML in una nuova cartella di lavoro di Excel. Il contenuto del file viene importato in una lista XML. Se il file di dati XML non fa riferimento a uno schema, Excel deduce lo schema del file di dati XML.

Se si seleziona **Cartella di lavoro di sola lettura**, il file di dati XML viene aperto come cartella di lavoro di Excel di sola lettura. La struttura del file è di tipo flat.

Se si seleziona **Usa riquadro attività Origine XML**, verrà visualizzata una cartella di lavoro di Excel in cui lo schema del file di dati XML è presente nel riquadro delle attività **Origine XML**. Quindi è possibile trascinare gli elementi dello schema nella cartella di lavoro per associare tali elementi alla cartella di lavoro.

Se si apre un file di dati XML che non fa riferimento a uno schema, Excel deduce lo schema del file di dati XML.

Suggerimento: nel caso di dati che vengono spostati tra società o tra database Dynamics NAV, si consiglia di utilizzare il formato di file XML. Nel caso di dati che è necessario modificare manualmente prima dell'importazione, si consiglia di utilizzare il formato di file di Excel. Il formato di file XML è consigliato anche in caso di utilizzo di mappature Excel/XML.

Set di dati specifici dei partner

Questo toolkit consente di creare set di dati che corrispondono alle esigenze del cliente. Se per le implementazioni è necessario un setup specifico, è possibile creare questionari di setup specificamente appropriati ai clienti. Se per le implementazioni sono necessari dati specifici, è possibile creare set di dati specificamente appropriati ai clienti.

A tale scopo, si consiglia di effettuare le operazioni seguenti:

1. Utilizzare un database vuoto Dynamics NAV.
2. Importare i cinque set di dati verticali.
3. Effettuare modifiche o aggiunte ai questionari di setup.
4. Modificare o aggiungere dati, ad esempio CAP, ulteriori modelli di dati master e ulteriori tabelle.
5. Modificare la finestra Sintesi migrazione in base alle nuove tabelle.
6. Creare i set di dati specifici del partner come file XML.

La creazione di serie di questionari personalizzati consente di migliorare le implementazioni.

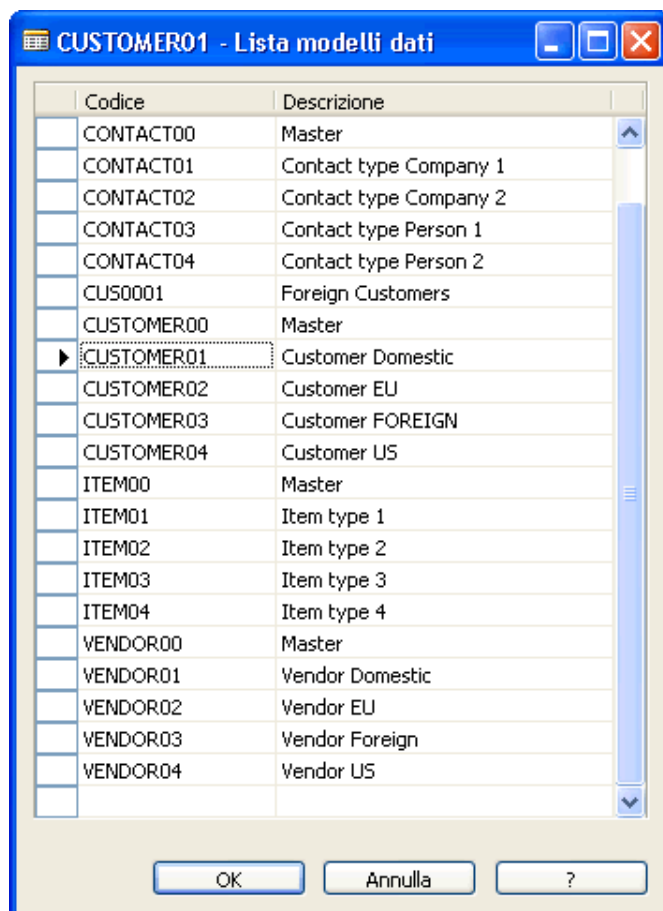
Appendice

In questa appendice viene indicato il contenuto dei file XML relativi alle impostazioni della società.

Questionari di setup

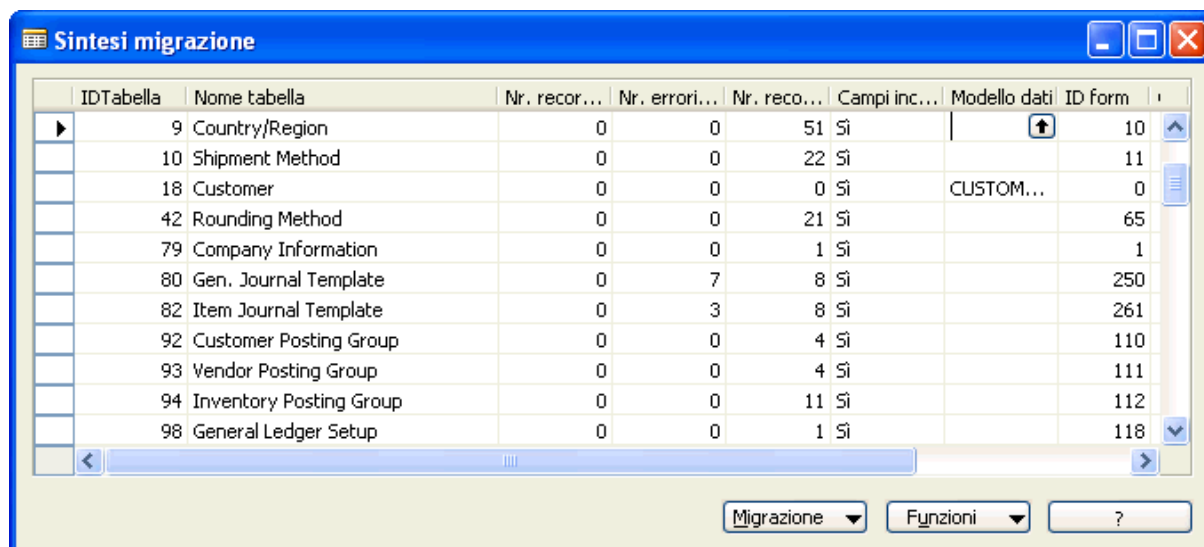


Modelli di dati master



Sintesi migrazione

Nella finestra **Sintesi migrazione** sono contenute le informazioni seguenti:



The screenshot shows a window titled "Sintesi migrazione" with a table containing migration data. The table has columns: IDTabella, Nome tabella, Nr. recor..., Nr. errori..., Nr. reco..., Campi inc..., Modello dati, and ID form. The data rows are as follows:

IDTabella	Nome tabella	Nr. recor...	Nr. errori...	Nr. reco...	Campi inc...	Modello dati	ID form
9	Country/Region	0	0	51	Si		10
10	Shipment Method	0	0	22	Si		11
18	Customer	0	0	0	Si	CUSTOM...	0
42	Rounding Method	0	0	21	Si		65
79	Company Information	0	0	1	Si		1
80	Gen. Journal Template	0	7	8	Si		250
82	Item Journal Template	0	3	8	Si		261
92	Customer Posting Group	0	0	4	Si		110
93	Vendor Posting Group	0	0	4	Si		111
94	Inventory Posting Group	0	0	11	Si		112
98	General Ledger Setup	0	0	1	Si		118

At the bottom of the window, there are three buttons: "Migrazione", "Funzioni", and "?".

IDTabella: immettere un numero di tabella oppure premere F6 per eseguire la ricerca. Il **nome della tabella** verrà compilato automaticamente.

Nr. record migrazione: numero di record importati dai file di Excel o XML.

Nr. errori migrazione: numero di errori da risolvere prima di collegare i dati di migrazione.

Nr. record database: quantità di dati aggiornati nel database dopo il collegamento dei dati di migrazione.

Per visualizzare i singoli record, utilizzare la funzione di ricerca o premere F6. Se si desidera ricercare i dati nel database, è necessario aggiungere un **ID form** nel campo ID form, ad esempio Form 1. Le informazioni e i dati della società verranno visualizzati nel form Scheda o nel form 112 Cat. reg. magazzino, mentre le informazioni verranno visualizzate nel form lista.

Stato: il campo dello stato può essere utilizzato per fornire informazioni sullo stato dell'operazione, ad esempio migrazione del cliente.

Opzioni:

- Non iniziato
- In progresso
- Completato

Campi inclusi: i campi da includere nei file da importare da o da esportare in Excel o XML.

Modello dati: selezionare il modello di dati master da collegare ai record di migrazione prima di utilizzare la funzione **Collega dati migrazione**.

Tabelle dei dati master

Nr. tabella	Nome tabella	Provenienza dati
15	Conto C/G	File XML relativi alle impostazioni della società/File XML specifico della società
18	Valuta	File XML relativi alle impostazioni della società/File XML specifico della società
23	Cliente	File XML relativi alle impostazioni della società/File XML specifico della società
27	Fornitore	File XML relativi alle impostazioni della società/File XML specifico della società
5050	Contatto	File XML relativi alle impostazioni della società/File XML specifico della società

Tabelle dei dati di setup

Nr. tabella	Nome tabella	Provenienza dati
3	Condizioni pagamento	File XML relativi alle impostazioni della società
4	Valuta	File XML relativi alle impostazioni della società
5	Condiz. interessi finanziari	File XML relativi alle impostazioni della società
6	Gruppi prezzi cliente	File XML relativi alle impostazioni della società
8	Lingua	File XML relativi alle impostazioni della società
9	Paese	File XML relativi alle impostazioni della società
10	Metodo di spedizione	File XML relativi alle impostazioni della società
42	Metodo di arrotondamento	File XML relativi alle impostazioni della società
50	Periodo contabile	File XML relativi alle impostazioni della società
79	Informazioni società	File XML relativi alle impostazioni della società/Questionario
80	Def. registrazioni COGE	File XML relativi alle impostazioni della società
82	Def. reg. magazzino	File XML relativi alle impostazioni della società
92	Cat. reg. cliente	File XML relativi alle impostazioni della società
93	Cat. reg. fornitore	File XML relativi alle impostazioni della società
94	Cat. reg. magazzino	File XML relativi alle impostazioni della società
98	Setup contabilità generale	File XML relativi alle impostazioni della società/Questionario
204	Unità di misura	File XML relativi alle impostazioni della società
232	Batch registrazioni COGE	File XML relativi alle impostazioni della società
250	Cat. reg. business	File XML relativi alle impostazioni della società
251	Cat. reg. articoli/servizi	File XML relativi alle impostazioni della società
252	Setup registrazioni COGE	File XML relativi alle impostazioni della società
289	Metodo di pagamento	File XML relativi alle impostazioni della società
291	Spedizioniere	File XML relativi alle impostazioni della società
308	Nr. serie	File XML relativi alle impostazioni della società
309	Riga nr. serie	File XML relativi alle impostazioni della società
311	Setup contabilità clienti	File XML relativi alle impostazioni della società/Questionario
312	Setup contabilità fornitori	File XML relativi alle impostazioni della società/Questionario
313	Setup magazzino	File XML relativi alle impostazioni della società/Questionario
314	Setup risorse	File XML relativi alle impostazioni della società
315	Setup commesse	File XML relativi alle impostazioni della società
323	Cat. reg. business IVA	File XML relativi alle impostazioni della società
324	Cat. reg. art./serv. IVA	File XML relativi alle impostazioni della società

Nr. tabella	Nome tabella	Provenienza dati
325	Setup registrazioni IVA	File XML relativi alle impostazioni della società
340	Categorie sconto clienti	File XML relativi alle impostazioni della società
5053	Relazione d'affari	File XML relativi alle impostazioni della società
5055	Gruppo mailing	File XML relativi alle impostazioni della società
5070	Livello organizzativo	File XML relativi alle impostazioni della società
5079	Setup Relationship Management	File XML relativi alle impostazioni della società
5087	Testata questionario profilo	File XML relativi alle impostazioni della società
5088	Riga questionario profilo	File XML relativi alle impostazioni della società
5218	Setup gestione personale	File XML relativi alle impostazioni della società
	Setup programmazione	
5500	produzione	File XML relativi alle impostazioni della società
5603	Setup cespiti	File XML relativi alle impostazioni della società
5604	Setup tipo reg. cespiti	File XML relativi alle impostazioni della società
5611	Registro beni ammortizzabili	File XML relativi alle impostazioni della società
5619	Def. registrazioni cespiti	File XML relativi alle impostazioni della società
5620	Batch registrazioni cespiti	File XML relativi alle impostazioni della società
5700	Unità di stockkeeping	File XML relativi alle impostazioni della società
5714	Centro di responsabilità	File XML relativi alle impostazioni della società
5769	Setup warehouse	File XML relativi alle impostazioni della società
5790	Servizi spedizioniere	File XML relativi alle impostazioni della società
5911	Setup gest. assist.	File XML relativi alle impostazioni della società/Questionario
6081	Setup gruppo prezzo assist.	File XML relativi alle impostazioni della società
6502	Codice tracciabilità articolo	File XML relativi alle impostazioni della società
7303	Tipo collocazione	File XML relativi alle impostazioni della società
7304	Classe warehouse	File XML relativi alle impostazioni della società
7335	Modello collocazione	File XML relativi alle impostazioni della società
7336	Def. prosp. creaz. colloc.	File XML relativi alle impostazioni della società
7337	Nome prospetto creaz. colloc.	File XML relativi alle impostazioni della società
7600	Calendario base	File XML relativi alle impostazioni della società
99000750	Turni lavorativi	File XML relativi alle impostazioni della società
99000751	Calendario reparto prod.	File XML relativi alle impostazioni della società
99000752	Giorni lavorativi rep. prod.	File XML relativi alle impostazioni della società
99000756	Gruppo aree di produzione	File XML relativi alle impostazioni della società
99000765	Setup manufacturing	File XML relativi alle impostazioni della società
99000778	Task standard	File XML relativi alle impostazioni della società
99000780	Unità di misura capacità	File XML relativi alle impostazioni della società

Tabelle dei modelli di dati master

Nr. tabella	Nome tabella	Provenienza dati
8618	Testata modello dati	File XML relativi alle impostazioni della società
8619	Riga modello dati	File XML relativi alle impostazioni della società

Tabelle di migrazione dei dati master

Nr. tabella	Nome tabella	Provenienza dati
8613	Tabella migrazione	File XML relativi alle impostazioni della società
8614	Record migrazione	File XML relativi alle impostazioni della società
8615	Dati migrazione	File XML relativi alle impostazioni della società
8616	Campo tabella migrazione	File XML relativi alle impostazioni della società
8617	Errore dati migrazione	File XML relativi alle impostazioni della società
8620	Tipo di società	File XML relativi alle impostazioni della società

Tabelle dei questionari

Nr. tabella	Nome tabella	Provenienza dati
8610	Questionario setup	File XML relativi alle impostazioni della società
8611	Area domande	File XML relativi alle impostazioni della società
8612	Domanda	File XML relativi alle impostazioni della società

Dichiarazioni di non responsabilità

Le informazioni contenute nel presente documento rappresentano la visione corrente di Microsoft Corporation sugli argomenti discussi alla data di pubblicazione. Poiché Microsoft deve adeguarsi alle mutevoli condizioni del mercato, il presente documento non deve essere interpretato come impegno da parte di Microsoft, la quale non può garantire l'accuratezza di qualunque informazione presentata dopo la data della pubblicazione.

Questo manuale dell'utente è fornito a solo scopo informativo. MICROSOFT NON RICONOSCE ALCUNA GARANZIA ESPLICITA, IMPLICITA O DI LEGGE IN QUESTO DOCUMENTO.

È responsabilità dell'utente attenersi a tutte le leggi in materia di copyright in vigore. Fermi restando tutti i diritti coperti da copyright, nessuna parte di questo documento potrà comunque essere riprodotta, memorizzata o inserita in un sistema di riproduzione o trasmessa in qualsiasi forma e con qualsiasi mezzo (in formato elettronico, meccanico, su fotocopia, come registrazione o altro) per qualsiasi scopo, senza il consenso scritto di Microsoft Corporation.

Microsoft può essere titolare di brevetti, domande di brevetto, marchi, copyright o altri diritti di proprietà intellettuale relativi all'oggetto del presente documento. Salvo quanto espressamente previsto in un contratto scritto di licenza Microsoft, la consegna del presente documento non implica la concessione di alcuna licenza su tali brevetti, marchi, copyright o altra proprietà intellettuale.

© 2008 Microsoft Corporation. Tutti i diritti riservati.

Microsoft, MS-DOS, Windows, Windows Server, Windows Vista, Windows XP, Windows Server 2003, Windows Server 2008, C/SIDE, Microsoft Internet Security & Acceleration Server 2006, Microsoft Dynamics, Microsoft Dynamics NAV, Microsoft Exchange Server e Microsoft SQL Server sono marchi o marchi registrati di Microsoft Corporation negli Stati Uniti e/o negli altri paesi.

Tutti gli altri marchi appartengono ai rispettivi proprietari.