

Produtividade

Microsoft Dynamics® NAV 2009

Rapid Implementation Toolkit

Manual do Utilizador

Julho de 2008



Índice

Introdução	4
Plano do Projecto	4
Questionário de Configuração	4
Dados de Configuração Específicos da Indústria.....	4
Modelos de Dados Base	5
Migração de Dados Base (Dados Anteriores do Cliente).....	5
O Processo	6
Passo 1: Criar a nova Empresa.....	7
Passo 2: Aplicar o Questionário de Configuração	8
Passo 2.1: Preencher o Questionário de Configuração.....	9
Passo 2.2: Validar o Questionário de Configuração	9
Passo 2.3: Aplicar Respostas do Questionário de Configuração.....	11
Passo 3: Modelos de Dados Base.....	12
Passo 3.1: Seleccionar Modelos de Dados Base	12
Passo 3.2: Criar um Modelo de Dados Base	13
Passo 3.3: Criar um Registo a partir de um Modelo de Dados Base	14
Passo 3.4: Utilizar o Modelo de Dados Base num Registo	15
Passo 4: Migração de Dados Base	15
Passo 4.1: Seleccionar Migrações de Dados Base	16
Passo 4.2: Criar uma Migração.....	16
Passo 4.3: Exportar Ficheiros de Migração.....	17
Passo 4.4: Introdução de Dados.....	17
Passo 4.5: Importar Dados.....	18
Passo 4.6: Validar Dados	19
Passo 4.7: Aplicar Dados	20
Passo 5: Implementação	20
Preparações	21
Os ficheiros XML Específicos da Indústria.....	21
O Questionário de Configuração	21
Como Criar um Ficheiro de Questionário	24
Os Dados de Configuração.....	24
Ficheiro do Excel ou XML	24
Excel:.....	24
XML:.....	24
Opções:	25
O Conjunto de Dados Específico do Parceiro	25
Apêndice	26
Questionários de Configuração	26
Modelos de Dados Base	27
Descrição Geral da Migração	27

Tabelas de Dados Base.....	29
Tabelas de Dados de Configuração.....	29
Tabelas de Modelos de Dados Base	30
Tabelas de Migração de Dados Base.....	31
Tabelas de Questionário	31
Exclusões de Responsabilidade	32

Introdução

A Dynamics NAV Rapid Implementation Methodology contém um toolkit desenvolvido para corresponder às necessidades dos parceiros Microsoft Dynamics durante a instalação e implementação de uma nova versão do Dynamics NAV nas instalações do cliente.

A finalidade da ferramenta é reduzir o tempo de implementação através:

- do acompanhamento do modelo de plano do projecto
- da importação dos conjuntos de dados específicos da indústria
- da definição da configuração do sistema no Excel e da respectiva importação para o Dynamics NAV (questionário de configuração)
- da importação dos dados do cliente através da utilização de XML (migração de dados base)
- da simplificação da importação e criação de dados (modelos de dados base)
- da redução da necessidade da presença de utilizadores com formação no Dynamics NAV durante a fase de implementação inicial.

A finalidade deste manual do utilizador é fornecer conhecimentos suficientes para que um consultor possa fazer uso do toolkit.

Nota: Este manual do utilizador aborda a navegação e formulários no cliente clássico do Microsoft Dynamics NAV 2009, mas todos os passos descritos, à excepção da criação de uma nova empresa, podem ser executados da mesma forma que no cliente de Perfil Personalizado.

Plano do Projecto

No toolkit poderá encontrar um plano do projecto por defeito para Implementação do Dynamics NAV, criado no MS Project. Utilize este plano do projecto como modelo para projectos de implementação futuros do Dynamics NAV. Adapte este plano para corresponder às necessidades individuais de cada projecto.

Questionário de Configuração

O questionário de configuração orienta o utilizador através de um conjunto de questões. As questões e respostas referem-se às tabelas de configuração (79, 98, 311, 312, 313, etc.) do Dynamics NAV. Quando o utilizador tiver terminado de responder às questões, o ficheiro XML do questionário pode ser importado para o Dynamics NAV. Em seguida, o consultor poderá validar as questões e aplicá-las à Base de Dados da Empresa. Deste modo, a base de dados é configurada basicamente sem a intervenção do utilizador e com uma assistência de consultoria mínima.

Dados de Configuração Específicos da Indústria

Sempre que é implementada uma nova solução Dynamics NAV, os empregados da empresa têm de aprender a introduzir dados e a compreender esse processo. Isto requer formação para os utilizadores finais e o tempo necessário para a introdução dos dados novos. A experiência demonstra-nos que algumas tabelas contêm dados muito semelhantes para empresas dentro das mesmas indústrias específicas. Os dados de configuração específicos da indústria constituem um contentor de dados básicos, criado por especialistas da indústria. A importação destes dados reduzirá o tempo e os custos da implementação.

EXEMPLO:

As tabelas 308 (N.ºs Séries) e 309 (Linha N.º Série) serão preenchidas com um conjunto de números de séries e primeiros números. As Tabelas de configuração (98, 311, 312, 313, etc.) contêm campos relativos aos números de séries. Estes campos também serão preenchidos. Consequentemente, o utilizador não necessitará de perder tempo a inventar novos números de séries. Os dados específicos da indústria encontram-se disponíveis sob a forma de ficheiros XML. Consulte o Apêndice 1 para obter uma lista das tabelas abrangidas.

Modelos de Dados Base

Quando é criado um novo registo no Dynamics NAV, alguns campos são obrigatórios. A experiência demonstra-nos que os campos obrigatórios (tais como os grupos contabilísticos, os termos de pagamento, etc.) podem ser reunidos em grupos.

Os campos obrigatórios da tabela 18 (**Cliente**) podem ser agrupados em: Nacional, Internacional e Exportação.

Exemplo: Na Gestão Relacionamento do Dynamics NAV, a janela Modelo Cliente serve para preencher os campos obrigatórios quando um cliente é criado a partir de um contacto.

Os modelos de dados base são uma ferramenta semelhante à janela Modelo Cliente. No entanto, estes foram concebidos para serem aplicados a qualquer tabela da Base de Dados do Dynamics NAV. A estrutura de modelos pode ser aplicada a qualquer área relevante da aplicação Dynamics NAV com uma personalização muito reduzida. A ferramenta é fornecida com um conjunto de modelos específicos da indústria para as seguintes tabelas: 15 **Conta CG**, 18 **Cliente**, 23 **Fornecedor**, 27 **Inventário**, 5050 **Contacto**.

Migração de Dados Base (Dados Anteriores do Cliente)

Qualquer implementação do Dynamics NAV enfrenta a tarefa de transferir os dados anteriores do cliente, do sistema antigo para o Dynamics NAV. Esta tarefa pode ser efectuada automaticamente, através de portas de dados, ou manualmente, através da introdução de dados.

A Interface de Migração, onde são tomadas as decisões relativas a tabelas e campos, tem um aspecto totalmente renovado. Para além disso, foram introduzidos modelos de dados base prontos a utilizar (consulte abaixo).

Pode definir as tabelas e os campos no Dynamics NAV e, em seguida, criar um ficheiro XML. O ficheiro XML pode ser aberto pelo utilizador no Excel. Em seguida, o utilizador poderá introduzir ou transferir os dados anteriores para as folhas do Excel. As folhas do Excel são guardadas como ficheiros XML. Em seguida, a ferramenta poderá importar os dados dos ficheiros XML para a base de dados do Dynamics NAV.

A ferramenta de migração de dados apresenta uma descrição geral de todos os dados importados para a base de dados do Dynamics NAV, oferecendo a possibilidade de validar os dados antes de os aplicar nas Tabelas do Dynamics NAV.

Ao importar o conjunto de dados específicos da indústria, a ferramenta de migração é preenchida com uma linha para cada tabela a importar. O conjunto de dados específicos da indústria também contém migrações para as seguintes tabelas de dados base: 15 **Conta CG**, 18 **Cliente**, 23 **Fornecedor**, 27 **Inventário**, 5050 **Contacto**.

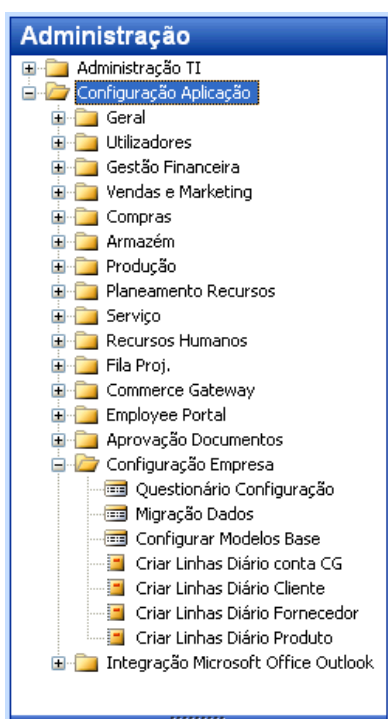
Nome Campo	Título Campo	Valor Predef.	Obrigatório
► Territory Code	Cód. Território		✓
Currency Code	Cód. Divisa		✓
Language Code	Cód. Idioma		✓
Salesperson Code	Cód. Vendedor		✓
Country Code	Código do País/Região		✓

O Processo

O capítulo seguinte irá orientá-lo na utilização do RIM pela sequência recomendada. Recomendamos que efectue algumas "experiências" antes de o utilizar para uma implementação real. Depois de conhecer a ferramenta, despenda algum tempo a investigar como poderá simplificar as implementações através da criação de mais modelos e conjuntos de dados.

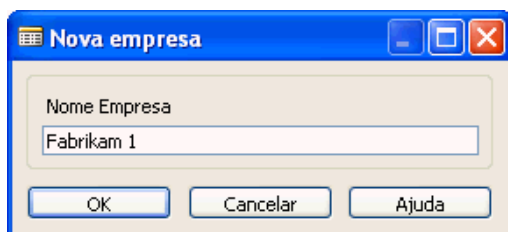
Condições prévias

- É um super-utilizador/consultor formado do Dynamics NAV. Instalou um cliente Dynamics NAV 2009 padrão e abriu a base de dados de demonstração padrão com a Empresa CRONUS.
- Todos os ficheiros de dados específicos da indústria estão armazenados na pasta **Definições da Empresa** do cliente da aplicação.
- A IU do RIM está disponível no painel de navegação.



Passo 1: Criar a nova Empresa

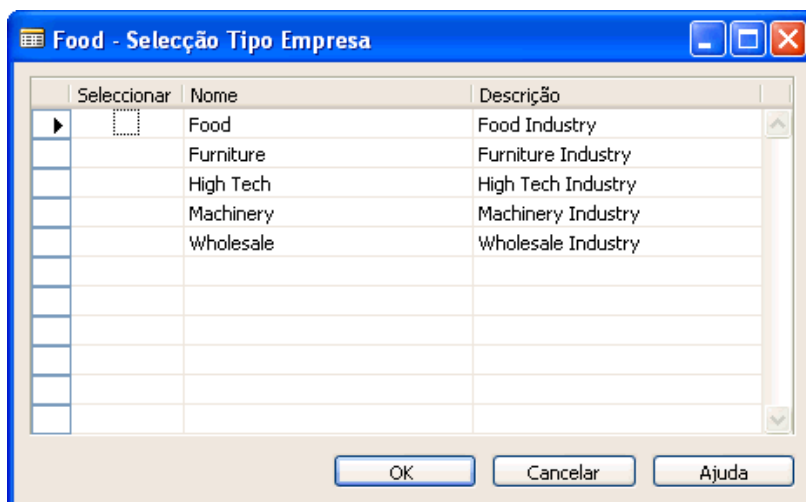
1. Abra a base de dados do Dynamics NAV e crie uma empresa nova.



2. Depois de introduzir o Nome da Empresa, é apresentada a janela **Configuração Empresa**:



3. Prima F6 no campo **Tipo Empresa**.
4. Selecciono o **Tipo Empresa** e selecciono o segmento da indústria.



5. Clique em OK na janela **Selecção Tipo Empresa**.
O sistema irá agora importar os dados específicos da indústria para o tipo de empresa seleccionado.

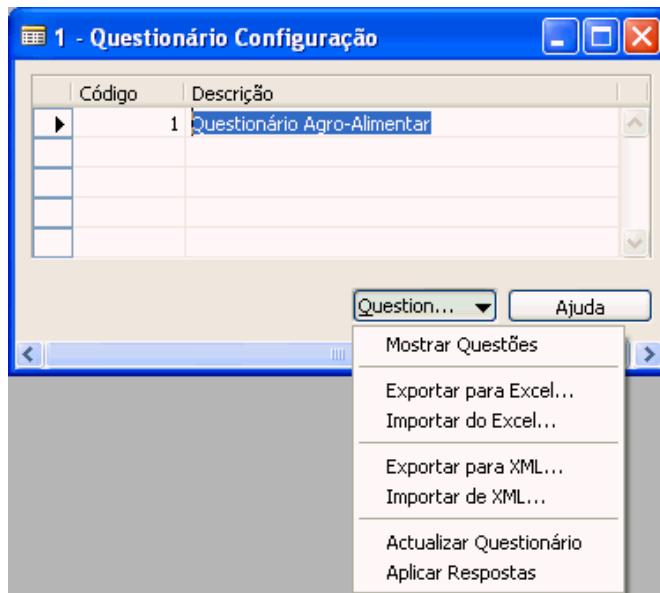
Passo 2: Aplicar o Questionário de Configuração

Os passos seguintes irão orientá-lo através do processo de exportação, preenchimento, importação e aplicação dos dados do questionário de configuração.

Condição prévia: O questionário de configuração é exportado e deve ser preenchido e os ficheiros Excel ou XML do questionário deverão estar disponíveis.

Passo 2.1: Preencher o Questionário de Configuração

1. No painel de navegação, clique no botão **Administração** e, em seguida, clique em Configuração Aplicação, Configuração Empresa, Questionário Configuração, para abrir a janela **Questionário Configuração**:

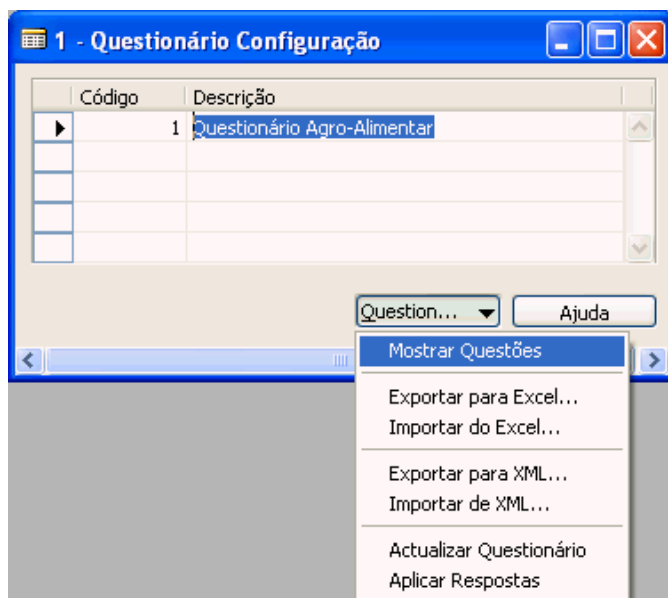


2. Clique no botão **Questionário** e, em seguida, clique em Exportar para Excel ou em Exportar para XML.
3. Guarde o nome de ficheiro dos questionários que preparou no passo 1. Preencha o questionário de configuração introduzindo as respostas.
4. Clique no botão **Questionário** e, em seguida, clique em Importar de Excel ou em Importar de XML. Seleccione o nome de ficheiro e o caminho dos questionários que preparou no passo 2. Depois de importados os dados, o formulário será preenchido com os dados importados.

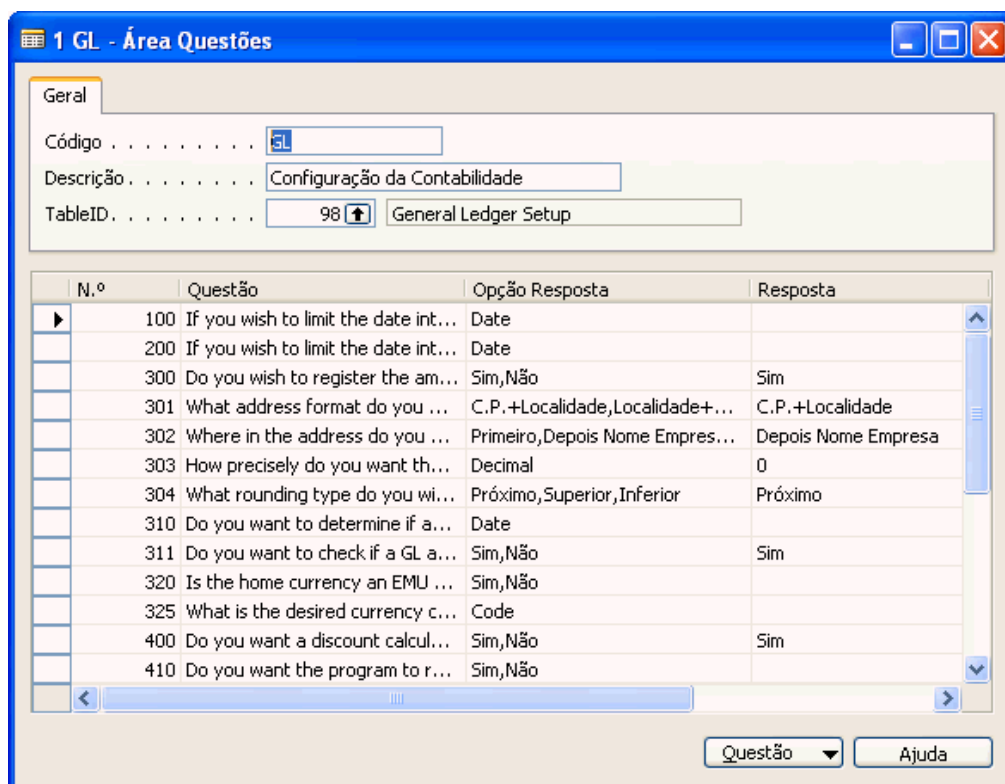
Passo 2.2: Validar o Questionário de Configuração

A validação é a garantia do consultor de que os campos estão preenchidos correctamente. A validação é necessária porque o sistema não pode validar um campo na tabela do questionário com o tipo de dados do campo correspondente do Dynamics NAV.

1. Clique no botão **Questionário** e, em seguida, clique em Mostrar Questões.



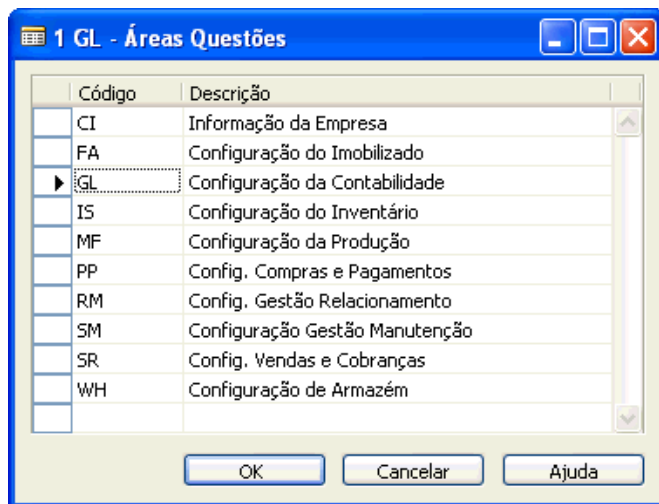
2. É apresentada a janela **Área Questões**:



3. Para cada área de questões, valide a coluna **Resposta** com o campo correspondente do Dynamics NAV. Poderá ver o campo do Dynamics NAV correspondente utilizando a combinação de teclas **Ctrl+F8Ctrl+F8Ctrl+F8**.

Nota: A validação é um processo manual. Não existe nenhuma validação automática de campos do Dynamics NAV.

4. Clique no botão **Questão** e, em seguida, em Lista (ou prima F5) para obter uma lista das várias áreas de questões:



5. Deve validar todas as respostas em todas as áreas de questões.

Passo 2.3: Aplicar Respostas do Questionário de Configuração

Pode transferir as respostas para as tabelas de configuração de 2 modos:

- Para cada área de questões, clique em Aplicar Respostas.
- Para a totalidade do questionário, clique em Aplicar Respostas na lista **Questionário Configuração**.

Clique no botão **Questionário** e, em seguida, clique em Mostrar Questões.

Passo 3: Modelos de Dados Base

Os passos seguintes orientam-no na criação de modelos de dados base. Os modelos de dados base são muito úteis para migração de dados base, pelo que recomendamos que os crie em primeiro lugar. Quando escolhe um tipo de empresa no Passo 1, é também importado um conjunto de modelos de dados base. O conjunto contém 5-8 modelos para cada uma das seguintes tabelas: 15 **Conta CG**, 18 **Cliente**, 23 **Fornecedor**, 27 **Inventário**, 5050 **Contacto**.

Nome Campo	Título Campo	Valor Predef.	Obrigatório
Customer Posting Group	Gr. Contabilístico Cliente	DOMESTIC	✓
Customer Price Group	Cód. Preços Cliente	DOMESTIC	✓
Payment Terms Code	Cód. Termos Pagto.	8D	✓
Fin. Charge Terms Code	Cód. Juros	1.0 DOM.	✓
Shipment Method Code	Cód. Condições Envio	EXW	✓
Shipping Agent Code	Cód. Transportador		✓
Country Code	Código do País/Região		✓
Currency Code	Cód. Divisa		✓

Passo 3.1: Seleccionar Modelos de Dados Base

O primeiro passo consiste em avaliar se os modelos de dados base por defeito são suficientes para a empresa. Analise os campos e valores de cada modelo a acorde com a empresa os modelos que podem ser utilizados para cada tipo de cliente:

- Se os modelos por defeito não forem suficientes, o Passo 3.2: Criar um Modelo de Dados Base irá orientá-lo na criação de modelos novos.
- Se os modelos por defeito forem suficientes, avance para o Passo 3.3: Criar um Registo a partir de um Modelo de Dados Base.

Sugestão: Os modelos podem ser aplicados a qualquer tabela do Dynamics NAV; utilize-os para criar dados com maior rapidez e exactidão.

Passo 3.2: Criar um Modelo de Dados Base

Num **Cabeçalho Modelo Dados**, prima F3 (Novo) e preencha os campos: **Código**, **ID Tabela** e **Descrição**.

Sugestão: Todos os modelos de dados base são criados nas mesmas 2 tabelas (Cabeçalho/Linhas). O campo **Código** é o ID exclusivo de um modelo. Consequentemente, recomendamos que siga regras específicas para o cliente quando preencher o campo **Código**:

- O modo mais simples consiste em criar uma numeração sequencial não lógica (1, 2, 3, etc.)
- Muitas vezes, é útil aplicar alguma lógica na especificação dos IDs (CLI001, CLI002, PRODUTO001, PRODUTO002, etc.).

1. Coloque o cursor no campo **Nome Campo** e clique no botão de procura (ou prima F6) para seleccionar um campo.

Nome Campo	Título Campo	Valor Predef.	Obrigatório
*▶			

2. Introduza o valor no campo **Valor Predef.**
3. Coloque uma marca de verificação no campo **Obrigatório** se o campo tiver de ser preenchido para que a aplicação Dynamics NAV funcione.

Exemplo: Se o campo **Grs. Contabilísticos** não estiver preenchido, não é possível facturar uma encomenda. Deste modo, é obrigatório configurar grupos contabilísticos.

4. No campo **Comentário**, pode introduzir um comentário sobre o campo.

Sugestão: Uma vez que o campo **Valor Predef.** não tem uma procura para as opções de campos correspondentes do Dynamics NAV, pode abrir o formulário padrão da tabela e, em seguida, copiar/colar o valor no modelo.

Passo 3.3: Criar um Registo a partir de um Modelo de Dados Base

1. Para criar um registo a partir de um modelo, seleccione o modelo.
2. Clique no botão **Funções** e, em seguida, clique em Criar Instância para criar um registo com os valores por defeito:

Nome Campo	Título Campo	Valor Predef.	Obrigatório
Customer Posting Group	Gr. Contabilístico Cliente	DOMESTIC	✓
Customer Price Group	Cód. Preços Cliente	DOMESTIC	✓
Payment Terms Code	Cód. Termos Pagto.	8D	✓
Fin. Charge Terms Code	Cód. Juros	1.0 DOM.	✓
Shipment Method Code	Cód. Condições Envio	EXW	✓
Shipping Agent Code	Cód. Transportador		✓
Country Code	Código do País/Região		✓
Currency Code	Cód. Divisa		✓

Passo 3.4: Utilizar o Modelo de Dados Base num Registo

1. Crie um novo registo (consulte o exemplo abaixo relativo a um novo cliente):

The screenshot shows the 'Ficha Cliente' window with the 'Geral' tab selected. The fields are organized into two columns. The left column contains: 'Nº', 'Nome', 'Endereço', 'Endereço 2', 'Cód. Postal/Cidade', 'Distrito', 'Código do País/Região', 'Telefone', 'Nº Contacto Primário', and 'Contacto'. The right column contains: 'Alias Nome', 'Saldo (DL)', 'Limite Crédito (DL)', 'Cód. Vendedor', 'Centro Responsabilidade', 'Cód. Zona Serviço', 'Bloqueado', 'Data Últ. Modif.', and 'Valor Mapas Recapitul...'. At the bottom, there are buttons for 'Cliente', 'Vendas', 'Funções', 'Ajuda', and a highlighted 'Aplicar Modelo...' button.

2. Após o número de registo ter sido definido, clique no botão **Funções** e, em seguida, clique em Aplicar Modelo.... Os valores por defeito serão copiados do modelo para o registo.

Sugestão: A função **Aplicar Modelo** pode ser utilizada em qualquer registo. Poderá considerá-la como uma funcionalidade geral para a alteração de registos.

Aviso: A função **Aplicar Modelo** substitui os dados existentes no registo. Se esta função for utilizada na migração de dados base (consulte o passo seguinte), irá substituir os dados importados durante a criação dos registos.

Passo 4: Migração de Dados Base

A Migração de Dados Base é uma ferramenta para transferir dados do sistema anterior da empresa para o Dynamics NAV utilizando ficheiros XML para o transporte dos dados.

Quando escolhe um tipo de empresa no *Passo 1*, é importado um conjunto de migrações de dados base correspondente. O conjunto de dados contém uma configuração de migração de dados base para as tabelas de dados base e para as tabelas de dados de configuração (consulte o Apêndice 1 para obter uma lista das tabelas).

Os passos seguintes irão orientá-lo no processo de migração de dados base utilizando as migrações por defeito.

Passo 4.1: Seleccionar Migrações de Dados Base

O primeiro passo consiste em avaliar se as migrações de dados base por defeito são suficientes para a empresa.

- As cinco tabelas são suficientes?
- Os campos seleccionados são suficientes? (para verificar isto, prima F6 no campo **Campos Incluídos**)

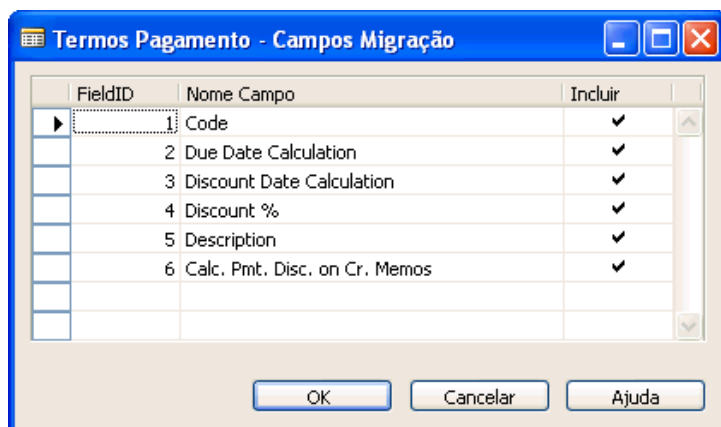
Repare que os dados serão importados em combinação com os Modelos de Dados Base seleccionados no campo **Modelo Dados**. Consequentemente, os dados abrangidos pelos modelos de dados base não devem ser importados.

- Se as migrações por defeito não forem suficientes, o *Passo 4.2: Criar uma Migração* irá orientá-lo na criação de migrações novas.
- Se as migrações de dados base por defeito forem suficientes, avance para o *Passo 4.3: Exportar Ficheiros de Migração*.

Sugestão: As migrações podem ser aplicadas a qualquer tabela do Dynamics NAV; utilize-as para transferir dados com maior rapidez e exactidão.

Passo 4.2: Criar uma Migração

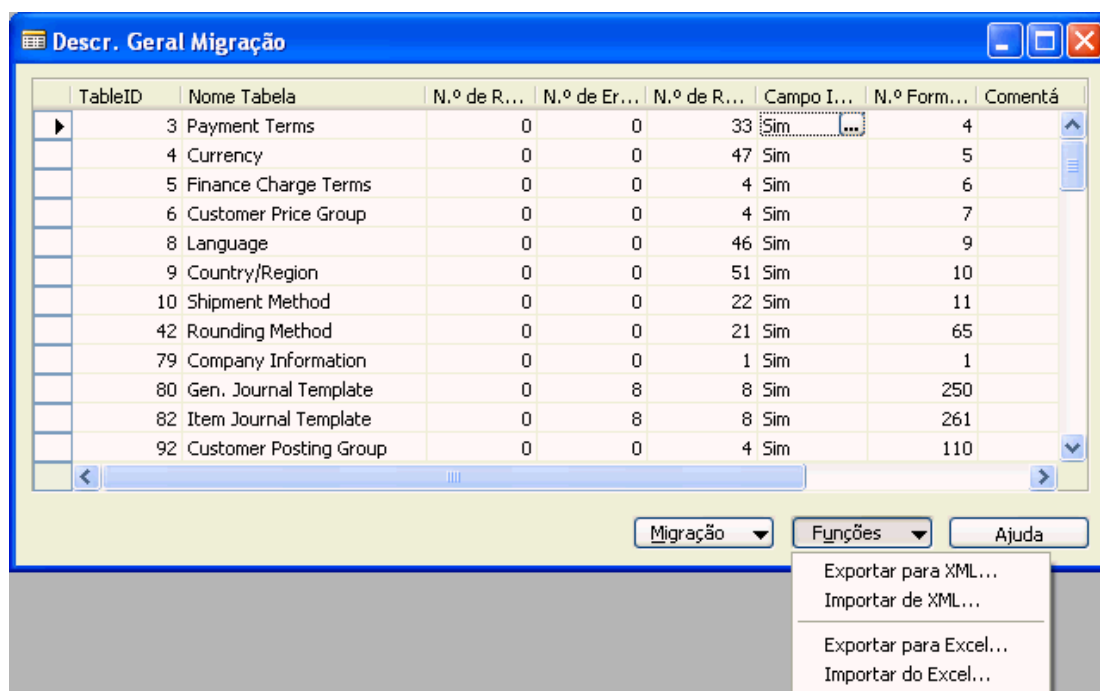
1. Abra a janela Descrição Geral Migração e coloque o cursor sobre a área das linhas.
2. Crie uma linha nova (F3).
3. No campo **IDTabela**, introduza um número da tabela (ou prima F6 para procurar), por exemplo IDTabela=90.
O campo **Nome da Tabela** será preenchido automaticamente.
4. Vá para o campo **Campos Incluídos** e clique em F6 (ou clique no botão **Migração Dados** e, em seguida, em Campos Migração) para abrir a janela **Campos Migração**:



5. Coloque uma marca de verificação no campo **Incluir** para escolher os campos a migrar e prima Esc.
Note que o valor no campo **Campos Incluídos** é alterado para "Sim".

Passo 4.3: Exportar Ficheiros de Migração

1. Abra a janela **Descr. Geral Migração**.
2. Selecciona a tabela a partir da qual pretende criar um ficheiro.



3. Clique no botão **Funcões** e, em seguida, clique em **Exportar para XML** ou **Exportar para Excel**.
4. Guarde o nome do ficheiro e clique no botão **GUARDAR**.

Será criado, na posição especificada, um ficheiro XML ou do Excel que contém apenas os títulos. Se pretende exportar apenas a migração, certifique-se de que a tabela seleccionada não contém quaisquer dados, visto que esta será exportada juntamente com a migração. Consulte o capítulo **Preparações** para obter mais informações sobre ficheiros XML.

Repita este passo para todas as tabelas relevantes.

Sugestão: Preste atenção aos nomes que atribui aos ficheiros (exemplos: *Table18.xml*, *Customers.xml*)

Passo 4.4: Introdução de Dados

1. Abra o Excel.
2. No Excel, clique em Abrir e procure o ficheiro de dados de migração relevante.
3. Abra o ficheiro.
4. Mostre ao cliente como preencher as folhas. Pode utilizar os seguintes métodos.

Método 1:

- Abra a Folha1 do ficheiro no Excel.
- Introduza todos os clientes, preenchendo os campos linha a linha.

Método 2:

- Abra a Folha2 do ficheiro no Excel.
- Copie todos os clientes para esta folha.
- Crie uma fórmula do Excel (=Folha2!A2') entre os campos na Folha1 e os campos na Folha2.

Aviso: Não altere as colunas na Folha1. Se as colunas forem movidas, eliminadas ou alteradas, não será possível importar a folha.

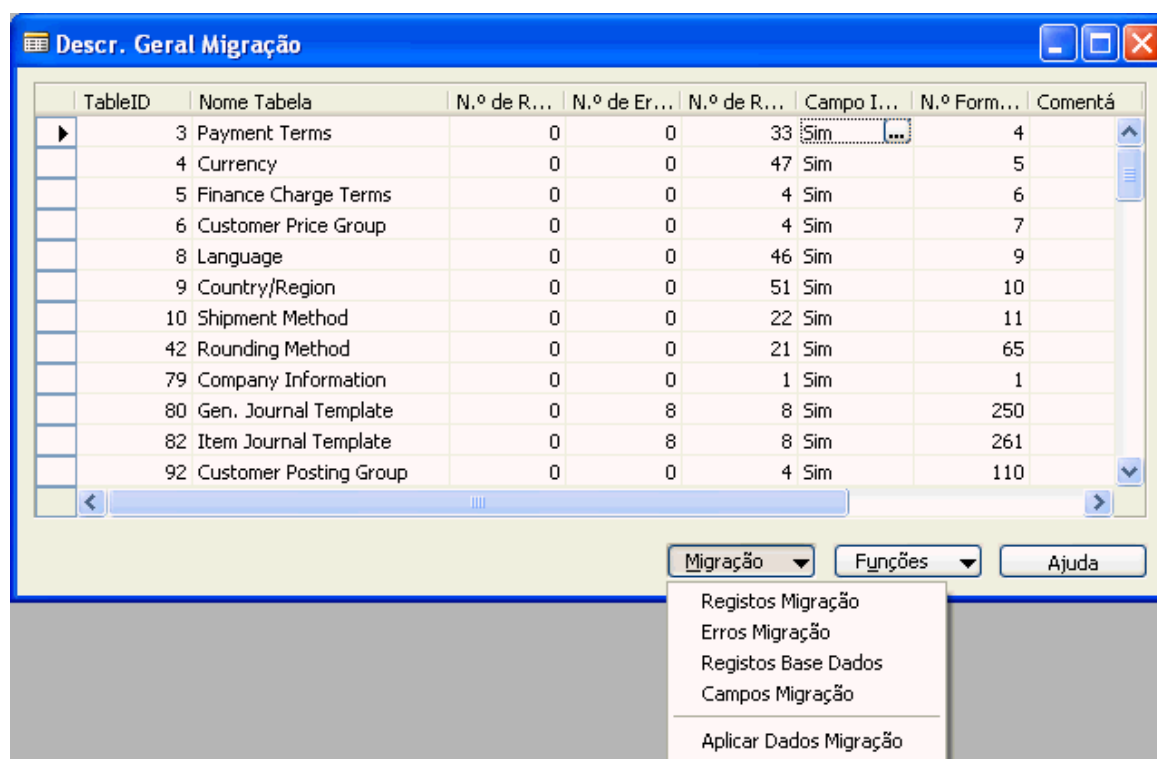
Sugestão: Visto que os dados anteriores do Cliente não têm a organização do Dynamics NAV, é recomendada a utilização do método 2.

5. Guarde a folha do Excel e certifique-se de que não altera o tipo de ficheiro.

Passo 4.5: Importar Dados

1. Abra a janela **Descr. Geral Migração**.
2. Seleccione as tabelas a partir das quais pretende importar um ficheiro de dados.
3. Clique no botão **Funções** e, em seguida, clique em Importar Dados Configuração.
4. Introduza o caminho e o nome de ficheiro e clique em OK.

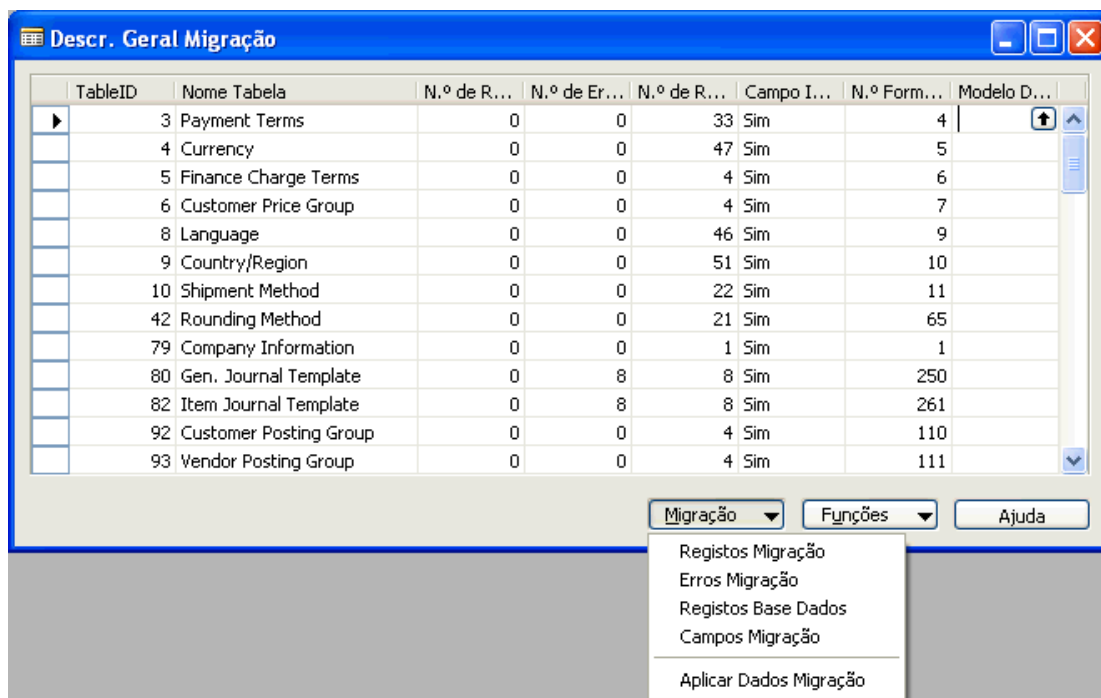
Os dados do ficheiro serão importados para as tabelas de migração. Na janela **Descr. Geral Migração**, o campo **N.º de Registos Migração** mostra o número de registos importados.



Sugestão: Quando aplicar os dados importados (Passo 4.7), serão utilizados os modelos de dados base. É recomendada a importação e aplicação dos dados em grupos, de acordo com o modelo de dados base.

Passo 4.6: Validar Dados

1. Abra a janela **Descr. Geral Migração** clicando no botão **Migração** e, em seguida, clicando em Registos Migração (ou prima F6 no campo **N.º de Registos Migração**):



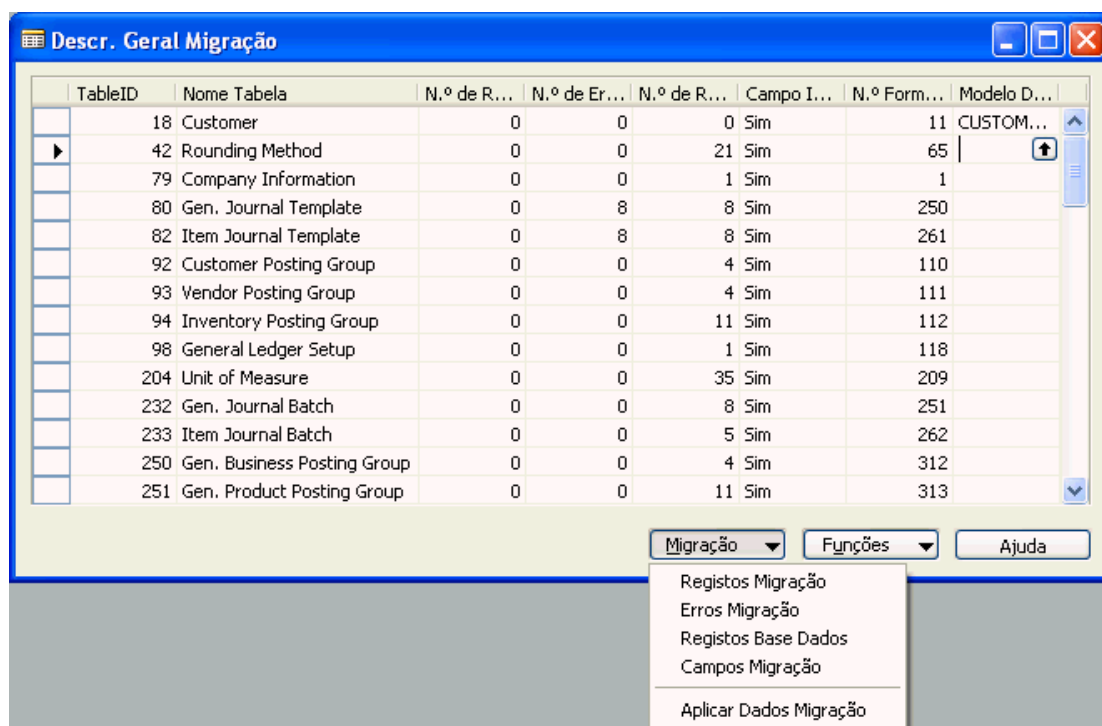
2. Seleccione a lista **Registos Migração**. Pode editar todos os dados importados.

Se alterar ou introduzir dados num campo, será executada a validação com o campo do Dynamics NAV correspondente. Uma marca de verificação na coluna **Inválido** indica que a primeira linha é inválida.

3. Clique no botão **Migração** e, em seguida, seleccione a lista **Erros Migração** para ver os erros:
4. A mensagem de erro explica o tipo de erro. Percorra a lista e altere todos os dados inválidos.

Passo 4.7: Aplicar Dados

1. Se não existirem registos inválidos, clique no botão **Migração**.



2. Selecciona o modelo de dados base que pretende aplicar a todos os dados a partir da janela **Descr. Geral Migração**.

Nota: O modelo de dados base substitui os dados existentes no registo. Se um campo da migração de dados base for preenchido e esse campo tiver um valor no modelo de dados base aplicado, os dados do modelo de dados base irão substituir os dados de migração. A vantagem deste método é a redução do número de campos que necessitam de ser importados.

Sugestão: É recomendada a importação e aplicação dos dados em grupos, de acordo com o modelo de dados base.

3. Clique em **Aplicar Dados Migração**.

Passo 5: Implementação

Se tiver seguido os passos acima, a base de dados da empresa está configurada e os dados básicos foram importados. Os passos seguintes no processo de implementação são a formação dos utilizadores, a definição dos processos, a criação de outros dados, a personalização dos mapas, etc.

Uma parte desta ferramenta é um plano do projecto por defeito. Pode utilizar este plano do projecto como guia durante a implementação. No entanto, não se esqueça de que se trata de um plano do projecto por defeito, e não existem dois projectos iguais. Assim sendo, utilize o plano do projecto como um modelo. Altere-o dependendo de cada projecto específico. Expandá-lo para projectos de maiores dimensões. Utilize-o do melhor modo possível para fazer com que cada um dos seus projectos do Dynamics NAV seja coroado de êxito.

Preparações

O capítulo seguinte irá orientá-lo na utilização do Toolkit de Implementação. Este capítulo inclui a preparação necessária para os passos descritos acima.

Condições prévias

- É um super-utilizador/consultor formado do Dynamics NAV. Instalou um cliente Dynamics NAV 2009 padrão, incluindo o toolkit, e abriu a base de dados de demonstração padrão com a Empresa CRONUS.
- Todos os ficheiros de dados específicos da indústria estão armazenados na pasta Company Settings do cliente da aplicação.

Os ficheiros XML Específicos da Indústria

O toolkit contém os ficheiros XML Específicos da Indústria. Os nomes dos ficheiros são os seguintes:

- Food.xml
- Furniture.xml
- HighTech.xml
- Machinery.xml
- WholeSale.xml

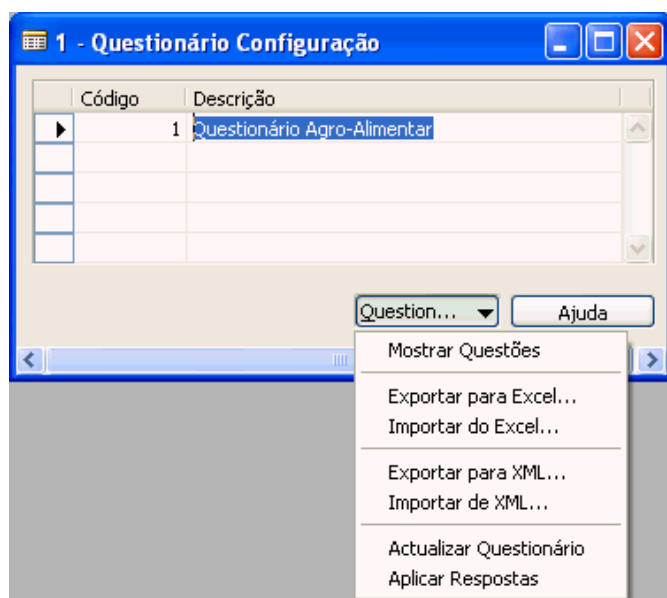
Cada ficheiro contém dados que podem ser importados para a empresa do Dynamics NAV durante a criação de uma nova empresa (consulte o passo 2 da secção com o título O Processo).

Os dados incluídos em cada ficheiro são os seguintes:

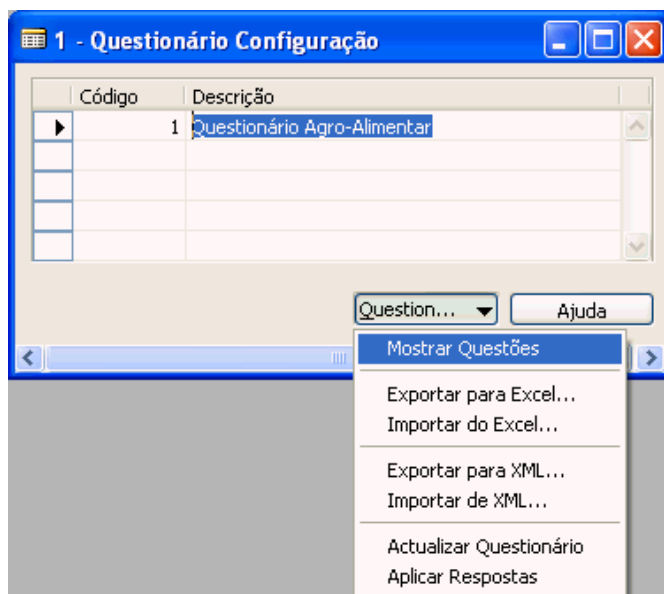
- Um conjunto de questionários para as tabelas de configuração (consulte o apêndice)
- Um conjunto de modelos de dados base (consulte o apêndice)
- Um conjunto de dados. (consulte o apêndice)

O Questionário de Configuração

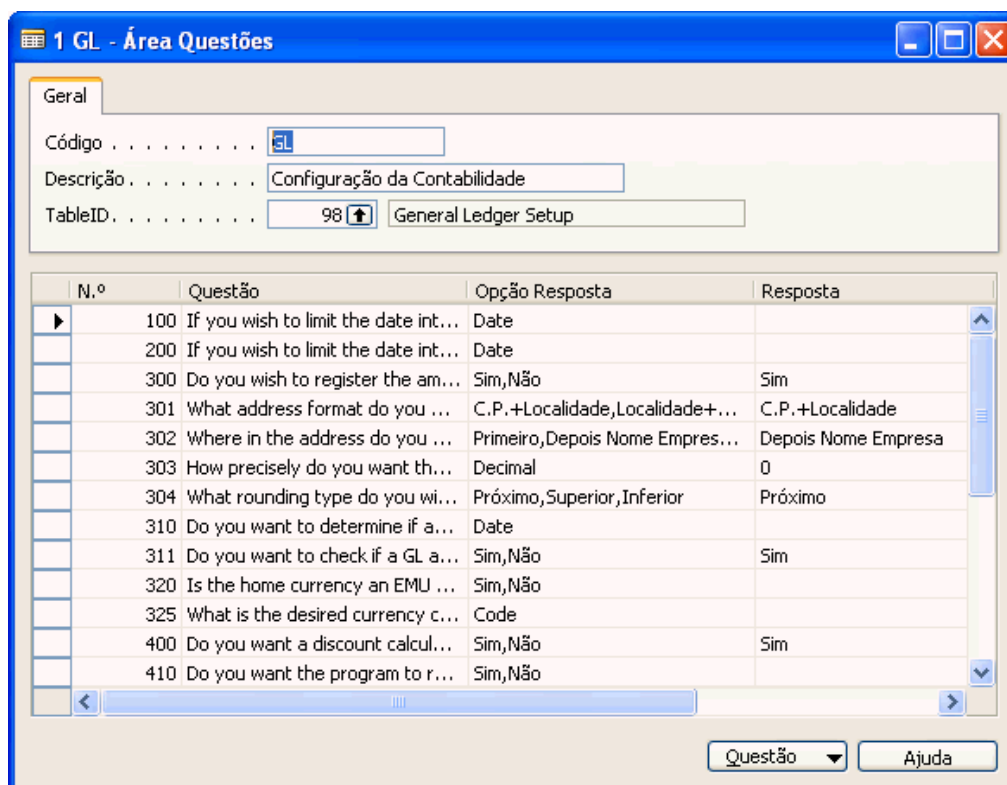
A janela **Questionário Configuração** mostra os vários questionários.



Cada linha contém uma ou mais áreas de questões. Para ver as áreas de questões, clique no botão **Questionário** e selecione Mostrar Questões:

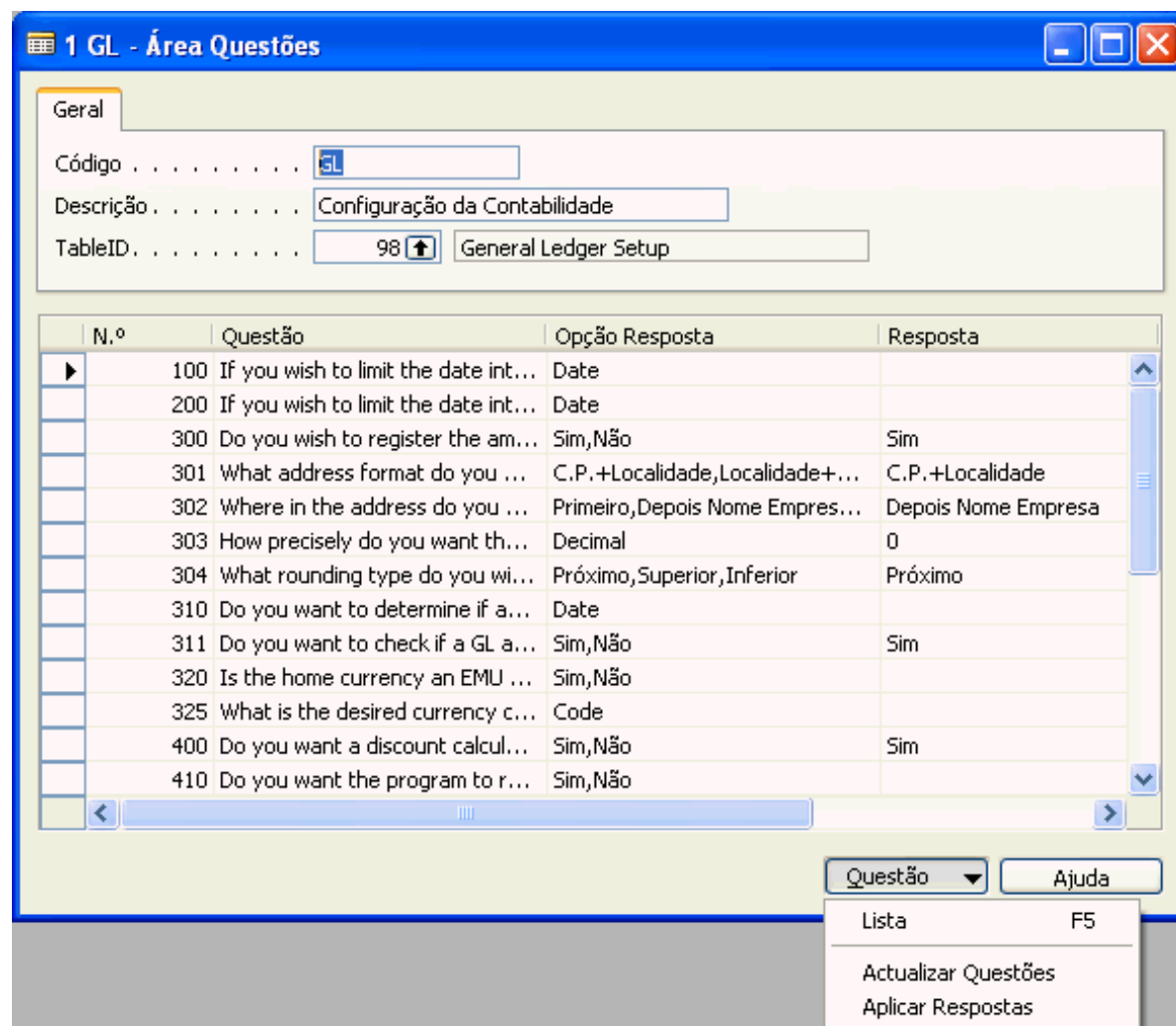


Esta é a janela **Área Questões** da tabela 98 **Contabilidade Geral**:

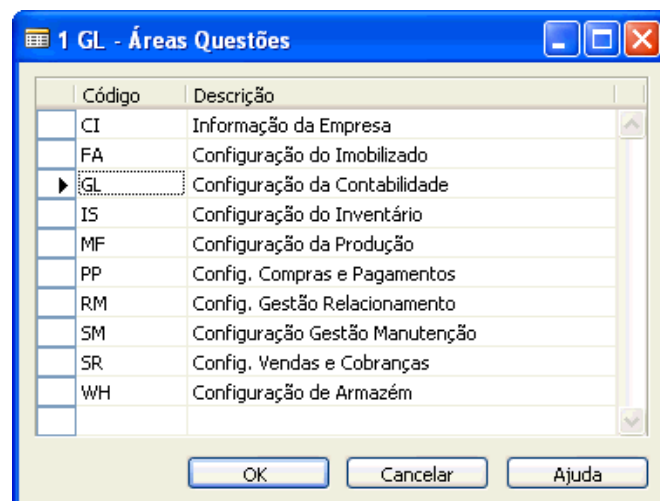


Cada linha refere-se a um campo específico da tabela relacionada. A coluna **Resposta** contém o valor que pode ser importado para a tabela relacionada.

Se clicar no botão **Questão** e seleccionar Lista...

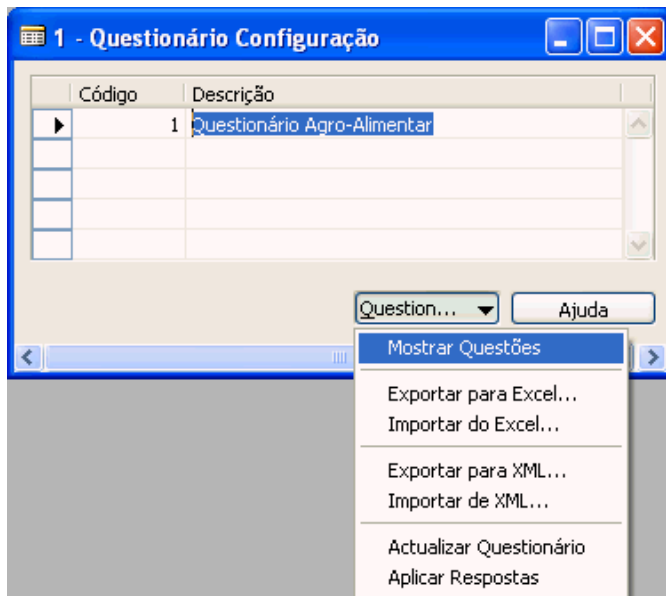


... irá obter esta lista das várias áreas de questões:



Como Criar um Ficheiro de Questionário

Na janela **Questionário Configuração** pode seleccionar como o questionário deve ser exportado.



Pode exportá-lo para Excel ou para XML. As consequências de cada selecção serão apresentadas abaixo. Independentemente do método seleccionado, os dados podem ser apresentados e editados no Excel e importados para o Dynamics NAV.

Sugestão: Experimente ambos os métodos para identificar o mais adequado para o seu caso. A preparação a efectuar antes da reunião com o cliente é criar o ficheiro de questionário.

Os Dados de Configuração

Quando efectuar a importação (passo 2 do processo com o título O Processo), serão preenchidas 67 tabelas com dados específicos da indústria. Os dados são criados a partir do conhecimento das Indústrias. Muitos dos dados são semelhantes de indústria para indústria. Utilize estes dados para acelerar os processos de implementação.

Ficheiro do Excel ou XML

Os questionários e os dados de migração têm funcionalidades de importação e exportação que permitem a utilização dos formatos de ficheiro do Excel e XML. A explicação seguinte mostrará como tratar os diferentes formatos de ficheiro.

Excel:

Se efectuar a exportação para Excel, poderá preencher os dados e o livro pode ser guardado no formato do Excel e importado para o Dynamics NAV.

XML:

Se efectuar a exportação para XML, este formato poderá ser utilizado em muitas outras aplicações, o que abre possibilidades de automatização da Migração de dados.

Opções:

Se seleccionar **Como lista XML** irá obter uma Lista XML criada num novo livro do Excel. O conteúdo do ficheiro é importado para uma lista XML. Se o ficheiro de dados XML não se referir a um esquema, o Excel irá inferir o esquema do ficheiro de dados XML.

Se seleccionar **Como Livro só de leitura**, o ficheiro de dados XML é aberto como um livro só de leitura do Excel. A estrutura do ficheiro é simplificada.

Se seleccionar **Utilizar Painel de Tarefas XML**, irá obter um livro do Excel onde o esquema do ficheiro de dados XML é apresentado no painel de tarefas **Origem XML**. Em seguida, pode arrastar elementos do esquema para a folha para mapear esses elementos para a folha.

Se abrir um ficheiro de dados XML que não se refira a um esquema, o Excel irá inferir o esquema do ficheiro de dados XML.

Sugestão: O formato de ficheiro XML é altamente recomendado quando trabalhar com dados que possa mover entre empresas ou entre bases de dados do Dynamics NAV. O formato de ficheiro do Excel é altamente recomendado quando trabalhar com dados que tenham de ser editados manualmente antes da importação. O formato de ficheiro XML é igualmente recomendado se dominar os mapeamentos Excel/XML.

O Conjunto de Dados Específico do Parceiro

Este toolkit permite-lhe criar conjuntos de dados que correspondem às necessidades dos seus clientes. Quando as suas implementações requererem uma configuração específica, poderá criar questionários de configuração que se apliquem exactamente aos clientes. Quando as suas implementações requererem dados específicos, poderá criar conjuntos de dados que se apliquem exactamente aos clientes.

Eis o modo recomendado de o fazer:

1. Utilize uma base de dados vazia do Dynamics NAV.
2. Importe os cinco conjuntos de dados verticais.
3. Edite/Altere/Adicione informações aos Questionários de Configuração
4. Edite/Altere/Adicione dados (Códigos postais, mais modelos de dados base e outras tabelas são candidatos óbvios).
5. Ajuste a descrição geral da Migração às novas tabelas.
6. Crie o conjunto de dados específico do parceiro como ficheiros XML.

A criação de conjuntos de questionários personalizados irá melhorar os processos de implementação.

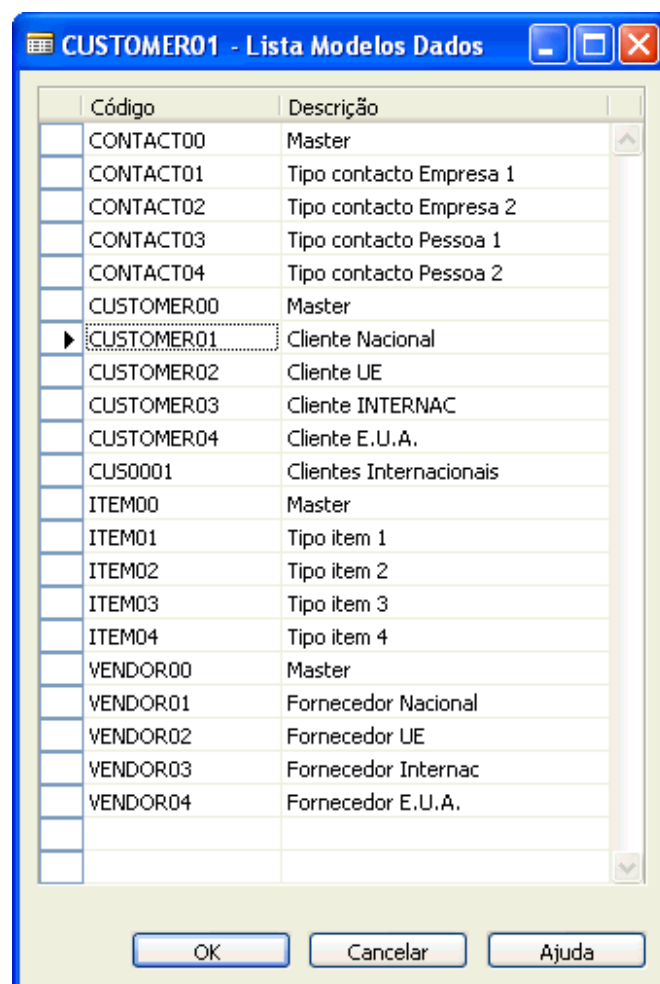
Apêndice

Este apêndice mostra o conteúdo dos ficheiros XML de definições da empresa.

Questionários de Configuração

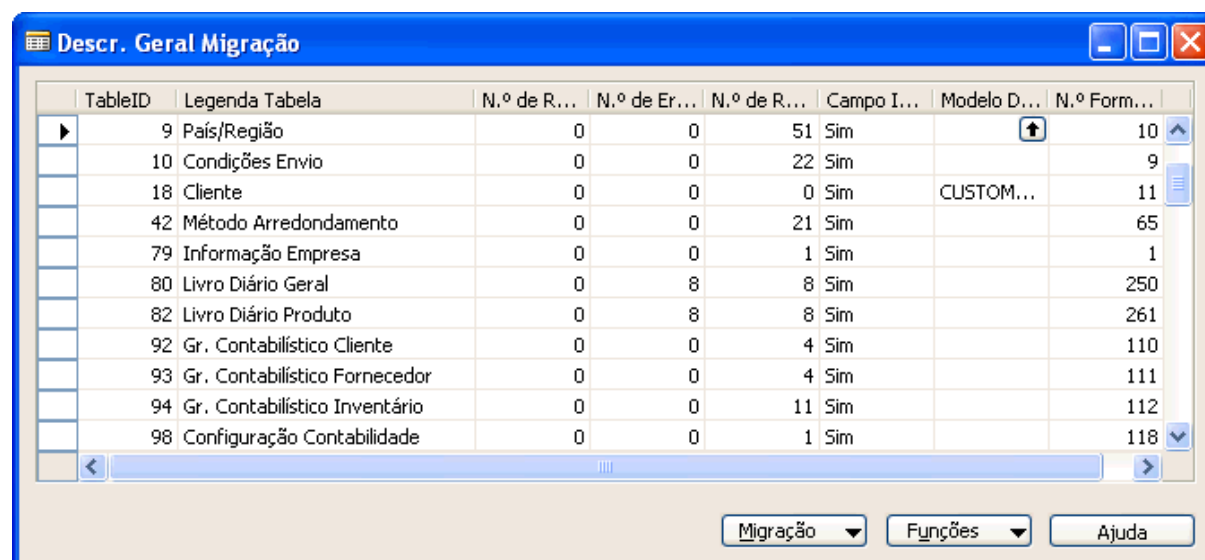


Modelos de Dados Base



Descrição Geral da Migração

A janela **Descr. Geral Migração** contém as seguintes informações:



IDTabela: Introduza um número de tabela (ou prima F6 para procurar); o **Nome da Tabela** será preenchido automaticamente.

N.º de Registos Migração: Número de registos importados de ficheiros Excel ou XML.

N.º de Erros Migração: Número de erros que têm de ser corrigidos antes de aplicar dados de migração.

N.º de Registos Base Dados: Número de dados actualizados na base de dados após aplicação dos dados de migração.

Para consultar registos individuais, utilize a procura (ou prima F6). Tenha em consideração que se pretender procurar dados na base de dados, deverá adicionar um **N.º Formulário** no campo N.º Formulário, por exemplo, Formulário 1. As informações e os dados da empresa serão mostrados no formulário Ficha ou no Formulário 112 Grs. Contab. Inventário e as informações serão mostrados no formulário de lista.

Estado: O campo de estado pode ser utilizado para fornecer informações sobre o estado da tarefa, por exemplo, a migração do cliente.

Opções:

- Não Iniciado
- Em Execução
- Concluído

Campos Incluídos: Selecção de campos a incluir nos ficheiros para importação de ou exportação para Excel ou XML.

Modelo Dados: Seleccione qual o modelo de dados base que foi ligado aos registos de migração antes da utilização da função **Aplicar Dados Migração**

Tabelas de Dados Base

N.º da tabela	Nome da tabela	Origem dos dados
15	Conta CG	Ficheiros XML de Definições da Empresa/Ficheiro XML Específico da Empresa
18	Divisa	Ficheiros XML de Definições da Empresa/Ficheiro XML Específico da Empresa
23	Cliente	Ficheiros XML de Definições da Empresa/Ficheiro XML Específico da Empresa
27	Fornecedor	Ficheiros XML de Definições da Empresa/Ficheiro XML Específico da Empresa
5050	Contacto	Ficheiros XML de Definições da Empresa/Ficheiro XML Específico da Empresa

Tabelas de Dados de Configuração

N.º da Tabela	Nome da Tabela	Origem dos Dados
3	Termos Pagamento	Ficheiros XML de Definições da Empresa
4	Divisa	Ficheiros XML de Definições da Empresa
5	Termos Juros	Ficheiros XML de Definições da Empresa
6	Grupos Preço Cliente	Ficheiros XML de Definições da Empresa
8	Idioma	Ficheiros XML de Definições da Empresa
9	País	Ficheiros XML de Definições da Empresa
10	Condições Envio	Ficheiros XML de Definições da Empresa
42	Método Arredondamento	Ficheiros XML de Definições da Empresa
50	Período Contabilístico	Ficheiros XML de Definições da Empresa
79	Informação Empresa	Ficheiros XML de Definições da Empresa/Questionário
80	Livro Diário Geral	Ficheiros XML de Definições da Empresa
82	Livro Diário Produto	Ficheiros XML de Definições da Empresa
92	Gr. Contabilístico Cliente	Ficheiros XML de Definições da Empresa
93	Gr. Contabilístico Fornecedor	Ficheiros XML de Definições da Empresa
94	Gr. Contabilístico Inventário	Ficheiros XML de Definições da Empresa
98	Configuração Contabilidade Geral	Ficheiros XML de Definições da Empresa/Questionário
204	Unidade Medida	Ficheiros XML de Definições da Empresa
232	Secção Diário Geral	Ficheiros XML de Definições da Empresa
250	Grs. Contabilísticos Negócio	Ficheiros XML de Definições da Empresa
251	Grs. Contabilísticos Produto	Ficheiros XML de Definições da Empresa
252	Configuração Grs. Contcos.	Ficheiros XML de Definições da Empresa
289	Forma Pagamento	Ficheiros XML de Definições da Empresa
291	Transportador	Ficheiros XML de Definições da Empresa
308	N.ºs Séries	Ficheiros XML de Definições da Empresa
309	Linha N.º Série	Ficheiros XML de Definições da Empresa
311	Config. Vendas e Cobranças	Ficheiros XML de Definições da Empresa/Questionário
312	Config. Compras e Pagamentos	Ficheiros XML de Definições da Empresa/Questionário
313	Configuração Inventário	Ficheiros XML de Definições da Empresa/Questionário
314	Configuração Recursos	Ficheiros XML de Definições da Empresa
315	Configuração Projectos	Ficheiros XML de Definições da Empresa

N.º da Tabela	Nome da Tabela	Origem dos Dados
323	Gr. Registo IVA Negócio	Ficheiros XML de Definições da Empresa
324	Gr. Registo IVA Produto	Ficheiros XML de Definições da Empresa
325	Config. Grupos Registo IVA	Ficheiros XML de Definições da Empresa
340	Grupo Desconto Cliente	Ficheiros XML de Definições da Empresa
5053	Relações Comerciais	Ficheiros XML de Definições da Empresa
5055	Grupo Destino	Ficheiros XML de Definições da Empresa
5070	Nível Organização	Ficheiros XML de Definições da Empresa
5079	Configuração Gestão Relac.	Ficheiros XML de Definições da Empresa
5087	Cab. Questionário Perfil	Ficheiros XML de Definições da Empresa
5088	Linha Questionário Perfil	Ficheiros XML de Definições da Empresa
5218	Config. Recursos Humanos	Ficheiros XML de Definições da Empresa
5500	Configuração Plano Produção	Ficheiros XML de Definições da Empresa
5603	Configuração Imobilizado	Ficheiros XML de Definições da Empresa
5604	Conf. Tipo Registo Imob.	Ficheiros XML de Definições da Empresa
5611	Livro Amortização	Ficheiros XML de Definições da Empresa
5619	Livro Diário Imob.	Ficheiros XML de Definições da Empresa
5620	Secção Diário Imob.	Ficheiros XML de Definições da Empresa
5700	Unid. Armazenamento	Ficheiros XML de Definições da Empresa
5714	Centro Responsabilidade	Ficheiros XML de Definições da Empresa
5769	Configuração Armazém	Ficheiros XML de Definições da Empresa
5790	Serviços Transportador	Ficheiros XML de Definições da Empresa
5911	Config. Gestão Manutenção	Ficheiros XML de Definições da Empresa/Questionário
6081	Conf. Grupo Preço Serv.	Ficheiros XML de Definições da Empresa
6502	Cód. Rastreio Produto	Ficheiros XML de Definições da Empresa
7303	Tipo Posição	Ficheiros XML de Definições da Empresa
7304	Classe Armazém	Ficheiros XML de Definições da Empresa
7335	Modelo Posição	Ficheiros XML de Definições da Empresa
7336	Livro Folha Criação Posição	Ficheiros XML de Definições da Empresa
7337	Nome Folha Criação Posição	Ficheiros XML de Definições da Empresa
7600	Calendário Base	Ficheiros XML de Definições da Empresa
99000750	Turno	Ficheiros XML de Definições da Empresa
99000751	Calendário Fábrica	Ficheiros XML de Definições da Empresa
99000752	Dias Trab. de Cal. de Fábrica	Ficheiros XML de Definições da Empresa
99000756	Grupo Centros Trab.	Ficheiros XML de Definições da Empresa
99000765	Configuração da Produção	Ficheiros XML de Definições da Empresa
99000778	Tarefa Padrão	Ficheiros XML de Definições da Empresa
99000780	Un. Med. de Capacidade	Ficheiros XML de Definições da Empresa

Tabelas de Modelos de Dados Base

N.º da Tabela	Nome da Tabela	Origem dos Dados
8618	Cabeçalho Modelo Dados	Ficheiros XML de Definições da Empresa
8619	Linha Modelo Dados	Ficheiros XML de Definições da Empresa

Tabelas de Migração de Dados Base

N.º da Tabela	Nome da Tabela	Origem dos Dados
8613	Tabela Migração	Ficheiros XML de Definições da Empresa
8614	Registo Migração	Ficheiros XML de Definições da Empresa
8615	Dados Migração	Ficheiros XML de Definições da Empresa
8616	Campo Tabela Migração	Ficheiros XML de Definições da Empresa
8617	Erro Dados Migração	Ficheiros XML de Definições da Empresa
8620	Tipo Empresa	Ficheiros XML de Definições da Empresa

Tabelas de Questionário

N.º da Tabela	Nome da Tabela	Origem dos Dados
8610	Questionário Configuração	Ficheiros XML de Definições da Empresa
8611	Área Questões	Ficheiros XML de Definições da Empresa
8612	Questão	Ficheiros XML de Definições da Empresa

Exclusões de Responsabilidade

As informações contidas neste documento representam a perspectiva actual da Microsoft Corporation sobre os assuntos em questão à data da publicação. Dado que a Microsoft tem de responder às condições do mercado em constante alteração, não deverá ser interpretado como um compromisso por parte da Microsoft e a Microsoft não garante a exactidão de quaisquer informações apresentadas após a data de publicação.

Este manual do utilizador destina-se exclusivamente a fins informativos. A MICROSOFT NÃO FORNECE QUAISQUER GARANTIAS, EXPRESSAS, IMPLÍCITAS OU PREVISTAS POR LEI, RELATIVAMENTE AO PRESENTE DOCUMENTO.

A conformidade com todas as leis de direitos de autor aplicáveis é da responsabilidade do utilizador. Sem limitação para os direitos de autor, nenhuma parte deste documento pode ser reproduzida, armazenada ou introduzida num sistema de recuperação ou transmitida sob qualquer forma ou por qualquer meio (electrónico, mecânico, fotocópia, gravação ou outro), para qualquer fim, sem a permissão expressa, por escrito, da Microsoft Corporation.

A Microsoft poderá possuir patentes, aplicações patenteadas, marcas comerciais, direitos de autor ou outros direitos de propriedade intelectual que abranjam o assunto descrito neste documento. Excepto nos termos previstos expressamente em qualquer contrato escrito de licença da Microsoft, o fornecimento deste documento não atribui ao utilizador, licenças para estas patentes, marcas comerciais, direitos de autor ou outros direitos de propriedade intelectual.

© 2008 Microsoft Corporation. Todos os direitos reservados.

Microsoft, MS-DOS, Windows, Windows Server, Windows Vista, Windows XP, Windows Server 2003, Windows Server 2008, C/SIDE, Microsoft Internet Security & Acceleration Server 2006, Microsoft Dynamics, Microsoft Dynamics NAV, Microsoft Exchange Server, Microsoft SQL Server são marcas registadas ou marcas comerciais da Microsoft Corporation nos Estados Unidos e/ou noutros países.

Todas as outras marcas comerciais são propriedade dos respectivos proprietários.